

מבחר נתונים כלליים
על אוכלוסיות היעד,
התקציב ותהליכים
ארגוניים



מבחר נתונים כלליים על אוכלוסיות היעד של המשרד, על תקציבו ועל תהליכים ארגוניים

פרק זה כולל מסמכים שהם בגדר תשתית לעבודת המשרד.

המסמך הראשון, מציג נתונים כלליים על אוכלוסיות היעד של המשרד, על השירותים שהן מקבלות ממנו ועל כוח האדם והתקציב שמושקעים בהן. מסמך על העברת תקציבים מהמשרד לארגונים ללא כוונת רווח משלים את הנתונים הכלליים. נתונים אלה אמורים לשמש מקור חשוב לקבלת החלטות להנהלת המשרד ולעובדיו.

עדכון התהליך שהולך ומתרחב במחלקות לשירותים החברתיים מוצג במסמך על יישום הרפורמה בשירותים החברתיים בשנת 2014 ותכנון היעדים לשנת 2015. בנוסף, אנו מפרסמים לראשונה תיאור של התכנית לניהול ידע וללמידה ארגונית בשירותי הרווחה וכיווני התפתחותה העתידיים.

חלק א': מבחר נתונים על אוכלוסיות היעד של המשרד ועל תקציבו¹

| מירי בן שמחון² | רנטה גורבטוב³ |

מבוא

משרד הרווחה והשירותים החברתיים משמש חוליה מרכזית ביישום מדיניות הרווחה בישראל. ייעודו הוא להגן, לשקם ולסייע לכל אדם, משפחה וקהילה הנתונים במצבים של משבר זמני או מתמשך מפאת מוגבלות, עוני והדרה, סטייה חברתית, קשיי תפקוד, אבטלה, אפליה, ניצול והעדר חוסן קהילתי. המשרד פועל לטובת יחידים, משקי בית וקהילות במצבי שגרה וחירום כאחד. משרד הרווחה והשירותים החברתיים מגיש את שירותיו לציבור בכמה דגמים של הפעלה: הדגם הראשון - הפעלה באמצעות היחידות השונות של המשרד. במקרה זה האחריות למתן שירותים ולמימנם מוטלת עליו. הדגם השני - הפעלה באמצעות המחלקות לשירותים חברתיים (מש"חים) ברשויות המקומיות. במקרה זה המשרד אחראי להתוויית המדיניות, שותף במימון ומפקח על רמת השירותים הניתנת לאוכלוסיות יעד שונות. הדגם השלישי - הפעלה באמצעות עמותות וארגונים במגזר השלישי. במקרה זה המשרד רוכש שירותים ומפקח על הפעולות שהם מבצעים.

הסקירה הסטטיסטית שלהלן מציגה את האוכלוסיות המצויות באחריות משרד הרווחה והשירותים החברתיים, את אפיוניהן ואת צורכיהן, את התשומות (כוח אדם ותקציב) המושקעות בטיפול באוכלוסיות אלו ואת התפוקות (סוגי השירותים והיקפם) המוצעות להן.

¹ תודה על הסיוע בהכנת הפרק לד"ר אליהו בן משה, יועץ סטטיסטי.

² גבי מירי בן שמחון היא סטטיסטיקאית, האגף למחקר, תכנון והכשרה, משרד הרווחה והשירותים החברתיים.

³ ד"ר רנטה גורבטוב היא מנהלת תחום הערכה בבית הספר המרכזי להכשרת עובדים לשירותי הרווחה, האגף למחקר, תכנון והכשרה, משרד הרווחה והשירותים החברתיים.

1 מקורות הנתונים

הנתונים המובאים בסקירה מבוססים על כמה מקורות. רוב המידע נשאב משתי מערכות המידע הממוחשבות של המשרד: מערכת נתוני יסוד ומערכת מסגרות רווחה (מס"ר). מערכת נתוני היסוד מרכזת נתונים מכל המש"חים ברחבי הארץ בהישען על תיעוד המשפחות והיחידים הרשומים במש"ח. מערכת מס"ר מרכזת נתונים על השירותים הניתנים לאוכלוסיות היעד של המשרד בקהילה ובמסגרות חוץ-ביתיות ועל מקבלי שירות הנמצאים במסגרות אלו. הנתונים במערכות מתעדכנים מדי שנה בכל אחת מן המחלקות בארץ. כמו כן, הסקירה מבוססת על נתונים נוספים ממערכות מידע ייעודיות של יחידות המשרד ובהן מערכת רף לפיקוח על פנימיות⁴, מאגרי המידע בשירות המבחן לנוער, בשירות המבחן למבוגרים וברשות חסות הנוער, מערכת האבחון באגף לטיפול באדם עם מוגבלות שכלית התפתחותית ומערכת תעודת עיוור בשירות לעיוור. בכמה מן הסקירות הובאו נתונים לא ממוחשבים שנאספו מההנהלה ומעובדי יחידות המשרד.

כמו כן, במסגרת שיתוף פעולה בין משרד הרווחה לבין הלשכה המרכזית לסטטיסטיקה, בסקירה מובאים נתונים שהתקבלו על סמך הקבלת קבצים של המשרד עם הקבצים הנמצאים בידי הלשכה המרכזית לסטטיסטיקה (מפקד אוכלוסין, קובץ הכנסות) ונאספו נתונים דמוגרפיים, חברתיים וכלכליים מגוונים שאינם נמצא במאגרים של משרד הרווחה (מוצא, לאום, השכלה, תעסוקה, הכנסה ועוד).

מרבית הנתונים מעודכנים לשנת 2014.

2 האוכלוסייה הרשומה במחלקות לשירותים חברתיים של משרד הרווחה

והשירותים החברתיים

בפרק זה ניתן תיאור של כלל המשפחות⁵ וכלל היחידים הרשומים במש"חים של משרד הרווחה והשירותים החברתיים.

⁴ שיטת הפיקוח על פעילויות המשרד המבוססת על מודל אבטחת איכות.

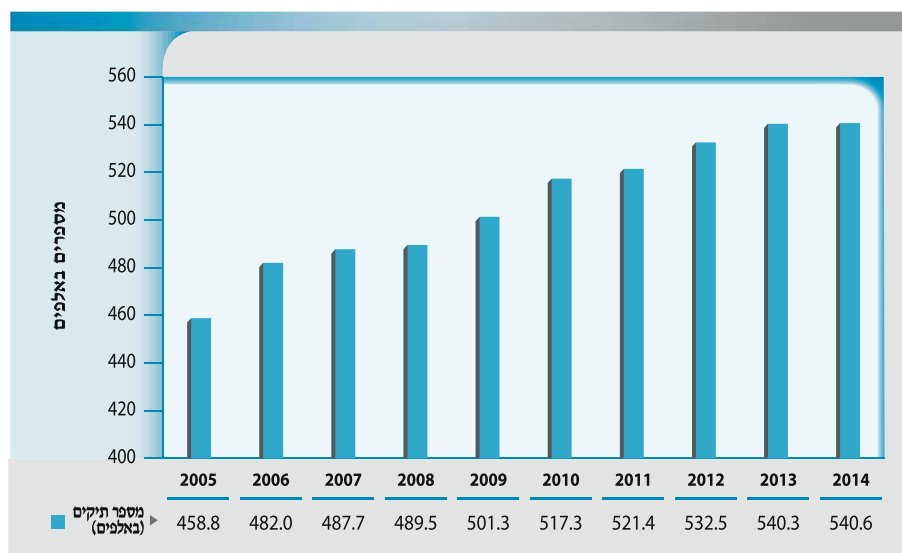
⁵ תיאור מפורט יותר של סוגים שונים של משפחות ושל סוגי הטיפול העיקריים שמשפחות אלה מקבלות ניתן בפרק אחר של הסקירה - "משפחות במצוקה".

2.1 תיקים, משקי בית (משפחות)⁶ ויחידים הרשומים במחלקות לשירותים חברתיים

לכל משפחה או אדם בודד המקבל שירות של המחלקה לשירותים חברתיים נפתח תיק טיפול שבו מרכזים נתונים על הנסיבות שהביאו לתחילת העבודה עמו, על סוג הטיפול שהוענק לו ונתונים רלוונטיים אחרים. התיק יכול להיות מוגדר משפחתי, בחזקת משק בית נזקק, או להיות מזוהה פרטנית עם מקבל השירות, בהתאם לנזקקות (סיבה) שהביאה לפתיחת התיק הטיפולי.

בגרף 1 מוצגים נתונים על מספר התיקים שהיו פעילים במהלך השנים 2005-2014⁷, במספרים מוחלטים. לאורך השנים ניכרת מגמת עלייה מתמשכת של 17.8% במספר התיקים. עלייה זו משקפת בעיקר את גידול האוכלוסייה הכללית בישראל (כ-19%), אך גם את התרחבות השירותים החברתיים ברשויות. מהנתונים עולה כי בשנת 2014 היו במחלקות לשירותים החברתיים של משרד הרווחה והשירותים החברתיים **540,600 תיקים** פעילים.

גרף 1 | תיקים פעילים במחלקות לשירותים חברתיים, 2005-2014 (באלפים)



⁶ הנתונים על משקי בית (משפחות) המטופלים בידי המשרד התקבלו על סמך הקבלת קובץ נתוני המשרד עם הנתונים של מפקד אוכלוסין שנערך בשנת 2008 וחלקם מעודכנים לשנת 2013 (תחת ההנחה כי היחס בין מספר התיקים למספר משקי הבית לא השתנה משנת 2008). הניתוחים על היחידים מעודכנים לשנת 2013.

⁷ בכל השנים הנתונים מתייחסים לסוף השנה.

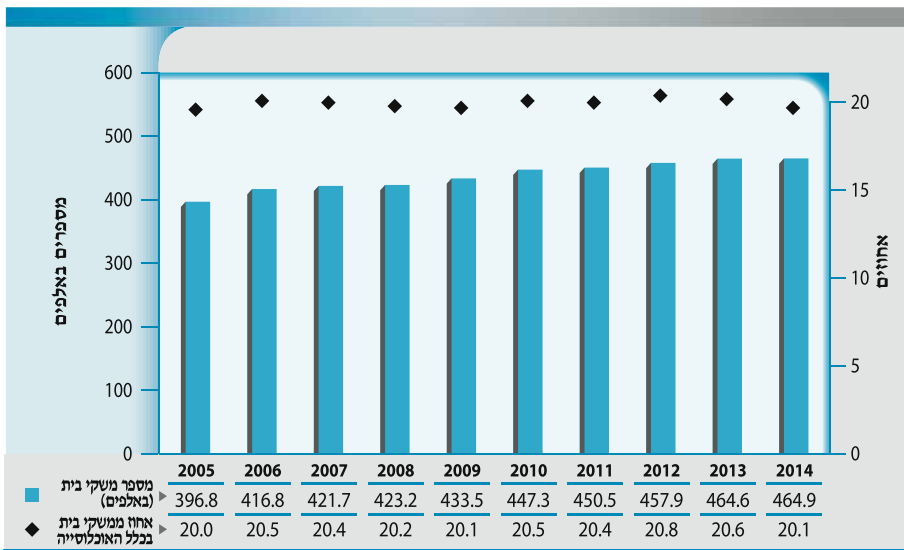
התיקים הפעילים מתחלקים לשני סוגים עיקריים: תיקים **משפחתיים** ותיקים של **בודדים**. תיקים של בודדים הם קצת פחות ממחצית (47%) מסך התיקים בכל השנים הנסקרות. חלק מאותם תיקים שייכים לאנשים המתגוררים בגפם. אך ישנם מקרים שבהם יש למשפחה יותר מתיק אחד. לדוגמה כאשר נוסף לתיק המשפחתי יש לבן משפחה גם תיק של בודד. מסיבה זו מספר התיקים אינו זהה למספר המשפחות (משקי הבית) הנמצאות בטיפול המחלקות.

נוסף על כך, הרישום של הסדר המגורים בקובץ נתוני היסוד לא תמיד מעודכן ומשפיע על הנתונים.

למרות מגבלות אלו, אפשר לחשב אומדן מקורב של מספר המשפחות המטופלות בידי המשׁיחים. החישוב נערך על בסיס היחס בין מספר התיקים לבין מספר משקי הבית⁸ שהיו בטיפול בזמן מפקד האוכלוסין שנערך ב-2008.

בהנחה כי יחס זה שבין מספר התיקים הפעילים לבין מספר המשפחות הנמצאות בטיפול המחלקות נשמר גם לאורך השנים, אפשר לאמוד את שיעור המשפחות בישראל אשר היו בטיפול מחלקות הרווחה בכל שנה בשנים 2005-2014. נתונים אלה מוצגים בגרף 2.

גרף 2 | אומדן של מספר משקי הבית (משפחות) הרשומים במחלקות לשירותים חברתיים ושיעורם מכלל משקי הבית בישראל, 2005-2014 (באלפים ובאחוזים)



⁸ המושג "משק בית" מקביל, אם כי לא לגמרי זהה, למושג "משפחה".

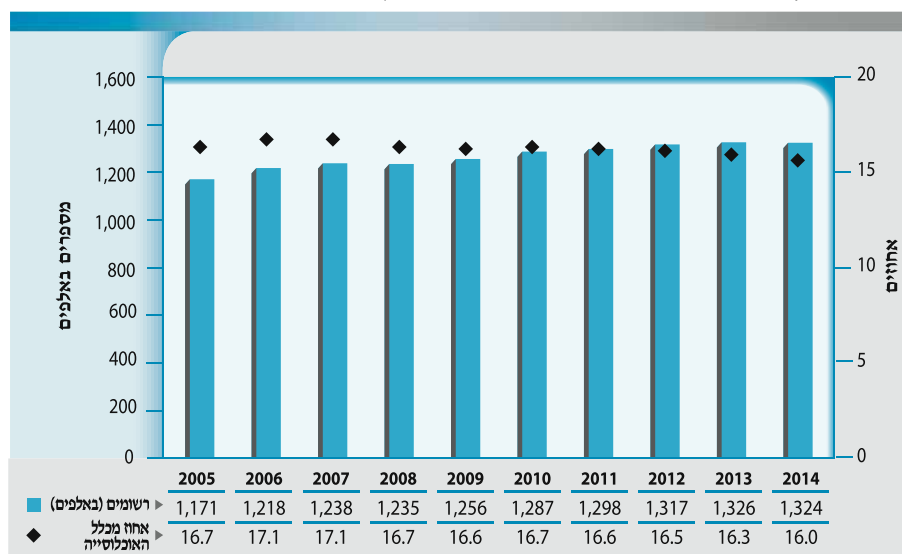
⁹ ראו הסבר מפורט יותר על מספר משקי בית (משפחות) הרשומים במשׁיחים בסקירות השירותים החברתיים של שנים קודמות, 2009-2012.

הנתונים מראים, כי במהלך השנים 2005-2014 נרשמה עלייה מתמדת של 17.1% במספר משקי הבית שטופלו בידי מחלקות הרווחה. ההסבר העיקרי לעלייה זו (כמו גם גידול במספר התיקים) הוא הגידול הטבעי של כלל האוכלוסייה הישראלית. הסבר זה מקבל תוקף מנתון נוסף שמוצג בגרף 2: שיעור משקי הבית המטופלים מכלל משקי הבית בישראל. שיעור זה נע סביב 20.5% עם ירידות (בשנים 2008-2009) ועליות קלות (2012). בשנת 2014 היו 464,900 משקי בית בישראל בטיפול של המחלקות לשירותים החברתיים שהם 20.1% מסך משקי הבית בישראל. במילים אחרות, **לפחות כל משפחה חמישית בישראל רשומה במחלקות לשירותים חברתיים של משרד הרווחה** ובה בן משפחה אחד או יותר מטופלים בשירותי הרווחה.

בגרף 3 מוצגים נתונים על מספר **היחידים** הרשומים במש"חים בשנים 2005-2014 וחלקם (באחוזים) באוכלוסייה הכללית. הנתונים מראים כי בשנת 2014 היו רשומים במחלקות לשירותים החברתיים ברחבי הארץ **1,324,000** אנשים, שהם **16.0%** מכלל האוכלוסייה במדינה.

יש לציין כי נוסף לאוכלוסייה הרשומה במש"חים, יש גם אוכלוסייה שמקבלת שירותים מהיחידות השונות של המשרד ושאינה רשומה במחלקות. לכן למספר הנ"ל יש להוסיף לפחות **כ-50 אלף איש** הנמצאים בטיפול ישיר של משרד הרווחה והשירותים החברתיים, כגון מטופלי אגף תקון, מטופלים במרכזי הסיוע לנפגעי עברות המתה, בתכניות תעסוקה ועוד.

גרף 3 | מספר היחידים הרשומים במחלקות לשירותים חברתיים¹⁰, 2005-2014 (באלפים ובאחוזים מכלל האוכלוסייה)



¹⁰ בשנת 2011 נעשתה בדיקה מעמיקה של קובץ "נתוני יסוד" ונמצאו כפילויות ברישום הפונים למחלקות ואלה שינו את הנתונים לאורך השנים. החל משנת 2012 הנתונים המופיעים בגרף זה שונים מהנתונים שהוצגו בגרף דומה בשנים הקודמות (סקירת השירותים החברתיים, 2009-2011).

2.2 תיאור משפחות ופרטים הרשומים במחלקות לשירותים חברתיים

בהמשך הסעיפים 2.2.1 עד 2.2.3 מוצגים בתמציתיות ממצאי הקישור של קובץ נתוני היסוד של המשרד עם קובץ מפקד האוכלוסין, 2008 של הלשכה המרכזית לסטטיסטיקה בנוגע למספר הנפשות במשק בית, סוג משק הבית והסיבות שבגינן הם פנו למשׁיחים¹¹.

2.2.1 משפחות רשומות במחלקות לשירותים חברתיים לפי מספר נפשות

קצת יותר מחמישית מסך כל משקי הבית (22.5%) שנמצאו בטיפול המחלקות לשירותים החברתיים בשנת 2008 היו משקי בית של בודדים ומספרם נאמד ב-104,600 משקי בית. נתון זה נמוך בהרבה ממספר התיקים של בודדים, שעמד על 238,000 בשנת 2008. פירושו של ממצא זה, הוא כי מספר התיקים של בודדים הוא נתון תפעולי בלבד ואינו משקף את המצב האמתי על אודות הסדרי המגורים של מטופלים, או על אודות סוג משקי הבית שאליהם משתייכים מטופלים אלו. דהיינו, יותר ממחצית מהאנשים הרשומים במחלקות לשירותים החברתיים בתור בודדים גרו בפועל במשקי בית שבהם יותר מנפש אחת. קרוב לרבע נוסף ממשקי הבית (23.6%) היו של שתי נפשות. משקי בית של שלוש וארבע נפשות היו 14% ו-13% מכלל משקי הבית המטופלים בהתאמה, ואילו משקי בית שבהם חמש נפשות ומעלה היו כ-26% מסך משקי הבית הרשומים.

מבחינת שיעור משקי הבית המטופלים מכלל משקי הבית באוכלוסייה הכללית נמצא כי שיעורם יורד ככל שעולה גודל משק הבית עד ארבע נפשות ומתחיל לעלות בחדות החל ממשק בית של חמש נפשות - שיעור משקי הבית של בודדים בטיפול המשרד הוא 21.5%, השיעור יורד בהדרגה עד 16.3% במשקי בית של ארבע נפשות, ומטפס בחדות ל-34% במשקי הבית של שבע נפשות או יותר¹².

2.2.2 משפחות רשומות במחלקות לשירותים חברתיים לפי סוג משק בית

סוגי משקי הבית השכיחים יותר בקרב סך הרשומים במחלקות הם של זוגות עם ילדים (36.7%) ומשקי בית של בודדים (22.5%). גם חלקם של משקי הבית שבהם הורה יחיד עם ילדים (15%) ומשקי בית של זוג מבוגרים בלבד (13.9%) מייצגים קבוצה לא קטנה.

¹¹ תיאור מפורט יותר של הקישור בין נתוני המשרד לנתוני המפקד 2008 אפשר למצוא בסקירות הקודמות (2009-2010).

¹² ראו סקירת השירותים החברתיים 2010, גרף 4, עמוד 70.

הסתכלות על **שיעור** המטופלים לפי סוג משקי בית מהאוכלוסייה הכללית הרלוונטית נותנת מידע נוסף ומעידה כי במחלקות הרווחה רשומים במיוחד סוגים מסוימים של משקי בית:

- א. **משפחות שבראשן הורה עצמאי**. לעומת שיעור משקי הבית הרשומים מכלל האוכלוסייה שהוא 20%, במשקי בית של משפחות עם הורה אחד שיעור הרשומים מגיע ליותר מ-35%.
- ב. במשקי בית של **קרובי משפחה** (לא משפחות גרעיניות רגילות), שיעור הרשומים הוא 41%.
- ג. במשקי בית של **בודדים** (אנשים הגרים בגפם), שיעור המטופלים מגיע ל-23%. בהם, במשקי בית של אנשים המתגוררים בגפם עם מטפל/ת, שיעור המטופלים מתקרב ל-80%.
- ד. שיעור גבוה של כ-46% מטופלים נרשם גם במשקי בית של **סבים עם נכדים** ושל קרובי משפחה הגרים עם אנשים שאינם קרובי משפחה (59.7%).

לסיכום, ישנו קשר ברור בין סוג משק הבית לבין הזדקקותו לשירותי המשרד: שיעור המטופלים בקרב משקי בית בעלי אפיונים ייחודיים (כגון משפחות שבראשן הורה עצמאי, בודדים ועוד) גבוה יותר משיעורם במשקי בית של זוגות עם או בלי ילדים.

2.2.3 משפחות ופרטים רשומים במחלקות לשירותים חברתיים לפי סיבת הטיפול (נזקקות)

במועד הפגייה של המשפחה למחלקה לשירותים חברתיים נפתח לה תיק שבו נרשמות הנזקקויות כלומר, סיבות ההפגיה. אפשר לרשום שתי נזקקויות למשפחה (נזקקות עיקרית ונזקקות משנית) ושני סוגים לכל בן משפחה. רשימת הנזקקויות מוגדרת מראש וכוללת 47 סיבות לפגייה למחלקה לשירותים חברתיים. קביעת נזקקות עיקרית ומשנית למשפחה כולה ולבני המשפחה נעשית בידי העובד הסוציאלי המטפל בה. אם בני המשפחה (או כמה מהם) אינם זקוקים לשירותי רווחה, רשאי העובד הסוציאלי לרשום נזקקות תקינה. העובדים הסוציאליים המטפלים במשפחה או בפרט מדווחים על הסיבה (נזקקות) למערכת המנהלית הממוחשבת (מערכת "נתוני יסוד").

לצורך הניתוח קובצו הנזקקויות לשש קבוצות:

1. **עוני, קשיי הכנסה ותעסוקה;**
2. **זקנה;**

3. תפקוד לקוי של הורים או של ילדים/נוער;

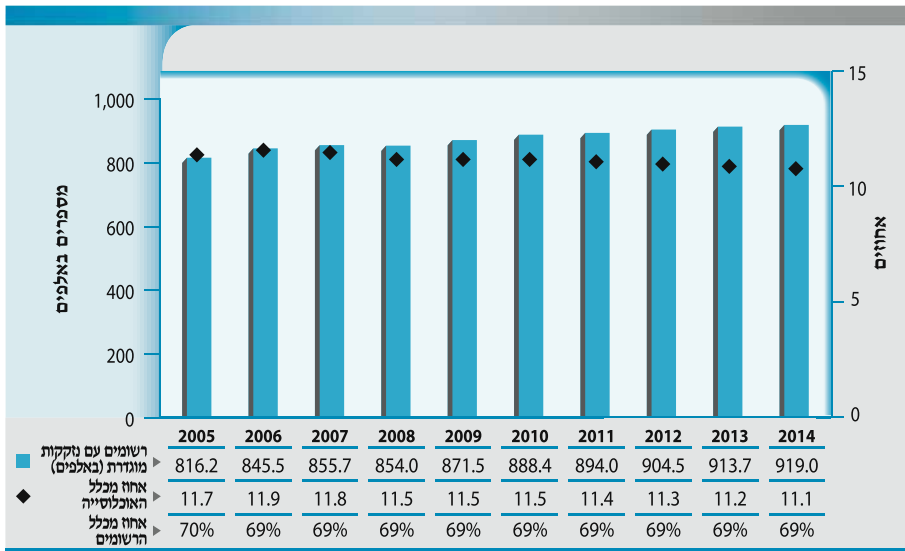
4. סיבות רפואיות;

5. אלימות;

6. התמכרויות ועבריינות.

בגרף 4 מוצגת התפלגות היחידים הרשומים במש"חים לפי נזקקות מוגדרת (שאינה תקינה). מהנתונים עולה כי מסך הרשומים במחלקות הרווחה ליותר משני שלישים (69%) הוגדרו נזקקויות מהרשימה שלעיל.

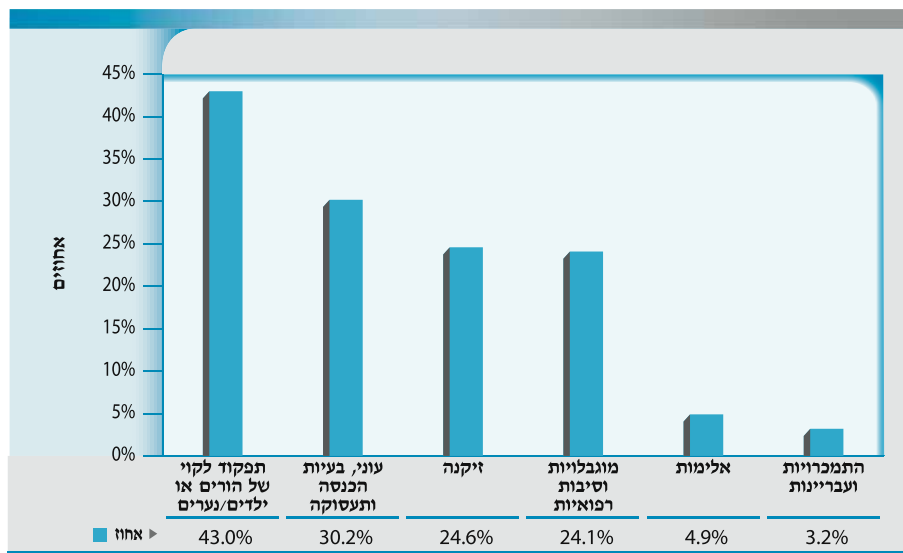
גרף 4 | רשומים עם נזקקות מוגדרת במחלקות לשירותים חברתיים, 2005-2014 (באלפים ובאחוזים מכלל האוכלוסייה)



בגרף 5 מוצגים נתונים על התפלגות הרשומים במחלקות לשירותים החברתיים לפי קבוצות הנזקקות בשנת 2014.

הנתונים מראים כי הנזקקות השכיחה ביותר היא תפקוד לקוי של ההורים או של ילדיהם: 43% מהרשומים פנו בגינה למש"חים. הסיבה השנייה לפניות למחלקות קשורה לעוני ולבעיות הכנסה ותעסוקה - כשליש מסך הרשומים אופיינו בבעיות אלו. גם הנזקקויות זקנה ומוגבלות וסיבות רפואיות מאפיינות חלק לא מבוטל מהפונים, כל אחת מהן מייצגת כרבע מסך הרשומים.

גרף 5 | רשומים במחלקות לשירותים חברתיים לפי נזקקות עיקרית ומשנית, 2014 (באחוזים*)



* כיוון שמדובר בסיבה עיקרית או משנית, סך כל הנזקקויות שווה ליותר מ-100%. האחוזים שחושבו מייצגים את האנשים שמוגדרת להם לפחות אחת משתי הנזקקויות.

יש להוסיף¹³ כי בנוגע לסיבות הטיפול ישנו הבדל בין משקי בית של בודדים לבין משקי בית שבהם יותר מנפש אחת. משקי בית של בודדים מטופלים בשכיחות גבוהה בגין בעיות זקנה, לעומת משקי בית של שתי נפשות ויותר. עם זה, משקי בית של שתי נפשות ויותר מטופלים בשכיחות גבוהה יותר בגין תפקוד לקוי של הורים או של ילדיהם, ובגין בעיות הקשורות בקשיי הכנסה ותעסוקה. הסיבות הרפואיות שכיחות במידה דומה בשני הסוגים של משקי הבית.

2.2.4 רשומים במחלקות לשירותים חברתיים לפי גיל ומגדר

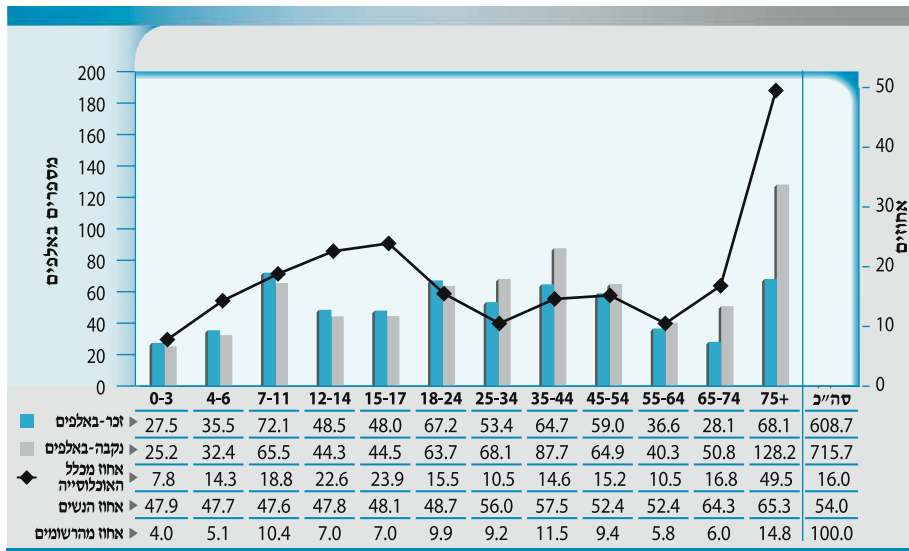
בגרף 6 מוצגת התפלגות האוכלוסייה הרשומה במשׁיחים בשנת 2014, לפי גיל ומגדר. הנתונים מלמדים להלן:

- מכלל הרשומים במשׁיחים, שיעור הנשים גבוה יותר (54%) משיעור הגברים.

¹³ מהצלבה עם נתוני המפקד 2008. ממצאים מלאים אפשר למצוא בסקירות השירותים החברתיים 2009 ו-2010.

- היחס בין הנשים לגברים הרשומים במשׁיחים משתנה עם הגיל. בקבוצת הגיל 0-24 אחוז הנשים נמוך במעט מאחוז הגברים. בקבוצת הגיל 25-64, היחס משתנה ואחוז הנשים עולה על אחוז הגברים. לאחר גיל 65 התופעה מתחזקת אף יותר, ובגיל 75 ומעלה היחס ביניהם הוא כשני שלישים (65%) נשים לעומת שליש (35%) גברים.
- הרכב הגילים של הרשומים במשׁיחים מתאפיין בכך שהקבוצה הדומיננטית היא זו שבגילי עבודה (בני 18-64), והיא מייצגת 45.8% מהרשומים; אחריה מצויה קבוצת הילדים והנוער בני 0-17 המייצגת 33.5% נוספים ולבסוף קבוצת המבוגרים בני 65 ומעלה שהם 20.8% (כשני שלישים מהם בני 75 ומעלה) מסך אוכלוסיית הרשומים.
- מקרב הרשומים במחלקות, בולטות במיוחד שתי קבוצות גיל, אם בוחנים את אחוז הרשומים במשׁיחים ביחס לכלל האוכלוסייה. בקבוצה הראשונה 185,300¹⁴ בני נוער וצעירים בני 12-17, שהם כמעט **רבע** (23.2%) מכלל האוכלוסייה בגילים אלו (במיוחד קבוצת גיל 15-17 שהיא 23.9% מכלל בני גילם באוכלוסייה הכללית). בקבוצה השנייה נמצאת אוכלוסיית הזקנים בני 75 ומעלה, שהם **כמחצית** (49.5%) מכלל האוכלוסייה בגילים אלו.

גרף 6 | רשומים במחלקות לשירותים חברתיים לפי קבוצות גיל ולפי מגדר, 2014 (באלפים ובאחוזים מכלל האוכלוסייה)



¹⁴ לנתון זה יש להוסיף לפחות 35.5 בני נוער וצעירים הנמצאים בטיפול של אגף התקון ואינם רשומים במחלקות.

2.2.5 יחידים רשומים במחלקות לשירותים חברתיים לפי רמת השכלה ולפי מצב תעסוקתי

א. רמת ההשכלה

ההצלבה של נתוני המשרד (קובץ נתוני יסוד) עם נתוני האוכלוסייה של מפקד 2008 אפשרה בדיקה של פערי ההשכלה בין האנשים הרשומים במש"חים לבין שאר האוכלוסייה. להלן מוצגים כמה ממצאים חשובים בסוגיה זו¹⁵.

הנתונים בגרף 7 מציגים את רמת ההשכלה של הרשומים במש"חים לעומת שאר האוכלוסייה בקרב בני 15 ומעלה בשנת 2008. ההשכלה נמדדת על פי התעודה הגבוהה ביותר שקיבל אותו אדם: תעודת סיום בית ספר יסודי או חטיבת ביניים, סיום תיכון (בלא בגרות), בגרות, לימודים על תיכונים ותואר אקדמי. יש קבוצה נוספת של אנשים שלא קיבלו אף אחת מהתעודות הנ"ל¹⁶.

הנתונים מראים כי יש פער בתחום ההשכלה בין הרשומים במחלקות הרווחה לשאר האוכלוסייה ומצביעים על כך שרמת ההשכלה של הרשומים נמוכה באופן ניכר מזו של שאר האוכלוסייה ושהפערים קיימים בכל קבוצות הגיל.

- בקרב בני 15 ומעלה, 6% בלבד מאלה שאינם רשומים דיווחו על העדר תעודת סיום של בית ספר כלשהו לעומת 18% מן הרשומים.

- בגילי הביניים 25-64, מקרב הרשומים במחלקות הרווחה, יותר מ-62% הם בעלי רמת השכלה של סיום תיכון או פחות מזה, בהשוואה ל-32% בעלי אותה רמת השכלה מקרב שאר האוכלוסייה.

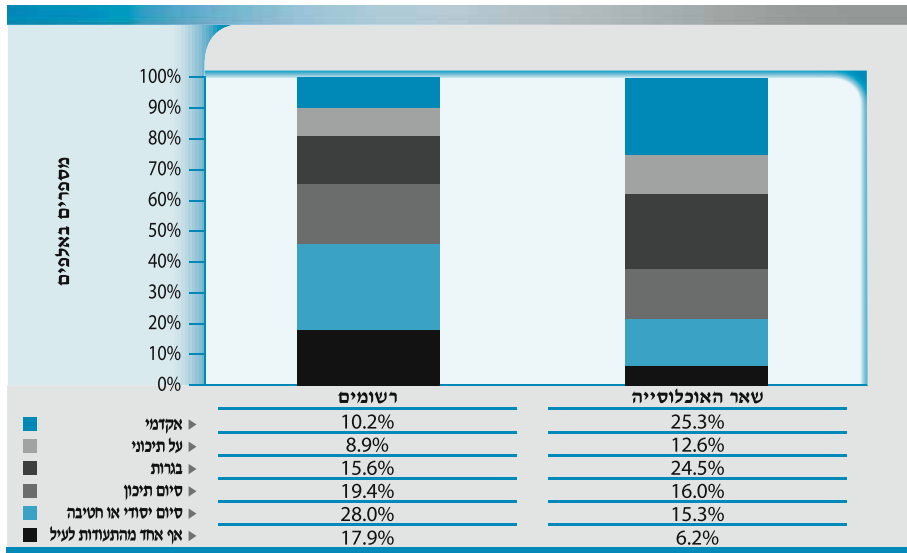
- הפער הבולט ביותר נמצא ברמת ההשכלה הגבוהה יותר, קרי תואר אקדמי: מקרב הרשומים בני 25-64, 11% בלבד הם בעלי תואר אקדמי, לעומת כמעט 33% בשאר האוכלוסייה.

כמו כן עלה מהניתוח כי יש קשר מובהק בין שיעור הרשומים לבין רמת ההשכלה, דהיינו שיעור הרשומים בשירותי הרווחה מכלל האוכלוסייה יורד עם העלייה בהשכלה. שיעור זה הוא 34% ו-25% בהתאמה מקרב אלו שלא קיבלו שום תעודה ומאלו שסיימו בית ספר יסודי או חטיבת ביניים בלבד, ואילו מקרב בעלי תעודת בגרות ובעלי תואר אקדמי השיעור הוא 10% ו-7%, בהתאמה.

¹⁵ את הממצאים המלאים אפשר למצוא בסקירת השירותים החברתיים 2011.

¹⁶ בחינה של קבוצה זו מראה כי נכללים בה בעיקר אנשים בעלי רמת השכלה נמוכה אשר אינה גבוהה מרמה של בית ספר תיכון.

גרף 7 | פערים ברמת ההשכלה בין הרשומים במחלקות לשירותים חברתיים לשאר האוכלוסייה, בני 15 ומעלה, 2008 (באחוזים)



בגילי הזקנה (65 ומעלה) עולה מאוד שיעור הרשומים בכל רמות ההשכלה אבל גם כאן נשמר הפער: שיעור הרשומים מקרב בעלי תואר אקדמי הוא 24% לעומת כ-46% רשומים מקרב אלו שלא קיבלו שום תעודה.

בדיקה נוספת נערכה לצורך בחינת המצב של הרשומים הצעירים, בני 15-29, בגילי כניסה לשוק העבודה, לעומת מצבם של בני גילם בשאר האוכלוסייה. הוגדרו ארבע קטגוריות של סטטוס לימודים/עבודה: לומדים ועובדים, לומדים ולא עובדים, לא לומדים ועובדים, לא לומדים ולא עובדים.

נמצא כי בקרב בני 15-19 לא ניכרים פערים גדולים בין הרשומים לשאר האוכלוסייה. הפערים בין הקבוצות מתחילים להתרחב בגילי 20-24, ונעשים רחבים וברורים יותר בגילי 25-29 לפי סטטוס לימודים/עבודה. לדוגמה הפער הגבוה ביותר נרשם בקרב אלה שלא לומדים ולא עובדים - 42.9% מהרשומים לעומת 19% בלבד משאר האוכלוסייה. הבולטות של קבוצה זו בקרב הלקוחות של המשייחים מאפיינת מדינות רבות בעולם והמושג המתאר קבוצה זו הוא:

.Not in Education Employment or Training - NEET

ב. מצב תעסוקתי

המבנה התעסוקתי של אוכלוסיית הרשומים במשׂיחים מתאפיין בשיעור נמוך יחסית של שייכים לכוח העבודה¹⁷ ובאחוז גבוה יחסית של מובטלים (בלתי מועסקים). בגרף 8 מוצגים נתונים על בני 15-64 הרשומים במחלקות הרווחה לעומת שאר האוכלוסייה.

הנתונים מעידים להלן:

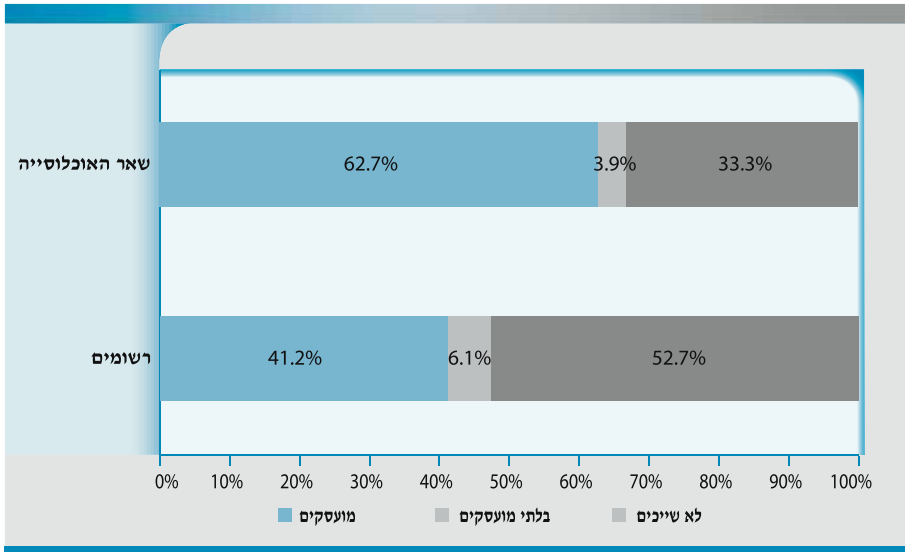
- מקרב הרשומים במחלקות הרווחה, אחוז **השייכים לכוח העבודה** הוא 47.3% בלבד, בהשוואה ל-66.6% בקרב שאר האוכלוסייה.
- אחוז **הבלתי מועסקים** מקרב הרשומים (6.1%) גבוה יותר מזה שבשאר האוכלוסייה (3.9%).
- מקרב הרשומים, 41.2% בלבד **מועסקים בפועל**, לעומת כמעט 63% בשאר האוכלוסייה.

הפער בשיעורי ההשתתפות בכוח העבודה גדל ככל שעולה הגיל, ובמיוחד החל מגילי 45-54. ממצא נוסף שעלה מהניתוח הוא כי שיעור המובטלים מקרב הרשומים במחלקות בכל קבוצות הגיל כפול מזה שבשאר האוכלוסייה ובמיוחד מקרב בני 55-64 (שיעור האבטלה של הרשומים הוא פי 2.8 מזה שבשאר האוכלוסייה).

גם דפוסי התעסוקה ומשלח היד של המועסקים הרשומים במחלקות נבדלים משאר האוכלוסייה שמועסקת. כך מקרב הנשים בנות 15-64 הרשומות בלשכות הרווחה, 49% בלבד עובדות במשרה מלאה לעומת 59% מקרב נשים בשאר האוכלוסייה שגם עובדות במשרה מלאה (לא נמצאו הבדלים גדולים בעניין זה בין הגברים). אנשים הרשומים במחלקות הרווחה נוטים להיות פועלי תעשייה ובינוי (מקצועיים ובלתי מקצועיים) יותר מאנשים בשאר האוכלוסייה. הרשומים מועסקים הרבה פחות במקצועות אקדמיים, חופשיים או במקצועות ניהול בהשוואה לשאר האוכלוסייה.

¹⁷ השייכים לכוח העבודה כוללים קבוצת מועסקים וקבוצת בלתי מועסקים אך פעילים בשוק העבודה (מחפשים עבודה) ולכן שייכים לכוח העבודה. לא שייכים לכוח העבודה כוללים אנשים שאינם עובדים ושאנם מחפשים עבודה (כגון עקרות בית, סטודנטים ורבים אחרים).

גרף 8 | פערים במצב תעסוקתי בין רשומים במחלקות לשירותים חברתיים לשאר האוכלוסייה, בני 15-64, 2008 (באחוזים)



2.2.6 רשומים במחלקות לשירותים חברתיים לפי לאום ולפי יבשת/ארץ

מוצא

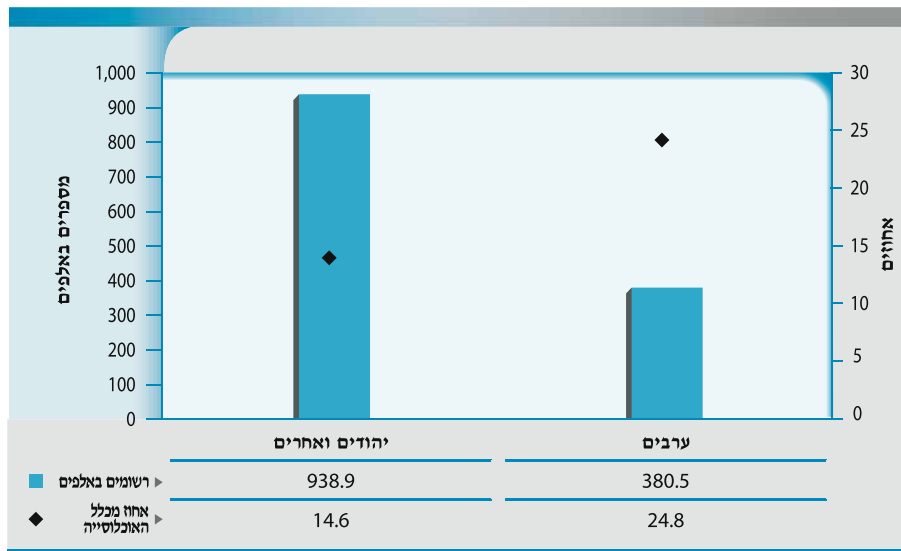
הנתונים בגרף 9 מראים, כי כ-71% מכלל הרשומים במש"חים הם יהודים ואחרים¹⁸ וכ-29% הם ערבים. לעומת זאת, שיעורי הרשומים מקרב כל אחת מאוכלוסיות אלו מעידים על מגמה הפוכה: אחוז הרשומים מכלל האוכלוסייה הערבית גבוה יותר מאחוז הרשומים מכלל האוכלוסייה היהודית (24.8% ו-14.6% בהתאמה).

בגרף 10 מוצגים נתונים לגבי הרשומים במשרד הרווחה והשירותים החברתיים לפי יבשת/ארץ המוצא. הנתונים בגרף מחולקים לשתי קבוצות: **ילידי חו"ל וילידי ישראל**.

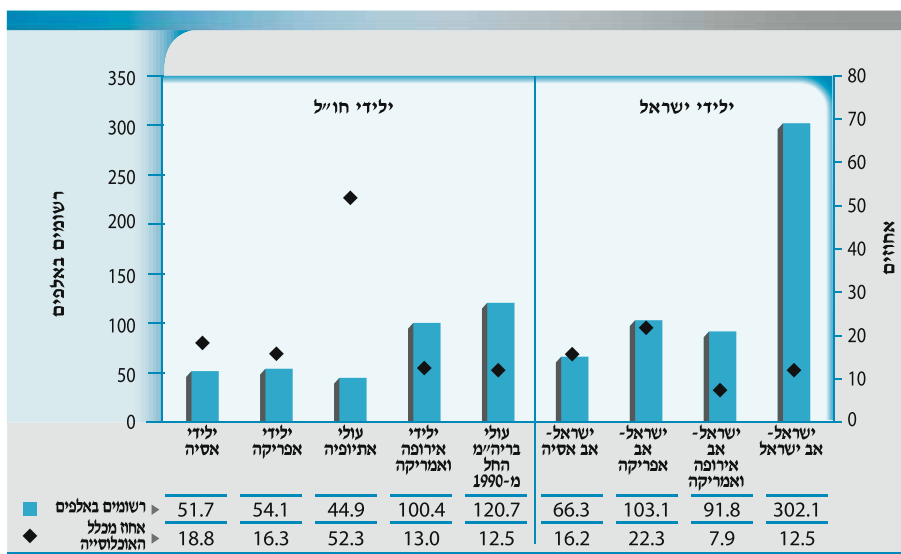
ילידי חו"ל חולקו לפי יבשת המוצא שלהם: אסיה, אפריקה ואירופה ואמריקה. מילידי אפריקה הוצאו והוצגו בנפרד עולי אתיופיה (מכל השנים), ומילידי אירופה ואמריקה הוצאו והוצגו בנפרד עולי ברית המועצות לשעבר משנת 1990. **ילידי ישראל** חולקו לפי יבשת מוצא האב: אסיה, אפריקה, אירופה ואמריקה וקבוצה נוספת של ילידי ישראל שגם אבותיהם נולדו בישראל.

¹⁸ כולל אוכלוסייה בלא סיווג דת וקבוצה קטנה של נוצרים לא ערבים.

גרף 9 | רשומים במחלקות לשירותים חברתיים לפי לאום, 2013
(באלפים ובאחוזים מכלל האוכלוסייה הרלוונטית)



גרף 10 | הרשומים במשרד הרווחה (יהודים) לפי יבשת המוצא שלהם (לילידי חו"ל) ולפי יבשת/ארץ מוצא האב (ליילידי ישראל), 2013
(באלפים ובאחוזים מתוקננים מכלל האוכלוסייה הרלוונטית)



הנתונים מעידים על פערים ניכרים בשיעור הרשומים במשׂיחים לפי יבשת/ ארץ המוצא, גם בקרב ילידי חו״ל וגם בקרב ילידי ישראל. מקרב ילידי חו״ל (הדור הראשון בארץ), השיעור הגבוה ביותר של הרשומים הוא של עולי אתיופיה: 52.3% עולים שנולדו באתיופיה והגיעו לארץ רשומים במחלקות לשירותים החברתיים. שיעורי הרשומים ממוצא אסיה ואפריקה נמוכים בהרבה (18.8% ו-16.3% בהתאמה, מן האוכלוסייה הרלוונטית). שיעור עולי ברית המועצות לשעבר דומה לשיעור יוצאי אירופה ואמריקה ומסתכם ב-12.5%. יש לציין כי בארבע השנים האחרונות נרשמה ירידה בשיעור ילידי אתיופיה (הדור הראשון) הרשומים במחלקות הרווחה, בשנת 2009 היה שיעורם 63.3%.

בקרב הדור השני של העולים הרשומים במחלקות הרווחה (אלה שנולדו בישראל ושהאבות שלהם הגיעו מחו״ל), עדיין ניכרת השפעה של ארץ המוצא: שיעור ילידי ישראל שאבותיהם נולדו באפריקה (רבים מהם יוצאי אתיופיה) גבוה כמעט פי שלושה מזה של ילידי ישראל שאבותיהם מאירופה ואמריקה (22.3% לעומת 7.9% בהתאמה). גם שיעור ילידי ישראל שאבותיהם מאסיה עדיין גבוה (16.2%) בהשוואה לילידי ישראל שגם האב נולד בישראל (12.5%).

2.2.7 יחידים הרשומים במחלקות לשירותים חברתיים לפי הכנסות¹⁹

הנתונים בסעיף זה התקבלו על סמך הקבלת קובץ נתוני היסוד של המשרד עם קובץ מס ההכנסה של שכירים ועצמאים (2011) הנמצא בידי הלשכה המרכזית לסטטיסטיקה. הפרק מציג את הנתונים על השכר של הרשומים לפי אפיונים דמוגרפיים, מצב סוציו-כלכלי ונזקקות עיקרית. כל זה בנוגע לשכירים ולעצמאים ובהשוואה לכלל אוכלוסיית ישראל²⁰.

כפי שמוצג לעיל, בשנת 2011 היו רשומים במשׂיחים כ-1.3 מיליון אנשים, מהם כ-55% היו בגילי העבודה, בני 15-65 (כ-723 אלף אנשים). מקרב הרשומים בגיל העבודה 56.3% היו בעלי הכנסה, מהם 53% שכירים ו-3.3%

¹⁹ תת פרק זה נכתב בידי קרול פלדמן, ראש תחום רווחה, פשיעה ומשפט, אגף בכיר דמוגרפיה ומפקד, הלשכה המרכזית לסטטיסטיקה.

²⁰ הגדרות:

שכיר: אדם ששולם לו שכר תמורת עבודתו,

עצמאי: בעל הכנסה עסקית,

סוג משרה: משרות עבודה בלבד. אדם יכול לעבוד ביותר ממשרה אחת בו זמנית,

ממוצע שכר חודשי ברוטו לשכיר: הכנסה חודשית ממשכורות לכל שכיר לפי מספר חודשי העבודה בשנה. החישובים נעשו במונחי שכר לחודש באמצעות חלוקת השכר השנתי במספר חודשי העבודה שדווחו למס הכנסה בשנה.

עצמאים. ממוצע השכר החודשי ברוטו של השכירים הרשומים במחלקות עמד על 4,825 ₪ לעומת 8,563 ₪ באוכלוסייה הכללית.

הנתונים האלה מעידים כי הכנסת הרשומים היא כ-56% מהשכר הממוצע במשק²¹.

ההבדלים בשכר החודשי בין הרשומים לשאר האוכלוסייה יכולים לנבוע משתי סיבות - תעסוקה חלקית או שכר נמוך לשעה. מכיוון שהתעסוקה החלקית מרוכזת בעיקר בקצוות של גיל העבודה (בגילים הצעירים ביותר והמבוגרים ביותר) התמקד המשך הניתוח בגילי העבודה העיקריים: 25-55. מקרב הרשומים במש"חים היו בקבוצה זו 419 אלף אנשים, המייצגים 32% מסך הרשומים ול-62% מהם הייתה הכנסה.

א. מאפייני הכנסות של שכירים לפי אפיונים סוציו-דמוגרפיים

בגרפים 11-12 מוצגים נתונים על ממוצע שכר ברוטו חודשי לשכירים הרשומים במש"חים בני 25-55 (בכללם קבוצות עם מאפיינים סוציו-דמוגרפיים שונים) בהשוואה לאוכלוסייה הכללית באותם גילים ועם אותם אפיונים סוציו-דמוגרפיים.

לפי נתוני גרף 11 עמד השכר של הרשומים בשנת 2011 על 5,750 ₪, כ-60% משכר הברוטו החודשי באוכלוסייה הכללית באותם הגילים אשר הסתכם ב-9,649 ₪. ממוצע מספר חודשי העבודה של הרשומים הוא 9.9 חודשים לעומת 10.6 באוכלוסייה הכללית.

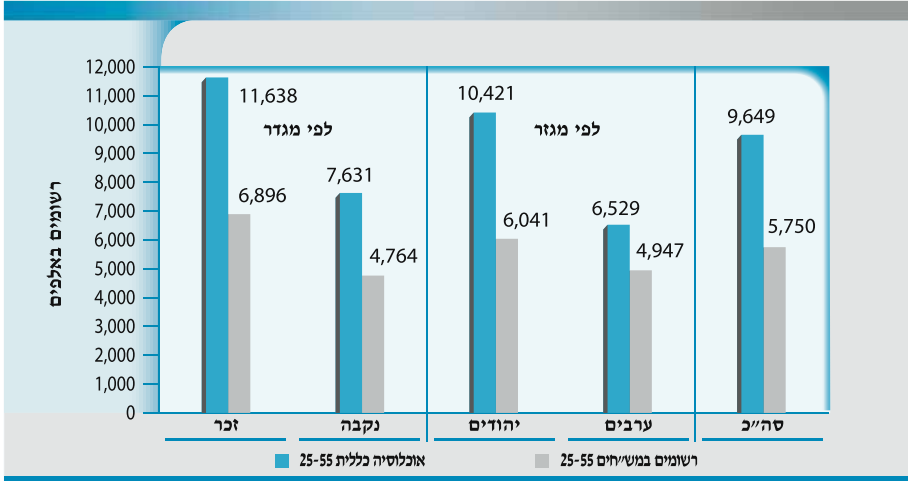
לנתוני השכר של הרשומים במש"חים שונות גדולה, לפי מגדר ומגזר (גרף 11).

(1) **מגדר:** ממוצע השכר החודשי של הנשים נמוך כמעט בשליש (31%) מזה של הגברים, בדומה למצב בכלל האוכלוסייה.

(2) **מגזר:** השכר הממוצע של הרשומים מהמגזר הערבי עמד על 4,947 ₪ שהוא כ-82% מהשכר הממוצע של היהודים הרשומים, שהוא 6,041 ₪. באוכלוסייה הכללית הפרש בשכר בין ערבים ליהודים גדול יותר, והשכר של הערבים הוא 63% בלבד מזה של היהודים (6,529 ₪ לעומת 10,421 ₪ בהתאמה).

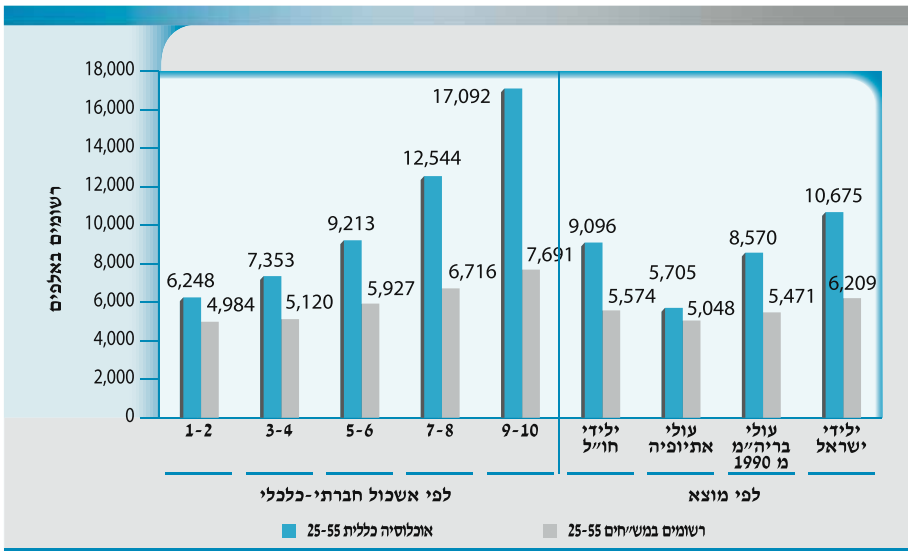
²¹ בפועל, ההבדל הוא יותר משום שבאוכלוסייה הכללית נכללו גם הרשומים במש"ח.

גרף 11 | פערים בשכר חודשי לשכירים בין רשומים במחלקות לשירותים חברתיים לבין כלל האוכלוסייה, לפי מגדר ומגזר, 2011 (ב- ש"ח)



גרף 12 ממשיך להציג את הנתונים על שכר הרשומים והפעם לפי ארץ מוצא ואשכול חברתי-כלכלי.

גרף 12 | פערים בשכר חודשי לשכירים בין רשומים במחלקות לשירותים חברתיים לבין כלל האוכלוסייה, לפי ארץ מוצא ואשכול חברתי-כלכלי, 2011 (ב- ש"ח)



(3) פערים מובהקים בשכר נמצאו בקבוצות מוצא שונות, הן בקרב הרשומים והן באוכלוסייה הכללית (גרף 12):

- בקרב הרשומים, ילידי ישראל מרוויחים כ-11% יותר מילידי חו"ל (6,209 ₪ לעומת 5,574 ₪ בהתאמה). באוכלוסייה הכללית, ילידי ישראל מרוויחים כ-15% יותר מילידי חו"ל.

- בקרב ילידי חו"ל, אצל עולי ברית המועצות לשעבר (שעלו החל משנת 1990) הרשומים, אין כמעט הבדל בין שכרם הממוצע לבין השכר הממוצע של כלל הרשומים, ובאוכלוסייה הכללית שכרם הממוצע של עולי ברית המועצות לשעבר הוא כ-89% מהשכר של כלל האוכלוסייה.

לעומת זאת, אצל עולי אתיופיה הפערים הנצפים, הן בקרב הרשומים במחלקות והן באוכלוסייה הכללית, גדולים יותר. הרשומים משתכרים בממוצע 5,048 ₪ לחודש לעומת 5,705 ₪ שהוא השכר הממוצע של כלל הרשומים (88% משכר הברוטו הממוצע של כלל השכירים הרשומים). באוכלוסייה הכללית, עולי אתיופיה משתכרים כ-59% מהשכר הממוצע של כלל השכירים באוכלוסייה.

(4) ישנו מתאם חיובי בין השכר הממוצע החודשי של השכירים לבין האשכול החברתי-כלכלי הן בקרב הרשומים במחלקות והן בכלל האוכלוסייה. ממוצע השכר של הרשומים שמתגוררים ביישובים מבוססים (אשכול 9-10) גבוה פי 1.5 מממוצע השכר של הרשומים שמתגוררים ביישובים חלשים (אשכול 1-2).

נוסף לכך, הפערים בשכר בין האוכלוסייה הכללית לבין הרשומים גדלים ככל שהרמה החברתית-כלכלית של היישובים עולה. באשכולות 1-2 השכר של הרשומים לשירותי רווחה הוא כ-80% מהשכר של האוכלוסייה הכללית באותם האשכולות, ואילו באשכולות 9-10 שכרם הממוצע של הרשומים הוא פחות מחצי מהשכר הממוצע של האוכלוסייה הכללית.²²

ב. מאפייני הכנסות מעבודה לפי נזקקויות

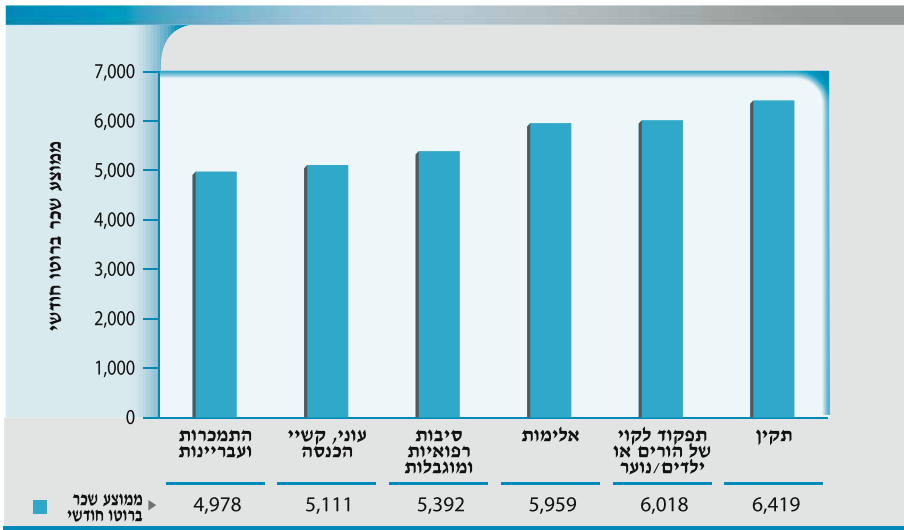
הבדלי השכר שנצפו בחלק הקודם בין קבוצות האוכלוסייה השונות בקרב הרשומים הם ברובם הבדלים שקיימים גם במשק בכללותו. תמונה מעמיקה יותר על רמת השכר של הרשומים יכולה להינתן מעיון בסיבה שבגינה מטופל הפרט במש"חים, קרי נזקקותו. יש להניח כי פרט שפנה בשל מצוקה כספית, חוסר-תעסוקה, חוסר הכשרה או בעיות דיור, כלומר אדם שנזקקותו מוגדרת "עוני וקשיי הכנסה", הכנסתו תהיה נמוכה יותר משל כלל הרשומים. כמו כן, סביר שהכנסתו של פרט שפנה בגין מוגבלות או מחלה כרונית, כלומר שנזקקותו מוגדרת "סיבות רפואיות ומוגבלויות", מושפעת מנזקקות זו. בחלק זה מוצג פילוח של רמת השכר לפי נזקקויות.

²² נתונים נוספים אפשר למצוא בסקירת השירותים החברתיים, 2013.

מנתוני גרף 13 אפשר לראות כי שכרם של השכירים שאין להם נזקקות מוגדרת (רשום להם: נזקקות תקינה)²³, גבוה יותר מהשכר של שאר השכירים שהוגדרה להם נזקקות.

נמצאו הבדלים מובהקים בין שכירים המשתייכים לקבוצות הנזקקויות השונות²⁴. השכר הממוצע הגבוה ביותר הוא בקרב השכירים שנזקקותם העיקרית היא "תפקוד לקוי של הורים או ילדים/נוער" (6,018 ₪) ו-"אלימות" (5,959 ₪). השכר הממוצע הנמוך ביותר הוא בקרב השכירים בעלי נזקקויות מסוג "התמכרות ועבריינות" (4,978 ₪).

גרף 13 | ממוצע שכר החודשי ברוטו של שכירים לפי מהות הנזקקות העיקרית של הפרט
2011 (ב-₪)



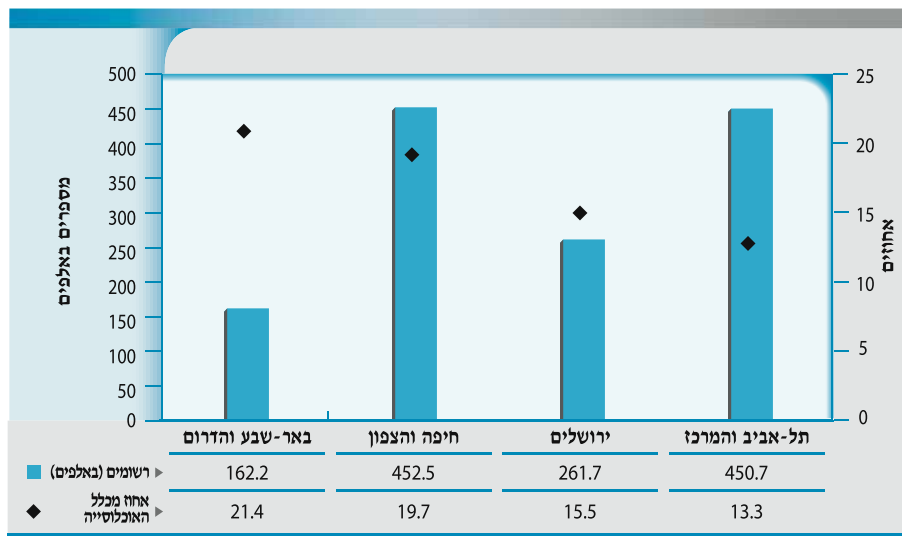
2.2.8 רשומים במחלקות לשירותים חברתיים לפי מחוז

בגרף 14 מובאים נתונים על התפלגות הרשומים במחלקות הרווחה, לפי מחוז הנתונים מראים כי במחוז תל אביב והמרכז נמצא השיעור הנמוך ביותר של רשומים במחלקות הרווחה (13.3%), ואילו במחוזות הפריפריה השיעור גבוה הרבה יותר. במחוזות באר שבע והדרום השיעור הוא 21.4% ובמחוז ירושלים הוא מגיע ל-15.5%.

²³ הם רשומים בשל בן משפחה אחר שהוגדרה לו נזקקות.

²⁴ ההבדלים נבדקו הן בעזרת מבחני F להבדלים בין כל הקבוצות ($P < 0.001$) והן בעזרת מבחני T להבדלים בין זוגות של קטגוריות נזקקות בהנחת שונות שונה בין הקטגוריות.

גרף 14 | רשומים במחלקות לשירותים חברתיים לפי מחוז²⁵, 2014
(באלפים ובאחוזים מכלל האוכלוסייה)



2.2.9 רשומים במחלקות לשירותים חברתיים לפי מעמד חברתי-כלכלי של יישוב מגוריהם

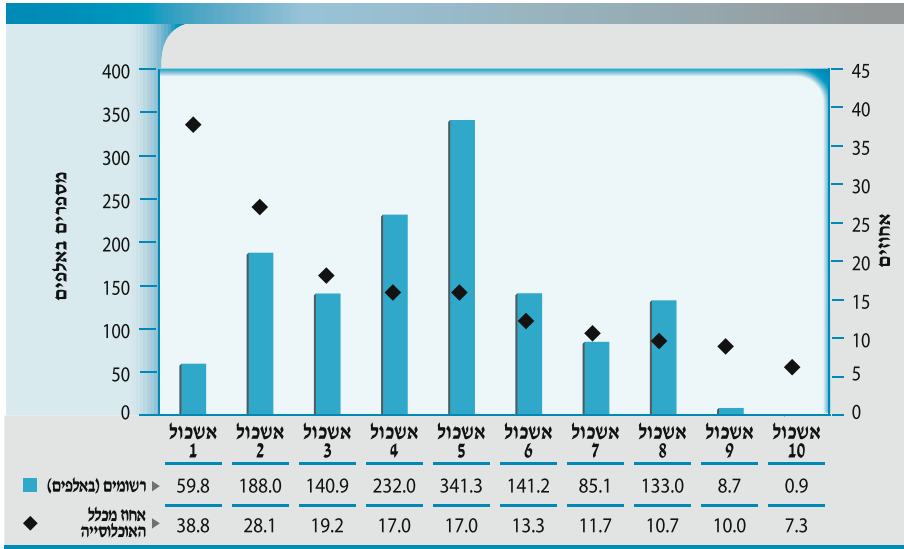
בגרף 15 מוצגים נתונים על הרשומים במשׂיחים מכלל האוכלוסייה בישראל לפי אשכול חברתי-כלכלי. אשכולות חברתיים-כלכליים הוגדרו על בסיס חלוקת מקומות המגורים לפי מאפיינים חברתיים-כלכליים של האוכלוסייה²⁶. מספר האשכול מצביע על המעמד החברתי-כלכלי של האשכול: אשכול 1 מציין את המעמד הנמוך ביותר ואשכול 10 את המעמד הגבוה ביותר של יישוב המגורים ושל האדם הרשום במחלקת הרווחה והמתגורר באשכול זה.

נתוני הגרף מראים כי יש קשר הדוק בין שיעור הרשומים לבין המעמד החברתי-כלכלי של היישוב: ככל שהמעמד החברתי-כלכלי נמוך יותר, אחוז הרשומים גבוה יותר. כך, באשכולות 1-2 אחוז הרשומים מכלל תושבי היישובים באשכולות אלה הוא 38.8 ו-28.1 (בהתאמה). שיעור זה גבוה פי שלושה ואף יותר משיעור הרשומים באשכולות 9-10 (10%-7.3% בהתאמה). בין שני הקצוות שיעור הרשומים יורד ביציבות ככל שהאשכול גבוה יותר.

²⁵ סך הרשומים על פי מחוזות גדול יותר מסך כל הרשומים מכיוון שיש אנשים שרשומים בכמה רשויות.

²⁶ החלוקה נעשתה בידי הלשכה המרכזית לסטטיסטיקה.

גרף 15 | רשומים במחלקות לשירותים חברתיים לפי אשכול חברתי-כלכלי של אזור המגורים²⁷, 2014 (באלפים ובאחוזים מכלל האוכלוסייה בכל אשכול)



3 תשומות

3.1 כוח אדם

א. כוח אדם במטה המשרד ובשדה

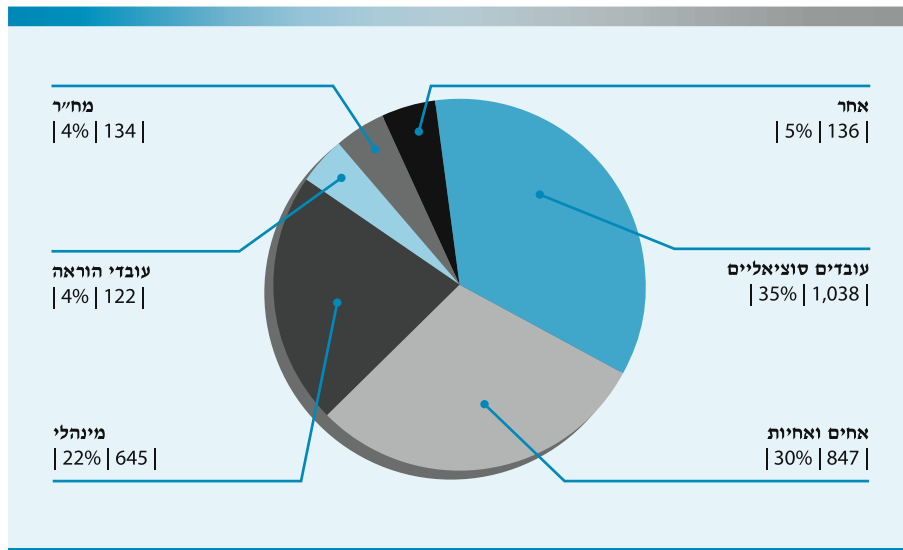
במטה המשרד ובשדה מועסק כוח אדם בניהול, בביקוח ובמתן שירותים לאוכלוסיות יעד שונות. בשנת 2014 מנה כוח האדם במשרד 2,949 עובדים (גרף 16). יותר משליש (35%) מהם בדירוג עובדים סוציאליים, 30% בדירוג של אחים ואחיות בריאות הציבור, 22% מהם עובדים בדירוג מנהלי וכל השאר (13%) בעלי מקצוע נוספים המועסקים בידי המשרד: עובדי הוראה, עובדים בדירוג מדעי החברה והרוח, משפטנים ועוד.

ב. כוח אדם במחלקות לשירותים חברתיים

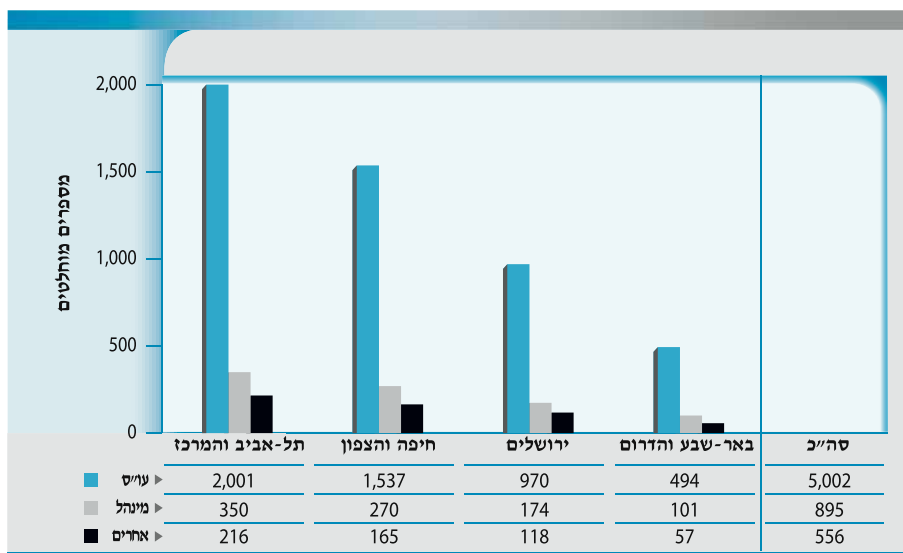
בשנת 2014 מימן המשרד 6,453 עובדים ברשויות המקומיות (גרף 17), עלייה של כ-4% בהשוואה לשנת 2013 (6,167 עובדים במימון המשרד). הגידול בכוח האדם חל בעקבות רפורמה ברשויות המקומיות. מסך העובדים, 5,002 (76%) הם עובדים סוציאליים. 40% מן העובדים הועסקו במחוז תל אביב והמרכז, 31% במחוז חיפה והצפון, 19% במחוז ירושלים ו-10% במחוז הדרום.

²⁷ סך הרשומים על פי אשכול גדול יותר מסך כל הרשומים מכיוון שיש אנשים שרשומים בכמה רשויות.

גרף 16 | כוח אדם במשרד, עובדי מטה ושטח, לפי תחום מקצועי, 2014²⁸
 (במספרים מוחלטים ובאחוזים)
 סה"כ 2,949 עובדים



גרף 17 | כוח אדם ברשויות מקומיות, לפי תחום העיסוק ולפי מחוזות, 2014
 (במספרים מוחלטים) סך הכול 6,453 עובדים ברשויות במימון המשרד



²⁸ הנתונים מבוססים על חודש דצמבר, שנת 2014.

3.2 תקציב

א. תקציב המשרד

תקציב המשרד נטו לשנת 2014 הסתכם בכ-5.6 מיליארד ₪ (5,624 מיליון ₪). משנת 2005 גדל תקציב המשרד ב-91% (גרף 18).

גרף 18 | תקציב* משרד הרווחה והשירותים החברתיים לפי שנים, 2014-2005 (במיליוני ₪)

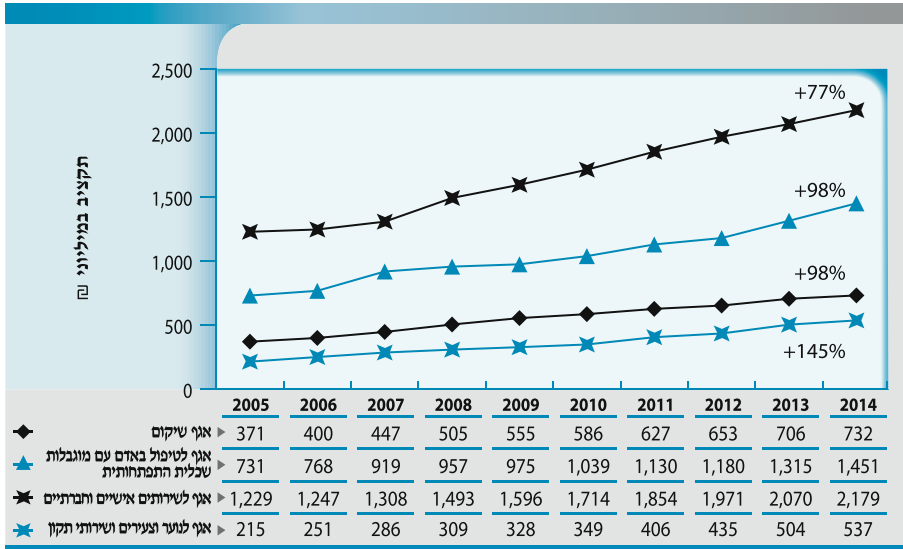


* תקציב נטו

בגרף 19 מוצגים נתונים על תקציב האגפים העיקריים של משרד הרווחה והשירותים החברתיים בשנים 2014-2005.

מנתוני הגרף עולה כי לאורך השנים ניכר גידול של ממש בתקציבים של כל אחד מארבעת האגפים: האגף לנוער ולצעירים ושירותי תִּקּוּן, אגף השיקום, האגף לטיפול באדם עם מוגבלות שכלית התפתחותית, האגף לשירותים אישיים וחברתיים. הגידול הגדול ביותר (145%) הסתמן באגף לנוער ולצעירים ושירותי תִּקּוּן שבו שירות המבחן לנוער, שירות המבחן למבוגרים, השירות להתמכרויות, השירות לנוער, צעירות וצעירים, רשות חסות הנוער, השירות לשיקום נוער והשירות לאדם עם אוטיזם.

גרף 19 | תקציב* משרד הרווחה והשירותים החברתיים לפי אגפים עיקריים, 2005-2014 (במיליוני ₪ ובאחוז הגידול משנת 2005)



* תקציב נטו

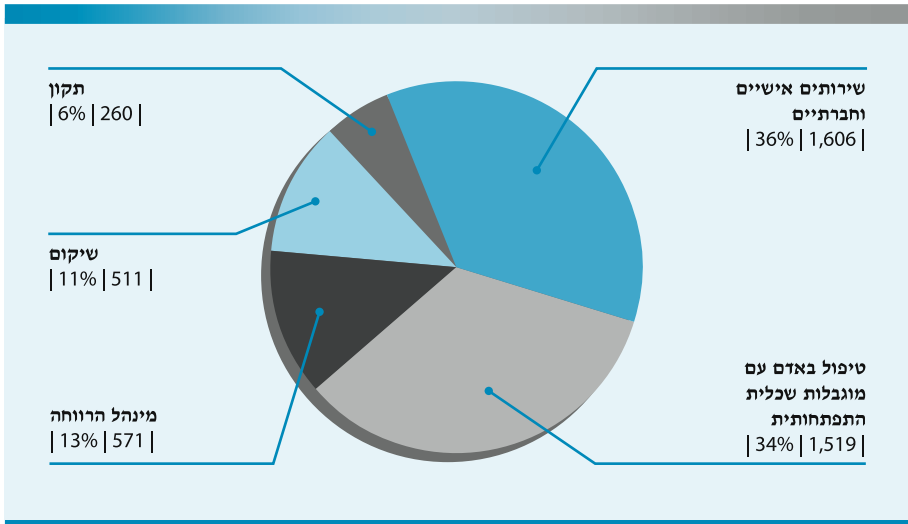
ב. תקציב המשרד המועבר לרשויות מקומיות

משרד הרווחה משתתף בתקציב המש"חים ברשויות המקומיות בשיעור של 75% מכלל ההוצאות שלהם לתחומי הרווחה השונים.

בשנת 2014 הסתכם תקציב המשרד שהועבר למחלקות לשירותים החברתיים ברשויות המקומיות ב-4,247 מיליון ₪ (גרף 20). ההקצאות של האגף לשירותים חברתיים ואישיים ושל האגף לטיפול באדם עם מוגבלות שכלית התפתחותית היו גבוהים יחסית (36% ו-34% בהתאמה), מכיוון שרוב השירותים מהאגפים הללו ניתנים באמצעות המש"חים. לעומת זאת, רוב השירותים של אגף התקוו ניתנים דרך יחידות האגף הארציות ומעטים מהם בלבד ניתנים באמצעות המש"חים. מכאן נובעת ההקצאה הנמוכה יחסית שהועברה למחלקות בתחום זה.

²⁹ סכום זה הוא 79% מסך התקציב נטו של משרד הרווחה והשירותים החברתיים בשנת 2014.

גרף 20 | תקציב המשרד המועבר לרשויות, לפי תחומים, 2014
(במיליוני ₪ ובאחוזים מהתקציב)
סך התקציב 4,467 מיליון ₪



ג. תקציב המשרד להפעלת עובדים סמך-מקצועיים

בגרף 21 מוצג תקציב המשרד להפעלת עובדים סמך-מקצועיים בשנת 2014. סך הפעילות הכספית של כל השירותים הסתכם ב-91.7 מיליון ₪. הנתונים מראים כי שליש מהתקציב הוקצה לעובדים סמך-מקצועיים בשירות לילד ולנוער (32%).

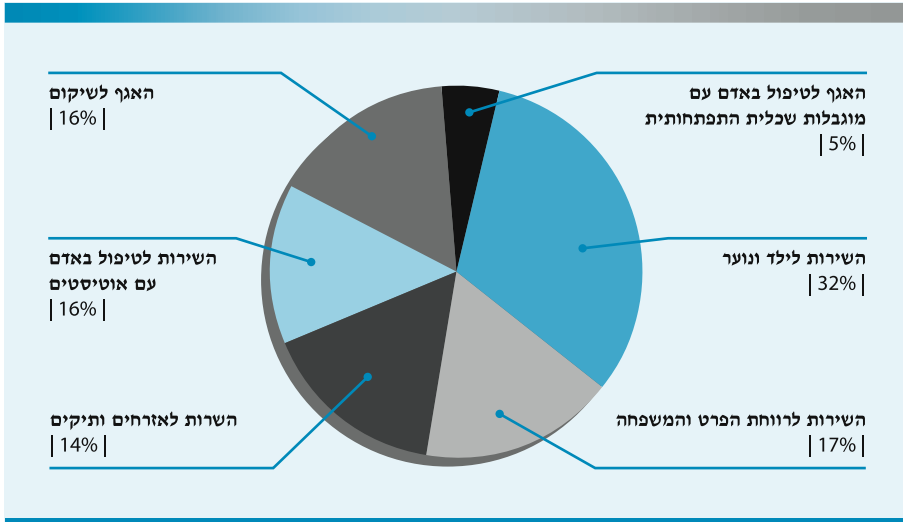
4 תפוקות: שירותים ופעילויות הניתנים לאוכלוסיות הרשומות במחלקת לשירותים חברתיים וביחידות המשרד

כפי שצוין לעיל, רוב השירותים המיועדים לאוכלוסייה הנמצאת בטיפול משרד הרווחה והשירותים החברתיים ניתנים באמצעות המש"חים ברשויות המקומיות. כמה מהשירותים ניתנים ישירות דרך היחידות השונות של המשרד. בגרף 22 מוצגים נתונים על מקבלי השירות במסגרות הרווחה³⁰ בשנים 2005-2014 ואחוזים מסך הרשומים במש"חים וביחידות המשרד ומסך הרשומים עם נזקות מוגדרת. הנתונים מראים כי בשנת 2014 קיבלו 186,000 איש³¹ שירותים במסגרות הרווחה.

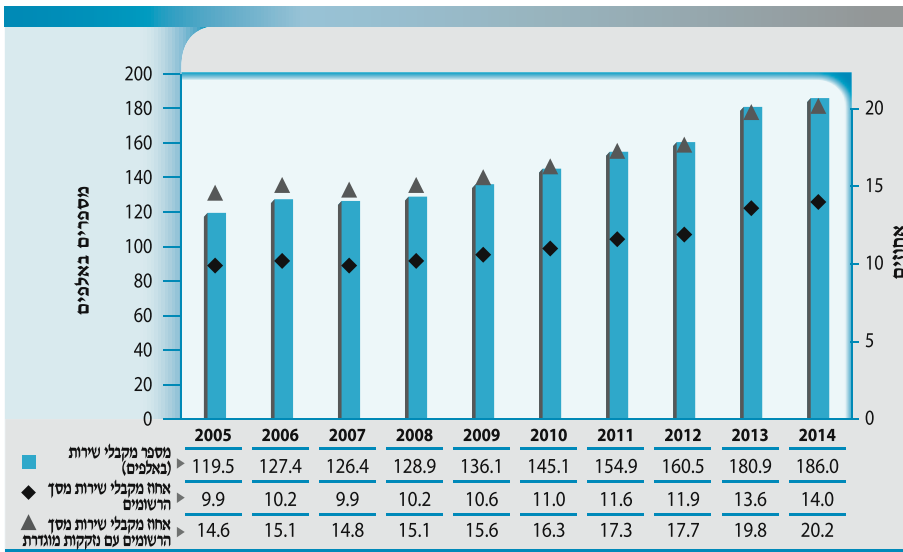
³⁰ הנתונים נלקחו ממערכת מס"ר (מסגרות רווחה) של משרד הרווחה והשירותים החברתיים, 2014.

³¹ יש לציין כי מטופל אחד יכול לקבל כמה שירותים במסגרות רווחה שונות.

גרף 21 | תקציב המשרד להפעלת עובדים סמך-מקצועיים לפי שירותים, 2014 (במיליוני ₪)
סך התקציב 91,665,350 ₪



גרף 22 | מקבלי שירותים במסגרות הרווחה, 2005-2014 (במספרים מוחלטים ובאחוזים מכלל הרשומים ומכלל הרשומים עם נזקקות מוגדרת במחלקות לשירותים חברתיים)



כמו כן עולה מהנתונים, כי לאורך השנים נרשמה עלייה הן במספר מקבלי השירות (עלייה של 56%) והן באחוז מסך הרשומים במש"חים וביחידות המשרד (עלייה של 41.4%). העלייה באחוז מקבלי השירות מסך הרשומים עם נזקקות מוגדרת (נזקקות שאינה תקינה) מתונה יותר - 38.3% במשך עשר השנים הנסקרות הנ"ל.

4.1 מקבלי שירותים במסגרות בקהילה ובמסגרות חוץ-ביתיות

השירותים שמקבלים מטופלים מתחלקים לשני סוגים עיקריים: שירותים בקהילה ושירותים חוץ-ביתיים.

השירותים בקהילה מכוננים לתמיכה ולטיפול באוכלוסיות היעד ובמשפחותיהן, וכן המשפחה הנזקקת³² ממשיך להתגורר עם משפחתו הטבעית ומקבל שירותים בקהילה בהתאם למדיניות המשרד המכונה "עם הפנים לקהילה".

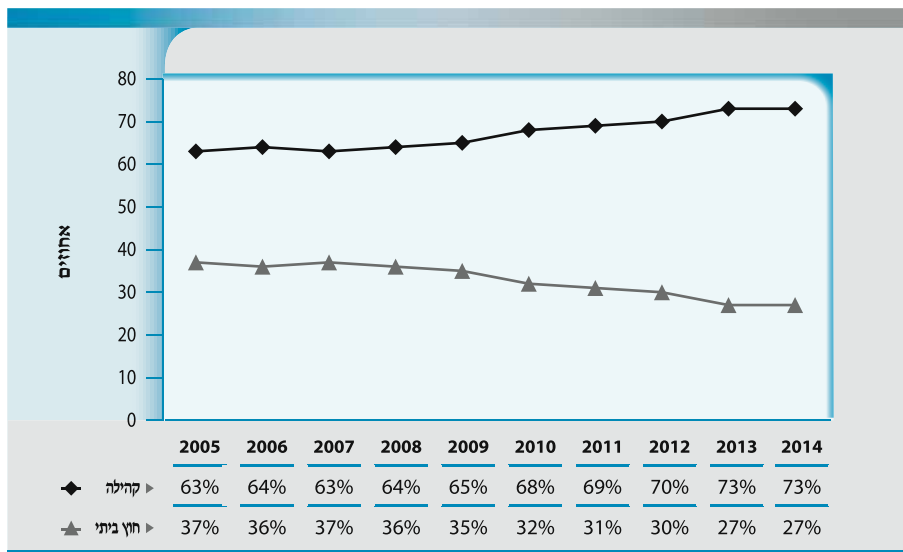
השירותים החוץ-ביתיים ניתנים לאוכלוסיות שאינן יכולות להמשיך להתגורר במסגרת המשפחתית עקב חשיפה למצבי מצוקה וסכנה של אוכלוסיות אלו או של משפחותיהן.

גרף 23 ממשיך בהצגת הנתונים על מקבלי השירותים במסגרות הרווחה. מוצגים בו אחוזים של מקבלי השירות בקהילה ובמסגרות חוץ-ביתיות בשנים 2014-2005. **מהנתונים עולה בבירור כי יש מגמה מתמשכת להרחבת השירותים בקהילה והיא מתבטאת בגידול באחוז מקבלי השירות במסגרות קהילתיות ובירידת מושמים במסגרות חוץ-ביתיות.**

מגמה זו התחזקה במיוחד החל משנת 2009 שבה אחוז המושמים במסגרות חוץ-ביתיות היה 35% ובמסגרות בקהילה - 65%, כלומר כשליש מכלל מקבלי השירותים במסגרות הרווחה הושמו במסגרות חוץ-ביתיות. בשנת 2014 אחוז המטופלים במסגרות חוץ-ביתיות ירד לרבע (27%) ורוב מקבלי השירות (73%) קיבלו אותם במסגרות קהילתיות. **מגמה זו משקפת את מדיניות המשרד "עם הפנים לקהילה".**

³² בן משפחה יכול להיות באחת או יותר מהקטגוריות: ילדים, נערים, זקנים, אוכלוסיות עם מוגבלות שכלית התפתחותית או נכות ועוד.

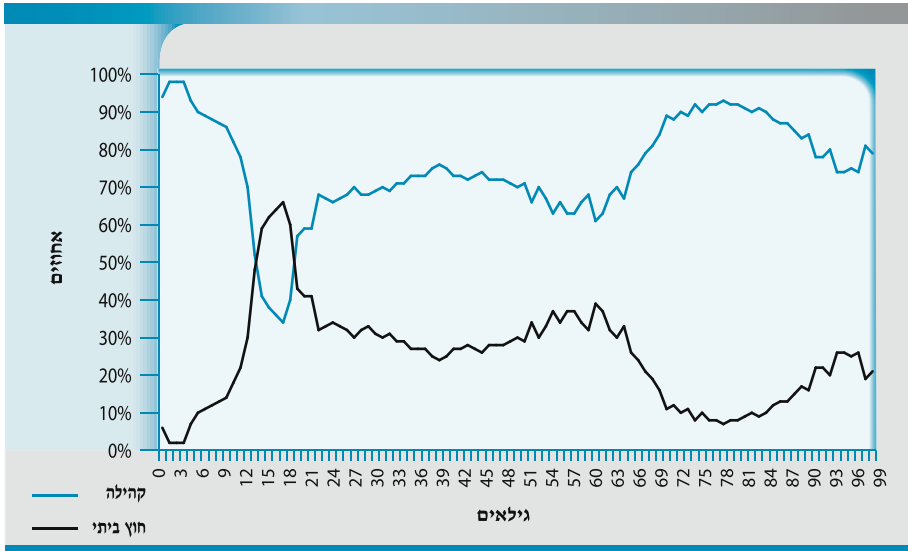
גרף 23: מקבלי שירותים במסגרות בקהילה ובמסגרות חוץ-ביתיות לפי שנים, 2014-2005
(באחוזים מסך מקבלי השירות)



גרף 24 מציג נתונים על התפלגות מקבלי השירות בקהילה ובמסגרות חוץ-ביתיות לפי גיל.

אפשר לראות כי הרוב המוחלט של הילדים בגיל הרך ועד גיל שבע בערך (גיל הכניסה לבית ספר) מקבלים שירותים בקהילה. ככל שהגיל עולה, אחוז מקבלי השירותים בקהילה מתקרב לאחוז המושמים במסגרות מחוץ לבית ומגיל 12 עד 17 אחוז מקבלי השירות במסגרות מחוץ לבית עולה על אחוז מקבלי השירות בקהילה. מגיל 18 עד גיל 50 בערך מסתמנת מגמה קבועה: אחוז המושמים בקהילה הוא כ-70% מסך מקבלי השירות לעומת 30% המושמים מחוץ לבית. בטווח הגילים 50-65 (גיל לפני פרישה) שוב מצטמצם הפער בין שיעור מקבלי השירות בקהילה לשיעור אלו שבמסגרות חוץ-ביתיות, והיחס ביניהם הוא 60% ל-40% בערך. מגיל 65 עד גיל 80 נרשמה עלייה מחדשת באחוז מקבלי השירות בקהילה וירידה באחוז מקבלי השירות במסגרות חוץ-ביתיות. בגילי זקנה מבוגרים וככל שהגיל מתקרב לתשעים ומעלה, אף על פי שאחוז המושמים בקהילה עולה על אחוז המושמים במסגרות חוץ-ביתיות, המגמה מתהפכת והפער ביניהם מצטמצם.

גרף 24 | מקבלי השירות בקהילה ובמסגרות חוץ-ביתיות, לפי גיל, 2014 (באחוזים מסך מקבלי השירות)



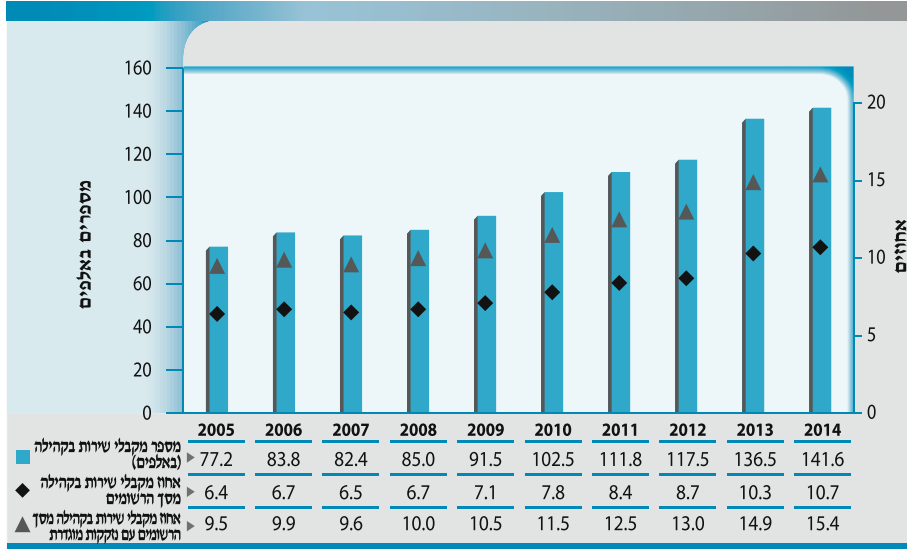
4.2 מקבלי שירותים במסגרות בקהילה

גרף 25 מציג נתונים על מקבלי השירותים במסגרות בקהילה וחלקם באחוזים מכלל הרשומים במש"חים וביחידות המשרד. בשנת 2014 אחוז מקבלי השירותים במסגרות קהילתיות הסתכם ב-141,600 אנשים שהם 15.4% מכלל הרשומים עם נזקקות מוגדרת. במהלך השנים 2005-2014 נרשם גידול של 83.4% במספר מקבלי השירותים במסגרות בקהילה. העלייה במספר מקבלי השירותים במסגרות בקהילה בולטת במיוחד בשנים האחרונות, דהיינו 2014-2015. יש לציין כי בפועל, מספר מקבלי השירותים בקהילה גדול אף יותר, אך חלק ניכר מהשירותים הקהילתיים שמעניק המשרד דרך מש"חים או דרך יחידות המשרד (למשל טיפולים פסיכולוגיים, קבוצות שונות, הדרכות הורים ועוד) אינם מופיעים בגרף 25 משום שסוגי הטיפול האלה אינם רשומים במס"ר.

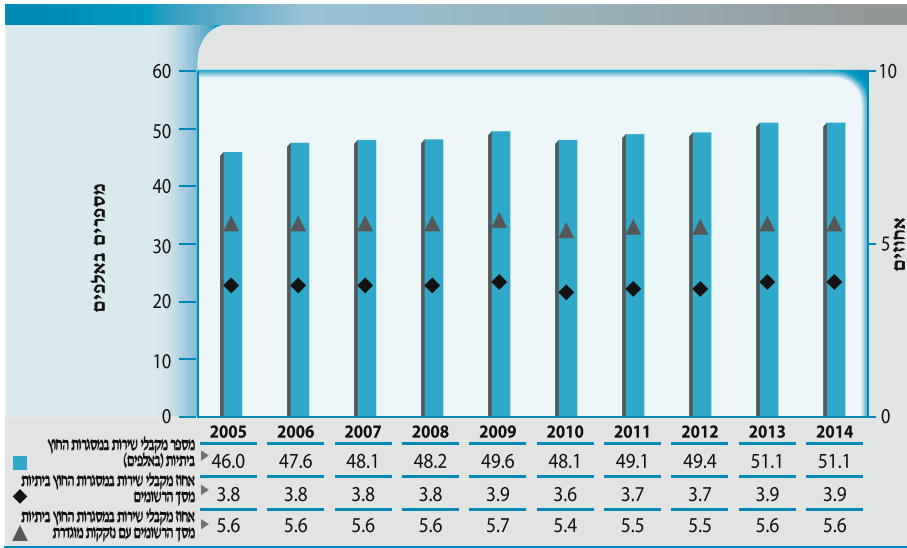
4.3 מקבלי שירותים במסגרות חוץ-ביתיות

בגרף 26 מוצגים נתונים על מקבלי שירותים במסגרות חוץ-ביתיות. הנתונים מעידים כי אף על פי שמספר מקבלי השירותים במסגרות חוץ-ביתיות עולה עם השנים, ההסבר המלא לעלייה הוא הגידול הטבעי של האוכלוסייה הכללית. לעומת זאת אחוז מקבלי השירותים במסגרות חוץ-ביתיות מסך הרשומים עם נזקקות מוגדרת נשאר יציב לאורך עשר השנים הנסקרות ונע סביב 5.6%. הנתונים מעידים בבירור כי לא חלה עלייה באחוז האנשים המושמם במסגרות חוץ-ביתיות בשנים 2005-2014.

גרף 25 | מקבלי שירותים במסגרות בקהילה, 2005-2014 (באלפים ובאחוזים מסך הרשומים ומכלל הרשומים עם נזקות מוגדרת)



גרף 26 | מקבלי שירותים במסגרות חוץ-ביתיות, 2005-2014 (באלפים ובאחוזים מסך הרשומים ומכלל הרשומים עם נזקות מוגדרת)



בלוח 1 מוצגת התפלגות של אנשים שקיבלו שירותים במסגרות חוץ-ביתיות לפי יחידות המשרד השונות. שלוש יחידות בולטות במיוחד, שבהן שוהים 76.5% מכלל מקבלי השירותים במסגרות חוץ-ביתיות, הן: השירות לילד ולנוער והשירות למען הילד (25.2%), מוסדות ציבור (27.8%), האגף לטיפול באדם עם מוגבלות שכלית התפתחותית והשירות לטיפול באדם עם אוטיזם (23.5%).

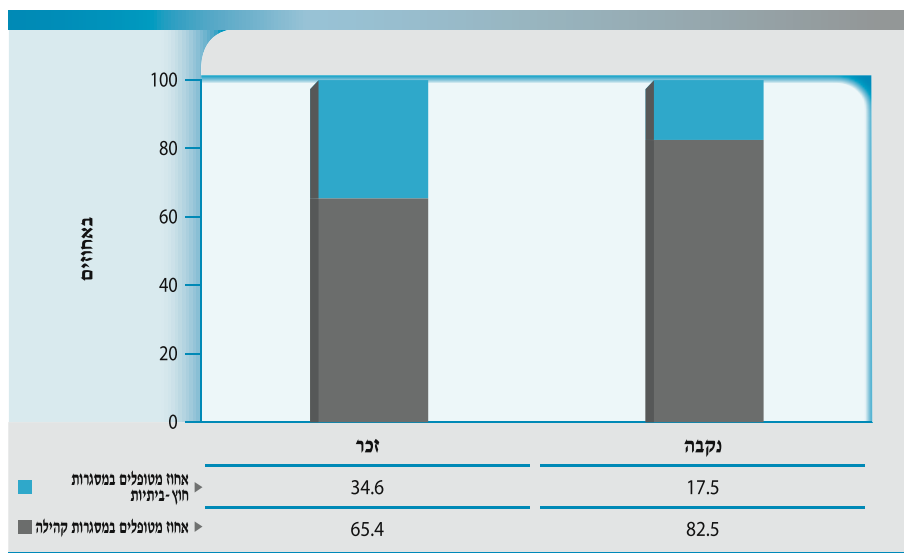
לוח 1 | מקבלי שירותים במסגרות חוץ-ביתיות, לפי סוג השירות, 2014

מספר מקבלי שירות (באלפים)	אחוז* מסך מקבלי שירות במסגרות חוץ-ביתיות	
12.9	25.2	השירות לילד ולנוער ולמען הילד
14.2	27.8	מוסדות ציבור
12.0	23.5	השירות לטיפול באדם עם מוגבלות שכלית התפתחותית והשירות לטיפול באדם עם אוטיזם
4.0	7.8	אגף השיקום (אנשים עם מוגבלויות ועיוורים)
4.1	8.0	אגף תקון (לא כולל אוטיזם)
3.3	6.5	השירות לאזרחים ותיקים
1.1	2.2	השירות לרווחת הפרט והמשפחה

* האחוזים אינם מסתכמים ב-100% מכיוון שיש אנשים שקיבלו טיפול ביותר מאגף/שירות אחד.

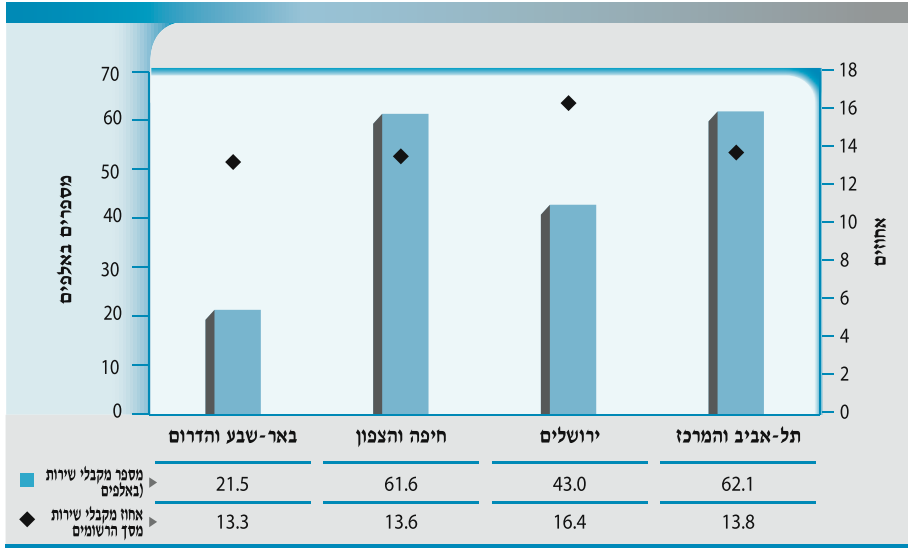
להלן מידע נוסף על מטופלי הרווחה - מקבלי שירותים. הממצא שעולה מעיון בנתונים בגרף 27 הוא כי יותר נשים נהנות מהשירותים בקהילה מגברים ויותר גברים נמצאים בשירותים חוץ-ביתיים מנשים.

גרף 27 | מקבלי שירותים לפי מין וסוג סידור, 2014 (באלפים ובאחוזים מסך הרשומים ומכלל הרשומים עם נזקקות מוגדרת)



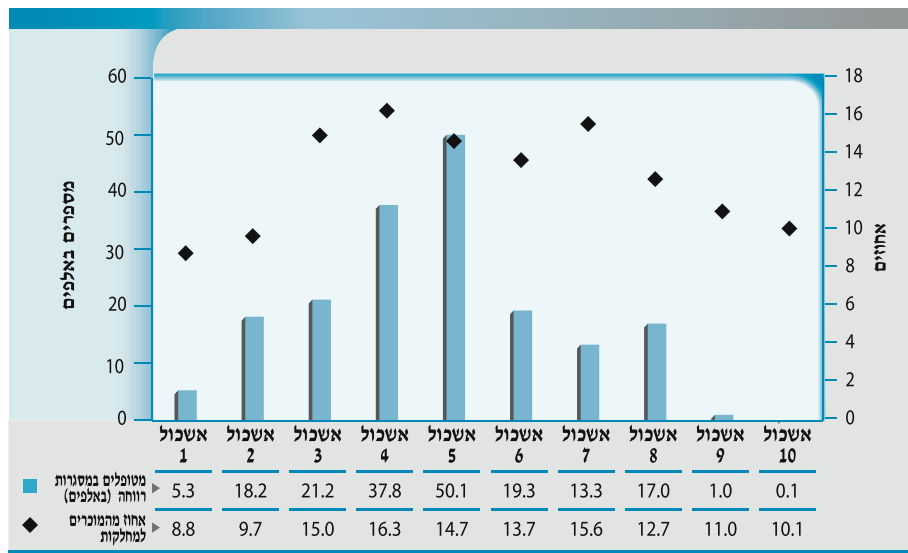
בגרפים 28 ו-29 מוצגות התפלגויות של מקבלי השירותים במסגרות הרווחה לפי מחוזות ולפי אשכול סוציו-אקונומי. בולט אחוז גבוה (16.4%) של מקבלי השירותים במחוז ירושלים (גרף 28) ובשאר המחוזות אחוזי מקבלי השירותים דומים מאוד (סביב 13.5%).

גרף 28 | מקבלי שירותים לפי מחוזות, 2014 (באלפים ובאחוזים מסך הרשומים ומכלל הרשומים עם נזקקות מוגדרת)



לפי הנתונים של גרף 29 יותר תושבים מאשכולות הביניים (אשכולות 3-7) נהנים משירותי הרווחה מתושבי האשכולות שבקצוות: הן באשכולות בדירוג הנמוך ביותר (1-2) והן באשכולות בדירוג הגבוה ביותר אחוזי מקבלי השירות במסגרות הרווחה נמוכים יותר.

גרף 29 | מקבלי שירותים לפי אשכול סוציו-אקונומי, 2005-2014 (באלפים ובאחוזים מסך הרשומים ומכלל הרשומים עם נזקקות מוגדרת)



סקירת השירותים החברתיים 2014

בסוף הפרק "נתונים כלליים על פעילות המשרד" נציג גרף שמשקף את הממדים העיקריים שבהם חל גידול משמעותי לאורך השנים 2005-2014.

מהנתונים עולה כי הגידול במספר הפונים לקבלת שירותי רווחה נמוך יותר (13%) מגידול האוכלוסייה הכללית (19%) כלומר, על פניו, נראה שההזדקקות לשירותי הרווחה לא עלתה במשך השנים הנסקרות.

כמו כן, חשוב לציין שתקציב משרד הרווחה והשירותים החברתיים גדל ב-91% בשנים 2005-2014, הרבה מעבר לגידול במספר הפונים. מכאן עולה שההשקעה בכל פונה לקבלת שירות גדלה משמעותית. נתון זה מצביע בין השאר על הרחבת המענים והשירותים לאוכלוסייה הנזקקת. הגידול ניכר במיוחד בשירותים בקהילה (83%) לעומת גידול השירותים החוץ ביתיים שהסתכם ב-11% בלבד.

גרף 30 | ממדים עיקריים בפעילות משרד הרווחה והשירותים החברתיים, 2005-2014

