

פרק א: הפחתת שיעור המס הישיר על הכנסות מיגיעה אישית

ראשי פרקים

21	רקע
	המלצות הוועדה
26	מדרגות המס החדשות
34	עלות הרפורמה ומימונה

רקע

המס הישיר המוטל בישראל על הכנסות מיגיעה אישית, כולל את מס ההכנסה, דמי הביטוח הלאומי ומס הבריאות (להלן - המס הישיר). נטל המס הישיר על שכבות הביניים בישראל גבוה לעומת הנטל במדינות אחרות.

נטל המיסים הישירים בישראל כאחוז מהתמ"ג אמנם אינו גבוה בהשוואה למדינות ה-OECD, אך הדבר נובע, בין השאר, מכך שבמדינות אחרות הפקדות לפנסיה באמצעות הביטוח הלאומי כלולות בחישוב נטל המס. נטרול מרכיב ההפקדות לפנסיה בחישוב נטל המס במדינות ה-OECD, יעלה את מיקומה של ישראל לשליש העליון בטבלת נטל המס הישיר.¹

שיעורי המס על בעלי הכנסות נמוכות בישראל הם שיעורים נמוכים יחסית בהשוואה בינלאומית - בין השאר בשל העובדה ששיעורי הביטוח הלאומי בישראל נמוכים ביחס למדינות מערביות אחרות, וכן כתוצאה ממערכת עניפה של זיכויים וניכויים שמביאים לכך שלמעלה מ-40% מהנישומים היחידים בישראל אינם עוברים את סף מס ההכנסה.

בעלי הכנסות הגבוהות המשתכרים מעל 35,000 ₪ לחודש, מתחייבים במס שולי ישיר מירבי בשיעור 50%, שאינו גבוה מהשיעור הקיים בחלק ניכר ממדינות ה-OECD.²

לעומת זאת, שיעורי המס השולי החלים בישראל על שכבות הביניים הינם גבוהים מאוד בהשוואה למקובל בשאר מדינות העולם. ברמת הכנסה חודשית של כ-10,000 שקלים חדשים מגיע שיעור המס הישיר השולי לכ-55%, והוא עולה לכ-60% ברמת הכנסה של כ-19,000 ₪.

1 ראה: דוח מינהל הכנסות המדינה לשנת 2000, פרק טז.
2 החל בחודש יולי 2002 ועד תום שנת 2003 מגיע השיעור ל-60% במסגרת תוכנית החירום הכלכלית.

לוח 1 : מדרגות מס הכנסה לפני הרפורמה³

שיעור המס (באחוזים)	מדרגה (בש"ח לחודש) ⁴
10	מ-0 ל-1,970
20	מ-1,971 ל-3,950
30	מ-3,950 ל-10,400
45	מ-10,401 ל-18,840
50	מעל 18,841

בנוסף לתשלומי מס הכנסה, מוטלים בישראל דמי ביטוח לאומי ומס בריאות, המעלים את שיעור המס השולי בכ-10 נקודות אחוז.

לוח 2 : שיעורי דמי ביטוח לאומי ומס בריאות (באחוזים)

מדרגה בש"ח (לחודש)	דמי ביטוח לאומי				מס בריאות	ביטוח לאומי ומס בריאות		
	עובד	מעביד	עצמאי	שיפוי ממשלה		לעצמאי ⁶	לעובד שכיר כולל חלק המעביד ⁵	לעובד שכיר ללא חלק המעביד
מ-0 ל-3,482	2.66	4.93	5.32	0.63	3.10	8.5 - 7.0	5.76	8.9
מ-3,483 ל-34,820	4.90	4.93	9.62	2.22	4.80	11.9 - 12.9	9.70	12.9
מעל 34,821	0.00	0.00	0.00	0.00	0.00	0.00	0.00	0.00

- 3 כל הלוחות במחירי שנת 2002.
- 4 בשנת 2002 בלבד הועלתה תקרת המדרגה הראשונה והונמכה תקרת המדרגה השנייה על מנת להפחית את נטל המס לבעלי שכר מינימום שהוקפא בשנה זו. כנקודת השוואה לרפורמה נבחרו ערכי מדרגות המס לפני שינוי זה.
- 5 בהתחשב שחלק המעביד מוכר לצורכי מס ובהנחה ששיעור ההכרה הוא 36% כשיעור מס חברות.
- 6 בהתחשב בעובדה ש-52% מדמי ביטוח לאומי מוכרים לעצמאיים. שיעור המס נטו תלוי בשיעור מס ההכנסה השולי החל על העצמאי.

כתוצאה מכך, המס הישיר השולי הכולל המוטל על הכנסה מיגיעה אישית (מס הכנסה בתוספת דמי הביטוח הלאומי ללא חלק המעביד⁷, ומס הבריאות) מגיע בישראל לכ-55% כבר ברמת הכנסה של כ-10,000 ₪ לחודש. ברמת הכנסה חודשית של כ-19,000 ₪ לחודש מטפס שיעור המס השולי לשיעור של כ-60%, והוא יורד חזרה ל-50% ברמות הכנסה מעל כ-35,000 ₪ לחודש, עקב תקרת תשלומי הביטוח הלאומי העומדת על 5 פעמים השכר הממוצע במשק.⁸ תופעה זו, הידועה בכינוי "גבנון", גורמת למצב שבו שיעור המס השולי המירבי על שכבות הביניים גבוה מזה שחל על בעלי ההכנסות הגבוהות.

לוח 3: שיעורי המס הישיר השולי הכולל על עובד שכיר לפני הרפורמה (מס הכנסה, חלק העובד בדמי ביטוח לאומי ומס בריאות)

שיעור מס ישיר (באחוזים)	מדרגה (בש"ח לחודש)
15.76	מ-0 ל-1,970
25.76	מ-1,971 ל-3,482
29.70	מ-3,483 ל-3,950
39.70	מ-3,951 ל-10,400
54.70	מ-10,401 ל-18,840
59.70	מ-18,841 ל-34,820
50.00	מעל 34,821 ⁹

שיעורי מס אלו גבוהים וחריגים ביחס למקובל במדינות אחרות. כך, לדוגמה, ברמת שכר השווה לתוצר הממוצע לנפש, שיעור המס השולי בישראל גבוה ב-10 נקודות אחוז לעומת הממוצע בעולם - מס שולי של 40% בישראל לעומת 30% במדינות אחרות. ברמות שכר של פי 2 עד פי 4 מהתוצר לנפש, שיעור המס בישראל גבוה ב-15

7 לצורך פישוט החישוב לא נכללה מכאן ואילך השתתפות המעביד בדמי הביטוח הלאומי, למרות שהיא מהווה חלק מהמס הישיר על ההכנסה מיגיעה אישית.

8 כאמור, בתקופה מיולי 2002 עד דצמבר 2003 הוחלט על ביטול תקרת הביטוח הלאומי, במסגרת התוכנית הכלכלית, וכתוצאה מכך שיעור המס המירבי של 60% חל בתקופה זו גם על הכנסות מעל 35,000 ש"ח.

9 כאמור, החל בחודש יולי 2002 ועד תום שנת 2003 מגיע השיעור ל-60%, וזאת במסגרת תוכנית החירום הכלכלית.

נקודות אחוז לעומת הממוצע בעולם - מס שולי של 55%-ו-60% בישראל, לעומת מס שולי של 40%-ו-45% במדינות אחרות.

המסקנה היא, שמבחינת שיעורי המס הסטטוטוריים, מצבן של שכבות הביניים בישראל נחות, בהשוואה בינלאומית, לעומת בעלי ההכנסות הנמוכות ובעלי ההכנסות הגבוהות.

מציאות זו הולכת ומחריפה כאשר בוחנים לא רק את שיעורי המס הסטטוטוריים אלא את נטל המס הישיר האפקטיבי, המתייחס לא רק להכנסות חייבות במס אלא גם להכנסות פטורות, בעיקר בשוק ההון, ולתשלומי ההעברה¹⁰. נטל המס האפקטיבי הוא הגורם המשמעותי ביותר המשליך על רווחת היחיד ומשפחתו, וכאן נחיתות שכבות הביניים גדולה עוד יותר.

משקל תשלומי ההעברה אצל בעלי ההכנסות הנמוכות גבוה לעומת משקלם בקרב שכבות הביניים,¹¹ אצלם ההחלטה לצאת לעבודה כרוכה פעמים רבות ב"קנס" מצטבר המורכב ממיסים גבוהים מצד אחד ומשלילת תשלומי העברה מצד שני. הפער בנטל המס האפקטיבי בין בעלי ההכנסות הנמוכות לשכבות הביניים גדול מכפי שעולה מהשוואת שיעורי המס הסטטוטוריים.

גם אצל בעלי הכנסות גבוהות שיעור המס האפקטיבי נמוך, משום שחלק גדול מהכנסתם הכלכלית מורכב מהכנסות פטורות. בעלי הכנסות גבוהות הם אלו שנהנים יותר מכל מהפטורים הנרחבים הקיימים במערכת המיסים, בעיקר בתחום ההון ומיסוי הכנסות מחו"ל. במקרים רבים, הכנסות מיגיעה אישית החייבות במס רגיל מהוות חלק קטן בלבד מכלל הכנסתם, ויש להם הכנסות נוספות מרווחי הון ממכירת מניות נסחרות בבורסה, הכנסות מריבית על פיקדונות בבנקים, הכנסות מחו"ל, הכנסות מהשכרה ומכירה של דירות מגורים ועוד.

הכנסות אלה פטורות ממס כמעט באופן מוחלט. קיים פטור ממס לגבי רווחים בבורסה ולגבי חלק ניכר מהריבית בשוק ההון, לא מוטל מס על הכנסות פסיביות מחו"ל, ניתן פטור לדמי שכירות מהשכרת דירות מגורים, וקיים פטור נרחב ממס שבח על מכירת דירות מגורים - גם כאשר הן משמשות להשקעה ולא למגורי המוכר ומשפחתו.

10 "נטל מס אפקטיבי" לצורך זה מוגדר כיחס שבין המס הישיר בניכוי תשלומי העברה, להכנסה הכלכלית הכוללת גם הכנסות חייבות במס וגם הכנסות פטורות.

11 עפ"י דו"ח המוסד לביטוח לאומי, שלושת העשירונים הנמוכים שילמו ב-1999 כ-2% מהמס הישיר וקיבלו 51% מסך תשלומי ההעברה.

התוצאה היא, ששיעור המס הגבוה החל על הכנסות מיגיעה אישית אינו רלוונטי לגבי חלק ניכר מהכנסותיהם של בעלי ההכנסות הגבוהות, ונטל המס האפקטיבי עליהם נמוך מכפי שעולה לכאורה משיעורי המס הסטטוטוריים.

משקל ההכנסות מהון בקרב שכבות הביניים נמוך לעומת משקלן אצל בעלי ההכנסות הגבוהות, ולכן שיעורי המס הסטטוטוריים הגבוהים החלים על הכנסות מיגיעה אישית הם השיעורים החלים בפועל על רוב הכנסותיהם.

קבוצת הנישומים המשתכרת 10,000 ₪ לחודש ומעלה מהווה 20% בלבד מכלל הנישומים, והיא תורמת 60% מכלל גביית המיסים הישירים. מציאות זו היא תוצאה של תהליך שנמשך שנים רבות, והוחמר מאד בשנים האחרונות. בשנת 1975 נישום הגיע לשיעור מס ישיר של 50% ברמת הכנסה של כ-3.5 פעמים השכר הממוצע במשק. עם השנים חלה ירידה נמשכת בגובה מדרגת המס, והיום מגיע הנישום לשיעור מס שולי ישיר של 50% כבר ברמת הכנסה נמוכה של כ-1.4 פעמים השכר הממוצע במשק.

אף שבשנים 1986 עד 2001 הופחת נטל המס הכולל¹² בישראל בשיעור של למעלה מ-6 אחוזי תוצר, הפחתות אלו פסחו על שכבות הביניים וחלק מאותן הפחתות אף מומן באמצעות הגדלת הנטל על שכבות הביניים. באמצע שנות השמונים עמד נטל המס הכולל בישראל על רמת שיא של כ-47 אחוז תוצר, ומאז הוא ירד לרמה ממוצעת של כ-41 אחוז תוצר. שיעור הפחתה זה הוא תוצאה נטו של ירידה בנטל המס הישיר על הסקטור העסקי, וכן בנטל המיסוי העקיף¹³, שקוזה בחלקה באמצעות הגדלת נטל המיסוי הישיר על יחידים בשיעור של 3 אחוזי תוצר. עיקר הגידול בנטל המס על הכנסות של יחידים התרחש דווקא ב-5 השנים האחרונות, בהן עלה נטל המס הישיר על יחידים בלמעלה מ-2 אחוזי תוצר.

נטל המס הגבוה על הכנסות מיגיעה אישית מקטין את התמריץ לעבוד, מגדיל את ההתחמקות מתשלום מס, הוא עלול לפגוע בצמיחה הכלכלית במשק ואינו צודק.

12 נטל המס הכולל מוגדר כמשקל סך ההכנסות ממיסים בתמ"ג.

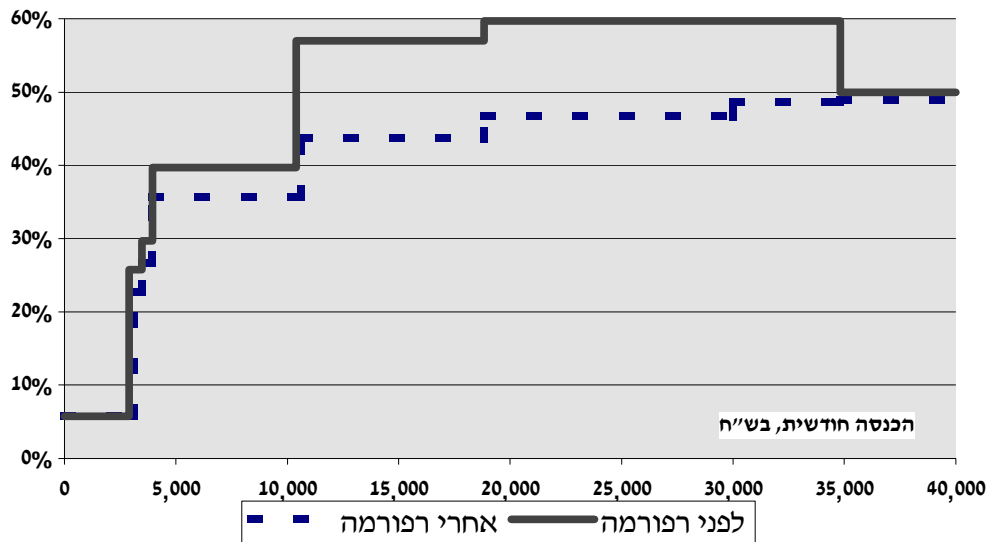
13 בתקופה מיוני 2002 ועד דצמבר 2003 הועלה באופן זמני מס ערך מוסף מ-17% ל-18%.

המלצות הוועדה

מדרגות המס החדשות

הוועדה ממליצה להפחית את שיעורי המס הישיר על יחידים, ולמקד את ההפחתה בתיקון עיוותים אשר היוו תמריץ שלילי לעבודה. ההפחתה תיעשה בהדרגה, עד למצב הקבע משנת 2008, שבו יהיו שיעורי מס ההכנסה נמוכים באופן משמעותי לעומת השיעורים כיום (ראה דיאגרמה מס' 1).

דיאגרמה מס' 1: שיעור מס שולי ישיר לפני ואחרי הרפורמה



לפי המוצע, שיעור מס ההכנסה השולי יופחת כדלקמן:

מי שהכנסתו בין כ-4,000 ₪ לכ-10,500 ₪ לחודש: ב-4 נקודות אחוז מ-30% ל-26%.

מי שהכנסתו בין כ-10,500 ₪ לכ-19,000 ₪ לחודש: ב-11 נקודות אחוז, מ-35% ל-34%.

מי שהכנסתו בין כ-19,000 ₪ לכ-30,000 ₪ לחודש: ב-13 נקודות אחוז, מ-40% ל-37%.

מי שהכנסתו בין כ-30,000 ₪ לחודש עד תקרת הביטוח הלאומי (כ-35,000 ₪): ב-11 נקודות אחוז, מ-45% ל-39%.

פרק א: הפחתת שיעור המס הישיר על הכנסות מיגיעה אישית • 27

שיעור מס ההכנסה השולי המירבי מעל תקרת הביטוח הלאומי יהיה 49%.

להלן טבלת המס המוצעת.

¹⁴ לוח 4: שיעורי מס ההכנסה בעקבות הרפורמה

שיעורי מס הכנסה (באחוזים)							מדרגות מס (בש"ח לחודש)
2008	2007	2006	2005	2004	2003	2002	
10	10	10	10	10	10	10	מ-0 ל-1,970
17	19	19	19	19	19	20	מ-1,971 ל-3,950
26	26	26	26	26	26	30	מ-3,951 ל-4,900
26	26	26	27	28	28	30	מ-4,901 ל-10,400
26	26	26	27	28	28	45	מ-10,401 ל-10,590
34	37	40	41	45	45	45	מ-10,591 ל-18,840
37	39	45	47	50	50	50	מ-18,841 ל-30,000
39	39	45	47	50	50	50	מ-30,001 ל-34,820
49	49	50	50	50	50	50	מעל 34,821

שיעור המס השולי הישיר הכולל, לרבות ביטוח לאומי ומס בריאות, יהיה כדלקמן:

14 לוחות 4 ו-5 לא כוללים שינויים חד פעמיים שנעשו כהוראת שעה:
 ♦ ביטול תקרת הביטוח הלאומי בין יולי 2002 לדצמבר 2003.
 ♦ היטל על עשירים בשנת 2002.
 ♦ הקלה לבעלי שכר מינימום בשנת 2002.

לוח 5: שיעורי המס הישיר הכולל בעקבות הרפורמה

שיעורי מס ישיר (באחוזים)							מדרגות מס (בש"ח לחודש)
2008	2007	2006	2005	2004	2003	2002	
15.76	15.76	15.76	15.76	15.76	15.76	15.76	מ-0 ל-1,970
22.76	24.76	24.76	24.76	24.76	24.76	25.76	מ-1,971 ל-3,482
26.70	28.70	28.70	28.70	28.70	28.70	29.70	מ-3,483 ל-3,950
35.70	35.70	35.70	35.70	35.70	35.70	39.70	מ-3,951 ל-4,900
35.70	35.70	35.70	36.70	37.70	37.70	39.70	מ-4,901 ל-10,400
35.70	35.70	35.70	36.70	37.70	37.70	54.70	מ-10,401 ל-10,590
43.70	46.70	49.70	50.70	54.70	54.70	54.70	מ-10,591 ל-18,840
46.70	48.70	54.70	56.70	59.70	59.70	59.70	מ-18,841 ל-30,000
48.70	48.70	54.70	56.70	59.70	59.70	59.70	מ-30,001 ל-34,820
49.00	49.00	50.00	50.00	50.00	50.00	50.00	מעל 34,821

שיעורי המס הישיר המוצעים כוללים את מס ההכנסה, דמי הביטוח הלאומי ומס הבריאות, שבעיני הוועדה חד הם. הוועדה ממליצה, שסך כל המיסים הישירים לא יעלה על השיעורים המירביים המפורטים בלוח 5 לעיל המומלצים על ידה.

כתוצאה ממדרגות המס החדשות יזכו היחידים לתוספת משמעותית להכנסתם נטו, כמפורט להלן:

- יחיד שהכנסתו 7,000 ₪ לחודש, יזכה בשנת 2003 לתוספת להכנסתו בגובה 100 ₪ לחודש (1,200 ₪ לשנה). החל משנת 2008 יזכה היחיד לתוספת בגובה 181 ₪ לחודש (2,180 ₪ לשנה).
- יחיד שהכנסתו 10,000 ₪ לחודש, יזכה בשנת 2003 לתוספת להכנסתו בגובה של 160 ₪ לחודש (1,920 ₪ לשנה) והחל משנת 2008 לתוספת של 301 ₪ לחודש (3,717 ₪ לשנה).
- יחיד שהכנסתו כ-15,000 ₪ לחודש, יזכה בשנת 2003 לתוספת להכנסתו בגובה 200 ₪ לחודש (2,400 ₪ לשנה). החל משנת 2008 יזכה היחיד לתוספת חודשית בגובה 839 ₪ (כ-10,000 ₪ לשנה).

פרק א: הפחתת שיעור המס הישיר על הכנסות מיגיעה אישית • 29

ראה לוחות מס' 6 ו-7 המפרטים את תוספת ההכנסה החודשית והשנתית ליחיד בעקבות הרפורמה בכל אחת מהשנים 2003 - 2008.

לוח 6: תוספת ההכנסה החודשית ליחיד בעקבות הרפורמה (בש"ח)

תוספת הכנסה נטו (לחודש)						הכנסה לחודש
2008	2007	2006	2005	2004	2003	
40	13	13	13	13	13	3,300
61	22	22	22	22	22	4,000
101	62	62	61	60	60	5,000
141	102	102	91	80	80	6,000
181	142	142	121	100	100	7,000
221	182	182	151	120	120	8,000
261	222	222	181	140	140	9,000
301	262	262	211	160	160	10,000
839	667	534	433	200	200	15,000
1,412	1,102	784	622	200	200	20,000
2,062	1,652	1,034	772	200	200	25,000
2,712	2,202	1,284	922	200	200	30,000
3,244	2,734	1,525	1,066	200	200	35,000
3,294	2,784	1,525	1,066	200	200	40,000
3,394	2,884	1,525	1,066	200	200	50,000
3,894	3,384	1,525	1,066	200	200	100,000
4,894	4,384	1,525	1,066	200	200	200,000

לוח 7: תוספת ההכנסה השנתית ליחיד בעקבות הרפורמה (בש"ח)

תוספת הכנסה נטו (לשנה)						הכנסה לחודש
2008	2007	2006	2005	2004	2003	
479	160	160	160	160	160	3,300
737	262	262	262	262	262	4,000
1,217	742	742	730	718	718	5,000
1,697	1,222	1,222	1,090	958	958	6,000
2,177	1,702	1,702	1,450	1,198	1,198	7,000
2,657	2,182	2,182	1,810	1,438	1,438	8,000
3,137	2,662	2,662	2,170	1,678	1,678	9,000
3,617	3,142	3,142	2,530	1,918	1,918	10,000
10,063	8,000	6,413	5,201	2,401	2,401	15,000
16,942	13,218	9,413	7,462	2,401	2,401	20,000
24,742	19,818	12,413	9,262	2,401	2,401	25,000
32,542	26,418	15,413	11,062	2,401	2,401	30,000
38,926	32,802	18,305	12,797	2,401	2,401	35,000
39,526	33,402	18,305	12,797	2,401	2,401	40,000
40,726	34,602	18,305	12,797	2,401	2,401	50,000
46,726	40,602	18,305	12,797	2,401	2,401	100,000
58,726	52,602	18,305	12,797	2,401	2,401	200,000

כפי שעולה מלוח 8, הכנסתם הפנויה של היחידים תגדל בעקבות הרפורמה בשיעורים של עד 18%, והמס החל עליהם יקטן בשיעורים של עד 19%.

לוח 8: שיעור הגידול בהכנסת היחיד ושיעור הפחתת המס כתוצאה מהרפורמה (בש"ח ובאחוזים)

הפחתה במס ישיר ב-2008 כ- % מהמס הישיר ב-2002	תוספת נטו ב-2008 כ- % מההכנסה הפנויה ב-2002	מס ישיר בשנת 2002 (לחודש)	הכנסה לחודש
15%	1%	271	3,300
13%	2%	476	4,000
12%	2%	873	5,000
11%	3%	1,270	6,000
11%	3%	1,667	7,000
11%	4%	2,064	8,000
11%	4%	2,461	9,000
11%	4%	2,858	10,000
15%	9%	5,533	15,000
17%	12%	8,326	20,000
18%	15%	11,311	25,000
19%	17%	14,296	30,000
19%	18%	17,264	35,000
17%	16%	19,764	40,000
14%	13%	24,764	50,000
8%	8%	49,764	100,000
5%	5%	99,764	200,000

בעקבות הרפורמה יפחת שיעור המס הממוצע החל על היחידים בשיעורים המגיעים עד 9%. משיעור מס ממוצע של 37% - 49% ברמות הכנסה של 15,000 - 35,000 ₪ יפחתו השיעורים לשיעור מס ממוצע של 26% - 40% (ראה לוח מס' 9).

לוח 9: שיעור המס הישיר הממוצע ב-2002 ו-2008 כאחוז מההכנסה ברוטו

שיעור הפחתת המס	מס ישיר כ- % מההכנסה ברוטו		הכנסה לחודש
	2008	2002	
1%	7%	8%	3,300
2%	10%	12%	4,000
2%	15%	17%	5,000
2%	19%	21%	6,000
3%	21%	24%	7,000
3%	23%	26%	8,000
3%	24%	27%	9,000
3%	26%	29%	10,000
6%	31%	37%	15,000
7%	35%	42%	20,000
8%	37%	45%	25,000
9%	39%	48%	30,000
9%	40%	49%	35,000
8%	41%	49%	40,000
7%	43%	50%	50,000
4%	46%	50%	100,000
3%	47%	50%	200,000

הפחתת שיעורי מס ההכנסה תמומן בחלקה ע"י הטלת מס על ההון. מאחר שרוב ההון מרוכז בידי בעלי ההכנסות הגבוהות, הם אלו שיישאו בחלק גדול יותר מהנטל למימון הרפורמה.

בשנים הראשונות לרפורמה, תוספת המס שתחול על בעלי ההכנסות הגבוהות עולה באופן משמעותי על תוספת ההכנסות הנובעת מהפחתת שיעורי המס, מאחר שבעוד שהפחתת שיעורי המס תיעשה בהדרגה, הטלת המס על ההון תיעשה בעיקרה במהלך אחד החל ביום הקובע.

פרק א: הפחתת שיעור המס הישיר על הכנסות מיגיעה אישית • 33

בלוח 10 מוצגת השפעת הרפורמה נטו על נישום שכיר. הלוח מדגים כיצד תוספת ההכנסה נטו מהרפורמה הולכת וקטנה אצל בעלי ההכנסות הגבוהות מאד, משום שההכנסות הפיננסיות מהוות מרכיב ניכר מכלל הכנסותיהם.

**לוח 10: השפעת הרפורמה נטו על נישום מייצג
לפי רמות הכנסה (מיגיעה אישית והון) (לחודש)**

תוספת להכנסה נטו כ- % מההכנסה הפנויה ב-2002			תוספת להכנסה נטו			ירידה בהכנסה בגין מיסוי ההון	תוספת להכנסה מהפחתת המס על עבודה			הכנסה מהון	הכנסה מיגיעה אישית
2008	2005	2003	2008	2005	2003		2008	2005	2003		
1%	0%	0%	40	13	13	-	40	13	13	116	3,300
2%	1%	1%	61	62	22	-	61	22	22	140	4,000
2%	1%	1%	75	21	34	26	101	61	60	175	5,000
2%	1%	1%	110	59	48	32	141	91	80	210	6,000
3%	2%	1%	145	84	63	37	181	121	100	245	7,000
3%	2%	1%	179	109	78	42	221	151	120	280	8,000
3%	2%	1%	214	134	93	47	261	181	140	315	9,000
3%	2%	2%	249	158	107	53	301	211	160	350	10,000
8%	4%	1%	760	355	121	79	839	433	200	525	15,000
11%	4%	1%	1,307	517	95	105	1,412	622	200	700	20,000
14%	5%	1%	1,931	641	69	131	2,062	772	200	875	25,000
16%	5%	0%	2,554	764	43	158	2,712	922	200	1,050	30,000
17%	5%	0%	3,060	883	16	184	3,244	1,066	200	1,225	35,000
15%	4%	0%	3,058	830	-36	236	3,294	1,066	200	1,575	40,000
12%	3%	-1%	3,053	725	-141	341	3,394	1,066	200	2,275	50,000
6%	0%	-1%	3,028	-200	-666	866	3,894	1,066	200	5,775	100,000
3%	-1%	-2%	2,978	-850	-1,716	1,916	4,894	1,066	200	12,775	200,000

* הלוח מבוסס על פרופילים של הכנסות מיגיעה אישית והון שחושבו ע"י מינהל הכנסות המדינה על סמך תחשיב.

** ההכנסה מהון מתייחסת לחלק מההון של היחיד שהיה פטור ממס ומוסה עפ"י המלצות הוועדה.

עלות הרפורמה ומימונה

עלות הפחתת שיעורי המס על הכנסות מיגיעה אישית בשנת 2003 נאמדת בכ-2.5 מיליארד ₪. ככל ששיעורי המס יירדו בשנים הבאות, כך תגדל העלות הנובעת מהפחתת שיעורי המס, והיא תגיע בשנת 2008 לעלות כוללת של כ-10.4 מיליארד ₪.

מימון ההפחתה מבוסס על הנחה שהתוצר יצמח ב-4% החל משנת 2004 ועד שנת 2008, בדומה לממוצע הרב-שנתי. הצמיחה תפנה מקורות בהיקף של 6.5 מיליארד ₪ בשנת 2008 למימון הפחתת שיעור המס על הכנסה מיגיעה אישית. יתרת המימון בסך של כ-3.9 מיליארד ש"ח תמומן מתוספת מקורות נטו ישירה שתנבע מהרפורמה (ראה לוח 11).

לוח 11¹⁵: מקורות למימון הפחתת שיעור המס הישיר על הכנסות מיגיעה אישית (במיליארדי ₪, במחירי 2002)

2008	2007	2006	2005	2004	2003	
3.9	3.4	2.7	2.9	2.0	2.5	סה"כ מקורות נטו (שווה לעלות ההפחתה)
5.0	4.4	3.6	3.6	2.5	2.8	מקורות ברוטו
0.8	0.8	0.8	0.8	0.8	0.8	מיסוי ריבית על פקדונות לא צמודים
0.6	0.6	0.6	0.6	0.4	0.2	מיסוי ריבית על תכניות חיסכון
0.2	0.2	0.2	0.1	-	-	מיסוי ריבית על קופות גמל לפני גיל פרישה
0.9	0.7	0.5	0.3	0.2	0.2	מיסוי בורסה
1.0	0.8	0.6	0.4	0.1	0.1	מיסוי הכנסות מחו"ל
1.5	1.3	0.9	0.9	0.5	0.5	אכיפה וסתימת פרצות
-	-	-	0.5	0.5	1.0	רזרבה תקציבית
1.1	1.0	0.9	0.7	0.5	0.3	הנחות מס ופטורים שלא מיגיעה אישית
0.1	0.1	0.1	0.1	0.1	0.1	פטור ממס לריבית לגמלאים
0.1	0.1	0.1	0.1	0.1	0.1	פטור ממס לריבית לבעלי הכנסות נמוכות
0.8	0.7	0.6	0.4	0.2	-	הפחתת מס רווחי הון מחוץ לבורסה ל-25%
0.1	0.1	0.1	0.1	0.1	0.1	הפחתת המס ל-15% על אג"ח סחיר ופיקדונות

15 אומדן תוספת ההכנסות ממיסים וכן הנחות המס נעשו בסיוע מינהל הכנסות המדינה.

בקביעת היקף ההפחתות בשיעורי המס התחשבה הוועדה בהמלצת משרד האוצר לגבי היקף מקורות התקציב שיעמדו לרשות הרפורמה בכל אחת מהשנים, עד מצב הקבע בשנת 2008. ראוי לציין, שהצמיחה משנת 2009 ואילך תביא ליצירת מקורות נוספים, שייצרו מקורות חדשים להפחתת שיעורי המס הישיר על הכנסות מיגיעה אישית.

היקף המקורות ייגזר, בין השאר, מההתפתחויות הכלכליות במדינת ישראל ובעולם בשנים הבאות, ורמת הוודאות בנושא זה אינה ברורה. השינויים שחלו במציאות הכלכלית בשנתיים האחרונות מדגימים את הקושי שבקביעת תוכנית מימון המבוססת על תחזיות והנחות לגבי התפתחויות כלכליות. למרות זאת, הוועדה רואה חשיבות רבה ביותר לכך, ששיעורי המס החדשים יעוגנו בחקיקה מחייבת של הכנסת, על מנת להקנות אווירה של יציבות בכל הנוגע לשיעורי המס. לדעת הוועדה, עיגון זה הוא תנאי הכרחי על מנת שניתן יהיה לעצור את הגידול הזוחל בנטל המס על יחידים ולהפחית באופן הדרגתי את שיעורי המס עליהם.

ניתן לצפות, שהפחתת שיעורי המס תשפיע באופן חיובי על מערכת המס, על כלכלת ישראל ועל איכות חייהם של תושבי המדינה.