



**משרד
ההתיישבות**

**אוגדן נהלי
טיולים
ופעילויות חוץ
למכינות
יולי 2022**

נהלי טיולים ופעילות חוץ למכינות הקדם צבאיות



[ריכוז של הנהלים הנוגעים לטיולים ופעילות חוץ במכינות.](#)

(לקישור ישיר לעמ' הנהלים באתר מועצת המכינות - לחץ על הקישור או סרוק את הברקוד)

הגישה לבטיחות במכינות צריכה להיות ערך מוביל שעוסק בעיצוב אישיותם ומנהיגותם של החניכים. הבטיחות היא ערך הנובע ממצבי אמת שיש לחנך אליהם במסגרת ההכשרה במכינה ובפעילויות הטיולים, החוץ והאתגר. מטרת העל של פעילות הבטיחות הם:

- א. **אפחות** (mitigation) - מזעור סיכונים והקטנה משמעותית בחשיפה אליה - ככל שניתן במגוון הפעילויות של המכינה.
- ב. **תרבות ארגונית** - הקניית תרבות בטיחות במכינה וחינוך לבטיחות של החניכים כבוגרים בשלים החוזרים לחברה הישראלית שהיא רוויית סיכונים.
- ג. **לימוד אחריות** - לימוד ערכי בטיחות כתפיסת אחריות הומניסטית בינאישית וקיימות חברתית כחלק מובנה ברעיון החינוכי של המכינה.
- ד. **אחריותיות** (accountability) - שיתוף מידע וכלי מידע עם כלל החניכים במכינה בתחום פעילות החוץ והטיולים כולל טעויות כשלים ותאונות ולימוד מהם.

ישנם 4 סוגי נהלים



1. חוזרי מנכ"ל של משה"ח
א. חוזר מנכ"ל טיולים של משה"ח: [לחצו כאן לקישור](#) או סירקו את הברקוד (פרקים 4-5)



- ב. חוזר מנכ"ל פעילויות חוץ של משה"ח: [לחצו כאן לקישור](#) או סירקו את הברקוד

2. תיקונים לחוזר מנכ"ל טיולים משה"ח: [לחצו כאן למעבר לנוהל בהמשך החוברת.](#)
3. נהלים מיוחדים לפעילות המקד"צ:
א. בעלי תפקידים במכינות [לחץ למעבר לעמ'](#)
ב. אוגדן נהלים מיוחדים למכינות [לחץ למעבר לעמ'](#)
ג. נוהל טיולים הכנה [לחץ למעבר לעמ'](#)
4. נהלים פנימיים של מועצת המכינות. [לחץ למעבר לעמ'](#)



מדינת ישראל
משרד החינוך
אגף בכיר לביטחון, שעת חירום ובטיחות סביבתית
סגן מנהל האגף

כ"ז באב תשע"ח
 08 באוגוסט 2018
 מס' סימוכין: 2000-1023-2018-0019866

לכבוד

לוח תפוצה

הנדון: נהלי טיולים ופעילויות חוץ למכינות הקדם צבאיות-עדכון

1. כללי

א. ועדת המשנה לקביעת נהלי טיולים ופעילויות חוץ למכינות הקדם צבאיות עסקה במס' נושאים:

- (1) הגדרת בעלי תפקידים במכינה לנושאי הטיולים ופעילויות החוץ.
- (2) הגדרת אחריות ותפקידים של כל בעל תפקיד.
- (3) הגדרת משך ההכשרה והנושאים להכשרה.
- (4) קריאת חוזר המנכ"ל לטיולים והתאמתו לפעילות המכינות.

- ב. הועדה סיימה את עבודתה והגישה את המלצותיה לסמנכ"ל ומנהל אגף הביטחון.
- ג. הועדה לא רואה בצורך לכתוב חוזר מנכ"ל חדש ייחודי למכינות.
- ד. הועדה ציינה את הסעיפים בהם ניתן להקל בפעילות המכינה בשונה מבתי ספר.
- ה. הועדה קבעה שההנחיות בחוזר מנכ"ל כפי שהן קיימות היום חלות באופן מלא על תלמידים המיועדים למכינה והינם מתחת לגיל-18.

2. בעקבות ההכשרות הראשונות שבוצעו במהלך החודש האחרון וריבוי השאלות מובאות

במסמך זה התייחסות והנחיית אגף הביטחון כולל התייחסות לנושאים מתוך חוזר

המנכ"ל.

3. התייחסות לנושאים/סעיפים מתוך חוזר המנכ"ל:

- א. פרק 2- הטיול במערכת החינוך-תכנית הליבה להכרת הארץ-אינה רלוונטית למכינות.
- ב. פרק 3- בעלי תפקידים שאינם רלוונטיים למכינות:



- (1) מפקח כולל.
- (2) ועדת טיולים מחוזית.
- (3) מינהלת הטיולים.
- ג. תפקידי מנהל המוסד הותאמו לר' המכינה.
- ד. תפקידי רכז הטיולים הותאמו לרכז טיולים במכינה.
- ה. תפקידי אחראי הטיול הותאמו לאחראי/מוביל הטיול במכינה.
- ו. סעיף 3.3 יא-לא רלוונטי למכינות-עמ' 61.
- ז. בסעיף 3.3.2 ב1-להוסיף בכישורים המקצועיים לרכז טיולים-בוגר קורס פיקודי בצה"ל-עמ' 62.
- ח. סעיף 3.3.2 ג2 ו'-לא רלוונטי למכינה-עמ' 64.
- ט. סעיף 3.3.2 ג2 ז'-עמ' 64 לשנות-מוודא שתכנית הטיולים תאושר על ידי ר' המכינה.
- י. סעיף 3.3.3 ט-לא רלוונטי למכינות עמ' 65.
- יא. סעיף 3.3.5 א-עמ' 68-יש להוסיף אחרי חוגי סיירות גם מכינות קדם צבאיות.
- יב. סעיף 3.4 עמ' 72-כינוס החניכים על פי הנחיות המכינה.
- יג. סעיפים 3.5.1+3.5.2-עמ' 72 על פי נוהל פנימי שיקבע במכינה.
- יד. סעיפים 3.6-314-עמ' 73-78-לא רלוונטי למכינות.
- טו. סעיף 4.2.7 א-עמ' 127-הפעילות תתבצענה בקבוצות של לא פחות מ-4 אנשים וימונה אחראי לכל קבוצה.
- טז. סעיף 4.32.1-עמ' 129-גיל הרכב יהיה עד 14 שנה.
- יז. בסעיף 4.3-יש להוסיף שנסיעה בתחבורה ציבורית מותרת במסלול שאינו מחייב אבטחה צמודה.
- יח. סעיף 4.3.2-עמ' 130-לא רלוונטי למכינות.
- יט. סעיף 4.4.1-עמ' 132-לא רלוונטי למכינות.
- כ. יש להוסיף שהרחצה בים התיכון בחוף מוכרז-מותרת.

- כא. סעיף 4.6.1 ה-עמ' 133-למחוק ובמקומו לרשום-האחראי על הפעילות יודא שהחניכים יתודרכו בנושאי בטיחות ותפעול נכון של הגזיה.
- כב. סעיף 4.6.1 ו-עמ' 134-לא רלוונטי למכינות.
- כג. סעיף 4.6.4 ג-עמ' 135-לא רלוונטי למכינות.
- כד. סעיף 4.6.5 בפסקה שלישית-עמ' 135-למחוק ובמקומו לרשום-להכשיר חניכים האחראים לתפעול תקין ונכון של הגזיות.
- כה. סעיף 4.13.5-עמ' 140-לא רלוונטי למכינות.
- כו. סעיף 4.18.7-עמ' 148 על פי נהלי המכינה.
4. התייחסות לשאלות שעלו במהלך ההכשרות:
- א. טיול בדד/לינת בדד-לא מאושר, למעט בפעילות על פי נוהל מח"א.
- ב. חובש בטיול נדרש כאשר:
- (1) ישנם מעל-100 חניכים.
- (2) כשמתבצעת פעילות אתגרית כגון: גלישה מצוקים.
- ג. לכל קבוצה מטיילת כולל מתחת ל-8 אנשים מחויבת בתיק טיול.
- ד. כל עובד במכינה גם אם לא ביצע הכשרה של רכז טיולים יכול לעבור הכשרה של רכז ניווט ויכול לשמש מוביל ניווט.
- ה. גם אם חוגי סיירות מובילים נווט חובה למנות אחראי טיול מאנשי המכינה.
- ו. נוהל תשלום להוצאות טיפול בחדר מיון-יש לברר מול הקופה המבטחת.
- ז. נסיעה בתחבורה ציבורית בתחומי הקו הירוק מישוב לישוב מאושרת ואינה מחייבת תיאום.
- ח. נסיעה בתחבורה ציבורית בתחומי יו"ש מישוב לישוב, בקבוצות של עד-10 חניכים מאושרת ואינה מחייבת תיאום.
- ט. נסיעה בתחומי יו"ש מישוב לישוב ובכלל מחייבת תיאום ואבטחה על פי הנחיות צה"ל.
- י. פעילות של קבוצת חניכים בצמוד לישוב בטווח של עד-500 מ' אינה מחייבת תיאום ואינה מחויבת באבטחה למעט בגזרת יו"ש.

יא. הנחיות אבטחה בגזרת יו"ש:

- (1) הנחיות האבטחה בכל גזרת יו"ש הינן על פי הנחיות פיקוד המרכז.
- (2) בתנועה בצירים מישוב לישוב ניתן להסתפק בנהג חמוש.
- (3) הנסיעה בצירים ברכב ממוגן אבנים/ירי אך ורק על פי הנחיות פיקוד המרכז.
- (4) תנועה בצירים רק במסלולים המאושרים על ידי הלשכה לתיאום טיולים.

יב. הנחיות האבטחה:

- (1) נכון להיום על פי ההנחיות של משטרת ישראל וצה"ל הקיימות היום לגבי בתי ספר.
- (2) בקבוצות של עד-15 חניכים ניתן לאבטח באמצעות כל נושא נשק על פי חוק כלי ירייה.
- (3) בימים אלו מתבצעת עבודת מטה בין משרד החינוך למשרד לבט"פ ומשטרת ישראל לסיכום נושא זה.
- יג. חניך מעל גיל-18 שעבר הכשרה במסגרת המכינה של אחראי טיול יכול להוביל חוליה.
- יד. כל פעילות הכוללת לינה כולל בתל אביב מחייבת קבלת אישור מהלשכה לתיאום טיולים.
- טו. כל אתר המשמש כמקום לינה מחויב ברישיון עסק למעט מוסדות חינוך המאושרים על ידי המשרד וקיימים ברשותם- אישור בטיחות, אישור חשמלאי מוסמך ואישור משרד הבריאות- גם מכינה מחויבת באישורים שצוינו לעיל.
- זז. חניך מעל גיל-18 שיש לו תעודת מציל רשאי לשמש כמציל ללא הכשרה נוספת.
- יז. כל בוגר מכינה שביצע הכשרה של אחראי טיול או רכז טיולים יכול להיות אחראי/מוביל טיול.
- יח. טלפון לווייני- שימוש בטלפון לווייני הינה המלצה.
- יט. כל "הקפצה" של מכינה לסיוע באירועי חירום אינה קשורה לפעילות חוץ הנ"ל ולא למשרד החינוך.
- כ. סיור הכנה- חייב להתבצע לכל אורכו של המסלול ועל ידי אדם שישתתף בטיול.



מדינת ישראל
משרד החינוך
אגף בכיר לביטחון, שעת חירום ובטיחות סביבתית
סגן מנהל האגף

כא. טופס אישור הורים-ינוסח על ידי המכינה.

ב ב ר כ ה ,

שאול יגיל
סגן מנהל האגף

לוח תפוצה

ראשי המכינות הקדם צבאיות
מר אריה מור, סמנכ"ל ומנהל אגף הביטחון
מר חגי גרוס, מנהל מינהל חברה ונוער
מר אלי שיש, מנהל אגף של"ח וידיעת הארץ.
מר רותם זהבי, מנהל אגף בטיחות.
מר משה צין, מנהל האגף החברתי במשרד הביטחון.
הגב' אירית ברוק, מנהלת המחלקה לתנועות נוער
עו"ד דני זמיר, מנכ"ל המכינות הקדם צבאיות.
מר גל כפרי, ממונה טיולים באגף של"ח.
הגב' חביבה סלומון-hviva_salamon@mod.gov.il
מר יואב יעקבי, קבט החברה להגנת הטבע.
מר עובד אליעז, מנהל יחידת בקרת הטיולים.

**בעלי תפקידים במכינות הקדם
צבאיות: אוגדן הגדרות**



משרד החינוך

מדינת ישראל

משרד החינוך

אגף הבטיחות

ראש המכינה: תחומי אחריות

- א. ראש המכינה (להלן: "ר' המכינה") בונה, בתיאום עם הצוות החינוכי, את הטיולים כחלק ממערך הלימודים הכולל. עליו לעצב יחד עם צוות המדריכים והמחנכים את תכנית הטיולים השנתית ולשלב את חזון המכינה בטיולים. רגישותו של ר' המכינה להווייה החינוכית הנרקמת בטיול תסייע בקידום מטרות המכינה. על ר' המכינה לוודא כי מטרתיו החינוכיות של הטיול הושגו ולקחיו נלמדו ובוצעו בהתאם למשוב.
- ב. ר' המכינה מוודא ביצוע תקין של טיולי החניכים, על פי כל הנהלים, הכללים, ההוראות והאישורים. ר' מתחילתם (קרי- ביצוע מלוא ההכנה הנדרשת) ועד סיומם. המכינה מוודא – במישורין או באמצעות מי שהוסמך לכך על ידו – כי כל בעלי התפקידים בהכנת הטיול, במהלכו ובסיומו מילאו את תפקידם כראוי.
- ג. בכל מכינה ימנה ר' המכינה את אחד המדריכים לרכז הטיולים במכינה וינפיק לכך מינוי בכתב. ר' המכינה יוודא כי הרכז שהוא מינה יעבור קורס רכזי טיולים במסגרת הקורסים שמשרד החינוך עורך אשר יכשיר אותו לתפקידו. הרכז יעץ לר' המכינה וידווח על פעולותיו.
- ד. במקרה שראש המכינה לא מינה רכז טיולים ייחשב ראש המכינה עצמו כרכז הטיולים.
- ה. ר' המכינה ימנה אחראי טיול מקרב המדריכים בטיול המתוכנן. המינוי יהיה בכתב.
- ו. ר' המכינה יאשר את תכנית הטיול על גבי טופס תכנית הטיולים, ובהמשך הוא יאשר כל שינוי ותוספת לתכנית, אם יהיו כאלה, ובכלל זה שינויים ותוספות שנעשו במהלך הטיול.
- ז. ר' המכינה יוודא שקיימים אמצעי קשר אמינים שיבטיחו קיום קשר בין ר' המכינה לאחראי לטיול 24 במהלך כל שעות הטיול, תוך התיחסות לקיום איזורים הידועים כקשי קליטה.
- ח. ברשות ר' המכינה יימצאו בכל משך הטיול הנמצא מחוץ לתחומי המכינה העתק מתיק אחראי הטיול ובו מסלול הטיול המפורט, לוח זמנים לכל הטיול, רשימות שמיות של כל המשתתפים בטיול, העתקי האישורים לטיול ורשימת גורמי המשטרה והביטחון באזור שנדרש תיאום נוסף עמם, ובכלל זה כתובות ומספרי טלפון.
- ט. יודגש כי אסור לר' המכינה להפחית מדרישות הבטיחות והביטחון כפי שנקבעו בחוזרי המנכ"ל.
- י. הודיע החזאי בערב לפני הטיול שיהיו תנאי מזג אוויר קשים מהרגיל באזור היעד של הטיול, מחויב ר' המכינה/אחראי הטיול ליצור קשר עם חדר המצב בבוקר היציאה לטיול ולקבל את אישורו/הנחיותיו של חדר המצב בהתיחס למצב העדכני.

מדינת ישראל

משרד החינוך

אגף הבטיחות

רכז הטיולים ופעילויות החוץ במכינה

הגדרת תפקיד בתחום הפדגוגי

- א) מוודא שהנהלת המכינה תדון בנושא הטיולים לפחות פעם בשנה, בדרך כלל בעת התכנון של שנת הלימודים הבאה. עליו ליזום ולקיים דיון במכינה לתכנון רב-שנתי של טיולים שנתיים ולאישורם,
- ב) בנושאים הקשורים לסיורים בסביבה הקרובה למכינה, הרכז מסייע לצוות החינוכי בבית הספר למפות את סביבת המכינה ולהכין תיק שטח שיכלול מידע מרבי על אפשרויות הלימוד מחוץ למכינה תוך ניצול סביבתה הקרובה לפי תחומי הדעת השונים.
- ג) מסייע בהדרכה ובהכוונה של המדריכים מתחומי הדעת השונים לקראת הטיולים. בטיולים בסביבת המכינה והיישוב עליו להפנות את תשומת לבם למאגרי הנתונים המצויים ב"תיק השטח" תוך הדגשת תופעות עונתיות שראוי להתייחס אליהן, פעולות קהילתיות אפשריות ועוד.
- ד) מסייע בידי רכזי הצוותים ותחום הדעת בתכנון השנתי הכללי. זאת תוך התחשבות בצורכי המחנכים והמדריכים ועידודם לבצע פעילויות חינוכיות וחברתיות בשדה ובקהילה ולערוך סיורים לימודיים המשלבים פרקים מתחומי הדעת הלימוד השונים.

הגדרת תפקיד בתחום הארגוני:

- א) הרכז מעדכן את המדריכים בכל הנוגע לטיולים - ההוראות המעודכנות בחוזרי המנכ"ל, ענייני ביטחון ובטיחות, פרסומים, השתלמויות וכדומה.
- ב) מוודא שלפחות באחת מאספות ההורים השנתיות (רצוי בתחילת השנה) יוסבר נושא הטיולים לעומק.
- ג) מכין בכל שנה את תיק הטיולים של המכינה ומנהל אותו. בתיק הטיולים ימצאו: תכנון כל טיול, פעולות הכנה וסיכום וכן לקחים והמלצות בעקבות ביצוע הטיולים באותה שנת לימודים.
- ד) מוודא מינוי "אחראי טיול", לכל טיול, על ידי ר' המכינה
- ה) מסייע לאחראי הטיול בהכנת תכנית הטיול, הכוללת תיאור מפורט של המסלול, וכן את לוח הזמנים, את שמות המלווים והערות אחרות שהן חשובות מבחינת הבטיחות והביטחון.
- ו) מוודא שתכנית הטיולים תועבר לאישור ר' המכינה.
- ז) יוזם פעולות נוספות הקשורות בטיולים, כגון קיום "פינת מולדת" או "פינת הטיול" בלוחות המודעות בכיתות או בלוח המרכזי במכינה.
- ח) מדווח לחדר המצב לטיולים ולר' המכינה על כל מפגע או על בעיה בטיחותית או ביטחונית בהתאם לדיווח של אחראי טיול שנתקל במפגע (כגון מכשול בשביל בטיול או בור שנפער במסלול) בזמן הטיול.
- ט) משמש איש קשר בין המכינה לבין הגופים המספקים שירותי טיילות ומוודא את קיום התנאים המופיעים בהסכם ההתקשרות בין המכינה לחברת הטיולים, ככל שישנה התקשרות של המכינה עם גוף כאמור.

מדינת ישראל

משרד החינוך אגף הבטיחות

אחראי טיול

- א. מגיש לאישור ר' המכינה ורכז הטיולים את תכנית הטיול ולוח זמנים, ור' המכינה מאשר בחתימתו על גבי טופס את התכנית.
- ב. מוודא שהתכנית כוללת תיאור מפורט של המסלול, לוחות זמנים והערות נוספות החשובות מההיבט החינוכי, הלימודי, הבטיחותי והביטחוני. העתק של התכנית יישאר בתיק הטיולים.
- ג. מכין "תיק אחראי טיול" עותק של תיק זה יימסר לר' המכינה ולרכז הטיולים.
- ד. מגיש לר' המכינה, נוסף לתכנית הטיול, גם תכנית עבודה ולוח זמנים להכנות לטיול, ובכלל זה פירוט השלבים להכנות ואחריות הגורמים השונים לביצוע ההכנות בלוח הזמנים הנדרש. זאת לצורך המעקב של ר' המכינה אחרי ההכנות לטיול.
- ה. מקיים את הטיול על מרכיביו החינוכיים, הלימודיים, החברתיים והמינהליים.
- ו. נוכח בטיול ובמסלולי הסיור במשך כל ימי הטיול והסיור.
- ז. משמש פוסק אחרון בנושאים ובחילוקי דעות הנוגעים לכל המשתתפים בטיול, ובכלל זה בעלי התפקידים בו (האחראי מתייעץ עם המלווים, ובמידת הצורך, באמצעות הקשר, גם עם ר' המכינה, אך מחובתו ומסמכותו להכריע בכל סוגיה, אם יידרש לכך בזמן הטיול).
- ח. במקרה של צורך בשינוי המסלול ביום הטיול – דואג לקבלת אישור מר' המכינה ומחדר המצב לטיולים, רצוי בכתב ולפחות באמצעי קשר (הגורם המאשר בחדר מצב ימסור את שמו, את תפקידו ואת סמכותו, ופרטים אלה יירשמו אצל האחראי לטיול, כולל שעת קבלת האישור), ומודיע לר' המכינה שהטיול אושר.
- ט. מוודא שכל המחנכים, מדריכים, עוזריהם והמלווים המשתתפים בטיול מודעים לתפקידם ולנהלים ולהוראות החלים עליהם.
- יא. מוודא את קיום פעילות ההכנה, הסיכום ועיבוד הטיול עם מדריכי הצוותים.
- יב. מוודא כי נערך ניהול סיכונים לקראת הטיול, מופו נקודות התורפה במסלול וניתן להן מענה הולם ומקצועי.
- יג. מקיים את הוראות הבטיחות והביטחון כמתחייב מחוזר המנכ"ל ומתוכן הטיול וממסלולו ובהתאם לאישור הטיול שהתקבל מהלשכה לתיאום טיולים.
- יד. נושא מכשיר טלפון סלולרי במשך כל הטיול, באופן שיהיה זמין בכל עת לפניות במהלך הטיול.
- טו. מוודא כי התקיים סיור הכנה מתאים על ידי מדריכים מן הצוות החינוכי או על ידי מדריכי חברות הטיולים בכל מסלולי הטיול המתוכנן, וזאת במהלך השנה הקודמת לטיול או לאחר אירועי טבע (כגון שיטפונות) במהלך השנה הקודמת לטיול.
- טז. מדווח לר' המכינה ולרכז הטיולים לפני היציאה לטיול על גמר הביצוע של ההכנות ומעדכנם בפרטי המסלול ובשינויים שנעשו.
- יז. ביום הטיול משאיר במזכירות המכינה רשימה מלאה ומפורטת של כל היוצאים לטיול, לרבות כל המבוגרים המלווים.

בטיחות בטיוולים ובפעילויות חוץ

נהלים למכינות הקדם צבאיות



תוכן העניינים

5	מבוא
6	נוהל רחצה בגבים ובמקווי מים
11.....	נספח א': נוהל הכשרה למלווה רחצה בגבי מים
13.....	נספח ב': תעודת השתתפות ביום הכשרה למלוויי רחצה בגבי מים מטעם המכינות
14.....	נוהל רחצה בים התיכון
16.....	נוהל מסעות חניכה אתגריים (מח"א)
27.....	נספח א': טופס הצגת פעילות
29.....	נספח ב': תקן מקצועי לפעילות מח"א
29.....	נספח ג': הכשרת מוביל מח"א
31.....	נוהל ניווט במכינות
37.....	נספח א': הכשרת אחראי ניווט במכינות קדם צבאיות
39.....	נוהל הובלת טיול על ידי חניך מכינה
41.....	נוהל ליווי חמוש בטיולים ופעילות חוץ – מכינות קד"צ ואופק
45.....	נספח א': מפת ביטחון
46.....	נספח ב': אימון דו יומי לנושאי נשק אישי במכינות קדם צבאיות



מבוא

- הגישה לבטיחות במכינות צריכה להיות ערך מוביל שעוסק בעיצוב אישיותם ומנהיגותם של החניכים. הבטיחות היא ערך הנובע ממצבי אמת שיש לחנך אליהם במסגרת ההכשרה במכינה ובפעילויות הטיולים, החוץ והאתגר. מטרות העל של פעילות הבטיחות הם:
- אפחות (mitigation)** - מזעור סיכונים והקטנה משמעותית בחשיפה אליה – ככל שניתן במגוון הפעילויות של המכינה.
 - תרבות ארגונית** – הקניית תרבות בטיחות במכינה וחינוך לבטיחות של החניכים כבוגרים בשלים החוזרים לחברה הישראלית שהיא רוויית סיכונים.
 - לימוד אחריות** – לימוד ערכי בטיחות כתפיסת אחריות הומניסטית בינאישית וקיימות חברתית כחלק מובנה ברעיון החינוכי של המכינה.
 - אחריותיות (accountability)** – שיתוף מידע וכלי מידע עם כלל החניכים במכינה בתחום פעילות החוץ והטיולים כולל טעויות כשלים ותאונות ולימוד מהם.

הנהלים באוגדן

לאחר בחינת חוזר מנכ"ל משרד החינוך לטיולים והתאמתו לפעילות טיולים של המכינה, גובשו נהלים מותאמים לאופי פעילויות חוץ המבוצעות במכינה. באוגדן זה מרוכזים נהלים בנושאים הבאים:

פעילויות רחצה ייחודיות למכינות.

- **נוהל רחצה בגבי מים טבעיים:** הכולל הנחיות מפורטות לרחצה בגבי מים טבעיים ופירוט מעטפת הבטיחות הנדרשת.
- במסגרת נוהל רחצה זה מוגדר תפקיד "מלווה רחצה" כתחליף למציל. בתפקיד זה ישמשו מדריכים/חניכים שעברו הכשרה מתאימה.
- **נוהל רחצה בים ובים התיכון**

פעילות ניווטים ואתגר (מסעות חניכה אתגריים)

- **נוהל "מסעות חניכה אתגריים" (מח"א) מכינות:** הובלה של פעילות חניכה אתגרית מחייבת ליווי של בעלי מקצוע וידע בתחום. לשם כך מוגדרת בנוהל ההכשרה הייחודית הנדרשת למובילי פעילות מח"א.
- **נוהל ניווט מכינות:** הובלה של פעילות ניווט מחייבת ליווי של בעלי מקצוע וידע בתחום, לשם כך מוגדר בנוהל ההכשרה ייחודית למובילי פעילות ניווט.

הובלת פעילות על ידי חניכים במכינות

- ניתן לאפשר לחניכי מכינות להוביל טיולים וטיולי הכנה כחלק מתהליך הלמידה, טיפוח המנהיגות והאחריות של החניך, וזאת לאחר הכנה מתאימה ותקופת ניסיון מתאימה.
- חניכי מכינות יוכלו להוביל טיולים/טיולי הכנה ללא מדריך או אחראי טיול, וזאת לאחר ביצוע תהליך למידה והכשרה פנימי במכינה - באחריות המכינה כמפורט בנוהל המצורף.



נוהל רחצה בגבים ובמקווי מים

1. מבוא:

ככלל כל רחצה וכניסה למקורות מים היא באחריות ישירה של מנהל המכונה ומחייבת את צוות המדריכים, רכז טיולים ואחראי טיול בשטח במעקב ובבקרה על כלל המתרחצים במשך כל זמן שהייה במים בהתאם לנהלים המוגדרים בחוזר זה. לפיכך עליהם לבצע פעולות הכנה מפורטות, לבדוק את תהליכי ההכנות של המדריכים והחניכים ולוודא כי ההכנות המתבצעות מלוות בתדריך מפורט לגבי היערכות המדריכים והחניכים בהשגחה ובפיקוח על הרחצה בשטח.

בנוהל זה מפורטות ההנחיות הנוגעות לרחצה בגבים ובמקווי מים טבעיים.

- **אוכלוסיית היעד לפעילות:** בוגרים מעל גיל 18.
- **אישור הורים:** קיים אישור הורים לפעילות זו, הכולל אישור ידע בשחייה, ומצב בריאותי תקין.
- הנחיות הנוגעות לחצייה של גבי מים במהלך טיול, חצייה המחייבת מעבר בגב-מים, מפורטת בנוהל נפרד הקיים בחוזר פעילות חוץ: "חציית גבי מים עמוקים": חוזר עה/4(ב) סעיף 7 עמוד 240.
- קיימת הבחנה בין טבילה ושכשוך בנחלים שבהם גובה המים עד המותניים, לבין רחצה בגבי מים עמוקים שזו פעילות המחייבת נקיטת אמצעים רבים והתכוננות ראויה. טבילה ושכשוך מותרים עפ"י חוזר מנכ"ל פעילות חוץ - חוזר עה/4(ב) עמוד 201.

2. הגדרות:

- 2.1 **גב, מקווה מים:** מקום איסוף מים, טבעי או מלאכותי. גומה, שקע מלא במים באורך, ברוחב ובעומק לא מוגדרים.
- 2.2 **טבילה ושכשוך במקור מים המותר לכניסה:** פעילות המתקיימת במים שגובהם עד גובה המותניים.
- 2.3 **רחצה בגב מים עמוק:** פעילות מים הכוללת רחצה ושחייה במקום מותר, גובה המים מעל המותניים.
- 2.4 **מלווה רחצה:** עבר הכשרה של 12 שעות בהצלחה (נספח א') ומחזיק בתעודה (נספח ב').
- 2.5 **מגיש עזרה ראשונה:** בעל הסמכה רשמית להגשת עזרה ראשונה המחזיק בתעודה בתוקף.

3. הרחצה בגבים ובמקווי מים עמוקים:

- 3.1 פעילות זו מפורטת רחצה בגבים ומקווי מים טבעיים ומציינת הוראות הבטיחות המחייבות במסגרת פעילות זו.
- 3.2 הפעילות מחייבת נוכחות 'מלווה רחצה' בזמן הרחצה.
- 3.3 גיל הרחצה לחניכים: הפעילות מותרת לבגירים מעל גיל 18 בלבד!
- 3.4 הפעילות מותרת רק לחניכים היודעים לשחות.
- 3.5 הפעילות מחייבת הערכות מיוחדת המפורטת בנוהל זה.
- 3.6 נוהל זה אינו כולל פעילות של המכונה יחד עם מועמדים למכונה, נוער מתחת לגיל 18.

4. תיאום הפעילות

- 4.1 פעילות רחצה בגבים במסלול טיול מחייב תיאום עם הלשכה לתיאום טיולים.
- 4.2 בתהליך התיאום יעבור נוהל זה כמחייב, מהלשכה לתיאום לגורם המתאם כחלק בלתי נפרד מהליך האישור ותיאום הטיול.
- 4.3 קיימת סכנה של זיהום מים בגבי מים טבעיים (מים עומדים, זיהום ביוב ואחר). במסגרת תיאום הטיול וסיוע חדר מצב טיולים, יועברו הנחיות בכל הקשור לזיהום באתר (בהתאם להנחיות משרד הבריאות והמשרד להגנת הסביבה. על אחראי הטיול להיות ער לנושא זה.

5. הנחיות כלליות

- 5.1 **אישור פעילות**: ראש המכינה יאשר את הפעילות
- 5.2 **תדריך ראש מכינה**: ראש המכינה, או אחראי טיולים במכינה יתדרכו את אחראי הטיול שבו משולבת רחצה וייתן דגשים מקצועיים המחייבים היערכות, תכנון, פיקוח, בקרה בזמן הרחצה בהתאם לנוהל זה.
- 5.3 **מינוי 'מלווה רחצה'**: לכל פעילות רחצה בגב מים ימונה "מלווה רחצה" מבין המדריכים או החניכים (תפקיד בנפרד מאחראי טיול). 'מלווה רחצה' יעבור הכשרה דו-יומית בהצלה. תפקידו יהיה לתכנן את הרחצה ולהכין את הסגל והחניכים לפעילות. וכן להשגיח בפועל בזמן הרחצה בגב מים בשטח.
- 5.4 **מלווה רחצה ייצא לפעילות עם אביזר ציפה (אבוב, מזרן מתנפח, גלגל מתנפח וכדומה)**
- 5.5 **חשש לזיהום מים**: האחראי על הפעילות יוודא מראש מול חדר המצב כי במקור המים שבו עתידה להתקיים הפעילות אין חשש לזיהום.
- 5.6 הפעילות לא תתקיים במקום שיש בו זרמים העלולים לסחוף חניכים הטובלים במים אל מעבר לאזור המתוחם.
- 5.7 **כמות מתרחצים במקביל**: הרחצה תתקיים בקבוצות של עד 20 חניכים בזמן נתון ובהתאם לתנאי השטח ובזמן קצוב עבור כל קבוצת מתרחצים.
- 5.8 **בדיקת מקום הרחצה**: האחראי על הפעילות יבחן את מקום הרחצה לפני תחילת הפעילות.
- 5.9 הפעילות מותרת רק בשעות היום; אין לקיים את הפעילות בשעות החשכה.
- 5.10 יש לוודא באזור הרחצה אין סכנה להתדרדרות אבנים והתמוטטות קרקע.
- 5.11 **פיקוח ובקרה במהלך הרחצה**: 'מלווה רחצה' ינהל את הכניסה והיציאה למים ויוסיף עוד מלווים במידה וישנה קבוצה מעל 15 מתרחצים. ההשגחה תהיה מחוץ למים תוך תצפית על המתרחצים.
- 5.12 אחראי הטיול יהיה מצויד ברשימה שמית של החניכים בקבוצה.
- 5.13 **תיחום מקום הרחצה ומניעת מפגעים**:
 - 5.13.1 איזור המים שבו ירחצו, יוגדר בהתאם לעומק המים ובאופן שיאפשר רחצה בטוחה על פי שיקול דעתו של האחראי טיול. הפעילות תתקיים רק בתחום המוגדר ותחת השגחה מלאה של אחראי טיול והמדריכים.
 - 5.13.2 בקרקעית מקטע המים המיועד לפעילות לא יימצאו סלעים חדים ומפגעים אחרים העלולים לגרום לפציעה. בנוסף לכך במידת הצורך, החניכים ינעלו נעלי ספורט או נעליים



דומות אחרות או סנדלים רכוסים היטב, כדי להימנע במהלך הכניסה והיציאה מהמים מפציעות בכפות הרגליים.

5.13.3 בדיקת טמפרטורת המים: ישנם גבים כמו רמת הגולן שהמים בהם קרים מאוד, ולכן הכניסה צריכה להיות איטית ובהדרגה כדי שהגוף יעבור הליך הסתגלות לטמפרטורה של המים

5.14 תדריך בטיחות

5.14.1 לפני הכניסה למים יתדרך האחראי על הפעילות את החניכים והמלווים בנוגע לתנאי המקום, ההתנהגות הנדרשת וסימנים מוסכמים. בתדריך יודגשו ההנחיות האלה:

- א. אין לשחק במשחקים כמו 'הטבעות' ודחיפות למים.
- ב. אין לקפוץ למים.
- ג. אין לעשות שימוש בכל אמצעי עזר לשחייה פרט למשקפי שחייה (לא משקפות צלילה).
- ד. יש לשהות באזור המוגדר.
- ה. חניכים שאינם טובלים במים ישהו על גדת מקווה המים, בסמוך ובמקום מוגדר ומוצל ובהשגחה.

5.15 כניסה למים אחרי אכילה

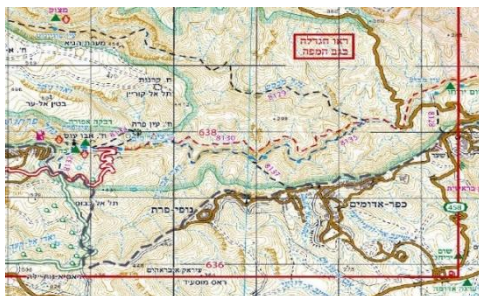
- 5.15.1 יש להימנע מכניסה למים לאחר ארוחה כבדה יש להעדיף לקיים את הארוחה המסודרת לאחר הרחצה.
- 5.15.2 במידה וישנה חזרה למים לאחר האוכל יש להקפיד על מנוחה מספקת כדי לתת לאוכל להתעכל לפני חזרה למים.

5.16 סיום הפעילות

- 5.16.1 חמש דקות לפני המועד שנקבע לתום הרחצה יכריז האחראי על הפעילות על יציאה מהמים, והמלווים יפעלו להוצאת החניכים מהמים ולארגונם מחוץ למים. אין להתיר שהייה נוספת במים ולו גם לזמן קצר ביותר.
- 5.16.2 עם סיום הרחצה והיציאה מהמים יספור האחראי טיול ויוודא כי כולם נמצאים.

6. דוגמא ל"תיק בטיחות בגב מים" – בריכת יונתן הקטן (ואדי קלט)

כללי



- גב יונתן הקטן נמצא במורד ואדי קלט על שביל כחול 8135, כקילומטר מערבית למפגש השביל עם כביש 458. (נ"צ 31.83373/35.33679)
- הגב נמצא בתחומי שמורת נחל פרת (ואדי קלט) במפת סימון שבילים מס' 8.
- ההליכה אל הגב במעלה / מורד ואדי קלט הינה ברובה חשופה לשמש.



דרכי הגעה אל הגב

1. בהליכה במורד ואדי קלט בשביל הכחול 8135 משמורת עין פרת (כ-3.5 ק"מ הליכה, מוגבל מכתה ז').
2. בהליכה מכפר אדומים על שביל שחור 8137 ואז מזרחה על כחול 8135 (כ-1.5 ק"מ, מוגבל מכתה ז').
3. בהליכה משמורת עין מבווע במעלה ואדי קלט על שבילים אדום 8127, כחול 8135. (כ-2.5 ק"מ הליכה, מוגבל מכתה ז') או מחניון מובילי המים (מקצר את ההליכה ל-1.5 ק"מ).

מבט על



- במקום ישנן 2 בריכות, האחת בריכת שכשוך בגובה ברכיים, והשנייה כ-10 מטר במורד הנחל - בריכת רחצה המחייבת שחייה ויכולה להגיע לעומק 2 מטר, תלוי בזרימת הנחל.
- בבריכת הרחצה שני חלקים - חלק אחד יחסית רדוד (גובה מותניים)
- יש לקבוע נקודת חצייה בחלקו הצר של הנחל על מנת לעבור בין גדות הנחל.

ארגון השטח:

- יש לרכז את המטיילים בנקודת כינוס מוגדרת (כדאי לבחור בגדה המוצלת בשעת הביקור).
- יש לתדרך את המטיילים להתנהגות זהירה בדגש על נקודות התורפה הבאות:
 1. גדות הנחל מועדות להחלקה אם הן נרטבות.
 2. חציית הנחל כרוכה בירידת מדרגת סלע נמוכה ופסיעה מעבר לאפיק הנחל. יש לוודא כי זרימת הנחל מתאימה לחציית תלמידים ללא השגחה.
 3. אין לטפס על קירות הנחל.
 4. אין להתקרב למדרגת הסלע שמעל לחלקה העמוק של בריכת הרחצה.

• מלווים ימוקמו:

1. מלווה ראשון ימוקם על מדרגת הסלע שמעל בריכת הרחצה - תפקידו להשגיח על נקודת הכינוס ולוודא כי מטיילים לא מתקרבים יותר על המידה לקצה המדרגה.
 2. מלווה שני ימוקם בתוך בריכת הרחצה, במדרגה בה המים הופכים לעמוקים. על מנת לשמור על הסדר בבריכה ולתת מענה מידי במידה ונדרשת התערבות בתוך הבריכה.
- נקודת הכניסה למים - קיימת נקודה אחת בלבד ממנה מותר להיכנס לבריכת הרחצה - נקודה בגדה הדרומית המאפשרת גישה נוחה ומדרגת לחלק הרדוד של בריכת הרחצה.

דגשים נוספים:



- במקום מגבלה של כמות מטיילים מתרחצים. במידה ומגיעים למקום והוא כבר מלא, ניתן לקיים עצירה ללא רחצה עד שאחת הקבוצות תמשכנה בטיול.
- יש לשאוף לשהות בצל. ייתכנו זמנים ביום בהם גדות הנחל חשופות לשמש, ואז יש להקפיד כי כל המטיילים חובשים כובעים ושתיים באופן רציף.
- נקודת חציית הנחל הינה תורפה אשר בזמן צפיפות וריבוי מטיילים עלולה להפוך למסוכנת. יש להגדיר נקודה אחת בה חוצים את הנחל כדי להימנע ממצב בו מטיילים מסכנים עצמם.
- במקום קליטה סלולרית טובה.
- השבילים בוואדי קלט מתוחזקים ומטוילים והסימון בהם ברור.
- אין במקום ידיות אחיזה או סולמות.
- אין במים צמחיה או קוצים, אולם בסביבת הגב ישנם ריכוזים של קני סוף.



נקודת כניסה לבריכת הרחצה

מיקום מלווה מבוגר

מיקום מלווה מבוגר

נספח א': נוהל הכשרה למלווה רחצה בגבי מים

1. **רקע:** במהלך טיולים, לעתים חניכי המכינות משתתפים בפעילות רחצה בגבי מים. משרד החינוך יפתח הכשרה שמהלכה נציג מכל מכינה (מדריך או חניך) ישתתף ביום הכשרה שבו יקבל כלים להשגחה בטוחה על רחצה זו, וכן ילמד יסודות לטיפול במקרים חריגים הדורשים תגובה והצלה.
2. **מטרת המסמך:** מסמך זה יהווה תשתית לתכני קורס ההכשרה למשגיחי רחצה בגבי מים עבור המכינות הקדם צבאיות, ויצג את הנושאים בהם יעסוק יום הכשרה זה.
3. **משך ההכשרה:** סה"כ 16 שעות, יומיים
4. **מלווה רחצה חייב לעבור קורס מע"ר**
5. **לו"ז ההכשרה:**

יום א' – הדרכה עיונית + פעילות בבריכה מוסדרת

שעה	נושא	פירוט
09:00-09:30		התכנסות
09:30-10:00	מבדקי שחייה	ידע בשחייה: חתירה, גב/צד, צלילה.
10:00-10:15		הפסקה
10:15-12:00	שיפור מיומנויות שחייה	מיומנויות בסיסיות ומשמעותיות בשחייה.
	קפיצות למים	קפיצות: ראש, בלימה, נר.
12:00-12:30		הפסקה
12:30-14:00	הגשת עזרה וחילוץ	עזרה לשחיין עייף או שחיין במצוקה, צורות גישה לטובע, צורות גרירת טובע, השתחררויות מטובע, שיטת שרשרת (אנושית), שימוש באמצעי עזר (גלגל, חבל, מוט ואמצעים אחרים), הובלת טובע במים רדודים/ביבשה, טביעה המונית והטיפול בה.
14:00-14:30		הפסקה
14:30-16:00	אתרי רחצה וההבדל ביניהם	אתרי רחצה מוכרזים, מוסדרים, באחריות המבקרים, גבי מים טבעיים, הסכנות באתרי רחצה בכלל וזיהוי סכנות בגבי מים טבעיים בפרט, מניעת הסכנות - אמצעי הצלה פאסיביים.
	ארגון הרחצה	תפקידי מלווה הרחצה, חובות מלווה הרחצה, סמכויות מלווה הרחצה.

יום ב' - הדרכה מעשית בגב מים

שעה	נושא	פירוט
9:00	הגעה למקום/ בחינת השטח	בדיקת עומק המים וביצוע סקר סיכונים.
	סקר סיכונים והערכות	הכרת האתר/גבי מים טבעיים (איסוף נתונים עדכניים), ניתוח אירועי טביעה, דרכי חילוץ, חלוקת תפקידים והנחיות למדריכים.
	טביעה וסוגי טביעה	במים מתוקים, במים מלוחים, הכרת מחלות שעוברות דרך המים.

שעה	נושא	פירוט
	הדרכת ה"חניכים"	לפני היציאה לאתר ובאתר.
	סימולציות אירועים	הצגת מקרים העשויים להתרחש וההתמודדות איתם באמצעות משחק תפקידים.
	מבדקי סיום	יישום בשטח של המיומנויות שנלמדו בהשתלמות.

הערות נוספות:

- ההכשרה תבוצע הן בכיתה והן בשטח במשך יומיים- יום ראשון : תכנים עיוניים ובבריכה מוסדרת, יום שני בגב מים (מצ"ב נספח ב' סילבוס)
- את כל ההכשרה ילווה מנהל מכינה
- על המשתתפים להצטייד ב: משקפות שחייה; כלי כתיבה; בגדים מתאימים לפעילות ספורטיבית ופעילות במים; מזון ומים לשתייה.
- החניכים ינקטו את אמצעי הזהירות הנדרשים והמתחייבים מפעילות בסביבה מימית מסוכנת ויימנעו מהתנהגות שיש בה כדי לסכן את בטיחותם ובטיחות יתר החניכים.
- החניכים ימלאו אחר הוראות המדריכים ויפעלו לפי השלטים- אם מוצבים
- החניכים לא ירחצו במקום בו נאסרה הרחצה ע"י המדריכים.
- למשתתפים ייערך מבחן מעשי בתום היום השני להדרכה.

אחריות:

נציג המכינות (ראש מכינה) שמלווה את הפעילות, הוא האחראי בעל הסמכות בשטח. עליו מוטלת האחריות והסמכות לפעילות ההכשרה למלווי רחצה ביום השטח.

היערכות לוגיסטית

- ייבנה תיק שטח ליום השני הכולל את כל מרכיבי היום הארגוני והמקצועי.
- נציג המכינות המלווה את הפעילות יבצע את הפעילות הבאה:
- ילמד את מקום הפעילות, יבין את נקודות התורפה אל המקום וממנו, יהיה אחראי על סידורי ההסעה, יעביר תדריך לכל המשתתפים להתנהגות, כולל התייחסות לציוד נדרש מהחניכים: מים לכל היום (3-4 ליטר לכל משתתף), כובע, אוכל, בגדים מתאימים ונעלי הליכה, בנוסף, ידאג נציג המכינות לגריקן מים חירום.
- במהלך הפעילות יקפיד על שהייה במקום מוצל לאותם אלו שאינם מתרגלים במים - באם נדרשים אמצעי הצללה יש לדאוג לכך מבעוד מעוד.
- נדרשת בדיקת מזג אוויר יום קודם ההדרכה והיערכות בהתאם.
- לכל פעילות יהיה מע"ר – מגיש עזרה ראשונה.
- יוקפד על מקום לאיסוף הקבוצה בתום הפעילות ודרכי קשר במידת הצורך עם הנהג והקבוצה.



אישור השתתפות

כי

מר/ גב'.....

ת.ז.....

השתתף/ה ביומיים של הכשרה למלוויי רחצה בגבי מים מטעם המכינות

ימי ההכשרה התקיימו

תאריך יום הכשרה עיוני..... מיקום:.....

תאריך יום הכשרה מעשי..... מיקום:.....

בסך של 12 שעות

בברכה,

.....



נוהל רחצה בים התיכון

1. הנחיות מפורטות לרחצה בים

1.1 מקום הרחצה וזמן הרחצה

- א. הרחצה בים התיכון מותרת.
- ב. הרחצה בים במהלך טיול מותרת.
- ג. הרחצה בים תתקיים אך ורק בעונת הרחצה, בחופים המוכרזים בידי משרד הפנים כחופי רחצה ובנוכחות מצילים מוסמכים.
- ד. הרחצה בים לא תתקיים בשעות החשכה.

1.2 מפתח מלווים בוגרים במהלך רחצה:

- א. לכל 15 חניכים יהיה מלווה מדריך.
- ב. אחראי הטיול יהיה מצויד ברשימה שמית של החניכים בקבוצתם וכן ברשימת הזוגות.
- ג. בעת ההשגחה על התלמידים ברחצה לא יעסקו המלווים בשום פעילות אחרת אלא בהשגחה בלבד.
- ד. תיק פעילות רחצה: אחראי הפעילות יחזיק תיק פעילות הכולל: הנחיות רחצה, רשימה שמית של החניכים והמלווים, מספרי טלפון חשובים לחירום ולמכינה.

1.3 איתור מקום הרחצה וגידורו:

- א. פעילות רחצה תיעשה רק בחוף שהותרה בו הרחצה על ידי הרשויות המוסמכות (משרד הפנים והרשות המקומית) ויש בו שילוט רשמי וקיימים בו כל תנאי הבטיחות הנדרשים.
- ב. השטח המיועד לפעילות הרחצה ייקבע בידי המציל במקום, בתיאום עם המדריך שנקבע כאחראי על הפעילות על ידי ר' המכינה.
- ג. בכל פעילות ייקבע השטח מחדש (אין להסתמך על סיכום קודם). חינוך לרגישות, השגחה ושמירה על הסביבה: רגישות לסביבה מונעת מצבים מסוכנים ומיושמת כתהליך חינוכי. המסע האתגרי עומד בסימן של שמירת הסביבה ולימוד הבטיחות האישית והקבוצתית במטרה שהתלמיד עצמו יהפוך להיות שומר סביבתי.

1.4 השהייה על החוף:

- א. יש לדאוג שהחניכים ישהו על החוף במקובץ כדי להקל על ההשגחה והפיקוח עליהם.
- ב. אתר השהייה והמנוחה של החניכים יהיה מוצל ויגודר בחבל כדי להפרידם מהמתרחצים האחרים.

1.5 תדריך בטיחות

- א. לפני הכניסה הראשונה למים יתודרכו החניכים והמלווים בידי אחראי הפעילות בתיאום עם המציל במקום על אודות תנאי המקום, סימנים מוסמכים, מקום המפגש, סחיפת ים והיחלצות ממנה וההתנהגות במקרה של טביעה או של חשד לטביעה.
- ב. בידי האחראי על הפעילות תהיה רשימת כל החניכים שיצאו לרחצה.



ג. בתדריך יודגשו ההנחיות האלו :

- אין לשחק במשחקים כמו "הטבעות", דחיפות למים וקפיצות בלתי מאורגנות למים.
- אין להשתמש בכל אמצעי עזר לשחייה פרט למשקפי שחייה (לא משקפות צלילה).
- חניכים שאינם רוחצים במים ישו על החוף, באזור שהוקצה לפעילות, בסמוך למלוויהם, ויחבשו כובעים.

1.6 דגלים ומשמעותם

- א. יש להזכיר לחניכים את משמעות הדגלים: דגל שחור מציין כי הרחצה אסורה; דגל אדום מציין כי הרחצה מסוכנת; דגל לבן מציין כי הרחצה מותרת.
- ב. פעילות רחצה מותרת רק אם מתנוסס דגל לבן מעל סוכת המציל.

1.7 כניסה למים אחרי אכילה: מומלץ לא לאכול כשעתיים לפני הכניסה למים.

1.8 זמן השהייה המומלץ במים:

- א. רחצה חד-פעמית – לא יותר מ-45 דקות
- ב. במשך יום של רחצה – לא יותר משעתיים במצטבר, ובנוסף לא תהיה כל כניסה למים ארוכה מ-45 דקות, וזמן ההפסקה לא יפחת מ-15 דקות.

1.9 ההתנהגות במקרה של טביעה

- א. במקרה שהחל אחד החניכים לטבוע יפעל המלווה להצלתו לפי מיטב הבנתו ויזעיק את המציל ואת החובש או את מגיש העזרה הראשונה.
- ב. אחראי הפעילות יזעיק את מד"א לפי שיקול דעתו ולאחר התייעצות עם המציל או עם החובש או עם מגיש העזרה הראשונה.

1.10 סיום הפעילות

- א. חמש דקות לפני המועד שנקבע לתום הרחצה יכריז האחראי על הפעילות על יציאה מהמים, והמלווים יפעלו להוצאת החניכים מהמים ולארגונום מחוץ למים. אין להרשות שהייה נוספת במים, ולו גם לזמן קצר ביותר.
- ב. עם סיום הפעילות, ולפני עזיבת המקום, יערוך אחראי הפעילות מפקד שמי.



נוהל מסעות חניכה אתגריים (מח"א)

1. הגדרת פעילות: מסע חניכה אתגרי

1.1 פעילות חינוכית / טיפולית המתקיימת בתנאי שטח פתוח, המאפשרים/המחייבים התמודדות פיזית-רגשית-מנטלית ברמת הפרט והקבוצה. הפעילות הינה מרוכזת ורציפה מ-2 ימים לפחות ועד מספר שבועות. הפעילות מאפשרת גילוי כוחות גוף ונפש דרך התמודדות וקושי. במסעות אלו הולכים ברגל, נושאים את כל הציוד בתרמיל על הגב, מכינים את המזון עצמאית וישנים בשטח תחת כיפת השמים.

1.2 מטרות:

עיצוב תהליך חניכה של יחידים וקבוצות באמצעות התמודדות עם אתגרים פיזיים, רגשיים ומצבים חברתיים מורכבים אשר ההתגברות עליהם תיצור רצף התנסותי של התמודדות והתגברות על קשיים בחיי היומיום בכלל.

1.3 יעדי המסע:

1.3.1 לימוד חוויתי וערכי: למסע החניכה האתגרי חשיבות חינוכית רבה ברמת הפרט וברמת הקבוצה כחלקן הזדמנויות לחוויה חינוכית חיובית ומשמעותית, אישית וקהילתית לצד מיומנויות של התנהלות בטוחה עצמאית ואחראית בשטח.

א. ברמת היחיד: הרחבת טווח קשב והתבוננות, העצמה אישית ועמידה באתגרים פיסיים ונפשיים, חיזוק כישורי חיים, שיפור יכולת ניהול עצמי במצבי קצה, חינוך לבטיחות אישית וסביבתית.

ב. ברמת הקבוצה: הפעילות תורמת להעצמת מנהיגות, אחריות אישית ומחויבות חברתית. סיוע בחיזוקם של כישורים חברתיים כמו גיבוש, שיתוף פעולה, מתן וקבלת עזרה, חשיבה משותפת, יכולת להגדיר מטרה ולפעול למימושה, הקניית תחושת עתיד, נתינת כלים לכישורי חיים. למידת מיומנויות שטח ובטיחות שטח. שיפור יכולת התמודדות חברתית עם מצבי חיים ולחצים.

1.3.2 חינוך לרגישות, השגחה ושמירה על הסביבה: רגישות לסביבה מונעת מצבים מסוכנים ומיושמת כתהליך חינוכי. המסע האתגרי עומד בסימן של שמירת הסביבה ולימוד הבטיחות האישית והקבוצתית במטרה שהחניך עצמו יהפוך להיות שומר סביבתי.

1.3.3 הכרות ואהבת הארץ: למידה והכרות עם חבלי ארץ שונים ונידחים על מנת לחזק את הזיקה למולדת, לנופיה, לאנשיה. לעודד ולטפח עצמאות ביכולת לטייל ולסייר ברחבי הארץ.

1.4 תפקידים במח"א

1.4.1 "ועדה מקצועית למח"א" – צוות מקצועי שתפקידו לדון ולעדכן את נהלי מח"א. הצוות מורכב מ:

1. נציג אגף בטחון ובטיחות במשרד החינוך.

2. נציג אגוד האתגר והלמידה החוויתית בישראל (ACEE).

3. נציג מועצת המכינות.

4. נציג אחת המכללות או ארגונים המקיימים הכשרה מקצועית למח"א.

1.4.2 "מוביל מח"א" – מהווה את הסמכות העליונה במסע, לקבלת החלטות בשטח, אחראי על כל שלבי המסע. משלב התכנון וההכנה דרך שלב הביצוע ובעת המסע. נמצא בפועל בשטח.



1.4.2.1 תפקידים ואחריות מוביל המסע (מוביל מח"א)

- א. מכין את תכנית המסע ומאשר אותה.
- ב. מרכיב/מקים צוות לפעילות המח"א.
- ג. מתכנן ומיישם תכנית הכנה לצוות ולמשתתפים, טרם ולקראת יציאתה למח"א.
- ד. מתאם שילוב גורמי חוץ (אבטחה, רפואה, היסעים).
- ה. מוודא קיומם של כל האישורים הנדרשים לקיום הפעילות.
- ו. מציג את תוכנית המסע לגורם מקצועי (תחקיר ואישור תוכניות).
- ז. נוכח במסע לכל אורכו ומנהל את המסע בפועל.
- ח. ממקם עצמו בהתאם לצרכים ולמצבים הנוצרים בשטח, על פי קריאת המצב שלו.
- ט. מדווח ומתייעץ בהתאם לצורך עם מעגלי תמיכה חיצוניים למסע (פנים ארגוניים, חדר מצב).

1.4.2.2 קריטריונים למוביל מח"א

- א. מוביל מח"א הוא איש מקצוע בעל ניסיון בהובלת מח"א, שאושר למלא תפקיד זה ע"י הועדה המקצועית למח"א או בוגר מכינה שהוכשר בתהליך הכנה מתאימה.

ב. גורם מקצועי חיצוני :

1. מי שמונו ע"י ארגון מקצועי המתמחה בהפקה וניהול מח"א והינו חבר באגוד האתגר והלמידה החוויתית ומקבל עליו את התקן המקצועי להובלת מח"א של "אגוד האתגר והלמידה החוויתית בישראל ACEE (ראה [נספח ב' לנהל זה](#)).

ו/או

2. בוגר הכשרה של ארגון מקצועי או אקדמי מוכר, בעל ניסיון בהדרכת 4 מסעות מח"א.

ג. מנהלת מטעם הגוף שיוצא למח"א :

1. בעלי ניסיון מצטבר ומוכח של לפחות 1 שנים ולפחות 4 מסעות בפעילות דומה למח"א.
2. בוגר הכשרה בסיסית של "רכז טיולים במכינות" ובוגר הכשרת "אחראי ניווט" במכינות.
3. בוגר הכשרת "מוביל מח"א" הכוללת :

א. למוד עיוני

ב. תרגול מעשי בשטח

ג. 3 ימי התנסות במח"א כמלווה למוביל מח"א.

נושאי ההכשרה : ראו פירוט [בנספח ג'](#) לנהל זה

ד. מוביל מח"א מ"דור הביניים" הוא מי שעונה על כל אלה :

1. גיל : מעל 26 שנה

2. ניסיון : בעל לפחות 3 שנות ניסיון מוכח בפעילות מח"א אשר בהם השתתף במצטבר

בלפחות 500 שעות פעילות בכללם לפחות 4 מסעות במתכונת של 4 ימים רצופים.

3. עבר חלק עיוני של הכשרת מוביל מח"א

1.4.3 "איש צוות" – מדריך במכינה או מדריך ארגון חיצוני המנהל את הפעילות.

1.4.4 "בקר מסע" – גורם מקצועי (מומחה בתחום המח"א) שלא נמצא בשטח בזמן הפעילות

ותפקידו לקיים תהליך אישור פעילות (תחקיר מקדים) ולנהל בקרה חיצונית על מוביל המסע במהלך הפעילות.



2. נהלי הפעלת מח"א

2.1 נוהל תכנון והכנות למח"א

2.1.1. **תאום ציפיות והגדרת יעדים:** קביעת היעדים המרכזיים לפעילות. קביעת הגדרות האחריות ונהלי תקשורת ותאום בצוות. הבהרה כי הסמכות העליונה לקבלת החלטות בשטח היא של "מוביל המסע".

2.1.2. **תכנון מותאם:** בהתאם ל: עונת שנה, מספר המשתתפים מטרת ויעדי המסע.

2.1.3. **אישור המסלול:** תהליך אישור הכולל את השלבים הבאים:

א. אישור ראש מכינה

ב. אישור בקר מקצועי חיצוני

ג. אישור הלשכה לתיאום טיולים

2.1.4. **איסוף נתונים עדכניים על המסלול / תא שטח:** יש לאתר שינויים השטח. איסוף המידע יעשה תוך שימוש בידע נצבר מעמיתים שהיו במקום לאחרונה, עמוד ענן, מערכת ניהול סיכונים של החברה להגנת הטבע, מערכות מידע אחרות. מנהל המסע מחויב להכרות עם המסלול ולהיות בו במהלך השנה שקודמת למועד המסע.

2.1.5. **הצגה ואישור תוכנית המסע:** הצגת תוכנית המסע תתבצע ע"י "מוביל המסע" שהוא "רכז פעילות חוץ" בפני גורם מקצועי שהוסמך לכך
ההצגה כוללת:

- הצגת תיק מסע כולל האישורים הנדרשים
- תיאור מפורט של מסלולי ההליכה והשיקולים להתאמתם לתנאים ולמשתתפים
- לוחות זמנים
- תכנון מי שתיה
- ניהול לוגיסטי
- פעילויות מיוחדות במסע (אם יש)
- אתגרי ניווט
- מערך תקשורת ומעגלי סיוע
- התמודדות עם תנאי מזג אוויר צפויים
- ניהול סיכונים: נקודות תורפה בטיחותיות ודרכי ההתמודדות איתן.
- סקירת חלופות למקרה שלא ניתן לבצע תוכנית מקורית
(ראה [נספח א'](#) לנוהל זה "טופס לדוגמה להצגת תוכנית מסע").

2.1.6. **הכנת תיק מסע:**

- א. תיאור הפעילות ומטרתה.
 - ב. תדריכים כתובים
 - ג. דרכי תקשורת ודיווח
 - ד. ריכוז תיעוד אישורים מחייבים עפ"י חוק או ע"פ נוהל פנים ארגוני
1. אישור הלשכה לתיאום טיולים לפעילות מח"א
 2. אישור מצב בריאותו תקין. לפני הסדרה או במהלך הרישום למכינה? כל מכינה תקבע. הנכון ביותר עם תחילת השנה



- ה. רשימות משתתפים
- ו. הערכת סיכונים מותאמת עונה למסלול המתוכנן
- ז. הוראות היערכות מצבי חירום, עזרה ראשונה ופינוי, כולל מספרי טלפון לשעת חירום;
- ח. מידע נוסף לפי הצורך.

2.1.7. ציוד חובה למדריך

- א. ציוד ע"ר בסיסי
- ב. אמצעי תקשורת:
 - 1. טלפון סלולרי עם אפשרות הטענה בשטח (סוללות חלופיות)
 - 2. במקום שאין קליטה יש להשתמש ב"משיב לווניני"
 - ג. פנס וסוללות (גם בטיול יום)
 - ד. מפות: על מנהל המסע ונהג רכב לוגיסטיקה, לשאת מפות סימון שבילים המאפשרות תקשורת מול חדר מצב. סוג המפות למשתתפים יקבע ע"י מנהל המסע בהתאמה ליעדים שהוסכם עליהם.
 - ה. תיק מסע
 - ו. גפרורים/ מצת, נרות
 - ז. תזונת סוכרים לחירום (ממתק)

2.2 ניהול המסע

ניהול המסע הוא באחריות מנהל המסע וכלל את רכבי הלוגיסטיקה, והתנהלות בשטח. הניהול שואף לממש את מטרות המסע תוך שמירה מכסימלית על בטיחות המשתתפים כולם. לצורך זה ישאף מנהל מח"א להיות במצב מציע מיקום? שיאפשר התערבות יעילה במצבים לא צפויים.

2.2.1 בקרה לפני כניסה לשטח - בדיקת ציוד משתתפים וצוות הכוללת:

- א. כובע וביגוד מתאים לתנאי מזג האוויר
- ב. כמות מים מספיקה שתיקבע ע"י מנהל המסע בהתאמה למשתתפים, לתנאי השטח ולמזג האוויר. במקרי עומס חום גבוה – יש לקבוע נקודות אספקת מים לאורך המסלול.
- ג. נעליים מתאימות למסע שטח
- ד. מזון וציוד קבוצתי
- ה. תקינות אמצעי תקשורת

2.2.2 תדריך בטיחות: יתבצע בתחילת המסע וגם בתחילת "פרק הליכה" חריג (מעבר הכרחי, שפת

- מצוק, תנועה בלילה וכו'). תדריך בטיחות מפורט:
- א. אין פיצול בחוליה.
- ב. אדם לא נשאר לבד בשטח בשום תנאי.
- ג. נוהל נתק - הסבר
- ד. יש להישמע להוראות צוות השטח ולפעול בהתאם להנחיותיהם.
- ה. על הלבוש והנעליים להתאים לאופי הפעילות.
- ו. במקרה הצורך יש להנחות את המשתתפים/חניכים גם בהוראות בטיחות פרטניות הרלוונטיות לכל תא שטח.

2.2.3 נוהל נתק: "מנותק" הוא יחיד שהתפצל בטעות מהחוליה ואינו רואה או שומע את משתתפי



המסע בסביבתו. התנתקות חניך/ים ו/או צוות מהחוליה הינו מצב שיש להימנע ממנו, לשם כך ההנחיות הבאות:

- א. יתבצע תדריך התנהגות במצב זה בתחילת כל פעילות
- ב. "המנותק" יעצור ויחכה במקומו. אלא אם כן סטה ביודעין מהדרך ויודע איך לחזור אליה. אם בסביבה הקרובה שיש לה קשר עין עם מקום הנתק, יש מחסה צל או נקודת תצפית גבוהה, ינוע ה"מנותק" לנקודה זו ויחכה בה. המנותק יישאר ערני ויקשיב לקולות סביבו, יציב ציוד באופן בולט.
- ג. האחריות למציאת המנותק חלה על הקבוצה והמנחה/מטפל השטח.
- ד. במקרה ולא נוצר קשר עם המנותק, יש לפעול ע"פ נהלי חירום המפורטים בהמשך.
- ה. נתק בלילה: על המנותק להשאר במקומו (אך לא על דרך רכב, אלא בצמוד לה), להדליק פנס, להשאר ער ולהקשיב ולענות לקריאות המחפשים.

2.2.4 יחס צוות - משתתפים: מינימום איש צוות לכל 15 משתתפים

2.2.5 **אחראי המכינה בפעילות מח"א** – במידה ופעילות מח"א מובלת ע"י גוף מקצועי חיצוני, רכז הטיולים של המכינה יקח חלק בתהליך ההכנות ויהיה נוכח במשך כל הפעילות בשטח ושותף לניהול התהליך החינוכי. ראש המכינה יהיה רשאי למנות מחליף לרכז הטיולים בפעילות, בתנאי שיכיר את המשתתפים והתהליך החינוכי במכינה ויהיה בעל ניסיון וותק מתאימים לתפקיד זה.

2.2.6 ההגנה בפני נפילה

- א) יש לוודא ניתוח שטח והערכת סיכונים לפני כל תא שטח חדש.
- ב) מוביל או מדריך מח"א יעריך את הסיכונים לנפילות השונות במהלך הפעילות ובהתאם לכך יתאים את האמצעים לאבטחת המשתתף (סיוע ידני, ליווי צמוד, שימוש בחבל אבטחה אישי)
- ג) לפני כל פעילות המוגדרת כתצפית גובה/גבהים יש להעביר הוראות בטיחות ולתדרך את הצוות להשגחה.
- ד) בעת הפעילות יש לוודא כי המשתתפים ממלאים אחר ההוראות שניתנו להם במהלך התדריך בנוגע לבטיחות.
- ה) כל פעילות חבל מקצועית תבוצע על פי הנחיות משרד החינוך לפעילות חבלים.
- ו) שימוש או טיפוס בסולמות על צוקים בשטח – יש להעביר תדריך, הנחיות, הצמדת מלווה למקרים הטעונים השגחה.

2.2.7 נהלי תקשורת חוץ:

- א. מוביל מח"א אחראי לדיווח, תאום, קריאה לעזרה
- ב. אחריות לקשר עם חדר מצב – מוביל מח"א
- ג. במצב חירום יש לשאוף שהתקשורת תהיה ע"י מוביל מח"א בלבד, כל עוד הוא זמין.

2.2.8 רכב גיבוי וחילוץ (חפ"ק):

- א. ניהול הרכב החילוץ ומיקומו יקבע ע"י מוביל מח"א
- ב. רכב מותאם לתנאי העבירות בשטח בו מתנהל המסע
- ג. ציוד ברכב: אלונקה, מטעני טלפון סלולריים, לפחות 40 לי' מים, חבל, משקפת, מפות אזור המסע, פנס רב עוצמה
- ד. נהג הרכב הוא נהג בעל ניסיון בנהיגת שטח, בעל יכולת תנועה והתמצאות עצמאית בשטח,



מכיר את השטח בו מתבצעת הפעילות

- ה. הרכב צריך להיות תקין מבחינה מכנית ומתודלק באופן שמאפשר פעילות מתמשכת.
- ו. רכב זה יכול לשמש גם למנהלות, לשליטה ולחילוץ.
- ז. ברכב החפ"ק יהיה חובש + תיק חובשים
- ח. מאבטח לטובת לינות לילה

3. תנועה עצמאית וניווט

3.1 ניווט חוליות במח"א יתבצע בהתאם לנוהל ניווט מכינות, בתוספת האפשרויות והמרכיבים המפורטים בסעיפים הבאים.

3.2 **תרגול הליכה עצמאית יום:** תרגול הליכה ושהייה עצמאית מאפשרות תפוקות חינוכיות/טיפוליות בעוצמה רבה. התרגול מאפשר העצמת היכולת האישית, העצמת הדימוי והביטחון העצמי, התנתקות מחברה המאפשרת התבוננות אחרת. מאפשרת טיפוח עצמאות ואי תלות. תרגול כזה מחייב היערכות מורכבת המאפשרת **בטיחות פיסית ורגשית**. כל פעילות תיעשה לאחר מתן הסבר ותדריך מפורטים.

3.2.1 **הליכה עצמאית בטור יום:** תנועה בטור עם רווח של 20-30 מ', תוך שמירת קשר עין עם החניך שלפנים ועם החניך מאחור. עצירת חניך שלפניך, מחייבת שמירת מרחק ועצירה. מלווים בוגרים ימוקמו בקצותיו (חובה לפחות 2 בוגרים בטור) ולאורך הטור.

3.2.2 **הליכה עצמאית בתא שטח מוגדר - יום:** אינה מחייבת שמירת קשר עין. ביום תתאפשר בתנאי שטח ובתוואי מתוחם המונע משמעותית סיכוי סטיה מנתיב. יש למקם אנשי צוות בוגרים בנקודות מעבר הכרחי או נקודות תצפית. לא תתאפשר הליכת עצמית במרחב בלילה.

4. הליכה לא מתוכננת בלילה (במקרה של תקלה, איבוד דרך)

נוהל זה ימומש במקרה שקבוצה / חוליה נקלעת לחשיכה ועליה להגיע לחניון הלילה.

א. לפני המעבר לחושך יתקיים נוהל מעבר מיום ללילה הכולל:

1) תדרוך בדבר מסלול ההליכה ונוהל נתק

2) חלוקת מספרי ברזל נוהל התפקדות

3) במידה ותנאי הדרך מאפשרים נעדיף ללכת ללא תאורה מלאכותית על מנת לראות את תוואי השטח בצורה טובה יותר למרחק. במידה וקיימים מכשולים בדרך והראות מגבילה ומסכנת יודלקו פנסים.

ב. אובדן דרך בלילה

1) במצב אובדן דרך, על החוליה לדווח על מצבה ולקבל סיוע והנחיות ממנהל המסע

2) במצב בו חוליה אינה מזוהה בשטח ואין אפשרות סיוע בקשר, תתמקם החוליה ללינת לילה על נוהל לינה עצמאית של חוליה המפורט בהמשך (סעיף 5).

5. לינה במסע – הנחיות כלליות

א. אין לישון בתוך ערוצי זרימה בעת סכנת שיטפונות.

- ב. אין לישון מתחת לקירות / מצוקי תלכיד (קונגלומרט) מחשש התמוטטות.
- ג. נקודת הלינה תהיה מוגנת מתנועת רכב – אין ללון על דרך או בסמוך לה. באם אין דרך לחצוץ פיסית בין הדרך לנקודת הלינה יש להקים מחסום מחפצים הנמצאים בשטח – סלעים, תרמילים, ג'ריקנים וכד' במקרה כזה יש לסמן את החניון גם בתאורה/סטיקלייט.
- ד. עם רדת החושך יש לנעול נעליים/סנדלים בחניון.
- ה. בחניית הלילה יש להשלים נוזלים, לנטר תחילת התייבשויות, לתדרך ולהיערך לקראת היום הבא.
- ו. כדי להימנע מהכשות נחש ופגיעות עקרב יש לפתוח את שק השינה רק בסמוך לשעת השינה. כמו כן את הנעליים יש לסגור ובכל מקרה בבוקר לפני שנועלים נעליים ולובשים בגדים יש לנער הכל כדי לאפשר לבעלי החיים שבאו להתחמם בלילה להסתלק.
- ז. על אחראי החניון/שומר הלילה ליצור קשר עם כל אדם/רכב הנכנס למתחם חניון הלילה.

6. לינה עצמאית:

לינה עצמאית של חוליה בשטח מהווה חלק בלתי נפרד מתהליך פיתוח המסוגלות והעצמאות בשטח למשתתפי המכינות הקדם צבאיות.

א. כל ראש חוליה עבר הסמכה של 'מוביל טיולי' במסגרת תהליך הכשרה המלא של מוביל פעילות במכינה.

ב. תא שטח ללינה יהיה ברצועה של לא יותר מ 2 ק"מ מרובע

ג. החפ"ק יהיה במרכז השטח, ויסייר בין החוליות במהלך הלילה.

6.1 לינה שטח עצמאית יזומה במסגרת מסע רב חוליות

- א. **מסע רב חוליות** הוא פעילות שיש בה 3 חוליות ומעלה.
- ב. **חוליה** - קבוצת חניכים הכוללת 3 חניכים לפחות, ללא מדריך צמוד.
- ג. **אחראי הפעילות** - יהיה רכז פעילות השטח במכינה או מדריך שטח מקצועי שעבר הכשרה לקיום פעילות זו.
- ד. **רכב פינוי**: בכל תרגיל של לינת שטח עצמאית במסגרת סדרה רבת חוליות, ימצא רכב פינוי המתאים לתנאי השטח.
- ה. **מקומות הלינה** - התמקמות ללינה עצמאית של חוליה תעשה בנקודות שנבחרו מראש ע"י אחראי הפעילות, או באתר מוגדר דוגמת ערוץ נחל (בעל גבולות גזרה ברורים, שנבדקה ע"י אחראי הפעילות, ונמצאה כמתאימה).
- ו. **קשר**: על אתר הלינה לאפשר קליטה סלולרית. במידה ולא קיימת קליטה סלולרית יש לצייד את החוליות במשיב מיקום לווייני.
- ז. **אתר הלינה** חייב להיות ריק מגורמי סיכון דוגמת מצוקים, שבילי רכב, בורות עמוקים, מצוקי קונגלומרט וכו'.
- ח. **גורמי סיכון**: במידה וקיימים גורמי סיכון בגזרת הלינה, יש לסמנם בצורה ברורה, לתדרך אודותם, ולוודא שאין התמקמות ללינה בקרבתם.

ט. **זמנים**: יש לקבוע זמני גג להתמקמות, וזמני גג להגעה לנקודת סיום התרגיל ביום הבא.

י. **התראת שיטפונות** - בעת קיום התראת שיטפונות אין לאפשר לינה בערוצים.

יא. **תדריך** - לפני היציאה לפעילות ינתן תדריך הכולל את נהלי בחירת אתר הלינה, גבולות הגזרה והזמנים להתמקמות ולתחילת תנועה בבוקר. יעד להגעה לסיום תרגיל, תקשורת בתרגיל וגורמי



סיכון במרחב.

- יב. **טווח הגעה:** צוות המדריכים ורכב חפ"ק יהיו במרחק הגעה של עד 30 דקות מכל אתר לינה.
- יג. **נהלי תקשורת:** על כל חוליה לשלוח הודעה מטלפון נייד עם מיקום בעת התמקמות, או הודעה עם מיקום מהמכשיר הלווייני. הודעה נוספת תשלח בבוקר.
- יד. **מיפוי:** על אחראי התרגיל לקיים מעקב אחר התקדמות והתמקמות החוליות באמצעות טבלה או באמצעות מערכת זיהוי מיקום לוויינית.
- טו. **ציוד:** על כל חניך לשאת ציוד אישי ללינה הכולל שק שינה, פנסים אישיים, מזון, מים בכמות מספקת עד לסיום התרגיל, אמצעי תקשורת (טלפון, מכשיר קשר או אמצעי לווייני) ובגדים חמים בהתאם לעונה ולמזג האוויר.
- טז. **גשם:** בהינתן תחזית גשומה (מעל 1 מ"מ גשם) לינה חולייתית עצמאית תתאפשר אך ורק במידה והחוליות מצוידות במחסות נגד גשם.

6.2 לינה עצמאית של חוליה במסגרת מסע רב חוליות - בשל אי הגעה לשעת גג.

- במידה וחוליה מתברברת, או לא מתקדמת בקצב המתוכנן ונכנסת לחושך באזור המסכן את המשך התקדמותה, ניתן לאפשר לינה עצמאית בשטח, בקיום תנאים אלו:
- א. יש ליצור קשר עם החוליה ולוודא את שלום המשתתפים ובריאותם התקינה.
 - ב. יש לקבל מהם מיקום מדויק באמצעות הודעה עם מיקום מטלפון או מכשיר לווייני.
 - ג. יש לוודא שיש בידיהם את הציוד הנחוץ (כמוגדר בסעיף 5.15) ציוד בלינה עצמאית במסגרת סדרה רבת חוליות).
 - ד. יש לוודא שברשות החוליה מספיק מים עד להגעה לנקודת המפגש מחר.
 - ה. יש לוודא כי מקום הימצאם מאפשר לינה בטוחה, וכי אין במקום גורמי סיכון המונעים את הישארותם ללינה.
 - ו. יש לתת להם הנחיות ברורות להמשך התנועה ליום המחר, כולל זמנים, נתיב ונקודת מפגש.
 - ז. במידה ויש ספק לגבי אחד מהסעיפים, יש לשלוח אל החוליה מדריך שיוודא את התקיימות ההנחיות.
 - ח. במידה וקיימת בעיה להשאיר את החוליה ללינה עצמאית, יש להסתייע במדריך, ובמידת הצורך ברכב הפינוי, לשיפור מיקום החוליה, השלמת מים או ציוד, או החברת החוליה לשאר החוליות בפעילות.
 - ט. יש לקבל את אישור מנהל המסע על השארת החוליה ללינה עצמאית בשטח.
 - י. יש לידע את ראש המכינה ואת בקר הסדרה על הישארות החוליה ללינה עצמאית בשטח.

6.3 אירועים בהם יש לחדול לינה חולייתית עצמאית:

- א. איום בטחוני או סביבתי על שלום המשתתפים.
- ב. פגיעה חמורה באחד המשתתפים בפעילות.
- ג. גשם חזק, סכנת שיטפונות, עומס חום או עומס קור קיצוני

6.4 לינה עצמאית של קבוצה בפעילות עצמאית

- בעת יציאה של קבוצה מהמכינה לפעילות שטח עצמאית, תתאפשר לינה עצמאית של הקבוצה בשטח תחת ההנחיות הבאות:
- א. הקבוצה תכלול 3 משתתפים לפחות.
 - ב. ימונה בראש כל חוליה חניך שעבר הכשרה מוביל טיול. בכל מקרה, במידה וכל החניכים הם מובילי טיול, אחד מהם יוגדר כאחראי.
 - ג. בידי הקבוצה יהיה מכשיר תקשורת עם קליטה בנקודת הלינה) במידה ואין קליטה סלולרית - מכשיר לווייני בעל תקשורת דו כיוונית).



- ד. קיום ומיקום הלינה תוכנן ואושר מראש ע"י רכז פעילות השטח במכינה.
- ה. משתתפי הקבוצה יקבלו תדריך מרכז פעילות השטח במכינה בטרם היציאה לפעילות, הכולל את תדריך היציאה (לניווט) בהתאם לכללי הניווט, (תדריך לגבי בחירת מקום הלינה וניהול סיכונים לפעילות הערב והלילה, וכללים לתקשורת.
- ו. יתקיים תדריך של" מקרים ותגובות "לפעילות, לרבות הגדרת נהלים לפינוי בשל בעיה רפואית.
- ז. בקבוצה יוגדר אחראי פעילות, שתפקידו ויודא העמידה בכללים שנקבעו, ועדכון רכז פעילות השטח במכינה או ראש המכינה במידה ומתקיימת חריגה משהוגדר.
- ח. יוגדרו שעות גג להתמקמות.
- ט. יוגדרו זמני תקשורת) כמוגדר בנוהל ניווט (לרבות בהגעה לנקודת הלינה, ובשעה 7:00 בבוקר למחרת.
- י. בעת תחזית לגשם תצא הקבוצה עם אוהלים וציוד גשם מתאים.

7. שהייה עצמאית / סולו:

- 7.1 הגדרה: שהייה עצמאית היא שהייה יזומה ומתוכננת של חניכים בגפם, בשטח מצומצם ומוגבל, לפרק זמן מוגדר.
 - 7.2 מטרת התרגיל: להכשיר את החניכים להתמודדות במצבים בהם הם עלולים להיתקל במהלך שרותם הצבאי, אי-ודאות, חוסר באמצעים" נדרשים "לשהיית לילה, בעיית תקשורת, לחץ נפשי, התמודדות עם פחד קמאי
 - 7.3 נהלי ביצוע תרגיל סולו: כל תרגיל סולו יאושר ע"י ראש המכינה או בקר המסע וינוהל ע"י רכז פעילות שטח של המכינה או ע"י גורם מקצועי.
 1. השטח המתוכנן לסולו, נדרש שיהיה מתוחם באופן טבעי, ישתרע על-פני שטח שאינו עולה על 2 קמ"ר, החפ"ק יהיה במרכז השטח ובשליטה.
 2. נקודת השהיה של מנהלת התרגיל תמוקם ע"י מנהל תרגיל במקום שייתן את המענה הטוב ביותר לסיטואציות בטיחותיות העלולות להתעורר במהלכו.
 3. מנהל התרגיל יתמקם במקום מרכזי ובולט. מקום זה יסומן במשך הלילה ע"י אמצעי תאורה כגון מדורה, סטיק-לייט וכד'
 4. בכל מקרה בו מתעורר חשש לשלום המשתתפים (כגון תחזית לשיטפון או התרעה ביטחונית "חמה - יש לחדול מן התרגיל ולרכז את כולם.
 5. בכל מקרה בו אחד החניכים מביע את רצונו להפסיק את השתתפותו בתרגיל ו/או שמנהל התרגיל מתרשם שהלה במצב מדורדר – יש להפסיק את השתתפותו בתרגיל.
 6. קשר חירום עם החניכים יהיה באמצעות מכשירי-קשר, משרוקיות, או בצעקות – בהתאם לתנאים והשטח בכל מצב בשטח.
 7. התדריך לחניכים יכלול: הצגת התרגיל – כללי, הגדרת גבולות הגזרה לסולו – כללי ואישי, תקשורת בחירום, מיקום מנהלת התרגיל ואופן זיהויה, דגשים בטיחותיים ספציפיים לאתר הסולו, התרחקות ממצוק, כניסה למחילות וכד, 'אופן הכינוס. במהלך התדריך יודא מדריך הסדרה בצורה ברורה שאין מי מהחניכים שחש ברע.
- 7.4 תיק תרגיל סולו ברשות מנהל התרגיל ימצא תיק ובו הפרטים הבאים:
- א. רשימה שמית של כל המשתתפים כולל הבקרים בתרגיל כולל רגישויות רפואיות



ובעיות פיזיות

- ב. מפה מעודכנת של האזור
- ג. עזר ניווט מוגדל של תא השטח בו נערך התרגיל (תצ"א או מפה טופוגרפית
- ד. תרשים סכמאטי של פיזור משתתפי התרגיל בשטח כך שיהיה ברור איפה כל משתתף ממוקם
- ה. רשימת ניהול סיכונים והתמודדות עם כל סיכון
- ו. אמצעי תקשורת עם החניך

8. בישול בשטח והדלקת אש:

- הבישול הינו מרכיב מאד משמעותי במסע. האתגרים הבטיחותיים בו קשורים בעבודה עם סכינים, מדורה והיגיינה.
- א. עבודה עם סכינים תתבצע בסביבה מוארת.
 - ב. אם הבישול מתבצע על גזיות החלפת בלון תיעשה בהתאם להוראות היצרן. חל איסור החלפת בלון בסביבת הבישול או בסביבת האש.
 - ג. בחירת אתר הדלקת המדורה – רחוק מצמחיה דליקה ולא מתחת לעצים.
 - ד. מדורת בישול תהיה חפורה כך שהסיר מונח על הקרקע או על יתדות ברזל. בשום מקרה לא יונח סיר על קרשי המדורה. לא יונחו אבנים במדורה.
 - ה. הוצאת הסיר מהמדורה בעזרת בד על הידיות או פליירים בסיר ללא ידידות – תעשה נמוך מאד מעל הקרקע ובכל מקרה לא בסמוך או מעל אנשים. כך שגם אם הסיר נופל המים הרוחתים לא יפגעו במשתתפים.
 - ו. אין לטגן בשמן עמוק, בתנאי שדה.
 - ז. באם נדרש לפרק משטחים לטובת עצים למדורה יש לעשות זאת במרוחק מכלל המשתתפים, בזהירות.
 - ח. יש לאסוף את המסמרים ולכסות מדורות בצורה מושלמת.

9. עשיית צרכים:

- ההולך לעשות את צרכיו יודיע על כך לחבריו לוודא שלא ייווצר נתק. עשיית הצרכים במהלך המסע תתבצע לפי הנחיות הבאות:
- א. בחניון יוגדר איזור לעשיית צרכים
 - ב. יש לכסות את הצרכים
 - ג. אין להשאיר בשטח ניירות טואלט או תחבושות היגייניות משום סוג
 - ד. בשטח שאינו מדבר אין לשרוף ניירות טואלט מחשש שריפה
 - ה. אין להשתין או לעשות צרכים במקורות מים בשטח ו/או בסמיכות להם.
 - ו. בשעת לילה יש לצור קשר עם השומר ולדווח על יציאה מאזור הלינה לעשיית צרכים, התנועה חזרה תהיה עם פנס.

10. מים לשתיה

- א. הפעילות מקנה למשתתפים התנסות וכלים להרגלי שתייה ושמירת מים נכונים.
- ב. המשתתפים נושאים עליהם את כמות המים שמנהל המסע קבע ואלו ישמשו לשתיה, לבישול ועזרה



ראשונה.

ג. רכב המנהלה / שטח יישא עליו גיבוי מים על פי גודל הקבוצה.

ד. ניתן להשתמש במים מהשטח על פי הנחיות הצוות המקצועי.

11. תזונה

הפעילות מקנה למשתתפים התנסות בהסתפקות במועט וכלים להרגלי תזונה נכונים. מומלץ שהמזון יהיה נטול מוצרי בשר וחלב ומותאם לפעילות הליכה לטווחים ארוכים. סדר הארוחות וכמות המזון מוכתבים ע"י תנאי השטח והפעילות.

נספח א': טופס הצגת פעילות

- **טיוטה** (יותאם לנהלים של כל ארגון)

מועד הטיול: _____ מנהל המסע: _____
 מס' אישור המסע: _____ מס' האישור הביטחוני: _____
 רכב פינוי: (שם נהג + סוג רכב) _____ טלפון עורפי: _____
 מסלול חלופי: _____ מחסה מגשם / חום: _____

כח אדם:

1.1 הגוף החינוכי:

מס' חניכים צפויים: _____ מחולקים ל: _____ חוליות.
 מס. מלווים ואנשי הקוץ: _____

1.2 צוות מקצועי:

מנהל/ת מסע: _____ צוות: _____ נהגי לוגיסטיקה: _____ מע"ר/חובש/מאבטח: _____ מלווים אחרים: _____
 סה"כ צוות מקצועי: _____

1.3 סה"כ אנשים במסע: _____

בטחון ובטיחות

ביצוע עדכון נתוני שטח – מקורות: _____
 גורמי סיוע קרובים בשטח: _____
 טל' רלוונטיים בישובים סמוכים: _____
 לאן מפנים במקרה פציעה (קופ"ח, מרפאה אזורית, חדר מיון קרוב): _____
 קליטה סלולארית: איפה ומתי צפוי שלא תהיה? _____
 מענה אפשרי: _____
 רפואה: שם מע"ר או חברה מספקת _____ האם יש ציוד נוסף? _____
 ציוד מיוחד הדרוש לפעילות (חבלים, תאורה, מחסות קור / חום, רפואי, תזונתי)

מסלול המסע

שיקולים מרכזיים בקביעת המסלולים:

הערות	פעילות ייעודית מתוכננת	דרך	נקודת התחלה / סיום	יום/ תאריך



ניהול לוגיסטי

יום/ תאריך	מיקום/ פעילות רכב לוגיסטיקה בוקר	מיקום/ פעילות רכב לוגיסטיקה צהריים	מיקום/ פעילות רכב לוגיסטיקה ערב	הערות

הסעות: שם חברה מסיעה: _____ טל: _____
 מה תואם איתם? _____

ניהול סיכונים

הסיכון	מיקום צפוי	אפשרויות התמודדות (הכנה, תדרוך, מניעה, סיכול אם צריך)	ציוד נדרש להפחתת הסיכון

הערות לסיכום הצגת הפעילות / מיקוד תשומת לב / נקודות תורפה:

שם בקר: _____ תאריך: _____

אישור וחתמת הבקר: _____

נספח ב': תקן מקצועי לפעילות מח"א

"תקן מקצועי לפעילות מח"א" של איגוד האתגר והלמידה החוויתית בישראל הוכן ע"י מספר רב של אנשי מקצוע המתמחים במח"א, כפי שמפורט בתקן עצמו - [קישור](#)

נספח ג': הכשרת מוביל מח"א

מטרת ההכשרה: מתן כלים, ידע ונסיון ראשוני לניהול מח"א למכינות

דרישות סף להצטרפות להכשרה:

1. בוגרי הכשרת "רכז טיולים במכינות קד"צ"
2. בוגר הכשרת "אחראי ניווט במכינות קד"צ"
3. בעל יכולת ניהול ופיקוד

פרקי ההכשרה:

פרק א': לימוד עיוני להכרת נהלי מח"א והבנת מורכבות הניהול בפעילות שטח ארוכה
פרק ב': לימוד מעשי בשטח לתרגול מרכיבים נבחרים במח"א. **היקף:** 3 ימים
פרק ג': חניכה (פרקטיקום) הצטרפות למח"א המנוהל ע"י מוביל מח"א מוסמך. למידה מעשית ממוביל המח"א. **היקף:** מינימום 3 ימים (כולל 2 לילות לינה בשטח)

תוכן ההכשרה:

פרק א': לימוד עיוני להכרת נהלי מח"א והבנת מורכבות הניהול בפעילות שטח ארוכה

פירוט	נושא
הכרות עם סוגי מח"א שונים תוך הדגשת השוני מניווט ומטיול	פתיחה
התאמת שטח למטרות ללוגיסטיקה לרמת המשתתפים ותנאי מז"א	תכנון מח"א
תאום מח"א, בחירה והכנת צוות, הכנת משתתפים, אישור תוכניות, הכנת ציוד ומזון	שלבי ההכנות
נהלי כניסה לשטח, תדרוך צוות ותדרוך משתתפים, מנגנוני שליטה ובקרה נקודות תורפה אופייניות,	ניהול שטח התחלה
עקרונות ניהול דרוך, משמעויות מעבר בין מצבי שגרה, כוננות וחירום, עקרונות קביעת מיקום מוביל מח"א במצבים שונים, דרכי שליטה ובקרה מותאמי מח"א, ראייה כוללת של תמונת מצב, קשר וסיוע עם מעטפת בטיחותית חיצונית לצורך קבלת החלטות, בקרה על היגיינה קבוצתית (אווירה), ניהול חניון לילה, בטיחות בישול שטח, יציאה מחניון, התמודדות עם תנאי אקלים קיצוניים (קור וחום) שינוי תוכניות והפרדות מתוכנית מקורית, הכרת נקודות תורפה ונפילת מתח, הערכת סיכונים וניהול סיכונים למניעת סכנה, סיכום יום עם צוות, נהלי הכנה וניהול	ניהול שטח שוטף

פירוט	נושא
תרגיל סולו, ניתוח מקרי עבר	
עקרונות קביעת סדרי חשיבויות ורמות חומרה, עקרונות קביעת מיקום מוביל בחירום, ניתוח תהליך קבלת החלטות במצבי סכנה, השפעות תרבותיות ורגשיות על איכות תהליך קבלת החלטות, ביזור אחריות והפעלת צוות, קריאה לעזרה ממעגלי סיוע שונים, הכרות והבנת דרכי פעולה של גורמי סיוע ממלכתיים (חדר מצב, משטרה, יחידות חילוץ, מד"א, צבא, כב"א), חבירה עם כוחות סיוע ומתן מידע, דרכים לבקרה עצמית (האם אני רואה את כל התמונה?), עקרונות ניהול מצבי אי וודאות, תדרוך משתתפים וצוות שלא נמצא במקום הסכנה, תקשורת חוץ (אמצעי תקשורת, קשר עם הנהלת הארגון, קשר עם הורים), ניתוח מקרי עבר	ניהול שטח בחירום
ניהול שלב הסיום של מח"א, נקודות תורפה של נפילת מתח לקראת סיום, בדיקת תקריות של "כמעט נפגע", זיהוי ותיעוד הצלחות, הפקת לקחים ומינוף הצלחות, מרכיבי דוח סיכום פעילות	סיכום והפקת לקחים
תרגול מתן מענה מיידי וקבלת החלטות בסימולציות שולחן	סימולציות מצבים
מהו GPS וכיצד עובד? שימוש במפות דיגיטאליות בשטח, יישומים ששימוש בהם מסייע לשליטה, טלפון לוויני, מכשירים מצייני מיקום, לימוד ביצועים ותרגול מעשי בטלפונים ניידים ובטאבלטים	שימוש בטכנולוגיה
הנחיות להמשך ההכשרה	סיכום

פרק ב': לימוד מעשי בשטח

1. תרגול שליטה ובקרה על חוליות עצמאיות בשטח
2. תרגול כניסה וניהול חניון לילה
3. תרגול שיחת סיכום יום עם צוות (כולל תחקיר אירוע)
4. תרגול תדריך וניהול תרגיל סולו
5. תרגול שימוש באמצעי טכנולוגים
6. סימולציות של 2-3 מצבי חירום

הערה:

חלק מתכנים אלו ישולבו במהלך הכשרת רכז טיולים ואחראי ניווט

נוהל ניווט במכינות

1. רקע

1.1 פעילות הניווט היא נדבך משמעותי בתהליך החינוכי שחניכי המכינה עוברים בפעילות שדה, בניוטים ובסיירות. במסגרת פעילות זו משולבים לימודי טבע, טופוגרפיה, הכרת הסביבה והתמצאות בשטח הבנוי ובשטח הפתוח. נוסף לכך הפעילות מסייעת לפיתוח מיומנויות אישיות.

1.2 פעילות ניווט: הכוונה לפעילות לימודית העוסקת בקריאת מפה והתמצאות בשטח פתוח תוך כדי תנועה בו.

2. הגדרות בעלי תפקידים:

2.1 **אחראי הניווט:** אחראי פעילות הניווט יהיה רכז הטיולים של המכינה, אשר עבר הכשרה מתאימה כנדרש, או רכז ניווטים מקצועי מארגון המתמחה בתחום. האחראי יקבע את פרטי הפעילות ויאשר את התכנית כולה מול גורם "מאשר הניווט". ובכלל זה את המסלולים ודרגות הקושי ואת ההכנות הנדרשות. הכשרת אחראי ניווט במכינה: ראה [נספח א' לנוהל זה](#)

2.2 **מדריך הניווט:** מדריך מעל גיל 21, בעל ידע וניסיון בניווט: 3 שנים ניסיון בתחום.

2.3 **מאשר הניווט:** יהיה גורם ברמה ממונה מעל אחראי הניווט, (ראש מכינה/ חבר וועד מנהל במכינה) או ראש מכינה אחר, או רכז מגוף מקצועי שמוציא לפועל ניווטים. מאשר הניווט צריך להחזיק בניסיון והיכרות עם תחום הניווט על מנת שיוכל להוות גורם בקרה לפני היציאה לפעילות, ולהיות זמין להתנייעצות תוך כדי קיום הפעילות במידת הצורך.

2.4 **משתתף בניווט:** חניך במכינה אשר נמצא כשיר מבחינה נפשית וגופנית ללקיחת חלק בפעילות הניווט המתוכננת, ובוחר לקחת בה חלק. החניך מקבל על עצמו את הוראות הבטיחות והנהלים לניווט כפי שיוגדרו ע"י אחראי הניווט. לחניך אישור רפואי לפעילות לטיולים חוץ ואתגר שהתקבל בתחילת השנה. חניך שלא יעמוד בתנאים אלה, תיפסק השתתפותו בפעילות.

2.5 **חוליה:** קבוצת מנווטים המונה ארבעה חניכים ומעלה. בהינתן מכשיר תקשורת לווייני על החוליה, ניתן שגודלה יהיה 3 חניכים.

2.6 **קבוצה:** עד 10 חוליות מנווטות המצטרפות לקבוצת ניווט אחת. על כל קבוצה מדריך בוגר.

3. טבלת היערכות

טבלה זו מיועדת לסייע לאחראי על הפעילות להתכונן בשיטתיות לפעילות הניווט המתוכננת.

מס'	נושאים לבדיקה
1	תיק פעילות חוץ-מכינתית לניווט
	פעילות החוץ תיערך על פי המפורט בתיק הפעילות שיכלול לפחות את אלה:
	א. תיאור הפעילות ומטרתה
	ב. טבלת סיכונים והמענה להם
	ג. תדריכים כתובים לסגל, למלווים, למדריכים ולבעלי תפקידים אחרים הכוללים דרישות בטיחות ספציפיות
	ד. תדריכים כתובים לחניכים
ה. דרכי תקשורת ודיווח	



מס'	נושאים לבדיקה
	1. ריכוז האישורים המחייבים 2. רשימה של המשתתפים הוראות היערכות למצבי חירום, לעזרה ראשונה ולפינוי (בכלל זה מספרי טלפון לשעת חירום), אישורים רפואיים.
2	אישורים ח. הפעילות תאושר על ידי ראש המכינה. ט. הפעילות תתואם מול הלשכה לתיאום טיולים ותותנה בקבלת אישור כנדרש. י. בנוסף יש לתאם את הפעילות עם הגורמים הרלוונטיים באזור המסלול: קב"ט הרשות המקומית, הרב"ש, המשטרה והצבא, על פי הנחיות האישור הביטחוני.
3	מסירת מידע בכתב ותדריכים א. יש לערוך לסגל תדריכים לפני היציאה לפעילות ובמהלכה. ב. יש להעביר תדריכים לחניכים המשתתפים לפני היציאה ותחילת הפעילות. התדריכים לסגל ולחניכים יועברו על ידי אחראי הניווט או מי מטעמו שקבל תדריך מקיף לשם כך.
4	אירועים חריגים א. במקרה של אירוע חריג יש לעצור את הפעילות ולוודא שאנשים נוספים אינם עלולים להיפגע. ב. בכל אירוע חריג יש לדווח לחדר מצב טיולים ולראש המכינה. ג. בפנייה לחדר מצב טיולים יש לבקש סיוע בהתאם למצב ולצורך. ד. על כל אירוע ביטחוני או בטיחותי ועל כל אירוע שנעשה בו פינוי רפואי לבית חולים יועבר דיווח מיידי לחדר מצב ולראש המכינה.

4. הנחיות מפורטות

4.1 דרישות כלליות

- א. הניווט מתקיים בשטח פתוח ובנוי.
- ב. בטרם היציאה לניווט, יעברו המשתתפים מערכי שיעור שיתנו להם את הידע ואת הכלים הבסיסיים להצלחה בניווט אליו ייצאו.
- ג. אורך המסלול ודרגת הקושי שלו יותאמו לרמת המשתתפים, למיומנותם ולאופי השטח.
- ד. תחום הניווט ייבחר בתא שטח ובתוואי המתאים לתנועה עצמאית של חוליות בשטח (ללא ריבוי בורות, לא באזור בעל רגישות בטחונית), ובאישור הלשכה לתיאום טיולים.

4.2 הכנות מקדימות לניווט

- 4.2.1 אחראי הניווט יכיר את מסלולי הניווט וישתתף בכל תהליך ההכנות.
- 4.2.2 מדריך הניווט או אחראי הניווט יכין תכנית ניווט מפורטת, הכוללת הגדרה של מסלולי הניווט, הגדרת הסיכונים והמפגעים הבטיחותיים, ההגבלות הביטחוניות ונוהלי הניווט, ההתמצאות, החבירה והקשר.
- 4.2.3 תכנון מסלול הניווט יכלול את הפרטים האלה לפחות:
 - א. תיאור שטח כללי - אזור הניווט
 - ב. גבולות הגזרה - גבולות ברורים
 - ג. מקומות בולטים וגבוהים להתמצאות בעת הצורך



- ד. נקודות ציון במהלך המסלול
- ה. נקודת התחלה, נקודות ביקורת ונקודת סיום ברורות.
- 4.2.4 יש לקבוע מסלולי ניווט הרחוקים ככל האפשר ממפגעים ומסיכונים בטיחותיים, כגון כבישים ראשיים, בורות, מחצבות, מסילות ברזל ומצוקים.
- 4.2.5 **אישור תכניות:** כשבועיים לפחות לפני הפעילות יציג אחראי הניווט את התכנית המלאה למאשר הפעילות. אישור התכנית יוצג על מפה ותיק פעילות מלא כולל האישורים הנדרשים.
- 4.2.6 **סיור הכנה:** מדריך הניווט או אחראי הניווט יקיים סיור הכנה רגלי או רכוב בשטח הניווט כדי להכירו על בוריו ולבדוק את הסיכונים הבטיחותיים בו.
- 4.2.7 **הכנת המדריכים והמלווים:** יש לקיים הכנה למדריכים ולמלווים לקראת הפעילות. הכנה כוללת:
- א. ניתוח שטח הניווט - (צירים ונקודות בולטות)
 - ב. התמצאות וקריאת מפה
 - ג. הגדרת סיכונים בטיחותיים וקביעת דרכי ההתמודדות אתם
 - ד. קביעת צירים ונקודות חבירה לכוחות חילוץ ופינוי רפואי;
 - ה. תיאור נקודות ציון במסלולים;
 - ו. הבהרת נוהלי קשר והתקשרות לחפ"ק ולגורמי חילוץ והצלה;
 - ז. תרגול סימולציה של מקרים ותגובות - פציעה, פינוי, שיבוש קשר, איבוד הדרך, יציאה מתחום שטח הניווט וכו'
 - ח. במידת האפשר מומלץ לקיים תצפית על השטח שבו הניווט מתבצע.
- 4.2.8 **תחקיר מקדים:** יומיים-שלושה לפני הניווט יקיים אחראי הניווט(רכז הטיולים במכינה) תחקיר מקיף לכלל המדריכים המשתתפים בניווט. התחקיר יבדוק את האיכות של תהליך ההכנות לניווט וכן את ההיערכות למקרי חירום ויתבצע על ידי שאלות מצד: אחראי הניווט למדריך הניווט.
- א. **במסגרת התחקיר ייבחנו בין השאר הנושאים האלה:**
- א. האופן שבו השטח חולק ונותח
 - ב. נקודות תורפה בטיחותיות
 - ג. הגבולות של גזרת הניווט
 - ד. ניתוח מקרים ותגובות: (פציעה, חילוץ, נתק, חשכה, איבוד הדרך וכד')
 - ה. טבלאות שליטה ובקרה
 - ו. נוהלי קשר ותקשורת לחפ"ק וליחידות החילוץ וההצלה
 - ז. נוהלי חבירה עם כוחות החילוץ וההצלה
 - ח. מיקום המדריכים והמלווים הרפואיים לאורך המסלול ודרכי ההתקשרות אתם בעת חירום.
- 4.2.9 **תדריך לפני היציאה לניווט:** ביום הניווט, לפני היציאה לפעילות, יקיים אחראי הניווט תדריך למשתתפים ולצוות החפ"ק. התדריך יכלול את הפרטים האלה:
- ב. אזור הניווט – תא שטח, גבולות גזרה, אתרים מיוחדים, נקודות תצפית, נקודות בולטות, נקודות זיהוי, צירים ראשיים, חלוקה לאגני ניקוז, אתרים מסוכנים וכו'.
 - ג. נוהלי היציאה והסיום ונקודות ההתחלה והסיום
 - ד. נוהלי הביטחון והבטיחות
 - ה. נוהלי יצירת הקשר וההתקשרות בעת חירום
 - ו. נוהלי החבירה – נקודות חבירה וחילוץ לאורך המסלול

- ז. נוהלי ההתנהגות במצבים שונים) נתק, איבוד קשר, נפגע בשטח, כניסה לשטח אש וכו' (בדגש נוהל נתק בחוליה" /הלכתי לאיבוד"
- ח. בפעילות ניווט מתגלגלת - הכוללת מספר ניווטים לאורך הסדרה, ינתן התדריך המלא בטרם היציאה לניווט הראשון, ותדריכים ספציפיים לכל ניווט) הכוללים את סעיפים אי-בי' (ינתנו בטרם היציאה לכל אחד מתרגילי הניווט.
- ט. בניווט מתגלגל, החל מתרגיל הניווט השני, ינתן לתת את התדריכים בכתב (במקום בע"פ), ובתנאי שיכללו את כלל סעיפי התדריך כנדרש.
- י. נוסף לכך יתדרך האחראי את בעלי התפקידים בניווט:
- מדריך הניווט.
 - המלווים הרפואיים.
 - החפ"ק הרכוב וכו'.

4.2.10 רשימות שמיות: יש לנהל רישום שמי מדויק של במשתתפים לפי החלוקה לחוליות ולמסלולי הניווט. כל קבוצה הנעה על מסלול מסוים תרשום את שעות היציאה והסיום של הניווט. עותקים של רישום זה יימצאו בידי המדריך בשטח, בידי אחראי הניווט ובחפ"ק (אם יש חפ"ק).

5. הציוד לניווט

5.1 ציוד אישי

- א. נעליים גבוהות
- ב. כובע
- ג. ביגוד מתאים
- ד. מים בהתאם לדרישות המופיעות בחוזר הטיולים המעודכן
- ה. משרוקית.
- ו. דף מספרי חירום ונוהל" הלכתי לאיבוד"

5.2 הציוד לחוליה

- א. מכשיר קשר או טלפון נייד + סוללות רזרביות
- ב. מצפן
- ג. מד-קואורדינטות
- ד. עזר ניווט ברמת פירוט התואמת את השטח
- ה. מים
- ו. דפים וכלי כתיבה
- ז. פנסים + סוללות
- ח. דף קשר לשעת חירום הכולל את מספרי הטלפון של הגורמים הללו: אחראי הניווט, תחנת המשטרה הקרובה, חדר המצב של משרד החינוך, מנהל המוסד וקבוצות ניווט אחרות
- ט. שעון

5.3 הציוד לחפ"ק

- א. רכב החפ"ק הוא רכב המסוגל לנוע בשטח הניווט.



- ב. רכב חפ"ק בשטח מחוייב מ 5 חוליות ומעלה.
- ג. ברכב החפ"ק יימצאו מכשיר קשר או טלפון נייד, אלונקה, ציוד רפואי, מים, מפה, מצפן, מד-קואורדינטות.
- ד. בידי אחראי החפ"ק יימצאו רישום שמית, מכשיר קשר או טלפון נייד, מספרי טלפונים חיוניים ועזרי שליטה שונים, כגון מפה ובה סימון צירי הניווט ונקודות דיווח של כל קבוצה בהתאם להתקדמות הניווט.
- ה. ברכב החפ"ק יהיה חובש (עם תיק חובש) ומאבטח (ניתן כפל תפקידים).

6. ביצוע הניווט

6.1 רכב שליטה ובקרה - חפ"ק

- א. האחראי על החפ"ק (רכב החפ"ק) הוא אחראי הניווט.
- ב. כל חוליה תדע היכן ממוקם החפ"ק ומה הן דרכי ההתקשרות עמו.
- ג. רכב החפ"ק יסייע בשליטה, בהכוונה, באבטחה ובמתן מענה רפואי בשעת הצורך.
- ד. החוליות ידווחו לחפ"ק על כל הגעה לנקודה מוסכמת מראש באמצעות מכשיר קשר או טלפון נייד כפי שסוכם מראש או באמצעות משיב המיקום הלווייני.
- ה. אם החוליה לא יצרה קשר כנדרש, ייצור החפ"ק קשר טלפוני עמה. בשימוש במשיב מיקום לווייני, אין צורך ביצירת קשר של החוליה והחפ"ק.
- ו. החפ"ק ינהל טבלת שליטה למעקב אחר מיקום החוליות (במידה ונעשה שימוש במערכת איתור לוויינית, יתבצע מעקב בטבלה רק בהיעדר מיקומים עדכניים של החוליה במשך למעלה משעתיים):

6.2 הנחיות:

- א. בידי כל ראש חוליה יימצאו רשימת טלפונים לשעת חירום.
- ב. ניווטים בשמורות טבע ובגנים לאומיים יתבצעו על פי ההנחיות והמגבלות של רשות הטבע והגנים הלאומיים.
- ג. כל חוליה תמנה 4 משתתפים לפחות (או 3 משתתפים במידה ויש ברשותם מכשיר תקשורת לווייני).
- ד. לכל קבוצה של 10 חוליות יתלווה מדריך.
- ה. ניווט של חמש חוליות ומעלה יפוקח ויבוקר בידי חפ"ק. החפ"ק יכלול אחראי ניווט, מע"ר ורכב המתאים לתנאי שטח הניווט.
- ו. המרחק בין החוליות וצוות הסדרה יאפשר סיוע לחוליה בטווח זמן של 30 דקות.
- ז. קיימות אפשרות לכפל תפקידים; למשל, המאבטח החמוש יהיה גם מגיש עזרה ראשונה.
- ח. במקום או בשטח שאין בו קליטה, יש להשתמש ב"משיב לווייני".
- ט. יש להתאים את הניווט בשטח לתנאי מזג האוויר ומצב הקבוצה, ולבצע התאמות מהתכנית המקורית במידת הצורך (תוך יידוע של ראש המכינה, ועדכון חדר מצב בהתאם לצורך).
- י. במידה וקיים בשטח גורם סיכון שמביא לאיום משמעותי על בטיחות המשתתפים, יש לתדרך לגביו לפני היציאה לניווט, לסמנו באופן בולט, ובמידת הצורך לשים עליו בקרה של איש צוות- כל זמן שמשתתפי הניווט נמצאים בקירבתו ועלולים להיפגע ממנו.
- יא. יש לסמן נקודות מ.ח. באופן ברור בשטח, ולערוך רישום של החוליות שעוברות בהם.
- יב. בניווטים של מעל 20 ק"מ, או בניווטים בתנאי שטח/ מז"א קשים, יש לקבוע מעברי חובה סביב אמצע המסלול, ולוודא הימצאות מדריך ניווט בהם שעוקב אחר שלום המשתתפים.

6.3 ניווט שטח בלילה (יחולו עליו כל התנאים החלים על ניווט יום לרבות):

- א. לכל קבוצה של 5 חוליות יתלווה מדריך.
- ב. לכל ניווט לילה יהיה רכב חפ"ק עם חובש בהתאם להגדרה לעיל. בניווט המרוחק יותר מ 30 דקות נסיעה ממוקד רפואה קדמי ומשתתפים בו מעל 30 משתתפים, יצורף חובש.
- ג. קיימת אפשרות לכפל תפקידים; למשל, שהמדריך יהיה גם מגיש עזרה ראשונה.

6.4 ניתוק הקשר עם אחת החוליות

- במקרה שלא התקבל מיקום של חוליה במשך יותר מ 5 שעות יש לבצע את הפעולות האלה:
- א. יש לקיים תחקיר ובדיקה עם החוליות הנוספות. לקבלת מידע על המקום האחרון בו נראו.
 - ב. האחראי יארגן חוליות חיפוש בהתאם לאפשרויות ולכללי הבטיחות.
 - ג. יש לזהות את ציר הניווט של החוליה.
 - ד. רכב החפ"ק ייסע בציר הניווט ויחפש אחר החוליה.
 - ה. אם החוליה לא אותרה, יש לעדכן את אחראי הניווט. במידה ויש חריגה של למעלה משעה משעת הגג, יש לעדכן את חדר המצב ואת יחידת החילוץ בגזרה.
 - ו. החוליה עצמה תנסה ליצור קשר במכשיר קשר, בטלפון נייד או במשרוקיות האישיות.

6.5 כניסה לחשיכה בלתי מתוכננת

- נוהל זה ימומש במקרה שקבוצה / חוליה נקלעת לחשיכה ועליה להגיע לחניון הלילה. נוהל תנועה לא מתוכננת בלילה:
- א. לפני המעבר לחושך יתקיים נוהל מעבר מיום ללילה הכולל:
 - 1) תדרוך בדבר מסלול ההליכה ונוהל נתק
 - 2) במידה ותנאי הדרך מאפשרים נעדיף ללכת ללא תאורה מלאכותית על מנת לראות את תוואי השטח בצורה טובה יותר למרחק. במידה וקיימים מכשולים בדרך והראות מגבילה ומסכנת יודלקו פנסים.

6.6 אובדן דרך בלילה

במצב בו חוליה אינה מזוהה בשטח ואין אפשרות סיוע בקשר, תתמקם החוליה ללינת לילה.

נספח א': הכשרת אחראי ניווט במכינות הקדם צבאיות

1. בהתאם להנחיות נוהל ניווטים למכינות הקדם צבאיות, פעילות ניווט תנוהל ע"י אחראי הניווט.
2. אחראי הניווט יהיה רכז הטיולים במכינה, אשר עבר תוספת יום הכשרה ייעודי לניהול פעילויות הניווט.
3. הכשרה חד יומית זו מגיעה בהמשך להכשרת רכז הטיולים (בה כבר נלמד תחום ניהול הסיכונים בשטח), ובה לתת את ההבנה והכלים הנוספים הנדרשים לתכנון וניהול ניווטים למכינות הקד"צ.
4. **מטרת ההכשרה:** לתת למחזיק תפקיד אחראי הניווטים במכינה את הכלים והידע להוצאת סדרות ניווטים בטוחות ומקצועיות.
5. **דרישות סף להצטרפות להכשרה:**
 - א. בעל ידע, ניסיון ומסוגלות בתחום הניווט (התמצאות מלאה בתחומי מושגי עולם הניווט, יכולת לעבור בהצלחה ניווט יום ודקירת נ.צ.ים בשטח).
 - ב. השתתפות בהכשרת רכז טיולים מכינת.
6. **מהלך ההכשרה:** הכשרה חד יומית המשלבת לימוד בכיתה ותרגול שטח (תתקיים באזור טוב לניווטים ונגיש, כגון רמות מנשה/ יער המגינים/ או נאות קדומים- יער בן שמן).
7. **תכנית ההכשרה:**

שעות	תוכן	נושא
0.5		פתיחה והיכרות
2.5	יציאה לתרגיל ניווט קצר לדוגמא- (מודל לניווט- כולל בתוכו את כלל המושגים וההתנסויות שניווט כולל: קבלת נ.צ., בניית צירים, אישור צירים, יציאה לניווט, דיווחים ודקירות נ.צ.ים, קליטה חזרה ותחקור).	פרק ראשון התנסות/מודלינג
2.25	דגשים לבניית תכנית ללימוד מערך הניווטים במכינה (45 דק') תכנון תרגיל ניווט (45 דק') רכיבים ופרמטרים לתכנון סדרת ניווטים רב יומית (45 דק')	פרק שני הנחיות לתכנון
2.25	ניהול פעילות ניווטים בשטח 1- פרקטיקות שיגרה- תדריכים וניהול המרחב (45 דק'). סדנה: ניהול פעילות ניווטים בשטח 2 - ניהול סיכונים ומק"תגים (שעה וחצי).	פרק שלישי הנחיות לביצוע
1	תהליכי אישור פעילות הניווט- דגשים לתכנון וביצוע התיאומים והאישורים	פרק רביעי בקרה
0.5		סיכום
9 שעות		סה"כ

8. **השלמת ההכשרה:**
 - א. **דרישת ניסיון להשלמת ההכשרה- הצטרפות לניהול סדרת ניווט-** אחראי ניווט שטרם התנסה בהובלת סדרות ניווט (בצבא, במכינה או במסגרת מנווטת אחרת), יצטרף ליומיים מלאים של ניהול סדרה בצמוד לאחראי ניווט במכינה אחרת, על מנת להתנסות באופן בסיסי באתגרים של ניהול ניווט בשטח.



ההצטרפות תהיה מרגע תחילת הפעילות בבוקר (לרבות התדריכים והשילוחים לניווט), ועד לסיום התחקירים וסיכום היום בסוף היום השני.

ב. **דרישה לניהול פעילות ניווט לילי** - אחראי ניווט שטרם התנסה בהובלת ניווט לילי (בצבא, במכינה או במסגרת מנווטת אחרת), יצטרף לניווט לילי בצמוד לאחראי ניווט במכינה אחרת, על מנת להתנסות באופן בסיסי באתגרים של ניהול ניווט לילי בשטח. ההצטרפות תחל בטרם תחילת התדריך לניווט ותכלול את אישורי הצירים, התדריכים והשילוחים, עד לסיום קליטת החוליות והסיכומים איתן.

נוהל הובלת טיול על ידי חניך מכינה

נוהל הליך הכשרה לחניך מכינה לקראת הובלת פעילות

הנחת היסוד המובילה את תהליך הקליטה של חניכים במכינות קדם צבאיות היא שהחניך הוא אדם בוגר (מעל גיל 18). לפיכך ההתייחסות אליו, בכל סוג של פעילות מתוכננת, היא כאדם בוגר ובשל שעבר את מערכת החינוך ותנועות הנוער שהתנסה בפעילות טיולים - כפי שקיימת במערכת החינוך. כמוכן שיש שוני רב בין חניכים שהיו מדריכים בתנועות נוער, או חניכים בחוגי סיור או בוגרי מדרשת שדה בוקר – בית הספר הסביבתי, שלהם ניסיון בתנועה בשטח, מול אלו שלא עברו מסלולים ייחודיים אלו.

נוהל זה מטרתו להגדיר את הליך ההכשרה של חניך במכינה קדם צבאית עד להיותו כשיר ובשל להיות מוביל בפעילויות עצמאיות כמו טיול, הובלת פעילות שטח. המטרה להגדיר את תנאי הסף והידע הבסיסי, 'ארגז הכלים', מיומנות בסיסית כדי לצאת לשטח באופן עצמאי. אנו גם רוצים להגדיר את 'מעטפת הבטיחות' הנדרשת כתהליך מקצועי מקדים לפני היציאה ובפעילות עצמה.

עקרונות מנחים

2. **הגישה לבטיחות במכינות:** הגישה לבטיחות במכינות היא ערך מוביל שעוסק בעיצוב אישיותם ומנהיגותם של החניכים. הבטיחות היא ערך הנובע ממצבי אמת שיש לחנך אליהם במסגרת ההכשרה במכינה ובפעילויות הטיולים, החוץ והאתגר. מטרות העל של פעילות הבטיחות הם:
 - א. **אפחות (mitigation)** - מזעור סיכונים והקטנה משמעותית בחשיפה אליה – ככל שניתן במגוון הפעילויות של המכינה.
 - ב. **תרבות ארגונית** – הקניית תרבות בטיחות במכינה וחניך לבטיחות של החניכים כבוגרים בשלים החוזרים לחברה הישראלית שהיא רוויית סיכונים.
 - ג. **לימוד אחריות** – לימוד ערכי בטיחות כתפיסת אחריות הומניסטית בינאישית וקיימות חברתית כחלק מובנה ברעיון החינוכי של המכינה.
 - ד. **אחריותיות (accountability)** – שיתוף מידע וכלי מידע עם כלל החניכים במכינה בתחום פעילות החוץ והטיולים כולל טעויות כשלים ותאונות ולימוד מהם.
3. **הגישה לאחריות האישית של החניך והסכמת ההורים:** הגישה החינוכית המובילה במכינות היא שעל החניך מוטלת אחריות רבה כחלק מהתהליך החינוכי הכולל יציאה לשטח והובלת פעילויות מגוונות. לפיכך, כל תהליך הכניסה וההכשרה שלו למכינה מובנה לקבלת 'ארגז כלים' ויכולות מקצועיות לעמוד במשימות ואחריות זו.
- תצהיר הורים:** דבר זה (כפי שנכתב לעיל) צריך להיות ידוע וברור גם להוריו של החניך והם אמורים לחתום על מסמך שמצהיר על ידיעה זו הגם שמדובר בחניכים ובגירים.
4. **תהליך הקליטה צריך לכלול:**
 - א. תהליך היכרות חינוכי ומקצועי עם החניך במכינה, אשר יערך לפחות חודש ימים ובמהלכם יבוצעו ההכשרות הרשומות מטה.
 - ב. **יום השתלמות מבוא לבטיחות (שמירת החיים) (אחריות ניהול מנהל המכינה):** המימד הערכי של שמירת החיים, נוהל תיאום טיולים, הכרת החוזרים והנהלים של משרד החינוך והמכינות הרלוונטיים, האחריות האזרחית והאחריות הפלילית, היכרות עם תחקירים ואירועים מהעבר, עקרונות ניהול סיכונים בשטח, תהליך תכנון ואישור פעילות, ביצוע תחקיר (תבנית תחקיר), מצבי חירום ומקרים ותגובות, בניית תדריך, יציאה לפעילות התנדבותית שאינה טיול.



- ג. **קורס עזרה ראשונה מלא 30 שעות** – לכל החניכים
- ד. **סדרת שטח וניווט**: 4 ימים של סדרת שטח וניווטים בסיסית והתנהלות בשטח. סדרת השטח תכלול בין השאר את המרכיבים הבאים: אובדן מטייל, התנהלות בלילה בחשיכה, תדרוך בחניון, תדרוך לפני מעבר מצוקי, תכנון ציר ותחקיר לקראת ניווט, היכרות עם טופוגרפיה בסיסית – יכולת ניווט בסיסית, ניהול אירוע חמור חילוץ ורפואה בשטח.

תנאי סף לקבלת אישור להוצאת טיול עצמאי של חניך במכינה:

- א. החניך לפחות חודש במכינה
- ב. ביצע את כל ההכשרות והמפורטות לעיל.
- ג. קיבל הסמכה בכתב מראש המכינה להובלת טיול הכנה או טיול מכינה.
- ד. המצאת אישור רפואי מתאים
- ה. החניך יוכשר לתפקידו בהיקף שמאפשר לו למלא את המשימה (הכשרה בת שבועיים כולל קורס מע"רים), בתום ההכשרה יקבל תעודה (הכשרה בת חודש ימים).
- ו. לפני הובלה של טיול ישתתף בטיול הכנה מודרך.
- ז. החניך יעבור תחקיר מעמיק לפני כל משימה (המתחקר יהיה שותף פורמלי למשימה)
- ח. החניך יזכה לליווי ובקרה בצמוד, כחלק מהמערך הכולל.
- ט. בסוף כל משימה יתקיים סיכום ויופקו לקחים.
- י. החניך יעבור הדרכה מתמשכת בתכנים שמקדמים אותו כמוביל טיול – כשעה בחודש.
- יא. שנת הפעילות תחולק כך שסמכויותיו בתחילת השנה יהיו הולמות וככל שירכוש ניסיון, יוגברו סמכויותיו.

נוהל ליווי חמוש בטיולים ופעילות חוץ – מכינות קד"צ ואופק

1. כללי:

- א. משטרת ישראל נושאת באחריות לביטחון הפנים בשטחי מדינת ישראל.
 - ב. צה"ל נושא באחריות לביטחון באיו"ש וגבולות המדינה.
 - ג. בהמשך לוועדת מנכ"ל משרד החינוך להסדרת פעילות המכינות ובהמשך למפגשים במשרד לביטחון פנים ומשטרת ישראל, המשטרה אינה מנחה את המכינות בפעילות חוץ וטיולים.
 - ד. נוהל זה בא להסדיר את הבסיס המקצועי לביצוע אבטחת הטיולים ע"י המכינות הקדם צבאיות.
2. מטרת הנוהל – גיבוש תפישת אבטחת טיולים המתקיימים במסגרת הפעילות החינוכית של המכינות הקד"צ, מכינות אופק.

3. מושגים:

- א. טיול מכינה – קבוצה מאורגנת של מטיילים, במסגרת מכינה, ברגל, ברכב או ברכיבה על אופניים המונה 5 משתתפים לפחות, משכו של הטיול הינו ממספר שעות ועד מספר ימים עם/בלי חינוני לילה או לינה במקומות מוסדרים.
 - ב. חניון לילה – מקום מוסדר או שאינו מוסדר (בו לנים מטיילים, חניכי המכינה למשך לילה אחד או יותר).
 - ג. שטח אש – שטח המיועד לאימוני צה"ל או כל גוף בטחוני אחר. שטחי האש במפת הטיולים יודגשו בצבע ורוד ויעודכנו ע"י משרד החינוך.
 - ד. אוכלוסיית מטיילים – חניכי המכינה קד"צ / חניכי מכינות אופק.
 - ה. לשכה לתיאום – לשכה ארצית, המרכזת את כלל הפניות ליציאה לטיול מגורמי מערכת החינוך, בודקת אותם ומנפיקה אישור טיול עפ"י נהלי משרד החינוך, מופעלת באמצעות גורם חיצוני שזכה במכרז, המספקת שירותים למשרד החינוך.
 - ו. חדר מצב – חדר מצב משמש מרכז מידע, דיווח, הנחייה וסיוע למוסדות הקשורים למערכת החינוך בטיולים ובמחנות, מרכז מידע מונחה ע"י משרד החינוך, מנוהל ע"י מנהל פרויקט מטעם קבלן חוץ.
 - ז. אישור טיול – בקשה לעריכת טיול, המאושרת ע"י הלשכה לתיאום טיולים, משמשת עבור הגורם המטייל "רישיון לטיול" ואישור לביצוע הטיול המתוכנן, אלא אם כן, צוין אחרת על גבי האישור שהתקבל, אישור הטיול ימצא בידי אחראי הטיול בכל מהלך הטיול.
 - ח. מפת תיכנון ותיאום – מפה הכוללת חלוקה ארצית לאזורי טיול: באחריות צה"ל אזורים 1 ו- 1א'. באחריות משטרת ישראל הנחיית טיולים באזורים 2 ו- 3 - אזור 2 מחוייב באבטחה. המפה מופצת לגופים המטיילים, לצה"ל ומשטרת ישראל, ומעודכנת מעת לעת ע"י משרד החינוך בתיאום עם צה"ל ומשטרת ישראל.
- אזור 1 – אזור הכולל את המרחב הסמוך לגבולות המדינה/שטחי יהודה ושומרון – אחריות צה"ל.
 - אזור 1א' – אזור הכולל את הנגב המערבי ורמת הגולן, באחריות צה"ל בפקודים צפון, מרכז ודרום שבו נעשו הקלות בדרישות הביטחוניות.
 - אזור 2 – כולל בתוכו את כל הרצועה בטווח של עד 1 ק"מ לאורך גדר ההפרדה ממעלה הגלבוע מערבה, דרומה ומזרחה עד מעלה החמישה, מצור הדסה דרך צפרירים – בית ג'וברין- סנסנה ומזרחה עד ערד, גובל עם אזור 3 וכן גם מדרום לבאר שבע – דימונה (כביש 25) עד מצפה רמון, ומזרח ירושלים.

- אזור זה מחייב אבטחה חמושה עפ"י הנחיית משטרת ישראל, מסלולים אלה ללא רצף התיישבותי, ומאופיינים בטופוגרפיה שהינה מאפשרת בדרך כלל קשר עין בין המטיילים במסלולים השונים.
- **אזור 3** – כולל את לב הגליל העליון והתחתון, כל רצועת החוף מעכו בצפון ועד אשקלון בדרום, גובל במזרח עם כביש 6 ובדרום עם כביש 25. מאופיין ברצף התיישבותי, הסוגר על השטחים הפתוחים – אזור זה מונחה ע"י משטרת ישראל ללא צורך באבטחה חמושה.
- ט. ליווי חמוש – ליווי טיול/פעילות חוץ מכינה ע"י מאבטח טיולים או ע"י מלווה חמוש.
- י. מפת תיאום טיולים – ראה נספח א'.

4. הנחות יסוד

- א. טיולים ופעילות חוץ עלולות להוות יעד לפיגוע פח"ע / אירוע הפס"ד / פלילי.
- ב. מכינות קד"צ תקיימנה טיולים ופעילויות חוץ בכל רחבי הארץ בכפוף להנחיות נוהל זה.
- ג. מרבית הפעילות מתבצעת בשטחים הפתוחים ומחייבות פעולות אבטחה.
- ד. פעילות מח"א – עפ"י נוהל מח"א.
- ה. פעילות ניווט – עפ"י נוהל ניווט.
- ו. טיולים ופעילות חוץ אשר משתתפים בהם תלמידי תיכון (בהכנה למכינה) יפעלו על פי חוזר מנכ"ל טיולים ופעילות חוץ בית ספריות במערכת החינוך: היבטים פדגוגיים, אירגוניים, בטיחותיים וביטחוניים שבתוקף ועפ"י הנחיות המדוייקות הניתנות באישור הטיול מהלשכה לתיאום טיולים.
- ז. נוהל זה הינו למכינות **בלבד** בהשתתפות חניכי מכינה מעל גיל 18.

5. פירוט השיטה

- א. האבטחה המיטבית בטיול תתבצע באמצעות **מאבטח טיולים** בעל הכשרה ותייעוד מתאים.
- ב. האבטחה המינימלית האפשרית הינה באמצעות **מלווה חמוש**, מכינה/אחר אשר עבר הכשרה כמפורט בנוהל זה.
- ג. פרופיל מאבטח טיולים:
 - 1) מאבטחים המועסקים ע"י חברות אבטחה, אשר עומדים בתנאי כשירות מאבטח טיולים שנקבעה ע"י משטרת ישראל.
 - 2) פרופיל מאבטח הטיולים כמפורט בנוהל משטרת ישראל.
 - 3) הכשרה מאבטח טיולים בהתאמה לסילבוס חטיבת אבטחה/ מדור הכשרות.
 - 4) ריענונים – בהתאמה לסילבוס חטיבת אבטחה/מדור הכשרות.
 - 5) הופעה – מדי חברת האבטחה + נעליים סגורות.
 - 6) ציוד – תעודה מזהה, רישיון נשיאת נשק, תעודת מאבטח בתוקף של משטרת ישראל, פנקס מעקב כשירות, כובע זיהוי צהוב עם כיתוב "ביטחון".
 - 7) חימוש – אפיון האקדח הנדרש, כמפורט בנוהל משטרת ישראל.
- ד. פרופיל מלווה חמוש בטיול
 - 1) מלווה חמוש, בעל נשק אישי (אקדח) נושא רישיון בתוקף להגנה עצמית.
 - 2) הכשרה – ביצוע הכשרה בת יומיים, סילבוס שיקבע ע"י משרד החינוך ויבוצע בחברת הכשרה מתאימה.
 - 3) ריענונים – ביצוע אימון ירי ריענון אחת לשנה, סילבוס שיקבע ע"י משרד החינוך ויבוצע בחברת הכשרה מתאימה.
 - 4) הופעה – נעליים סגורות!



- 5) ציוד – תעודה מזהה, רישיון נשק בתוקף, כובע זיהוי צהוב, תעודת הכשרה (יומיים).
- 6) חימוש – נשק האישי מתאים לרישיון אשר המלווה **ביצע בו את האימון וההכשרה!**
- 7) סילבוס הכשרה לנושא אקדח – ראה נספח ב'
- 8) נושא נשק צבאי ארוך (הגמ"ר) - רשאי לשמש כמלווה חמוש בטיול ללא צורך בביצוע הכשרה נוספת.

ה. אבטחה באיו"ש

- 1) אבטחה באיו"ש תתבצע עפ"י הנחיות הצבא בפקודת האבטחה של פיקוד מרכז.
- 2) תנועה מיישוב ליישוב ויציאה מרחבי איו"ש מחייבת רכב ממוגן עפ"י הנחיות הצבא בצירים, אבטחה על בסיס מלווה חמוש / נהג חמוש לפחות.
- 3) תנועה רגלית מותרת רק במסלולים אשר קיימים בחדר מצב תואמו ואושרו לצורך הטיול.
- 4) אבטחה באיו"ש תתבסס רק על **מאבטח טיולים מוכשר**/ נושא נשק הגמ"ר מהגזרה כמפורט בסעיף 5ג' בנוהל זה.
- 5) נשק לאבטחה כמפורט בפקודת הצבא (נשק קצר/נשק ארוך) בהתאם למצויין באישור הטיול.
- 6) טיולים ונסיעות יתואמו מול הלשכה לתיאום טיולים כמפורט בפקודת צה"ל.
- 7) לינה באיו"ש ביישוב מגודר ומאובטח, פטורה מאבטחה צמודה בלינה (אבטחה על בסיס אבטחה יישובית).

ו. הנחיות אבטחה אזור 3

- 1) נסיעה מיישוב ליישוב – פטורה מליווי חמוש.
- 2) טיול בשטח עירוני, לא נדרשת אבטחה / מלווה חמוש.
- 3) לינת שטח באזור זה מחייבת אבטחה / ליווי חמוש.
- 4) לינת לילה במבנה עם רישיון עסק וקיימת בו אבטחה (כגון: אנ"א, בית ספר שדה), אבטחה בלילה על בסיס השומר / מאבטח של המתקן.
- 5) לינת לילה במבנה סגור פטורה מאבטחה בתנאי שכמות הלנים/מטיילים אינו עולה על 100 חניכים.
- 6) טיול באזור זה בשטח פתוח מחייב תיאום אך לא מחייב אבטחה ביום.
- 7) נשק לאבטחה באזור (באם נדרש) הינו אקדח בקוטר 9 מ"מ.

ז. הנחיות אבטחה אזור 2

- 1) נסיעה מיישוב ליישוב – פטורה מליווי חמוש.
- 2) טיול בשטח עירוני (למעט טיולים במזרח ירושלים), לא נדרשת אבטחה/מלווה חמוש.
- 3) טיול בשטח פתוח באזור זה מחייבת תיאום ומאבטח/מלווה חמוש.
- 4) נסיעה מאזור 2 לאזור 3 ולהיפך לא נדרש ליווי חמוש.
- 5) לינת לילה במבנה אשר לו אבטחה למתקן, על בסיס השומר/מאבטח מתקן.
- 6) לינת לילה במבנה סגור פטורה מאבטחה בתנאי שכמות הלנים/מטיילים אינו עולה על 100 חניכים.
- 7) לינה באזור זה **בשטח פתוח** מחייב מאבטח / מלווה חמוש.
- 8) נשק לאבטחה באזור זה הינו אקדח בקוטר 9 מ"מ.
- 9) ברשימת המסלולים המופיעה בנספח ג', נדרשת אבטחה עם אקדח בעל התקן מייצב או נשק ארוך.

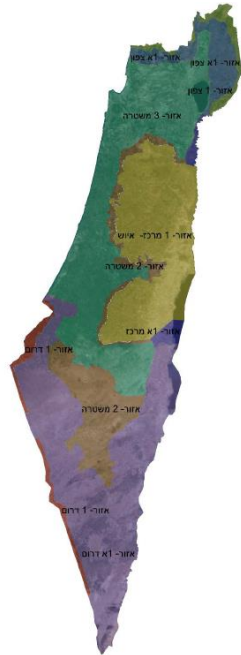
ח. אבטחה שמירה בחניון לילה

- 1) בלילה תתבצע שמירה ע"י חניכי מכינה.
- 2) מאבטח/מלווה חמוש יוכלו לישון במרכז החניון בסמוך **לעמדת השמירה** של חניך המכינה, נעליים בסמוך למאבטח/ מלווה חמוש.

- 3) מאבטח/מלווה חמוש יתודרך בהוראות הביטחון, הבטיחות ונהלי החירום טרם פרישתו לנוהל הלילה בחניון.
- 4) לינה של קבוצות מפוצלות מחייב מלווה חמוש בסמוך לכל קבוצה.
- 5) מאבטח/ מלווה חמוש יכול לשמש בכפל תפקידים גם כמדריך או כמע"ר/חובש.
- ט. אבטחה מסע מח"א – רכב חפ"ק עם מאבטח/מלווה חמוש כמפורט בנוהל מח"א למכינות.
- י. אבטחה שמירה בניוטים - רכב חפ"ק עם מאבטח/ מלווה חמוש כמפורט בנוהל ניוטים למכינות.
- יא. דגשים לתדרוך והכנות לקראת טיול – היבטי אבטחה
- 1) אחראי טיול יבצע תדרוך למלווים חמושים בטיול.
 - 2) אחראי טיול יבדוק מוכנות וכשירות מאבטחים/ מלווים חמושים.
 - 3) ביצוע סריקות ע"י מלווה חמוש, אזור חניון אוטובוס.
 - 4) ביצוע סריקות אוטובוס/רכב.
 - 5) טרם עליית החניכים יתפוס עמדת אבטחה.
 - 6) מיקום מלווה/מאבטח בספסל הראשון בסמוך לדלת.
 - 7) מלווה חמוש יבצע תדרוך לסגל הטיול לצורכי סיוע במצב חירום.
 - 8) מלווה חמוש בתיאום עם אחראי טיול יבצע תדרוך לחניכים בכל הנוגע להתנהגות מונעת בחירום.
6. **מפתחות אבטחה**

סה"כ חמושים באקדח (מאבטח/מלווה חמוש)	מס' חניכים
1	60
2	61-150
3	151-200

7. **הכשרה**
- א. מכינות יבצעו מיון של כל נושאי הנשק האישי / ארגוני במכינה לצורכי הכשרה.
 - ב. משרד החינוך יסייע בהכשרה.
8. **נושאים לתדרוך אבטחה** – מודיעין, סקירה על אופי המסלול, תרחישים ותגובות, מיקום מלווה חמוש במסלול, נוהל נתק, תרחישים במצב חריג, נהלי דיווח, חפץ חשוד, הנחיות ביטחון לחניכים – מרחקים.
9. **מינוי נאמן ביטחון** – יש למנות נאמן ביטחון מקרב סגל הטיול/חניכי המכינה, לצורך ביצוע התדרוכים/תחקירים וניהול האבטחה בטיול.
10. **כפל תפקידים** – ניתן לאפשר כפל תפקידים בכל התחומים הנדרשים בטיול עד מקסימום שני תפקידים ולא יותר (אחראי טיול/מע"ר/חובש/מלווה חמוש).
11. מדריך מח"א, מדריך ניווט נושאי נשק בטיול יכולים לשמש גם כמלווה חמוש ובתנאי שעומדים בהנחיות נוהל זה לרבות ההכשרה.



אזורים בטחוניים

- אזור- 1 צפון
- אזור- 1א צפון
- אזור- 3 משטרה
- אזור- 2 משטרה
- אזור- 1 מרכז- איו"ש
- אזור- 1א מרכז
- אזור- 1 דרום
- אזור- 1א דרום

נספח ב': אימון דו יומי לנושאי נשק אישי במכינות קדם צבאיות

1. מטרה: הגברת מוכנות מבצעית לנושאי נשק אישי במכינות קדם צבאיות.
2. יום כשירות יבוצע אחת לשנה – חד יומי (פירוט להלן)
3. יעדי הקורס:
 - א. הגברת מודעות לבטיחות בנשק.
 - ב. הכרת הוראות השימוש בנשק בשגרה ובחירום (הוראות פתיחה באש).
 - ג. תרגול תרחישים ביבש וברטוב.
 - ד. הכרת סמ"חים, סנ"חים וטיפול בחפץ חשוד.
 - ה. תרגול מענה במצבי קיצון כולל שימוש בנשק להגנה.
 - ו. תרגול קרב מגע.
4. השיטה:
 - א. כלל משתתפי הקורס יעברו וייבחנו על הוראות הבטיחות בנשק אישי.
 - ב. המשתתפים יכירו הוראות שימוש בנשק בשגרה ובחירום ויבצעו סימולציות של מקרים ותגובות.
 - ג. המשתתפים ילמדו ויתרגלו ביבש השיטות אבטחה במרחב הציבורי והתנהגות בשגרה ובחירום.
 - ד. כלל משתתפי הקורס יבצעו תרגילים באש לאור תרחישים אפשריים של מצבים חירום.
 - ה. כלל משתתפי הקורס ילמדו עקרונות לאיתור חשודים, סנ"חים, סמ"חים וטיפול בחפץ חשוד.
 - ו. כלל משתתפי הקורס יתרגלו קרב מגע.
5. לוח האימון:

יום א'	נושא האימון
8:00-9:00	התכנסות, קליטה ושיחת פתיחה
9:00-10:00	הכרה, תיאור תכונות כ"י, הוראות בטיחות, אחסנה, אחזקה ונשיאה, הוראות פתיחה באש
10:00-10:30	עמידה, אחיזה, כיוון וירי \ פירוק והרכבה
10:30-13:00	אימון יבש: שליפה, דריכה, שלבים, רצף, ירי בכריעה, ריצה, בלימה
13:00-14:00	ארוחת צהריים
14:00-16:00	אימון רטוב
16:00-18:00	סמ"חים: אדם, רכב, כבודה, סנ"חים לינה, אוטובוס, ח"ח
יום ב'	נושא האימון
8:00-11:00	אימון יבש: חזרה על מה שנלמד, שימוש במחסה, קבלת החלטות, בציר לחימה תרגיל מובנה (בהתאם לרמת משתתפים)
11:00-13:00	אימון רטוב טכני שיפור יכולות
13:00-14:00	ארוחת צהריים
14:00-15:30	אימון רטוב תרגילים
15:30-18:00	קמ"ג ותרחישים

6. תוכנית שמירת הכשירות למאבטח טיולים

התוכנית מבוססת על ביצוע אימון חד יומי אחת ל-12 חודשים בהתאם לתוכנית הבאה:

הערות	פירוט התוכן	התוכן	משך
מנהל האימון	(קליטה, סיכום, א.צ.)	מנהלות	1.5 ש'
מדריך קמ"ג	עבודה טכנית מכות ידיים רגליים, הגנות כולל מול נשק קר על סוגיו, שילוב אלמנטים של אגרסיביות נחישות ותוקפנות בתרגילים.	קמ"ג	1.5 ש'
מדריך ירי ולחימה	בהתאם לתוכנית שמירת הכשירות בידי למאבטח בסיסי ירי לילה בשעון חורף	ירי ולחימה (1 שעות יבש, 2 שעות רטוב). סה"כ 100 כדור לחניך	3 ש'
מדריך אבט' מונעת	שיטת האבטחה בטיולים- מצגת ייעודית למאבטחי טיולים	אבטחה מונעת	1 ש'
מדריך ירי ולחימה	אימון ותרגול תרחישים בהתאם לשיטת האבטחה בטיולים	אימון טקטי	1 ש'
		סה"כ	8 ש'

7. לוגיסטיקה:

- א. התייצבות עד השעה 08:00 בבוקר
- ב. על כל משתתף להגיע עם תעודת זהות + רישיון נשק בתוקף
- ג. על כל משתתף להביא אקדח + נרתיק תואם + פונדה למחסניות + 2 מחסניות.
- ד. יש להגיע עם מכנסי עבודה רצוי דגמ"ח (אין להגיע עם ג'ינס או מכנס קצר או טרנינג).
- ה. נעליים עם שרוכים רצוי נעלי ספורט.
- ו. חולצת עבודה או טריקו (אין להגיע עם גופיה).
- ז. חגורה חזקה למכנסיים רצוי מעור.
- ח. בבוקר האימון ילווה עם מאפים וקפה, שתייה קרה חמה צמודה לאימון, ארוחת צהריים חמה.

מדינת ישראל

משרד החינוך
אגף בטיחות ארצי

נוהל טיול הכנה למכינות הקדם צבאיות

הערה: נוהל זה נכתב על ידי מועצת המכינות והוא מהווה תוספת לחוזר מנכ"ל טיולים של משרד החינוך, לכל ההנחיות והנהלים שנכתבו עבור המכינות לפעילות חוץ ואתגר (חוזר טיולים), נוהל ניווט, נוהל מח"א וכדומה) ונוסף על האמור בכל דין.

א. מטרת הנוהל: להגדיר את תהליכי התכנון ואישור פעילות ליציאה ל"טיול מכין" של המכינה.
ב. הגדרות:

"**טיול מכין**" הוא יציאה לשטח לשם לימוד והכנת טיול מתוכנן. ההכנה תבצע על ידי הגוף שיבצע את הפעילות בפועל. ה"טיול מכין" יתבצע על ידי חוליית אנשים ואמור לעבור על מסלול ההליכה, ללמוד ולהכיר את השטח, לזהות ולהתנסות באזורים המסוכנים ולעמוד על נקודות התורפה בשטח, ובהתאם לקבוע את המגבלות הנדרשות לקראת הטיול. טיול מכין הוא טיול לכל דבר ועניין ומחייב את כל ההכנות הנדרשות ליציאה לשטח. הטיול המכין מיועד להכשיר את המדריכים בפועל שידריכו את חניכי המכינה.

הערה: נוהל זה מבחין בין ראש המכינה לראש שלוחה. ראש המכינה איננו ראש השלוחה.

ג. פירוט הנוהל

1. תיאום ואישור הלשכה לתיאום טיולים

1.1 טיול מכין בשטח פתוח מחייב תיאום מול הלשכה לתיאום טיולים של משרד החינוך, גם בקבוצה הקטנה מ-8 חניכים.

1.2 כל טיול הכנה יתבצע על פי תיק טיול שהכין אחראי הטיול/מוביל החוליה, תוחקר ע"י רכז הטיולים ואושר ע"י ראש המכינה.

1.3 ראש המכינה ייתן אישור בכתב לטיול הכנה כולל למועד ביצועו, והאירוע יופיע כ"אירוע כלל מכינותי" בלוח הפעילות של המכינה.

1.4 חובה להתעדכן באתרים הרלוונטיים כולל פקח הטיולים שבאזורו מתבצע הטיול לגבי צפי מזג אוויר או שינויים במסלול וכן במקום הלינה בהכנה במידה וקיימת כזו.

2. הרכב חוליה

2.1 חוליה היוצאת לטיול הכנה תמנה לפחות 4 אנשים, מתוכם איש צוות שהוא "אחראי טיול" (בוגר השתלמות אחראי טיול).

2.2 חוליה המורכבת מחניכים בלבד לא תצא לטיול הכנה עד מעבר הכשרת "חניך מוביל" ע"י המכינה ורק אחרי חגי תשרי. בחולית חניכים יוגדר חניך "מוביל חוליה" על ידי ראש המכינה תוך עדיפות

לחניכים בעלי נסיון רלבנטי (בוגרי בי"ס סביבתי/חוגי סיור/תחרויות ניווט וכדו'). 3. **הכשרת חברי חוליה**

3.1 כל חברי החוליה עברו הכשרת חניך מוביל (בטיחות, עזרה ראשונה, וניווטים).

3.2 הכשרה זו אמורה להתבצע על ידי המכינה במהלך החודש הראשון לקליטת החניכים במכינה. 4.

מוביל/מפקד ואחראי טיול הכנה

4.1 כאמור לעיל, בטיול הכנה יהיה המוביל בוגר הכשרת "אחראי טיול במכינות" (איש צוות).

מדינת ישראל

משרד החינוך
אגף בטיחות ארצי

4.2 חניך יוכל להיות מוגדר ע"י ראש המכינה כ"מוביל חוליה" רק לאחר שיעבור החניך הכשרת "חניך מוביל" ולאחר חגי תשרי, וזאת בנוסף לאיש צוות מוסמך שיהווה אחראי טיול.

5. תיק טיול

5.1 החוליה, בעזרת אחראי טיול או חניך "מוביל", תבנה תיק טיול שיוגש לאישור רכז הטיולים במכינה.

5.2 רכז הטיולים במכינה יאשר את תיק הטיול אצל ראש המכינה.

5.3 התיק יכיל טבלת פעילות, ניהול זמנים, נקודות הדורשות התייחסות במסלול (קשיים וכדומה), סיכונים, גישה לחילוץ (מצורף פורמט קבוע לתיק טיול כנספח לנוהל זה).

6. תחקיר מקדים

6.1 החוליה תעבור תחקיר מקדים מול רכז הטיולים של המכינה יחד עם איש הצוות שאחראי על הטיול כחפ"ק (גם אם את החוליה מוביל איש צוות אחראי טיול).

6.2 התחקיר יהיה לפי דף תחקיר מובנה וקבוע הכולל את כלל הנקודות המחייבות בהכנה לפי הפורמט הקבוע המצורף להנחיה זו.

7. תדריך יציאה

7.1 החוליה תעבור תדריך יציאה ושילוח מסודר על ידי רכז הטיולים של המכינה ו/או ראש המכינה בלבד.

7.2 התדריך יהיה לפי דף תדריך קבוע ומובנה שיכלול בין היתר: ציוד נדרש מים, מצפן, מפה, בדיקת כלל התיאומים, הגעה למסלול, מסלול ההליכה, קשר לווייני, דף טלפונים חירום, גבולות גזרה של המסלול, נקודות תורפה, נקודות חבירה תוך כדי במקרה הצורך, מקרים ותגובות ועוד.

8. הדרכה וליווי של חוליה

8.1 חוליה של חניכים בלבד היוצאת לטיולי הכנה (בכפוף לאמור בסעיפים 1 עד 4, כלומר: חניכים שעברו כבר "הכשרת חניך מוביל" ורק אחרי חגי תשרי) תעבור לפני יציאתם יום הדרכה והכנה מקצועית מונחה על ידי איש צוות שעבר השתלמות רכז טיולים למכינה. בהשתלמות זו יינתנו דגשים מקצועיים כמו איתור נקודות צל לאורך המסלול, נקודות משמעותיות להדרכות, חישוב זמן הליכה תהליך חילוץ או קריאה לעזרה ועוד). ההכנה צריכה להיות בדגש למסלול הטיול הספציפי.

8.2 יוגדר איש צוות מהמכינה (מוסמך "אחראי טיול" לפחות) שישמש כאיש קשר לחוליה ויהיה אחראי לשמירה על תקשורת ודיווח מסודר של החוליה לאורך כל פעילותה, מיציאה ועד סיום וחזרה למכינה.

8.3 על איש הצוות לקבוע נקודות דיווח על המפה, לקבל דיווחים לאורך כל המסלול ולהיות עם החולייה בתקשורת ולדעת את מיקומם ומצבם בכל זמן. (עדיפות לרכז הטיולים של המכינה שמכיר את פרטי הטיול).

8.4 כל שינוי מהותי הנשקל ע"י איש הקשר (דוגמת חריגה מלוחות הזמנים, כניסה לחושך, תנאי מזג אוויר) ידווח ויוחלט קודם ביצועו על ידי ראש המכינה בלבד (מומלץ כי ראש מכינה שאיננו איש שטח מובהק ייעזר בהחלטתו ברכז הטיולים או בראש שלוחה בעל ניסיון ומקצועיות, אם יש לו כזה).

מדינת ישראל

משרד החינוך
אגף בטיחות ארצי

8.5 יוזכר כי לכל אזור בארץ ישנם פקחים מטעם משרד החינוך, מומלץ להתקשר אליהם בבוקר היציאה לוודא ולעדכן ומומלץ למי שבחפ"ק ולראש המכינה להיעזר בהם בדילמות שנוצרות.

9. דרכי תקשורת, ציוד וחפ"ק

9.1 ציוד חובה: יציאה על פי כל הכללים של חוזר מנכ"ל: נעלים, מים בכמות מספקת, מפת סימון שבילים 1:50,000 קשיחה (לא צילום או הדפסה, ולא הסתמכות על מפות באפליקציות סולריות), מצפן, כובע. מספרי הטלפונים הרלוונטיים פקח וחדר מצב.

9.2 טלפון לווייני: במקומות עם בעיות קליטה (מעל 20 דק' ללא יכולת קליטה) חובה לקחת מכשיר איתור לווייני לתקשורת.

9.3 מעקב אחר התקדמות החוליה בשטח: יהיה מעקב באפליקציה ייעודית או דיווח מיקום כל שעתיים.

9.4 הכנת מפת הטיול 1:50,000 על ניילון אטום: על גבי המפה שתחזיק החוליה יהיו מסומנים: הציר המתוכנן (באופן ברור), נקודת יציאה ונקודת סיום, נקודות דיווח למכינה, נקודות מסוכנות, נקודות מנוחה, נקודת לינת לילה (במידה ויש).

9.5 דף טלפונים לחירום: ראש החוליה יחזיק בתיק הטיול דף עם טלפונים חירום.

10. סיום הטיול

בסיום הטיול ייערך תחקיר מסכם, שיבוצע ע"י איש הצוות שאחראי על הטיול יחד עם רכז הטיולים וראש המכינה.

נוהל הוצאת סדרה/ טיול עירוני בחוליות.

נוהל זה בא להסדיר את הוצאת פעילויות עירוניות (ללא שטח) אשר מתבצעות בחוליות של עד 8 שאינם מחוייבות לתאום טיולים.

נוהל זה בא להוסיף ולחדד את המרכיבים הייחודיים הקיימים בפעילות זו ולא בא במקום התהליכים הסדורים המתבצעים להוצאת כל פעילות / טיול מהמכינה.

חשוב להדגיש כי למרות שרמת הסיכון היא נמוכה מפעילות בשטח, יש מורכבות גדולה בשליטה בפעילות כזאת בגלל פיזור החוליות במרחבים שונים ובמגוון פעילויות שונות. לכן חשוב לשים לב במיוחד לתהליך הבקרה טרום הפעילות, ולתהליכי השליטה והבקרה במהלך הפעילות.

תכנון:

1. הוצאת פעילות על פי גאנט הפעילות הקבוע.
 2. בתהליך ההכנה יש לתת דגש מיוחד לאנשי הצוות שאחראים לפעילות – חלוקת אחריות להכנה וחלוקת אחריות בזמן הפעילות.
 3. יש לבצע ניהול סיכונים לכל חוליה על פי התכנון והלוז שלה. לתדרך את איש הצוות שאחראי עליה ואת החניכים בחוליה.
 4. יש לוודא יכולת תגובה של עד שעת הגעה לכל חוליה – ניתן להשתמש בגורמים חיצוניים (לדג' הורים, מדריכים לשעבר, אנשי צוות ממכינות אחרות **בתאום וידוע מראש**).
 5. מנהל הפעילות חייב להיות איש צוות בכיר – ראש מכינה, מנהל, ראש שלוחה, רכז טיולים וכו'. מדריך שנה ראשונה במכינה לא יכול להיות מנהל הפעילות.
 6. תיק פעילות כללי חייב לכלול את המרכיבים הבאים:
 - רשימת החוליות: שמות החניכים, מספרי טל' + חניך תורן – טל' זמין לקשר כל הזמן + בעיות בריאות
 - רשימת הלוזים של כל חוליה.
 - ניהול סיכונים ספציפי לכל חוליה בהתאם לפעילויות ולמקומות בהם היא נמצאת. (דגש על תנועה, תחב"צ, אוכלוסיות מגוונות.
 - אפשרויות פינוי וטיפול רפואי לכל חוליה.
 - טבלת שליטה של כל החוליות + רשימה של צוות אנשי צוות אחראים לכל חוליה ורשימה של אנשי קשר זמינים נוספים על פי הצורך.
 - הגדרה של זמני דיווח / מעקב
 - שיחת טל' של כל חוליה עם איש הצוות האחראי על מנת לבדוק את מצבם הפיזי והנפשי של החניכים.
- א. בבוקר - ברגע ההשכמה (לראות שהכל היה בסדר בלילה)
ב. בצהרי היום - (בדיקת מצב)
ג. בהגעה למקום הלינה / לפני לינה (לראות שיש להם איך ואיפה לישון)
- הגדרת ארועים המחייבים דיווח מידי לכלל הצוות.
 - חפ"ק זמין 24 שעות.



7. תיק פעילות ספציפי לכל חוליה:

- נוהל טלפון תורן – הגדרת זמנים מדויקת של זמינות טלפונית
- מעקב אחרי החוליה – דרך אפלקציה ייעודית או דיווח לפחות בשלושה זמנים מוגדרים על מיקום החוליה (השכמה, צהרים, ערב - התמקמות ללינה)
- דף הוראות לחניך: הוראות חרום, מס' טל' לעזרה, מס' טל' של איש הצוות שאחראי על החוליה, מס' טל' של איש צוות נוסף המוגדר חפ"ק – זמין 24 שעות.
- רשימת אירועים המחייבים דיווח מידי לאיש הצוות האחראי / לחפ"ק.
- תדריך ספציפי לכל חוליה על פי המיקום ומאפייני הפעילות שלה.

ביצוע:

שילוח:

1. שילוח על ידי איש הצוות שאחראי על החוליה.
2. תדריך יציאה מאוד מפורט (הוראות בטיחות כלליות והוראות בטיחות ספציפיות לכל חוליה. רשימת ציוד אישית וחולייתית, התנהגות בחרום, ביגוד שתיה, חציית כבישים, קור חום גשם, איסור על שחייה. איסור על פיצול חוליה, שמירה על בטיחות רגשית של חברי החוליה, לעמוד בנהלי המכינה.)
3. איש הצוות חייב לוודא – נהלי תקשורת, מעבר על ניהול סיכונים ספציפי, דף הוראות לחניך – לכל חניך. מצב בריאותי של כל היוצאים ווידוא שמות החוליה והיוצאים בכל חוליה.
4. בקרה טרום פעילות:
5. בזמן הכנת הפעילות וכחלק מגאנט הוצאת הפעילות, על מנהל פעילות לוודא כי מגוון הפעילויות ומגוון המקומות ודרכי גישה אליהם הינן בטוחות ושנעשה ניהול סיכונים ספציפי לכל חוליה.
6. כל איש צוות חייב לעבור תחקיר מקדים אצל ראש המכינה ומנהל הפעילות על כל אחת מהחוליות שתחת אחריותו.

בקרה לאחר השילוח:

1. באחריות איש הצוות שאחראי על חוליה לעקוב אחרי החולייה ולדעת את מיקומה המדויק על פי מה שהוגדר (אפלקציה או דיווח שלוש פעמים ביום)
2. בקרה פיזית או טלפונית – שיחה (לא הודעה) לפחות פעם ביום עם איש צוות. (לוודא בריאות נפשית ופיזית של החניכים)
3. דיווח שוטף לחפ"ק על מיקום החוליות.
4. דיווח למנהל הפעילות ולראש המכינה על כל ארוע חריג באחת החוליות.
5. כל ערב דיווח לחפ"ק + מנהל הפעילות + ראש המכינה על הגעה לנק' הלינה של כלל החוליות ועל מצב החניכים.
6. על מנהל הפעילות לוודא בסוף כל יום שאחראי החוליה דיברו עם כל החוליות "ועורך סגירת יום" ומדווח לראש המכינה שהיום עבר בשלום

