



מענקי חדשנות בתעסוקה

מסלול שנת מעבר לצעירים
מהחברה הערבית



מי אנחנו?



זרוע העבודה



הובלה ויישום מדיניות ממשלתית אפקטיבית להבטחת שוק עבודה מתקדם, יעיל ובטיחותי המספק הזדמנויות תעסוקה בתנאים הולמים לכל

חזון



קידום הון אנושי וסביבה תעסוקתית העונים על צרכי שוק התעסוקה המשתנים, תוך שמירה על זכויות העובדים, וחתירה לצמיחה ושיפור הפריון במשק

ייעוד



אוכלוסיות המינהל





פעילות המינהל



25,000

משתתפים חדשים
בתקופת הקורונה

7,500

מועסקים חדשים
בתקופת הקורונה



149,000

משתתפים
2018-2020

62,000

מועסקים
2018-2020



51

מרכזי הכוון
תעסוקתי בפריסה
ארצית

148

מוקדי תוכניות
תעסוקה בפריסה
ארצית

+ מסלולים מיוחדים להייטק, לנשים, בצבא ובשרות האזרחי



על מה נדבר?

- ← מנגנון מענקי חדשנות בתעסוקה
- ← היכן נמצא המידע
- ← מסלול ראשון – לקחים
- ← מסלול שני – דגשים חשובים
- ← תשובות לשאלות נוספות ששאלתם/ן



מנגנון מענקי חדשנות בתעסוקה



מענקי חדשנות - הקונספט

חלוקת המענקים תתבצע על בסיס הקצאה
תחרותית



כלי חדש ב"ארגז הכלים" הממשלתי



אמונה בעבודה רב-מגזרית



מבוסס על דוגמאות ולמידה מהארץ ומהעולם



סיוע בהצמחת "אקוסיסטם התעסוקה"
בישראל



מסלולים שונים בתחום התעסוקה בהתאם
לצרכים המקצועיים



הצפת האתגרים וקבלת הפתרונות מהשוק





מענקי חדשנות - מאפיינים

הצבת האתגר במרכז



בירוקרטיה מופחתת



מיזמים תחומים ומוגדרים בזמן



תהליך מהיר ביחס לקיים



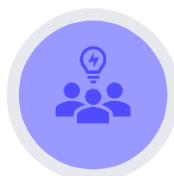
הסכמה על אבני דרך ויעדי ביצוע



שיעור השתתפות ממשלתי
עד 75%



מנגנון חדש –
פתוחים לרעיונות והצעות לשיפור



חיבור לגורמי המקצוע לקידום הנושא
ברמה הלאומית





בתכלס, מה אנחנו מחפשים?





איפה המידע נמצא?



מנגנון ממשלתי חדש
להצמחת מיזמים
לקידום התעסוקה בישראל



מענקי
חדשנות
בתעסוקה

מתוך אמונה כי שיתופי פעולה רב-מגזריים מעודדים חדשנות ויצירתיות ומתוך תפיסה המבקשת לשים במרכז את האתגרים המקצועיים פיתחנו מנגנון ייעודי הפונה לקהילת החדשנות הישראלית במטרה להצמיח מיזמים לקידום התעסוקה בישראל.

מנגנון זה מאפשר למשרד העבודה לייצר התקשרויות יעילות יותר המותאמות לצרכי המגזר העסקי, היזמי והחברתי וכן מאפשר הקצאת משאבי ידע ותקציב משמעותיים. זאת, על מנת לייצר אקו-סיסטם אפקטיבי לפיתוח כלים משלימים לפעילות הקיימת ולעודד חדשנות לקידום התעסוקה והכלכלה בישראל.

במסגרת מנגנון מענקי החדשנות בתעסוקה, המשרד יפרסם מעת לעת מסלולי הגשה לבקשת מענקים לפיתוח מענים חדשניים מכווני אתגרי תעסוקה/קהלי יעד ממוקדים. המסלול הראשון הינו מסלול רחב מטעם **מינהל תעסוקת אוכלוסיות**, אשר נועד לקבל הצעות במספר תחומים ועבור אוכלוסיות מגוונות, תוך התמקדות מיוחדת גם באוכלוסיות שנפגעו תעסוקתית ממשבר הקורונה.

<https://govextra.gov.il/labor/innovation-grants/home> או פשוט בגוגל "מענקי חדשנות בתעסוקה"

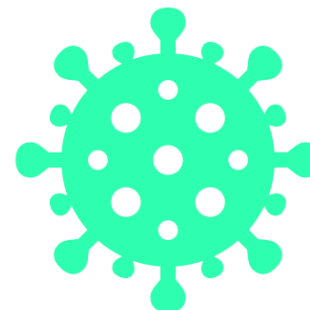


מסלול ראשון – עדכון וייעול



מסלול ראשון - קורונה

- 1 המסלול היה מיועד לטיפול בכלל אוכלוסיות המנהל ובמפוטרי תקופת הקורונה
- 2 172 בקשות הוגשו סה"כ, מתוכן נבחרו 8 מיזמים אשר חתמו על הסכם מול המשרד
- 3 סה"כ ניתנו מענקים בסך 11 מיליון ₪
- 4 מבין הזוכים ישנן 5 עמותות, שתי חברות עסקיות ועוסק מורשה אחד
- 5 המיזמים הזוכים מציעים פתרונות שונים לשילוב בתעסוקה עבור אוכלוסיות מגוונות



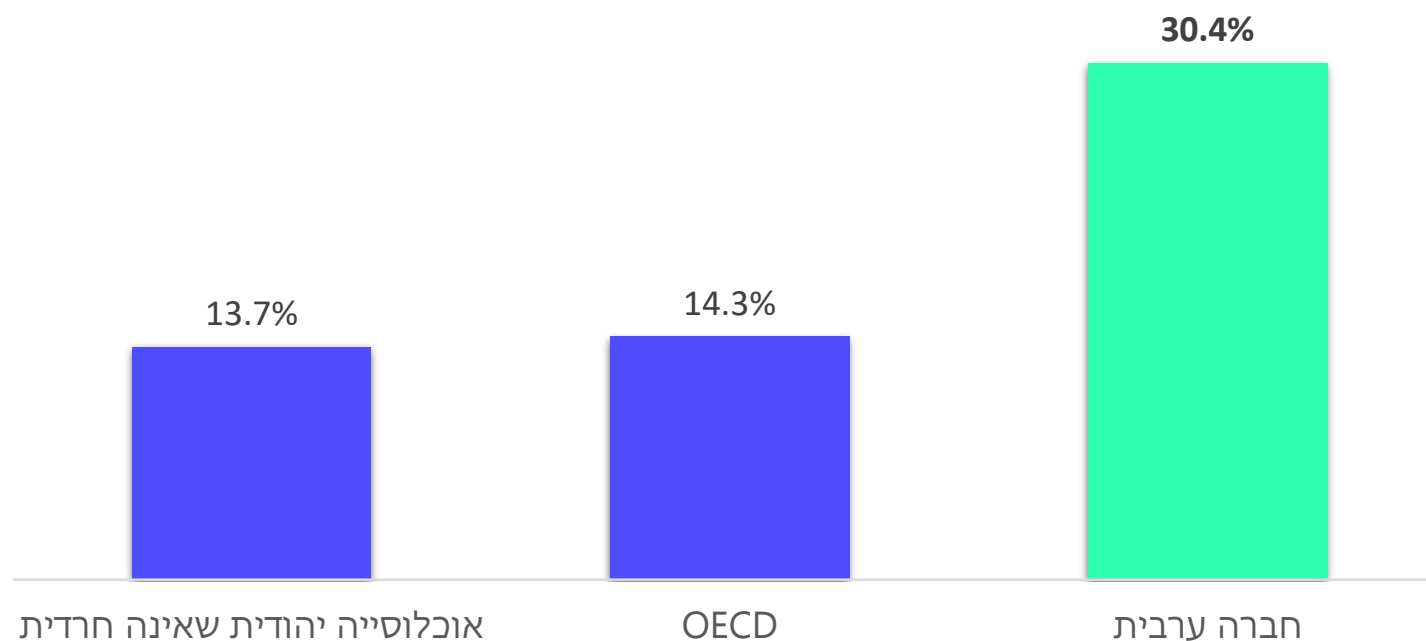


מסלול שני – דגשים חשובים



תמונת מצב – חברה ערבית

שיעור הצעירים והצעירות בגילאי 18-24 שאינם
לומדים או מועסקים





קהל היעד

צעירים בגילאי 17-24 מהחברה הערבית
לרבות החברה הבדואית ומזרח ירושלים,
אך ללא האוכלוסייה הדרוזית והצ'רקסית.
העונים על אחת או יותר מההגדרות הבאות:

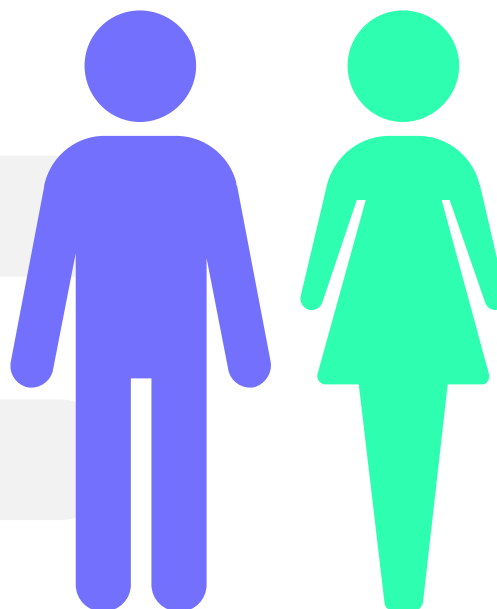
1. בעלי השכלה תיכונית לכל היותר.

2. גברים צעירים אשר עומדים בתנאים

המצטברים הבאים:

1. אינם בתהליכי הכשרה, לימודים או תעסוקה
במשך שנה לפחות

2. נשרו ממערכת החינוך ו/או
ממסגרות חינוכיות חלופיות אחרות





אתגרים מרכזיים – צעירים ערבים

פריפריאליות
וריחוק גיאוגרפי

רמת בשלות
ומוכנות

פערי שפה

הסללה חברתית

דעות קדומות
ואפליה

פערים חינוכיים



שנת מעבר



יצירת אופק תעסוקתי איכותי לקהל היעד על ידי שילובם במסגרות פורמליות של תעסוקה, לימודים גבוהים והכשרות מקצועיות

יעוד



יצירת מסגרות המעניקות הזדמנויות לפיתוח קריירה לצעירים בחברה הערבית תוך התמודדות עם החסמים הייחודיים והצרכים הספציפיים של אוכלוסייה זו

חזון



הטמעתן של תכניות והגדלת החשיפה אליהן, כך שהשתתפות בהן תהפוך להיות צעד טבעי לאחר סיום התיכון

מטרת על



רכיבי חובה

פירוט מסגרת הפעילות, אורך תקופת הפעילות והשירותים הניתנים למשתתפים.

פירוט אופן השיווק וגיוס מהשתתפים, תוך התייחסות ושיקוף האתגרים של אוכלוסיית היעד.

חשיפה, הכוון והפניה להשלמת השכלה/השכלה תעסוקתית, לרבות ליווי ותמיכה במהלך הלימודים.
במידה ומתוכננים שיתופי פעולה עם זרוע העבודה יש לציין זאת **במפורש** ולשקף זאת בתקציב.

1

2

3





אמות מידה לבחינת ההצעה

חלוקת הניקוד	פירוט	ניקוד	אמת מידה
20%	"מרחק" אוכלוסיית היעד מפוטנציאל תעסוקתי	30%	מענה לאתגרי המסלול
5%	התאמה למאפייניו הייחודיים של אוכלוסיית היעד		
5%	רלוונטיות התכנים לעולם התעסוקה ולאוכלוסיית היעד		
10%	פירוט יעדים ומדדים ריאליים התואמים את יעדי המשרד	20%	אפקטיביות
5%	פירוט אבני דרך		
5%	יעילות כלכלית		
5%	ישימות ובשלות פיננסית	20%	ישימות
5%	הכרות עם שחקנים נוספים בשדה וביסוס שת"פים עם גורמים רלוונטיים		
10%	חיבור משמעותי לאוכלוסיית היעד ו/או תכנית לגיוס מהיר של משתתפים		
	למבקש המענק ולצוות המקצועי רקע וניסיון מקצועי בתחומים המקצועיים והכרות ועבודה מול אוכלוסיית היעד ו/או החברה הערבית	20%	מקצועיות הצוות
	מענה חדשני ביחס להגעה לאוכלוסיית היעד וביחס למענים הקיימים בשוק ו/או המענים שמספקת היום זרוע העבודה	10%	חדשנות



איך מגישים?

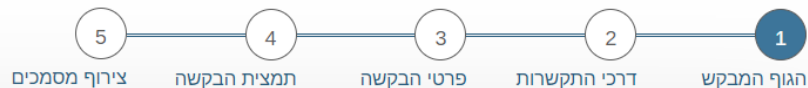
מדינת ישראל
משרד העבודה, רוחה ושירותים חברתיים
זרוע העבודה

gov.il

שלחה ✉️ בדיקת תקינות ✓ תצוגה מלאה 📄 קבצים מצורפים 📎 שמירה 📁

עזרה ומידע ?
סימוכין: 4833

הגשת בקשה למענקי חדשנות בתעסוקה



הגוף המבקש

שדות המסומנים בכוכבית (*) הם שדות חובה
האמור בטופס זה בלשון זכר אך מיועד לשני המינים

* סוג הגוף המבקש

חל"צ	עמותה	עוסק פטור	עוסק מורשה	שותפות רשומה	חברה
------	-------	-----------	------------	--------------	------

* שם הגוף המבקש

שם קודם

תאריך הקמה

dd/mm/yyyy

מספר ח"פ (חברה פרטית)

מספר עוסק מורשה / פטור

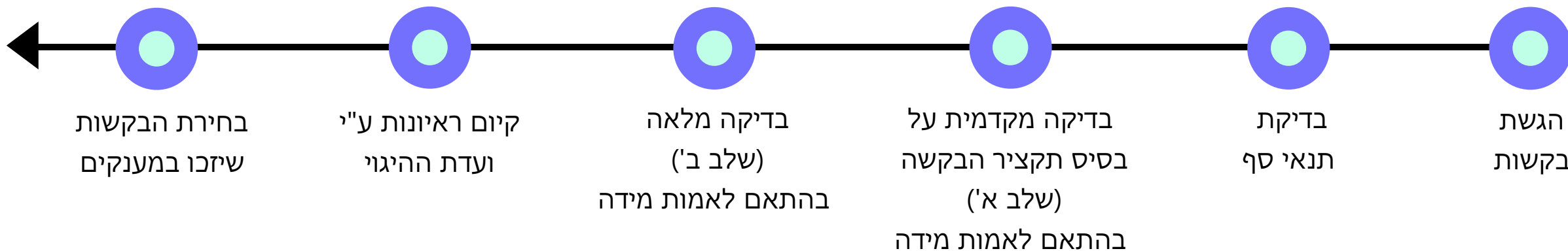
מספר עמותה

* תיאור פעילות הגוף המבקש

לשלב הבא <



תהליך הבדיקה





דגשים להגשה

עלויות התפוקות

אבני הדרך צריכות לכלול **יעדים אופרטיביים**
וחלוקה של שיעור המענק בהתאם להוצאות לכל
אבן



25% השתתפות עצמית בתקציב

תקרת המענק הינה **75% מסך תקציב המיזם**, יש
לוודא שהבקשה והתוכנית העסקית עומדים בתנאי זה
לא ניתן לקבל מימון ממשלתי נוסף



מע"מ

התוכנית העסקית תכלול **עלויות מע"מ** למבקשים
החייבים בכך



הצהרת ניסיון קודם

בנספח הניסיון של המבקש והצוות, **לא** ניתן לקחת
בחשבון כניסיון **פרויקט עתידי** שטרם החל



אבני דרך

כל תוכנית תכלול 3-5 אבני דרך בהתאם למפורט
בנוהל המסלול



תקופת ההפעלה

תקופת ההפעלה **לא תעלה על 24 חודשים**



מקדמות

לא יינתנו מקדמות בגין המענק, המענק ינתן רק
לאחר עמידה באבני הדרך שנקבעו



רכיבי חובה

יש להקפיד שהתוכנית המוגשת תכלול את **כל**
שלושת רכיבי החובה המפורטים בנוהל המסלול





הגשה מקוונת

טיוטת בקשה

המערכת מאפשרת לשמור טיוטא מומלץ לשמור בקובץ נפרד ולהדביק במערכת ההגשה כאשר מוכנים להגיש



הגשה

בעת ההגשה יש להקפיד על צירוף ושליחת **כלל הקבצים והטפסים הנכונים** למקום הנכון



תקלות בשליחת הבקשה

יש להמנע בשימוש בסימנים במידת האפשר (<> &)



מועד ההגשה

מומלץ לא לחכות ליום ההגשה האחרון, **לא יתקבלו בקשות שיוגשו באיחור**



חתימות

יש לשים לב כי כל המסמכים חתומים כנדרש, ובמסמכים הרלוונטיים גם ע"י רו"ח או עו"ד





תשובות לשאלות נוספות ששלחתם.



← שאלה

האם ניתן להכשיר בני 17 הלומדים בכיתה יב' כפי שצויין בסעיף 4?

← תשובה

לא, מסלול זה מיועד עבור מסיימי תיכון או נושרים ממסגרת תיכונית (או דומה לה) שלא היו בשום מסגרת במהלך שנה. ניתן להגיש בקשה למענק בהתייחס לתלמידים שסיימו יב' - כאמור בסעיף 4.1



שאלה ←

האם המסלול מתאים לבוגרי תיכונים לשם הכנתם להכוונה וסיוע בהשתלבות ובהצלחה בהשכלה גבוהה (בתחומים שמתאפיינים באחוזי נשירה גבוהים מהאקדמיה) ובמטרה ארוכת טווח להשתלבות בתעסוקה איכותית בפריזון גבוה מאוחר יותר (עם תום הלימודים)?

תשובה ←

כן, בהתאמה לסעיף 4.1



שאלה ←

האם המסלול יכול להתאים לבוגרי מכללות עם ממוצעים נמוכים אשר עקב הטיה בתעשייה לא מצליחים להשתלב בתעסוקה איכותית על פי השכלתם וכישוריהם (גם אם היו יכולים להשתלב בתעסוקה אחרת) במטרה לשלב אותם בתעסוקה איכותית בפריון גבוה?

תשובה ←

לא, מטרת מסלול זה הוא הכוונה לבעלי השכלה תיכונית לכל היותר, ו/או נושרים אשר לא היו בשום מסגרת במהלך שנה.



שאלה ←

האם נושרי אקדמיה נכלל בקהל היעד?

תשובה ←

לא. ראו סעיף 4. המסלול מוגדר עבור בוגרי תיכון עם השכלה תיכונית לכל היותר או נושרים ממערכת החינוך אשר לא היו בשום מסגרת במשך שנה.



← **שאלה**

האם התכנית שתוגש יכולה להיות ברמת הכוון, ייעוץ והפניה בלבד
להשלמת השכלה/הכשרה ולא ביצוע הכשרה בפועל?

← **תשובה**

לא, ראו סעיף 5 למסלול.



שאלה ←

בסעיף 11.1 לנוהל המסלול צוין גובה מינימלי למענק. האם יש גובה מקסימלי, אם כן מה גובה הסכום?

תשובה ←

כאמור בסעיף 4.6.1 בהוראת מנכ"ל ובסעיף 11.2 לנוהל המסלול, השתתפות המשרד (סכום המענק) לא יעלה על 75% מסך עלות התכנית כפי שהוגדרה במסגרת הבקשה למענק.



← שאלה

האם המסלול יכול לשמש השלמה/מטצ' למימון ממשלתי אחר/נוסף?

← תשובה

לא, במסלול קורונה הובהר כי ההתייחסות היא לתקציבים שמקורם בתקציב המדינה, ובכלל זה תמיכות מתקציב המדינה לפי סעיף 3א לחוק יסודות התקציב, התשמ"ה-1985 או כספים שמקורם בכספים המועברים מגופים מתוקצבים על פי סעיף 21 לחוק יסודות התקציב, למעט הכנסות ממפעל הפיס והמועצה להסדר הימורים בספורט. יודגש עם זאת, כי בשיקול דעת הועדה לקבוע אם כספים אשר הועברו מגוף מתוקצב המשמש כצינור עבור תרומות מיועדות שהועברו על ידי גורם חיצוני, יימדדו כחלק מהמקורות העצמיים של מקבל המענק. למען הסר ספק, מובהר כי בסעיף 5.4 להוראת המנכ"ל הכוונה היא כי לא ניתן לקבל מענק עבור תוכנית הנתמכת כבר ע"י משרד ממשלתי אחר, ועל מבקש המענק להעמיד את יתרת הסכום למימון התוכנית ממקורותיו העצמיים (ולא מדמי השתתפות הנגבים מהמשתתפים או ממימון ממשלתי אחר).



← שאלה

התוכנית יכולה להיות יותר משנה או רק חד שנתית?

← תשובה

מקסימום 24 חודשים.

כאמור בסעיף 12.2, הוועדה רשאית לקבוע במקרים חריגים תקופה שונה

מ-24 חודשים.



שאלה ←

האם ניתן להעניק תשלום/מלגה למשתתפים בתוכנית במהלך השנה?

תשובה ←

המשרד אינו מתערב בחלוקת מלגה או תשלום למשתתפים, ובלבד שהתוכנית תעמוד באבני הדרך כפי שאושרו כאמור בסעיף 13 למסלול.



תודה!

כתובת המייל שלנו:

Innovation.Grants@labor.gov.il