



מכרז פומבי מס' 27/2025

אספקת מדים

נספח ט"ו 4. –

אפיון טכני לסל מוצרים מס' 4 –

סריג קרדיגן

1 כללי

- 1.1 המפרט בסל זה מתארים את הדרישות הכלליות ואת הדרישות הטכניות של סריג קרדיגן.
- 1.2 כל הפריטים ייוצרו בגוון שחור.
- 1.3 רכש זה מתייחס לסריג קרדיגן המותאם לדרישות וצרכי הרשות הארצית לכבאות והצלה כפי שהם מוגדרים במפרט זה כפריט ייעודי מוגמר.

2 מסמכים ישימים

- 2.1 **מסמכים ממשלתיים**
תקן ישראלי מספר 2859- בחינה מדגמית לפי תכונות איכותיות- תקן לבדיקת איכות קבלה.
- 2.2 **מסמכים ממשלתיים זרים**
ISO/IEC 17025 - General requirements for the competence of testing and calibration laboratories תקן הסמכת מעבדות.
- 2.3 **נספחים**
נספח א'- דרישות האיכות והתקינה
נספח ב'- מיתוג

3 דרישות

- 3.1 נתוני הבד הטכניים נדרשים להיות מוצגים בתיעוד מעבדתי פר סידרת ייצור.
- 3.2 **עיצוב** הפריטים הסופי יאושר בשלב אישור הדגמים טרום הייצור.
- 3.3 **דיגום** המדים, **עיצוב** החלקים והתפרים, עיצוב המראה והנראות הכללית הסופית לרבות אופן עיבוד האביזרים כולל עיבוד הגימור והסיומות, נדרשים להיות זהים ואחידים.
- 3.4 **מידות**: הספק יגיש טבלת מידות סופית ושרטוט שיטת המדידה לאישור הרשות הארצית לכבאות והצלה לאחר סיום תהליך אישורי הדגם והסטים המדורגים.
- 3.5 **אישורי דגם ובחינת קבלה** לרבות כל שלבי המכרז והמפרט הטכני, משלב אישור הבדים ועד לשלב בחינת הקבלה תעשה על פי תוכנית הבטחת האיכות. הספק יחל ביצור דגמים או ייצור שוטף או יתאם אספקת טובין רק כשברשותו נמצא אישורים חתומים תואמים על ידי הגורם הטכני של הרשות הארצית לכבאות והצלה.

3.6 תדמיתן

לאחר קביעת זוכה, בהנחה ולאחר הפעם הראשונה הזוכה לא הצליח להגיע לרמת התאמת הגזרה הנדרשת ע"י המתפרה המייצרת את הסט המדורג, הרשות רשאית לדרוש ליווי תדמיתן (ע"ח הזוכה) במתקן הרשות. התדמיתן יתכנן בצורה מיטבית את גזרות הפריטים והתאמתם למבנה הגוף ומתאר הפעילות הנדרש - בהתאם לעיצוב המתואר במפרט/מכרז זה ובהתאם לאי ההתאמות שיעלו.

סל מס' 4

סריג קרדיגן

1. כללי:

- 1.1 מפרט זה מתייחס לקרדיגן.
- 1.2 קרדיגן לנשים עם צווארון גולף קצר, רוכסן פטנט באמצע קדמי וכותפות.
- 1.3 חוט סריגה 45% כותנה - 55% אקרילן.
- 1.4 צבע: שחור או כל צבע אחר שיוזמן.
- 1.5 דרישות נוספות ובדיקות איכות בהתאם למפורט בנספח א'.

2. עיבוד:

- 2.1 כל חלקי הקרדיגן, למעט סרטים, ייסרגו במכונת סריגה שטוחה.
- 2.2 כל חלקי הקרדיגן ייחברו בתפרי חיבור "קטל" (או דמוי "קטל") או אוברלוק.
- 2.3 תפרי הכתף ייוצבו באמצעות סרט ארוג למניעת מתיחת הכתף.
- 2.4 עיבוד קצה פתח קדמי באמצעות סרט סרוג מהחוט של גוף הסריג- ריב 1/2 או 2/2 או סרט עיבוד ייעודי.
- 2.5 צווארון חצי גולף, התחלת סריגה במכפלת הגוף וחפתים (קצה השרוול)- סריגת ריב 1/1 או 2/2 בגובה של כ-7 ס"מ.
- 2.6 בקו הכתף, ייתפרו כותפות בגודל 4 X13 ס"מ מבד מסרט סרוג יציב ומחוזק, קצה הכותפת משולש. הכותפת תסגר ע"י כפתור בקוטר כ- 15 מ"מ בגוון הסריג. אורך פונקציונלי של הכותפת 10.5 ס"מ (מרחק בין תפר חיבור לכתף לאמצע איבקה). הכותפת תמוקם במקביל לקו תפר הכתף-, כ- 1 ס"מ לכיוון הקדמי, מיקום הכפתור לסגירת הכותפת במקביל ובהתאמה- 10.5 ס"מ מתפר הכתף.
- 2.7 רוכסן ספירלי YKK או SBS עם ראש רוכסן מתכת כסוף ולשונית משיכה ארוכה מוכספת- יש לאשר עיצוב לפני ייצור.

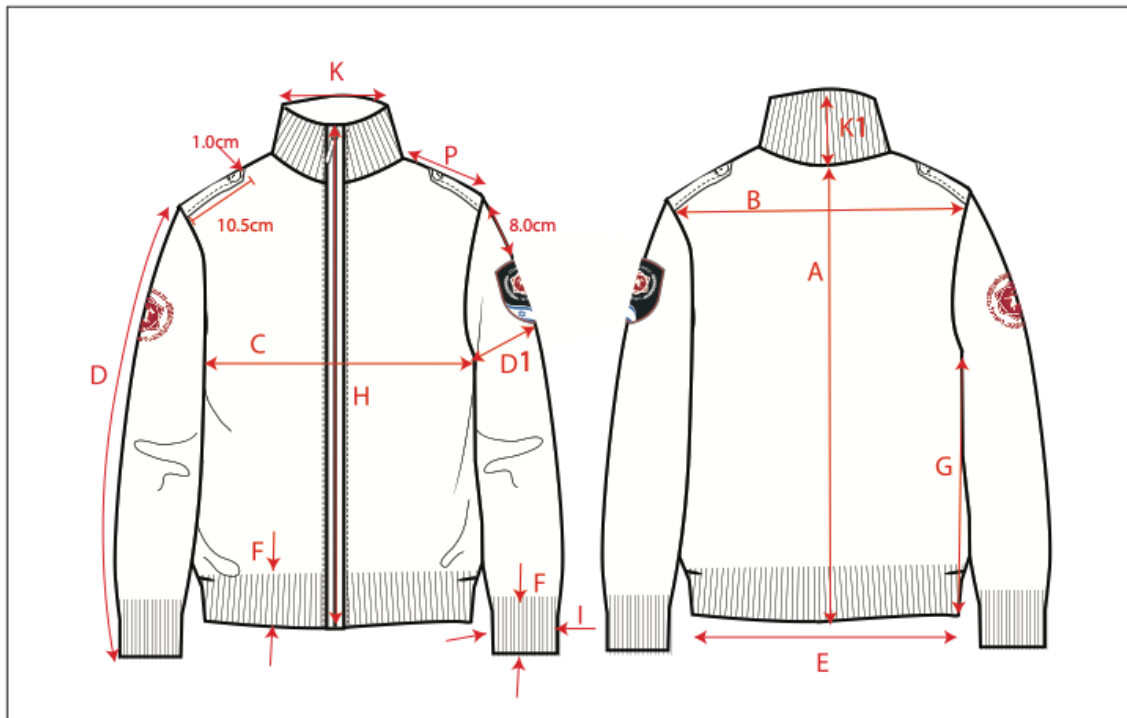
3. מיתוג:

- 3.1 ע"ג שרוול שמאל תג שרוול כבאות והצלה **גדול רקום** עפ"י גרפיקה מצורפת בנספח גרפיקה סעיף 1.2.1 התג ייתפר בהיקפו, על גבי שולי הרקמה החיצונית למניעת התרוממות השוליים. התג ימוקם במרכז השרוול על ציר הרוחב ובמרחק כ- 8 ס"מ מראש השרוול.
- 3.2 באיתור מקביל למיקום תג השרוול ייתפר תג רקום של סמל כב"ה עגול בקוטר: 7 ס"מ בהתאם לגרפיקה בנספח הגרפיקה סעיף 2.

4. טבלת המידות לקרדיגן לנשים:

| פרמט ר | תיאור | מידה | | | | | | | | |
|-----------|-----------------------------------|----------|----------|----------|----------|----------|---------|------|------|------|
| | | XS | S | M | L | X L | 2X L | 3XL | 4XL | 5XL |
| A | אורך אמצע גב כולל התחלת סריגה | 70 | 70 | 71 | 72 | 73 | 74 | 74 | 75 | 75 |
| B | מרחק בין שרוולים | 40 | 40. 5 | 42. 5 | 44. 5 | 46. 5 | 48.5 | 50.5 | 52.5 | 54.5 |
| C | 1/2 חזה | 49 | 51 | 55 | 59 | 63 | 67 | 71 | 75 | 79 |
| D | אורך שרוול כולל התחלת סריגה | 64. 5 | 65 | 66 | 67 | 68 | 69 | 69 | 69 | 69 |
| D1 | 1/2 זרוע | 19. 5 | 20 | 21 | 22 | 23 | 24 | 25 | 26 | 27 |
| E | 1/2 מכפלת הגוף | 33. 5 | 35. 5 | 39. 5 | 42 | 45 | 48 | 52 | 56 | 60 |
| F | גובה ריב/פטנט (בגוף ובשרו וליים) | 7 | | | | | | | | |
| I | 1/2 פתח שרוול | 8 | | | 9 | | | 10 | | |
| H | אורך רוכסן | 72 | 72 | 73 | 74 | 75 | 76 | 76 | 77 | 77 |
| K | רוחב פת צוואר בגב | 16 | 16. 5 | 17. 5 | 18. 5 | 19. 5 | 21 | 22.5 | 24 | 25.5 |
| K1 | גובה צווארון | 7 | | | | | | | | |
| G | אורך תפר צד | 44. 5 | 44 | 44 | 44 | 44 | 44 | 43 | 43 | 43 |
| P | אורך כתף | 12 | 12 | 12. 5 | 13 | 13. 5 | 13.8 | 14 | 14.5 | 15 |

5. שרטוט:



נספח א'

1. סריג קרדיגן - דרישות טכניות

| מס' ד" | שם הפרי ט | מס' מפ רט | צב ע | מבנ ה הב ד | הרכב באחוזים | | | משק ל %5+ גר"/מ ר (סעיף 2.2 ברשי מת התקנ ים) יאוש ר טולרנ ס משק ל רק כלפי מעלה | פילינג ג (סעיף 2.3 ברשימ ת התקני ים) ס | יציבות מימדים (סעיף 2.4 ברשימת תקנים) X5 בטמפי של 40 מעלות צלזיוס ייבוש בטמפי גבוהה האחוז המצוין הוא המקסימלי | מראה המוצר לאחר 10 כמחזורי כביסה (סעיף 2.5 ברשימת התקנים) | יציבות גוון בכביסה ולזיעה (סעיפים 2.6,2.7 ברשימת התקנים) | אחר |
|-----------|-----------------|-----------------|----------|------------------------|-----------------------|------------------|-----|--|--|---|--|---|----------|
| | | | | | בנות נה | פולי אסט ר | אחר | | | | | | |
| 1 | קרדיגן ן | 1 | שח ור | סריג ה שטו חה | 50 אק ריל יק | - | 05 | 250- 260 | 3.5 | +/-3% | 3.5 | 4 | 12 גייגי |

2. רשימת תקנים:

יש להגיע לתוצאה הנדרשת בטבלה על פי התקנים הבאים-

2.1 הרכב:

הרכב איכותי S.H.Method No. 22
 הרכב כמותי AATCC20 /B.S 4407/ASTMD 629/EN ISO 1833

2.2 משקל:

ASTM D 3776

2.3 פילינג:

ASTM-D 3512-02, 30 דקות (בד ללא כביסה).

2.4 יציבות מימדים בכביסה:

יציבות מימדים בכביסה ISO 3759, ISO 6330
 תכנית כביסה: 5A 40°C
 מייבש חום גבוה.

2.5 בדיקת מראה המוצר לאחר 10 מחזורי כביסה - טמפ' 40°C מייבש חום גבוה.

- בנוסף לדרישות התקן המעבדה תציין כל חריגה שתופיע בפריט עקב הכביסה :
שעירות, שברים בבד, דהייה, פרימה, ספירליות, תזוזת ביטנה, התכווצות וכו.

2.6 יציבות גוון בכביסה : לפחות 4- (סקאלה 1-5)

יציבות גוון לכביסה 40°C ISO 105 C06.

2.7 יציבות גוון לזיעה : לפחות 4- (סקאלה 1-5)

יציבות גוון לזיעה ISO 105 E04

נספח ב'

גרפיקה ומיתוג

- יש לאשר גרפיקה וצבעים של הדפסות ורקמות לפני ביצוע.
- **בהתאם להנחיות כל מפרט טכניקת ביצוע כל אחד מסוגי המיתוג באמצעות דפוס מדבקה/ רקמה ישירה ע"ג שרוול הפריט (לא תפירת של פאטצ' לשרוול), על מסגרת הפאטצ' החיצונית להיות נקייה לחלוטין מחוטים.**
- על איכות דפוס מדבקה המיתוג להיות מתאימה לפריט מסוג סריג אשר נדרש לעמוד בריבוי כביסות, ללא קילוף או דהייה. על רזולוציית ההדפסה להיות גבוהה ובהתאמה לגוונים המוגדרים בנספח המיתוג.
- רקמות בעלות צפיפות תכים מקסימלית כל עוד לא נוצר עיוות של הרקמה/ הפאטצ' / התג.
 1. תג שרוול- בהתאם לדוגמא מאושרת- רקמה על גבי בד אריג דיאגונל שחור.
 - 1.1 טכניקה: רקמה
 - 1.2 מידות:
 - 1.2.1 תג/ פאטצ' גדול: 12 ס"מ גובה, רוחב בפרופורציה לגרפיקה.
 - 1.2.2 תג/ פאטצ' קטן: 9 ס"מ גובה, רוחב בפרופורציה לגרפיקה.
 - 1.3 צבעים:
 - 1.3.1 רקע- שחור, במקרה של פאטצ' רקום -הרקע ברקמה מלאה.
 - 1.3.2 טקסט וגרפיקה פנימית, רקע דגל- לבן.
 - 1.3.3 פסים דגל ישראל- כחול עפ"י דוגמא להכוונה.
 - 1.3.4 מסגרת פנימית ורקע פנימי: בורדו פנטון 7621C.
 - 1.3.5 מסגרת חיצונית לורקס כסוף.



2 רקמת/ דפוס סמל הרשות הארצית לכבאות והצלה-
טכניקת ביצוע בהתאם לסוג הפריט המוזמן

2.1 גוון בורדו פנטון 7621c

2.2 קוטר 7 ס"מ.



3 דפוס גב:

3.1 טכניקה : הדפסה

3.2 צבע : בורדו פנטון 7621C- יש לאשר גוון לפני ביצוע.

3.3 גובה אות : בהתאם למידת רוחב הכיתוב

3.4 רוחב כיתוב (שורה עליונה)- 32 ס"מ, שורה תחתונה ממורכזת.

3.5 פונט : אריאל

כבאות והצלה

לישראל

4 סמל לוחם אש

4.1 טכניקה: הדפסה

4.2 מידות: רוחב 7 ס"מ

4.3 צבעים:

4.3.1 בורדו פנטון 7621C- יש לאשר גוון לפני ביצוע

4.3.2 אפור כהה- COOL GRAY 11C

4.3.3 אפור- COOL GRAY 6C

4.3.4 לבן אופטי



