



מרכז המידע והידע הלאומי למערכה בקורונה
מסמך מספר 134

לאור ההתפשטות המהירה של המגיפה בישובים החרדיים נדרש לספק מענה ייעודי (בידוד, אכיפה, הסברה) לישובים

1. בעקבות שיעור הנדבקים הגבוה במגפת הקורונה בקרב המגזר החרדי בשבוע האחרון בוצע ניתוח של נתוני התחלואה בישובים בעלי שיעור גבוה של אוכלוסייה חרדית: בני ברק, אלעד, מודיעין עילית, ביתר עילית ובית שמש. יצוין, כי **כי ב-22 ביוני בלבד זהו 69 חולים חדשים בישובים אלה** (ראו נספח א').

2. **בני ברק – בשבוע האחרון** נמשכה העלייה התלולה במספר החולים בעיר. **זהו בעיר 173 חולים חדשים** (זאת למרות שהיו מעט מאוד בדיקות בעיר בימים שבת וראשון, ה-20-21 ביוני). במהלך התקופה הנבחנת התקיימו 3,742 בדיקות לתושבי העיר, (שיעור של 187 בדיקות ל-10,000 איש) **ושיעור הבדיקות החיוביות – המצוי במגמת עלייה - עמד על 4.6%** (פי 2 מהשיעור הארצי). יצוין, כי **שיעור הבדיקות החיוביות הגבוה יחסית נשמר כבר למעלה משלושה שבועות ברצף, דבר שמעיד על תחלואה גבוהה בעיר**. 81% מהחולים החדשים השבוע הם מתחת לגיל 50. **התחלואה התפשטה בכל העיר**, כאשר השכונות בהן קיים ריכוז גבוה במיוחד של חולים חדשים השבוע הן: קריית וז'ניץ, גבעת סוקולוב ואור החיים-רמת אהרון (ראו נספח ב, ג').

3. **אלעד – בשבוע האחרון** נמשכה העלייה התלולה במספר החולים בעיר. במהלך השבוע האחרון **זהו 48 חולים חדשים** (זאת למרות שהיו מעט מאוד בדיקות בעיר בימים שבת וראשון, ה-20-21 ביוני). במהלך השבוע בוצעו 836 בדיקות לתושבי העיר (שיעור של 167 בדיקות ל-10,000 איש). **שיעור הבדיקות החיוביות מצוי במגמה עלייה והוא עמד השבוע על 5.7%**. כ-96% מהחולים החדשים הם מתחת לגיל 50. השכונות המרכזיות בהן קיים ריכוז

החולים החדשים הגדול ביותר הן: רובע ד' והאזור המזרחי של רובע א'. (ראו נספח ד', ה')

4. **ביתר עילית** – בשבוע האחרון נמשכה העלייה במספר החולים בעיר. במהלך השבוע **זוהו 25 חולים חדשים** (מתוכם 12 חולים ב-22 ביוני), כאשר בשבוע שקדם לו זוהו בעיר 8 חולים בלבד. במהלך השבוע בוצעו 412 בדיקות לתושבי העיר - **שיעור נמוך יחסית של 68 בדיקות ל-10,000 איש**. **שיעור הבדיקות החיוביות היה השבוע 6%**. כל החולים החדשים הם מתחת לגיל 50. **התחלואה מפוזרת על פני כל שכונות העיר** (ראו נספח ז').

5. **מודיעין עילית** – בשבוע האחרון נמשכה העלייה במספר החולים בעיר. בתקופה הנבחנת **זוהו 19 חולים חדשים** (מתוכם 9 חולים ב-22 ביוני), כאשר בשבוע שקדם לו זוהו בעיר 9 חולים בלבד. במהלך השבוע בוצעו 744 בדיקות לתושבי העיר - **שיעור נמוך יחסית של 99 בדיקות ל-10,000 איש** - ושיעור הבדיקות החיוביות עמד השבוע על 2.5%. כל החולים החדשים הם מתחת לגיל 50. **התחלואה החדשה מרוכזת בעיקר בשכונות הצפוניות של העיר** (ראו נספח ו').

6. **בית שמש** – בשבוע האחרון **זוהו בעיר 23 חולים חדשים** (ולמרות שהיו מעט מאוד בדיקות בימים שבת וראשון, 20-21 ביוני), כאשר בשבוע שלפני כן זוהו בעיר 14 חולים חדשים. במהלך השבוע בוצעו 727 בדיקות - **שיעור נמוך מאוד של 60 בדיקות ל-10,000 איש** - ושיעור הבדיקות החיוביות היה השבוע 3%. כל החולים החדשים הם מתחת לגיל 50. **התחלואה השבוע ממוקדת ברמת בית שמש א', קריית הרמ"א וקריית אריה** (ראו נספח ח').

7. בנוסף לערים אלה, נרשמה במקביל **עליה משמעותי בתחלואה בשכונות חרדיות בערים שונות** בארץ כדוגמת ירושלים, אשדוד, נתניה, טבריה וצפת.

8. בשורה התחתונה, **מצב התחלואה ביישובים החרדיים שנבחנו הינו גבוה מאוד ביחס למצב בשאר חלקי הארץ** - בחמש הערים הללו זוהו כ-14%

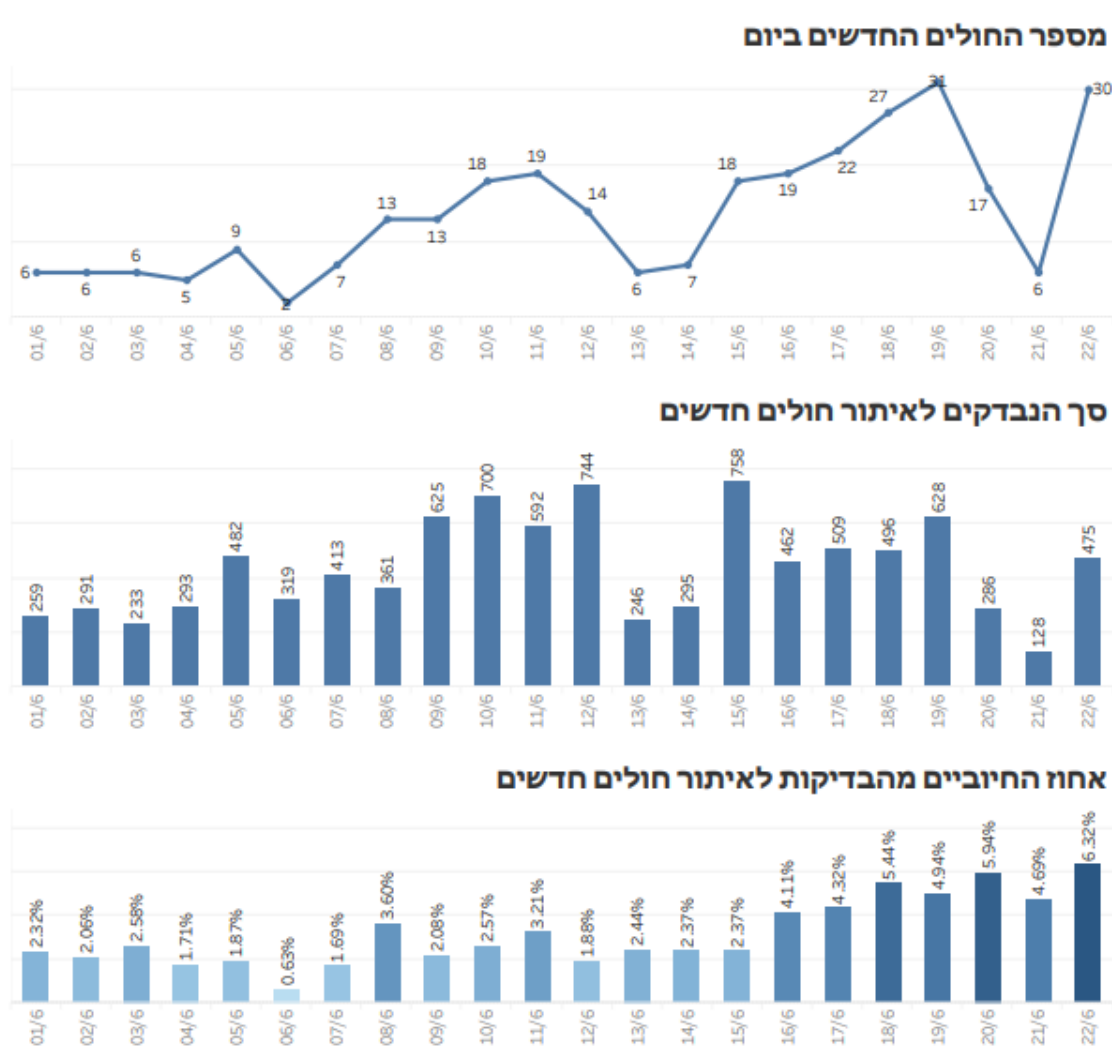
מכלל החולים החדשים בארץ השבוע. **בצירוף התחלואה בשכונות חרדיות בערים אחרות בארץ** חלקו של המגזר החרדי הינו כ-20% מכלל החולים הפעילים כיום. **הצפיפות הגבוהה יחסית בערים הללו, הקושי לבודד את החולים והקשרים בין הישובים ובין שכונות חרדיות בערים אחרות בארץ מחייב מתן מענה ייעודי נחוש ומיידי** (בתחומי האכיפה, הבידוד, ההסברה והסיוע לאוכלוסייה) במטרה לעצור במהירות את התפשטות המגפה.

נספח א'

שיעור בדיקות ל- 10,000 איש	שיעור בדיקות חיוביות	מספר בדיקות	שיעור חולים חדשים ל- 10,000 איש	מספר החולים החדשים	ישוב
187.0	4.6	3742	8.7	173	בני ברק
167.0	5.7	836	9.6	48	אלעד
68.0	6.0	412	4.1	25	ביתר עילית
60.0	3.0	727	1.9	23	בית שמש
99.0	2.5	744	2.5	19	מודיעין עילית

נספח ב'

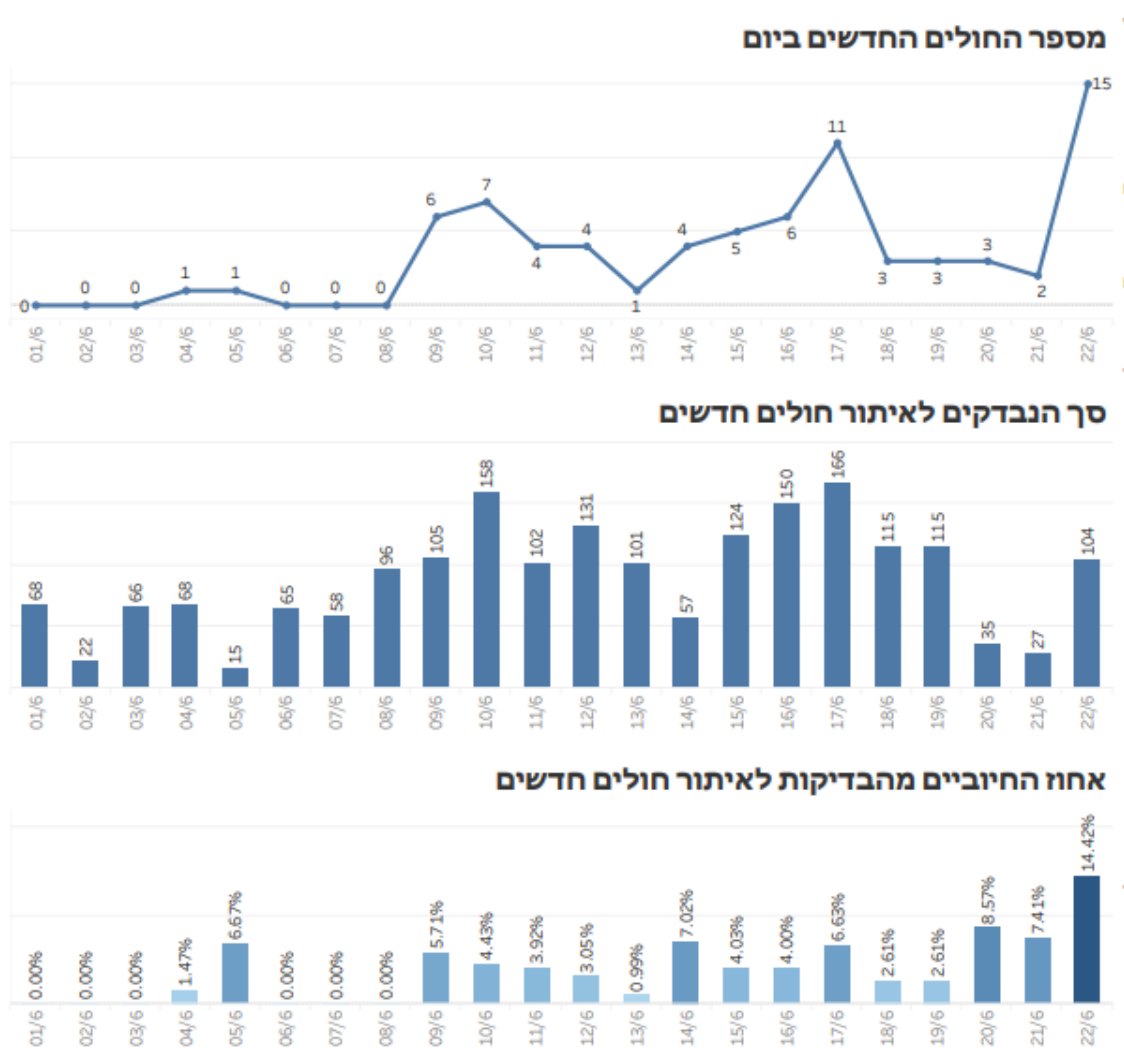
מגמות תחלואה בבני ברק¹



¹ נכון ל- 22 ביוני כחצות.

נספח ד'

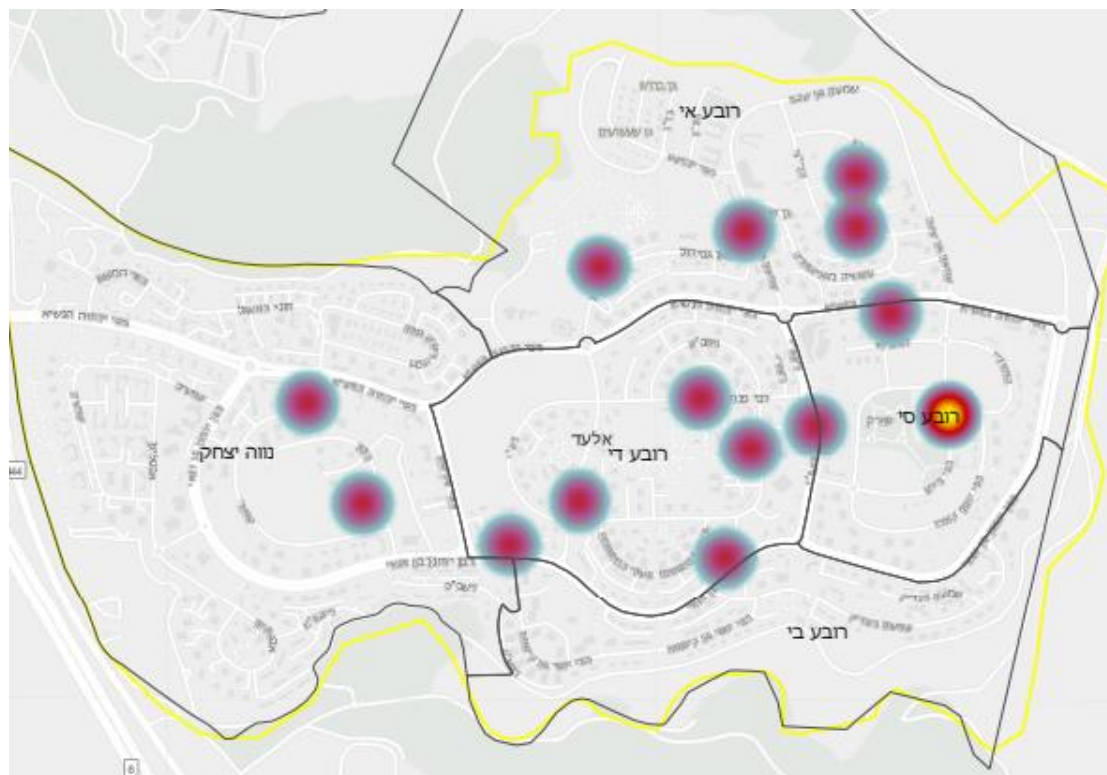
מגמות תחלואה באלעד³



³ נכון ל- 22 ביוני כחצות.

נספח ה'

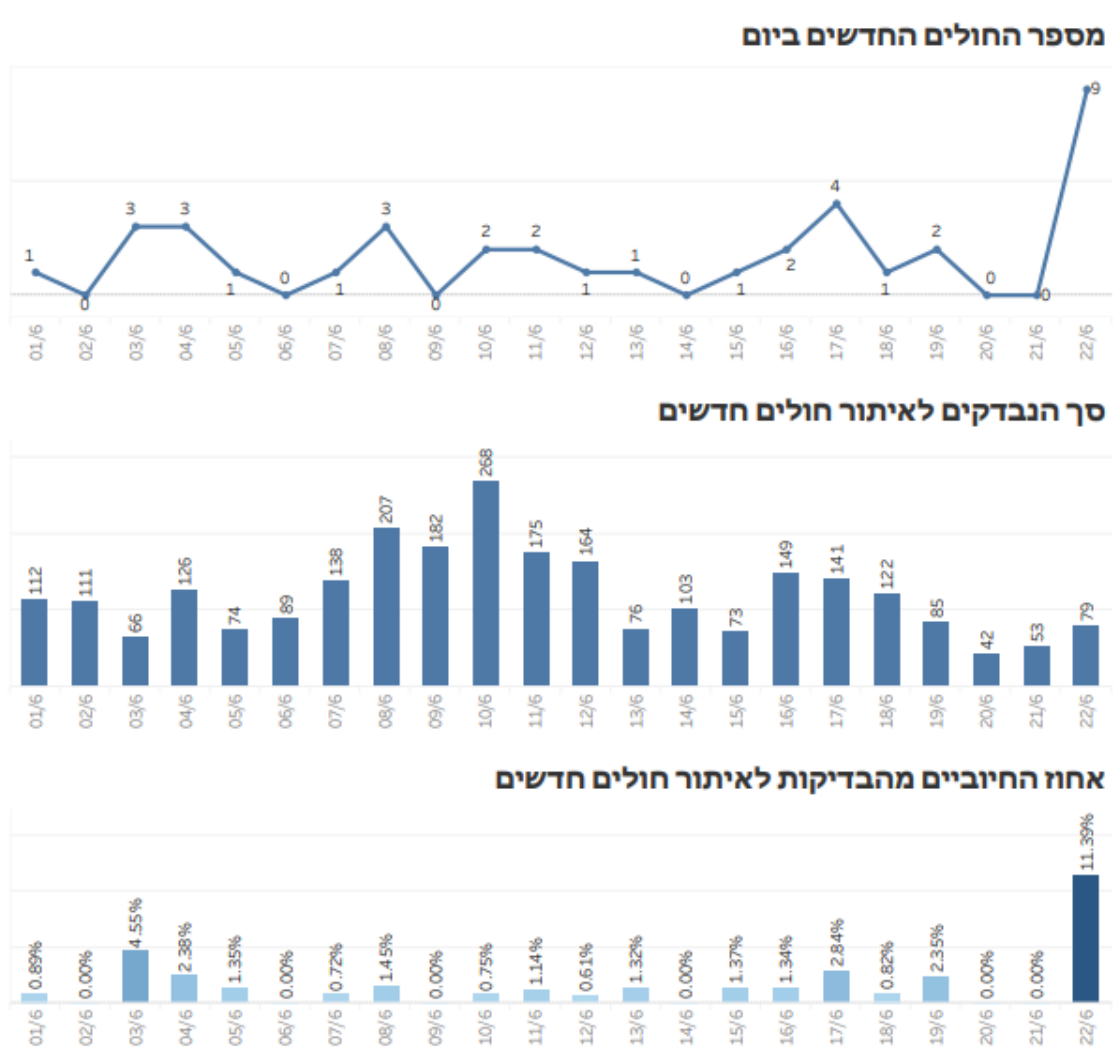
פריסת החולים החדשים ברחבי אלעד⁴



⁴ נכון ל- 23 ביוני בשעות הצהריים.

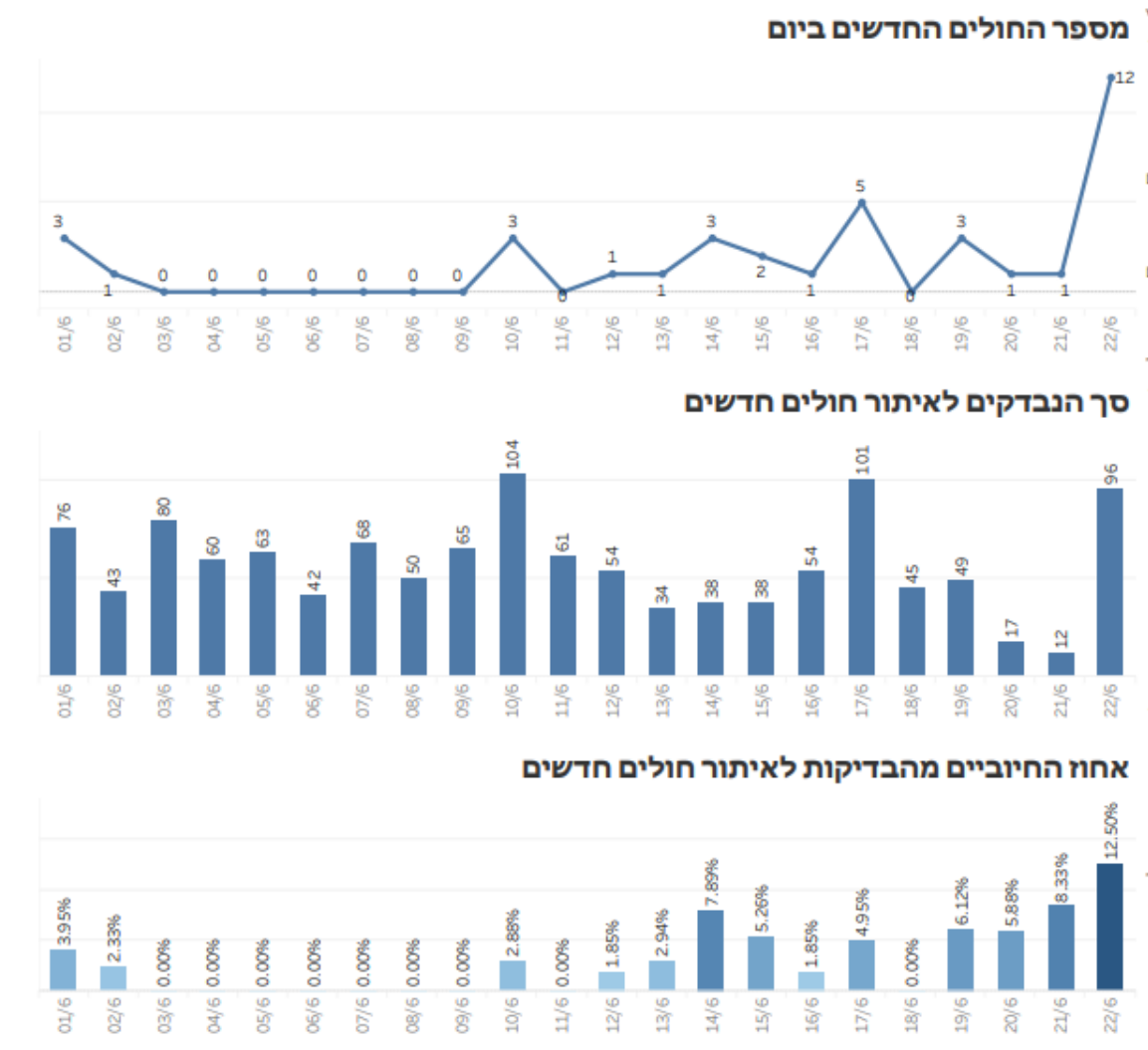
נספח ו'

מגמות תחלואה במודיעין עלית:



נספח ז'

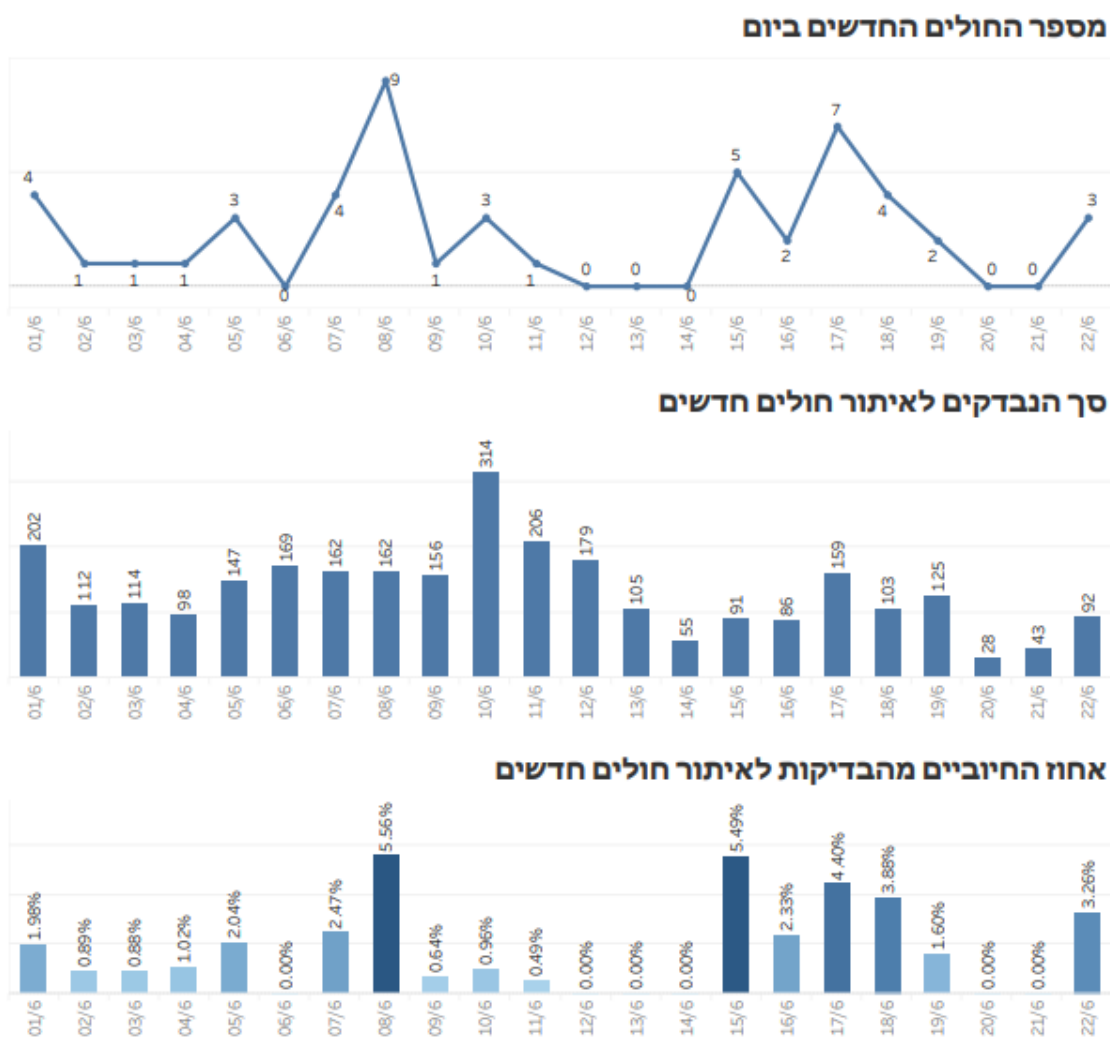
מגמות תחלואה בביתר עילית⁶



⁶ נכון ל- 22 ביוני בחצות.

נספח ח'

מגמות תחלואה בבית שמש⁷



⁷ נכון ל- 22 ביוני בחצות.

מקורות

נתוני משרד הבריאות