

דוח רבעוני – Q2/22



נתוני תחבורה ציבורית

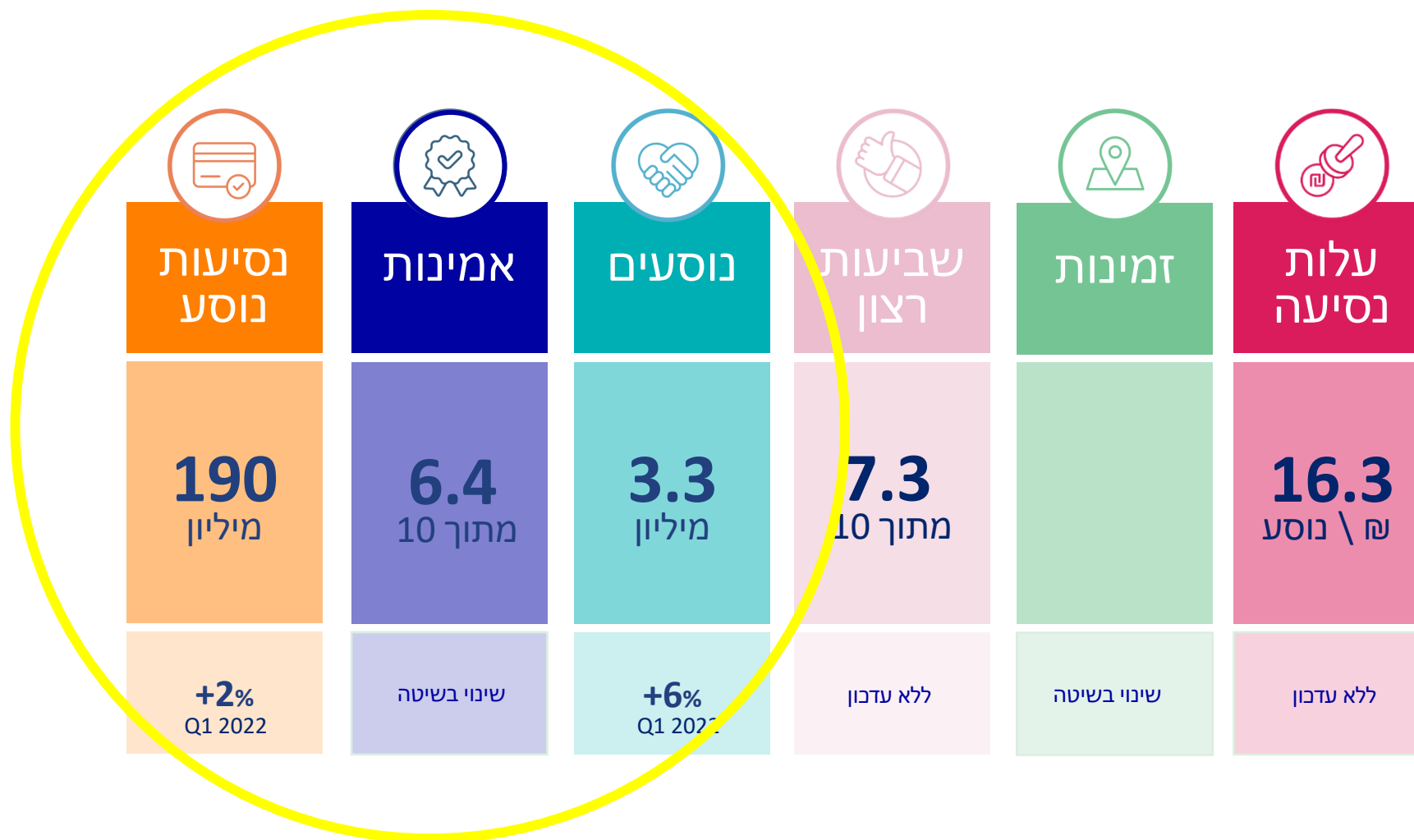
יולי 2022

מדידה והערכה – הטמעה והרחבה

מה יש לנו?

- KPI אוטובוסים
 - כולל יעדים!
 - השוואה לרבעון קודם ואשתקד
 - הצצה לסקר התחבורה הגדול
-
- KPI רכבת
 - בהצגת מורן יונה הנפלאה
-
- מחוז דרום
 - בהצגת האשף משה דודק
-
- חידוש בבחינת יעילות קווים

מדדים ראשיים – Q2 2022



ניתוח המדדים



נסיעות נוסע

Q2
22

190.2
מיליון

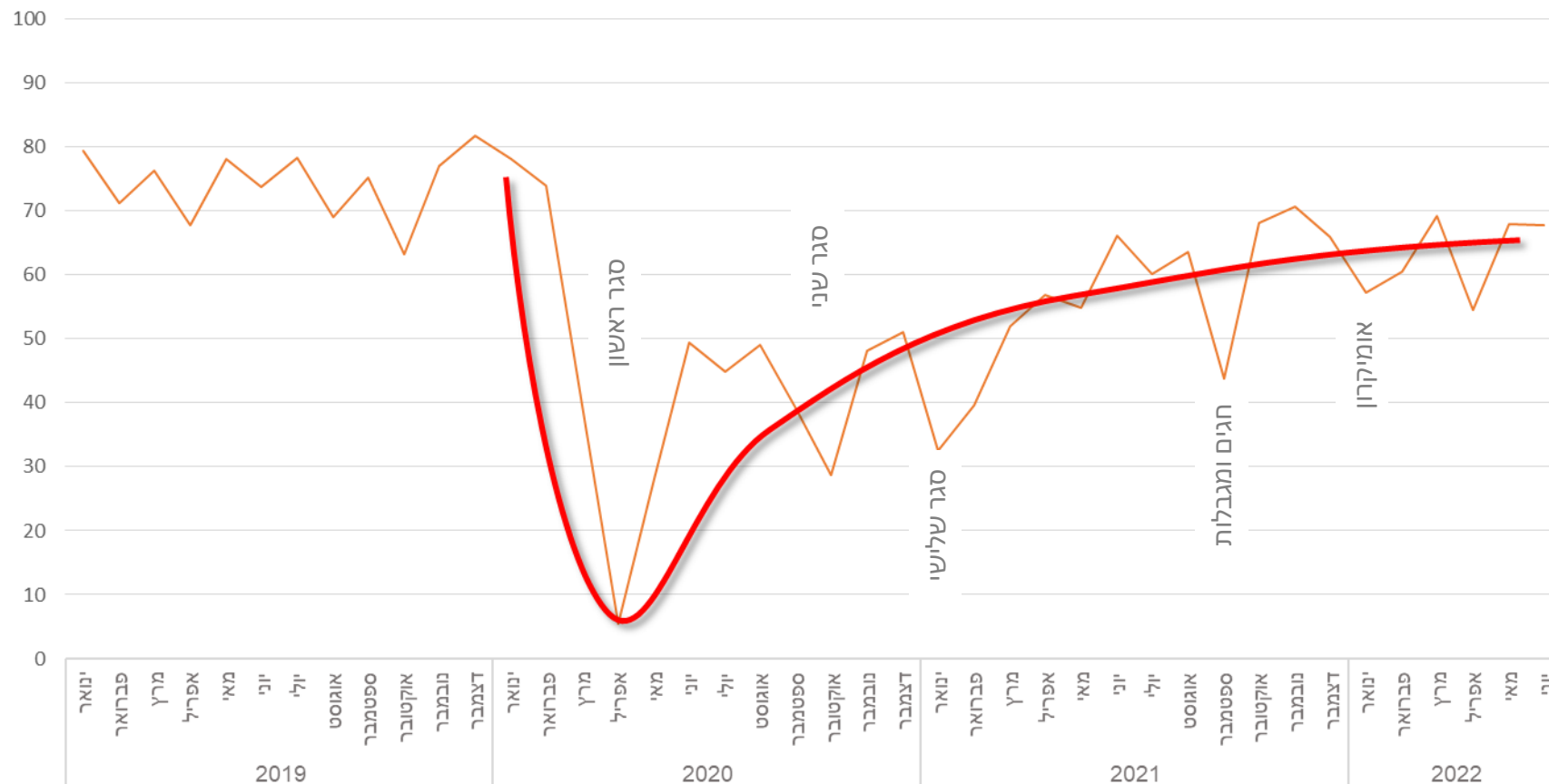
נסיעות ברבעון זה

↑ **2%** Q1
22

↑ **7%** Q2
21

נסיעות נוסע

החזרה לשגרה אינה מלאה ואנו עומדים על נסועה של כ **83%** בהשוואה לתקופה שלפני הקורונה



סך כל נסיעות הנוסעים שבוצעו תחבורה ציבורית, רכבת ואוטובוסים



נסיעות נוסע

Q2
22

190.2
מיליון

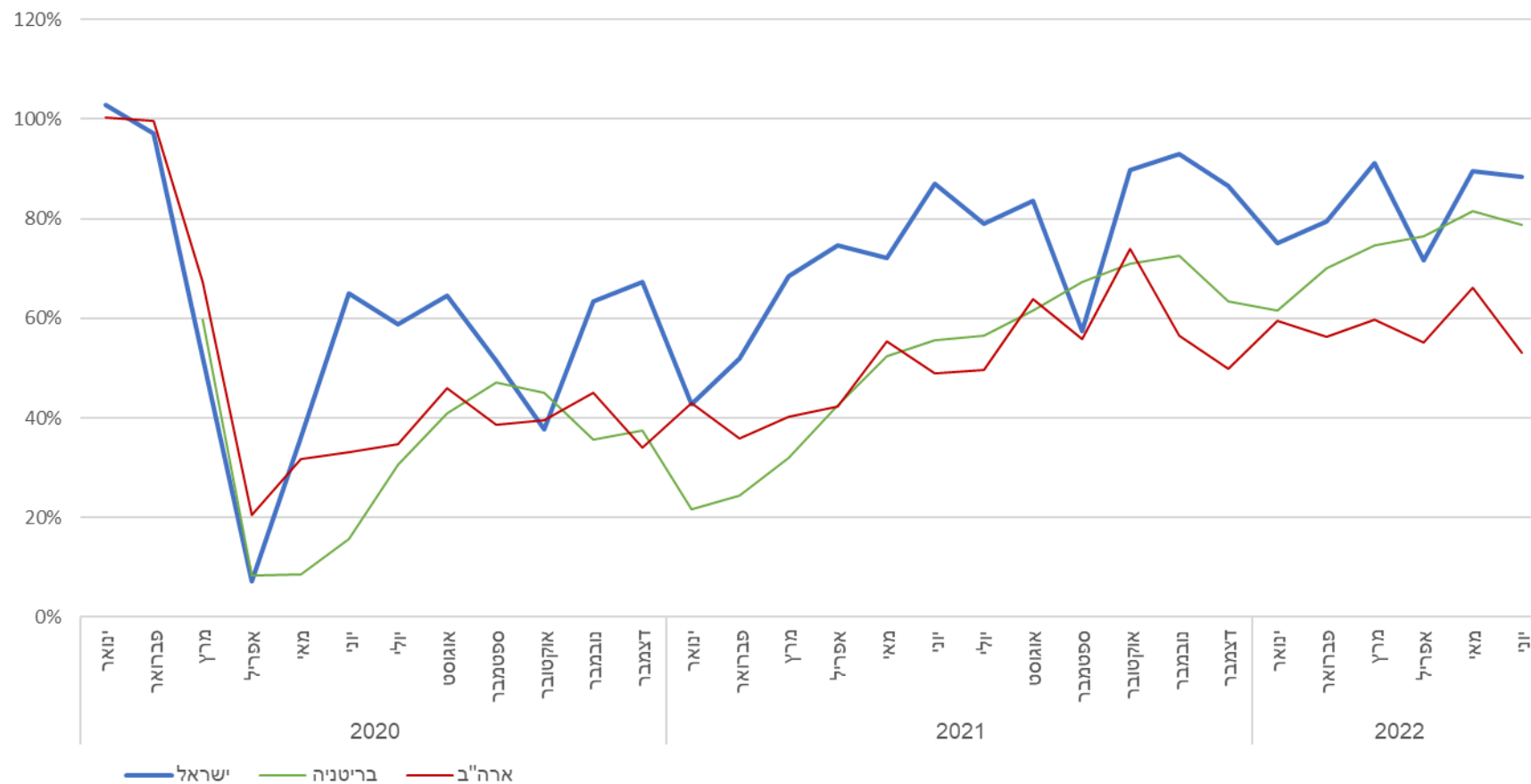
נסיעות ברבעון זה

↑ **2%** Q1
22

↑ **7%** Q2
21

שינוי בנסיעות נוסע – בהשוואה לעולם

ישראל מקדימה בחזרה לשגרה יחסית למדינות אחרות בעולם





נסיעות נוסע

Q2
22

190.2
מיליון

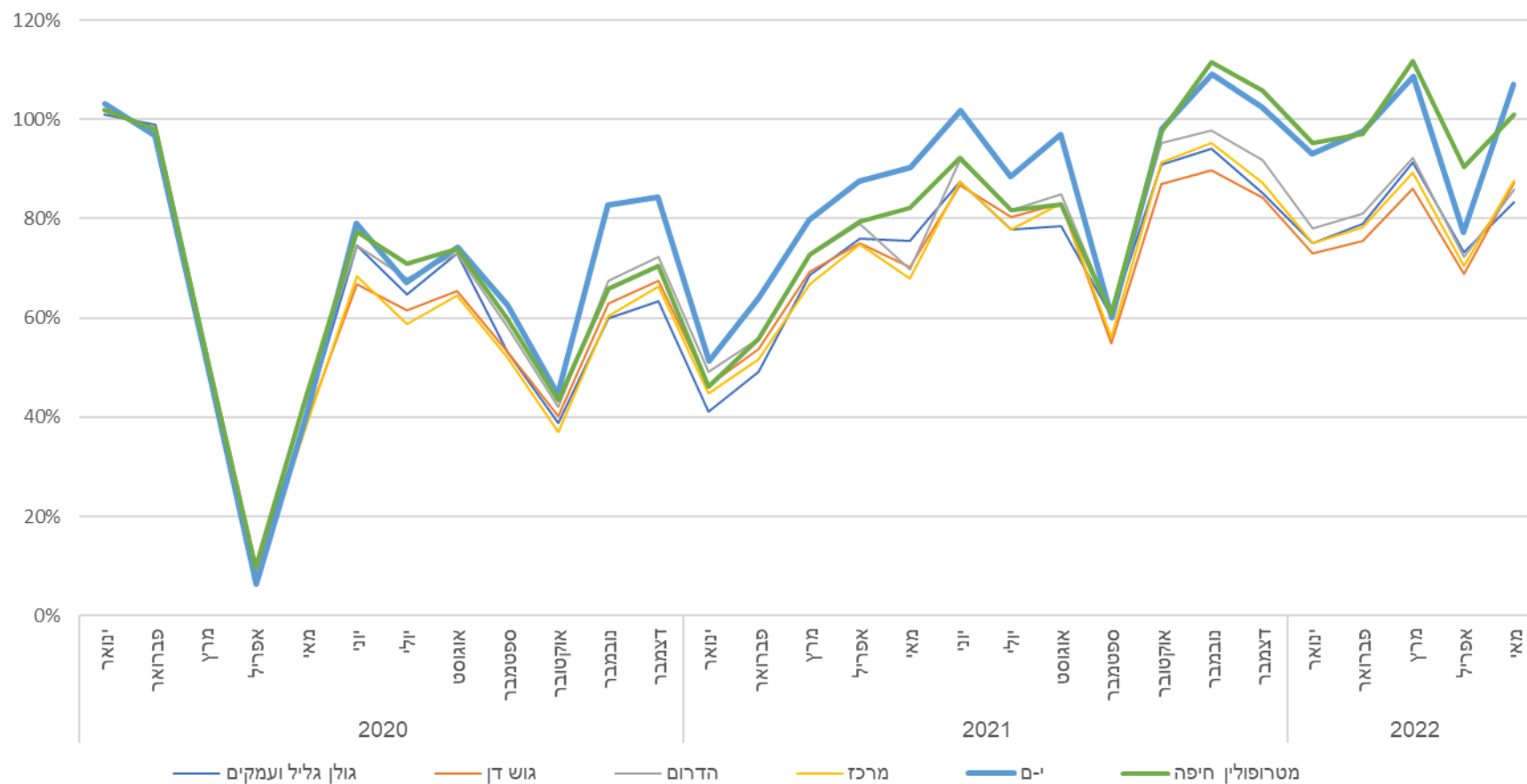
נסיעות ברבעון זה

↑ **2%** Q1
22

↑ **7%** Q2
21

שינוי בנסיעות נוסע – על פי מחוזות

מחוזות ירושלים וחיפה כבר עברו את הנסועה שהייתה בהם לפני הקורונה



אחוזי נסועה יחסית לתקופה שלפני הקורונה, על פי מחוזות



נסיעות נוסע

Q2
22

190.2
מיליון

נסיעות ברבעון זה

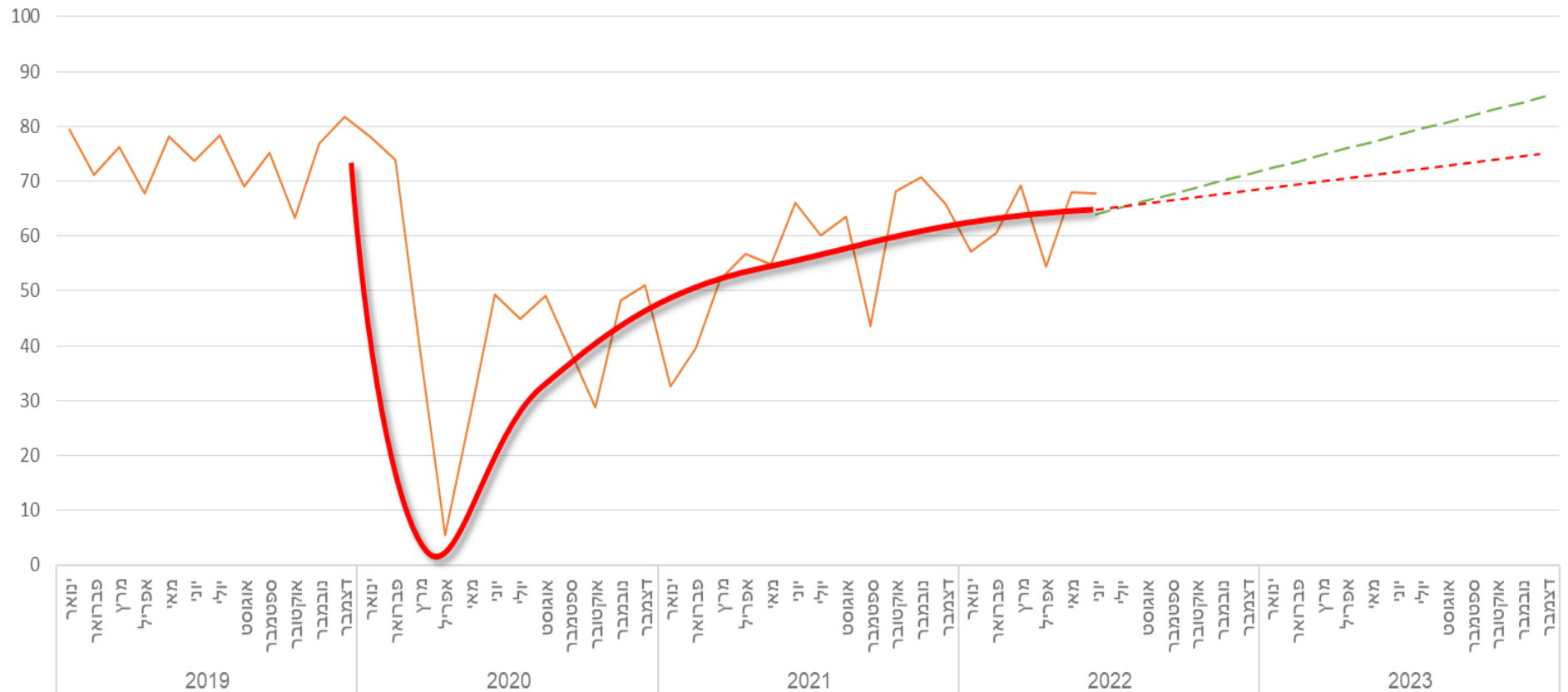
↑ **2%** Q1
22

↑ **7%** Q2
21

יעד נסיעות על פי "תכנית המיליון" שאושרה בממשלה

היעד בהחלטת הממשלה הוא להוריד מיליון נסיעות רכב ביום

אנו מניחים שכ 75% מנסיעות אלה יהפוך לנסיעות תחב"צ (והשאר עבודה מהבית, אופניים וכדומה)





נוסעים

Q2
22

3.33
מיליון

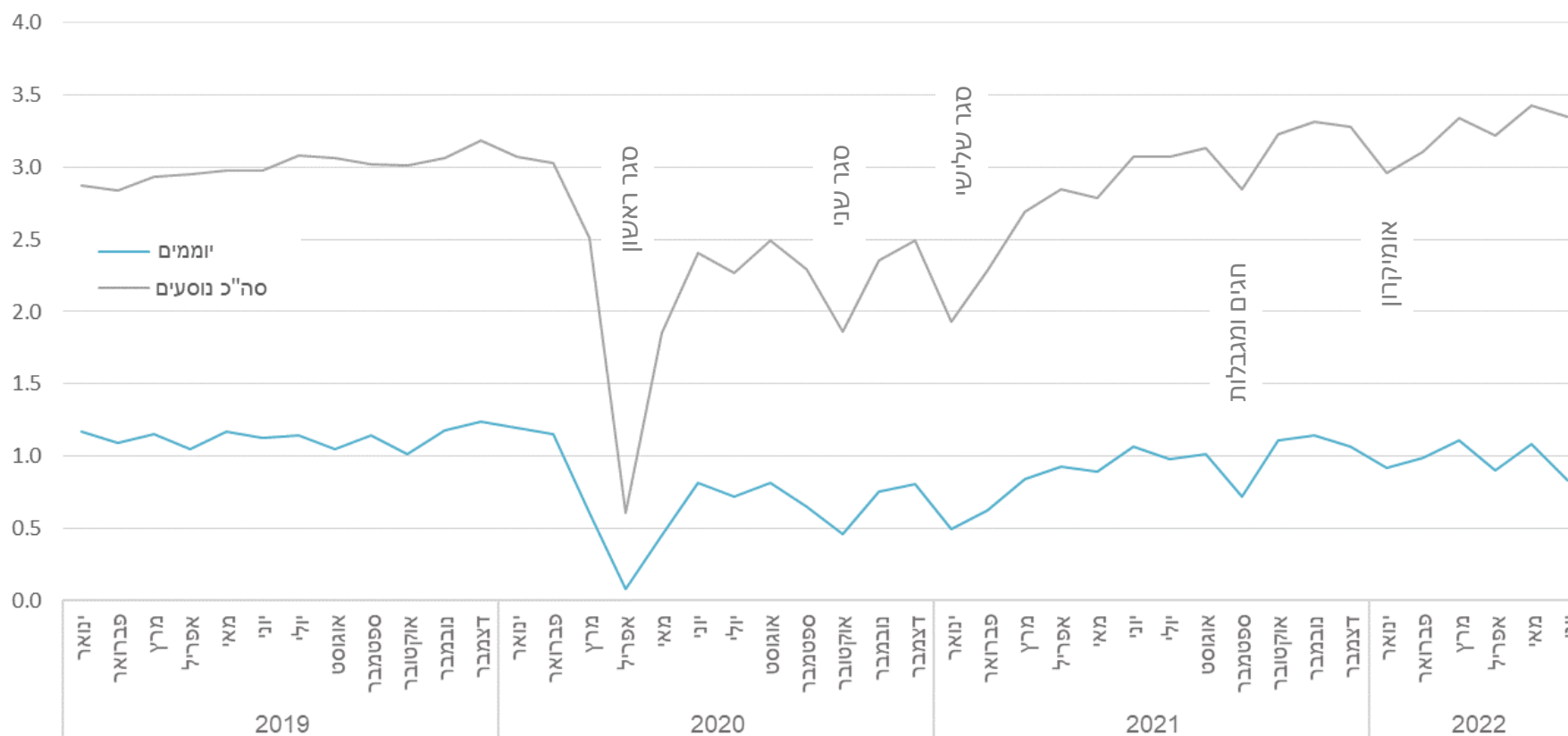
נוסעים ברבעון

↑ **6%** Q1
22

↑ **12%** Q2
21

נוסעים

מספר היוממים בתח"צ עדיין נמוך משהיה לפני הקורונה



מספר המשתמשים בתחבורה ציבורית בחודש, רכבת ואוטובוסים



אמינות

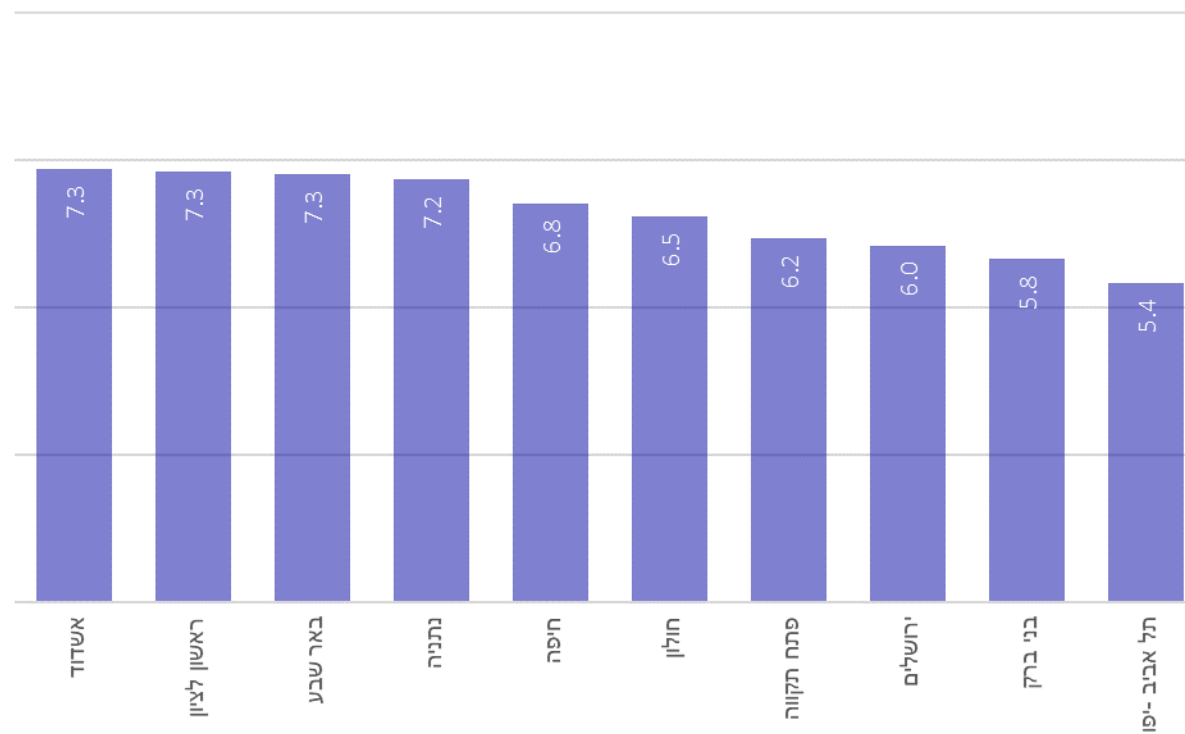
6.4
מתוך 10

לא ניתן להשוות לרבעון קודם
עקב שינוי מתודולוגיה

אמינות

מדד האמינות מושפע מהגודש והפקקים

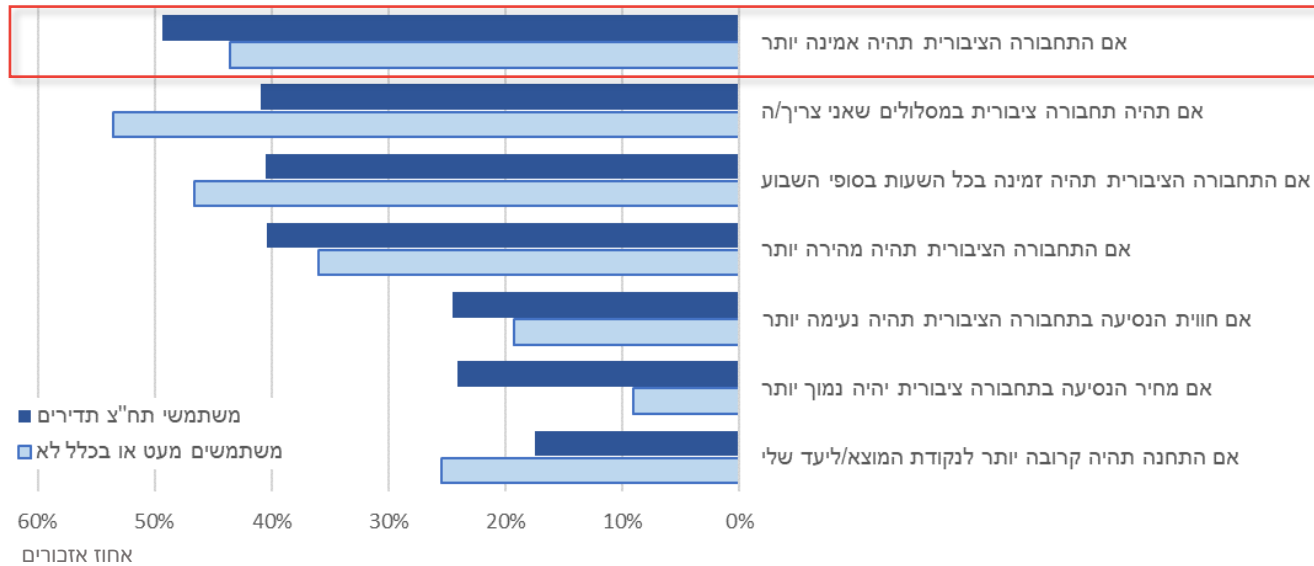
מדד האמינות מתחשב בסטיות מהלו"ז המתוכנן כמו גם מביטולים. מדד זה מתחשב בכל עצירת אוטובוס בכל תחנה ולא רק בזמן יציאת האוטובוס מתחנת המוצא של הקו.



סקר התחבורה הגדול – אמינות



מה יגרום לך להשתמש יותר בתחבורה ציבורית?



49%

מנוסעי התח"צ התדירים
מצהירים כי ישתמשו אף
יותר בתחבורה ציבורית
אם היא תהיה אמינה יותר

מההערות מתגלה כי אמינות נמוכה נובעת ממספר גורמים

- ביטול הנסיעה או אי הגעה של האוטובוס
- אי עמידה בזמנים, בחלקם עקב גודש בצירים
- היעדר מידע אמין על זמני הגעה של הנסיעה
- אי עצירה בתחנות

סקר התחבורה הגדול - אמינות



הזמני הגעה שלכם על הפנים! אני אחרי עבודה צריך לחכות לאוטובוס חצי שעה שיגיע? שאוטובוסים אחרים עברו כבר 3 פעמים? אם אני אמור להסתמך על המסך זמנים ליד התחנה ועל המוביט למה הזמנים שם לא מציגים את הזמן הנכון? למה אני צריך לרדת 10 דקות לפני ובסופו של דבר האוטובוס בכלל לא מגיע.

יותר קוים שיגיעו באמת ככה שאפשר לסמוך עליהם ולא לחכות וכל פעם תירוץ אחר כי בעבודה זה לא עוזר לי התירוצים למה לא היה אוטובוס...



תדאגו לאמר לנהגים שלכם לעצור בתחנות לא פעם ולא פעמיים קרה לי שעמדתי בתחנה ונופפתי לאוטובוס שיעצור לי והוא פשוט התעלם ממני אין סיבה הגיונית שהנהג ייתעלם ממני כי אחריי זה אני צריכה לחכות עוד שעה.

לא יודעים מתי אוטובוס מגיע לא יודע אם יעצור (כי מלא או סתם כי לא בא לו) ומעל כל זה יש פקקים ותנאי דרך שעלולים להגדיל את זמן הנסיעה... אני מבין שלפתור את הפקקים זה לא משהו שאפשר בקלות אבל כן אפשר להנגיש את שאר המידע ולהעניש נהגים שלא עוצרים בתחנות "סתם". אני יודע שזה סתם גם כי רואים כמה האוטובוס מלא וגם כי יצא לי פעם אשכרה לעלות על קו אחר ולתפוס את האוטובוס הסורר והוא לא היה מלא בכלל

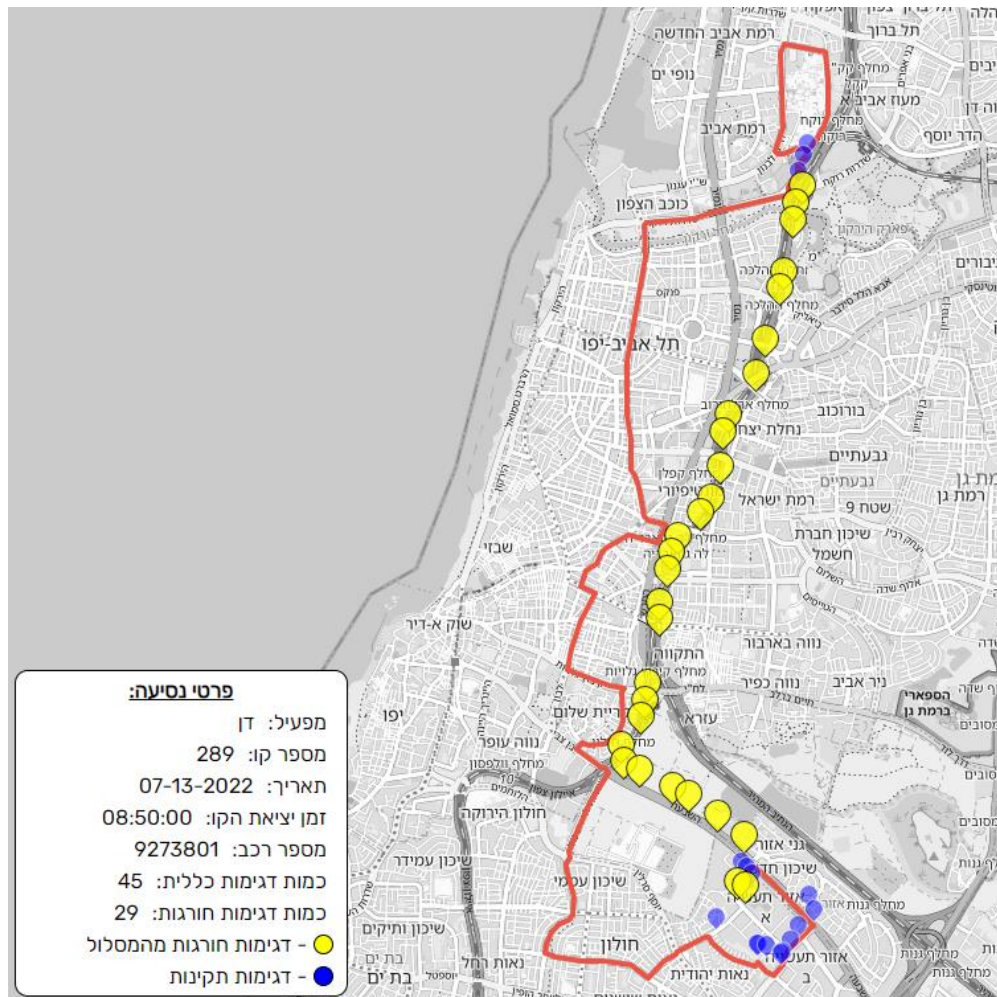


קו 1 מפ"ת לת"א והפוך-- לא תמיד עוצר בכל התחנות ולא מחכה שניה לנוסעים - סוגר דלתות מול הפנים.

מספר תחנה : 5557 קווי אוטובוס רבים מדלגים על התחנה בגלל שמדובר בירידה מהירה ואף נוסעים במסלול השמאלי שלא מאפשר בכלל עצירה . באותה תחנה ישנו קו 13 של חברת סופרבוס שתמיד מאחר וצריך לחכות לו לפעמים גם חצי שעה בתחנה מדובר בקו עירוני !! זמני ההגעה שלו לא סדירים !!



ביטול הנסיעה או אי הגעה של האוטובוס



חלק מהנסיעות אינן מבוצעות כנדרש אך מדווחות כנסיעה תקינה במערכת – יציאה בזמן מנקודת ההתחלה

בדוגמה משמאל ניתן לראות נסיעה שדילגה על כל התחנות וסביר להניח שלא אספה אף נוסע

רכבת ישראל

נסיעות נוסע



נסיעות
נוסע



מספר הנסיעות ברכבת עומד על כ-80% מרמתו טרום הקורונה

* בהשוואה לתקופה המקבילה ב 2019

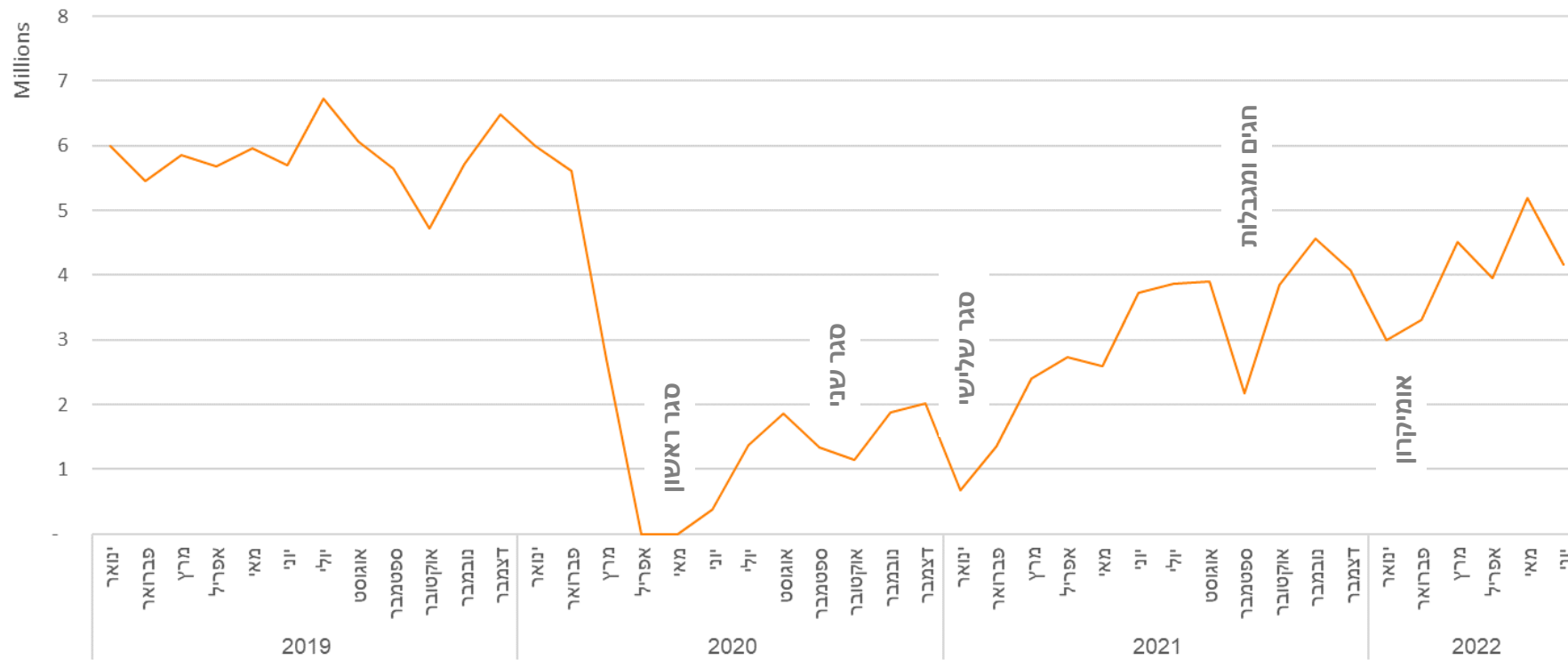
13.3
מיליון

נסיעות ברבעון זה

עליה של

↑ 6%

מרבועון קודם



סך כל נסיעות הנוסעים (כרטוסים) שבועו ברכבת

נוסעים



נוסעים



252
אלף

נוסעים ברבעון זה

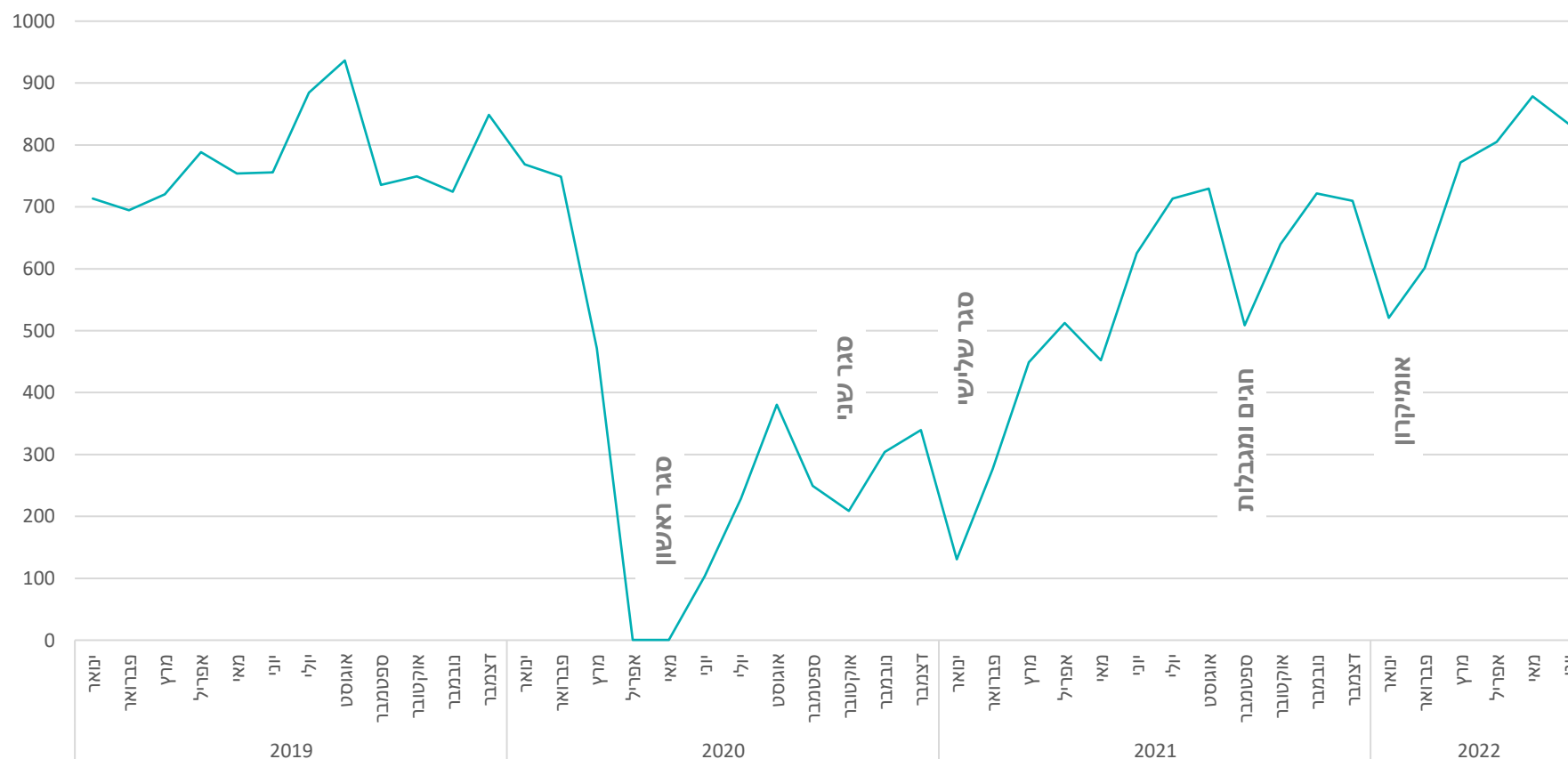
עליה של

↑ 32%

מרבועון קודם

מספר המשתמשים ברכבת **גבוה** מרמתו לפני הקורונה

* בהשוואה לתקופה המקבילה ב 2019





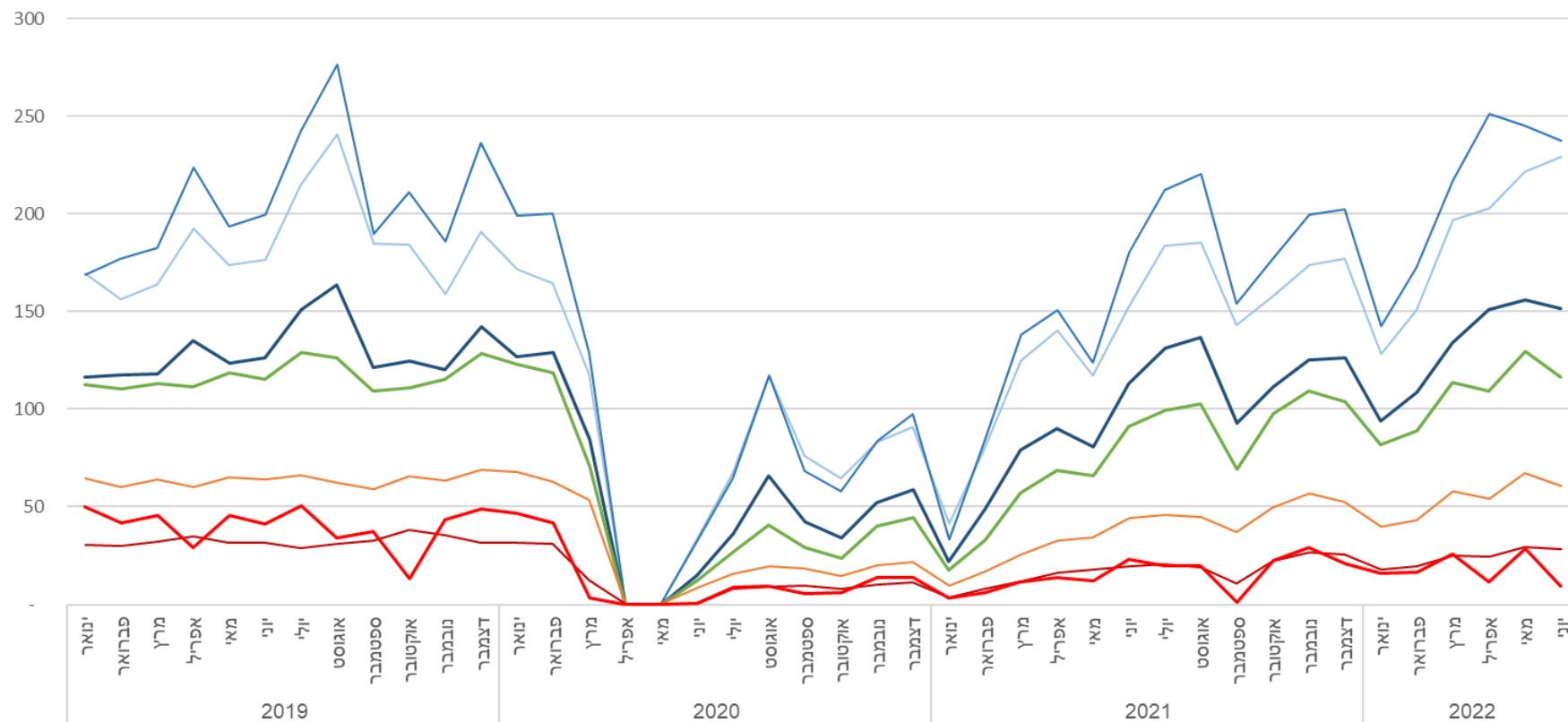
נוסעים

נוסעים לפי מספר נסיעות בחודש

בקרב הממעטים להשתמש קיימת חזרה לרמות שימוש דומות לטרם הקורונה, אך לא בקרב היוממים והמרבים לנסוע

פרופיל נוסע (מספר נסיעות בחודש)

- נסיעה אחת
- 2 - 3 נסיעות
- 3 - 4 נסיעות
- 5 - 9 נסיעות
- 10 - 19 נסיעות
- 20 - 29 נסיעות
- מעל 30 נסיעות





אמינות



93.7
מתוך 100

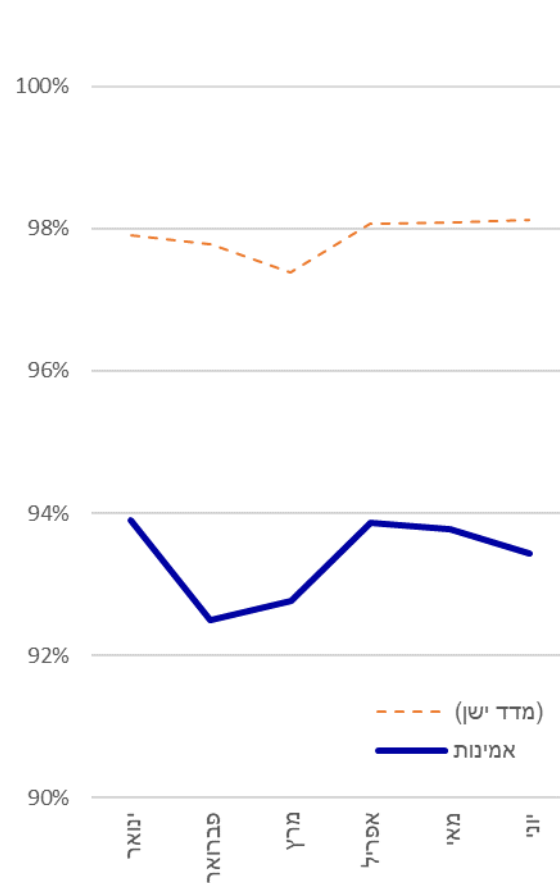
שיפור של

↑ 0.6

מרבועון קודם

אמינות רכבת

הציון נמדד על כל התחנות בקו, יחסית ללוז הרכבת שפורסם



ציון איחורים



עד 2 דק'
ציון 100



2-6 דק'
ציון 75



6-10 דק'
ציון 50



10-20 דק'
ציון 25



מעל 20 דק'
ציון 0

הציון משקלל גם

- ביטולים – ציון 0
- הקדמה של מעל ל 15 שניות – ציון 0

ניתן לראות שהמדד החדש רגיש יותר מהמדד הישן ומשקף טוב יותר שינויים בשטח

* במדד הישן איחור של עד 10 דקות הינו איחור קל בלבד, הנתון המוצג כאן מוערך מאחר ואין פרסום מדויק לנתון מצטבר מטעם הרכבת



אמינות

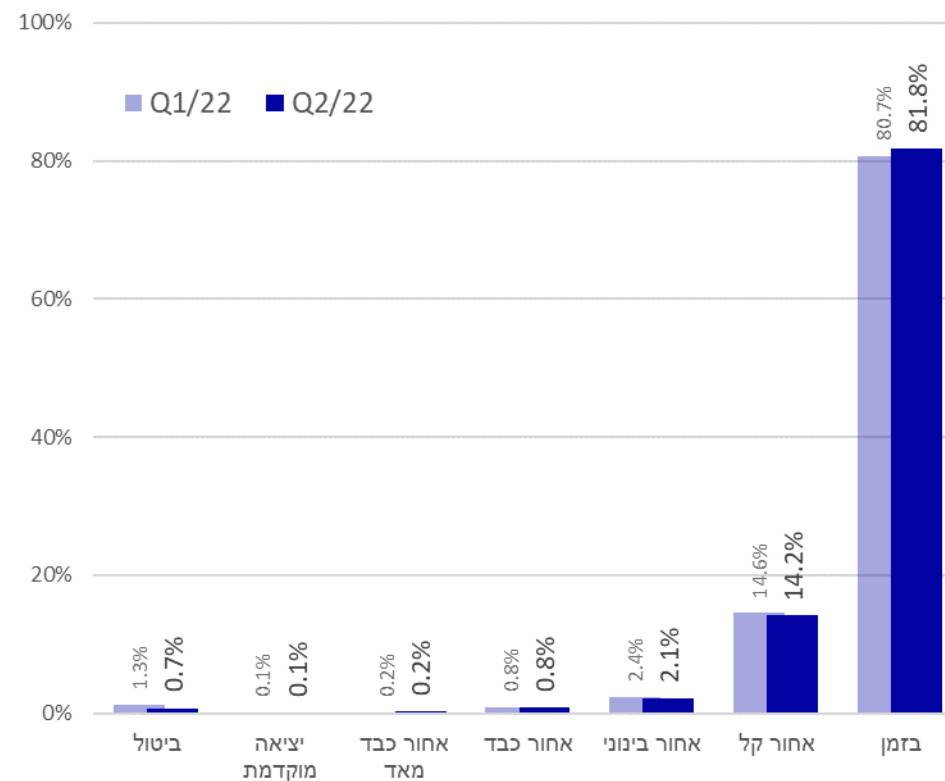


93.7
מתוך 100

שיפור של
↑ 0.6
מרבועון קודם

אמינות – התפלגות לפי קטגוריות

השיפור ברבעון זה נובע בעיקר מירידה בביטולים





זמינות



450
אלף

עצירות ברבעון זה

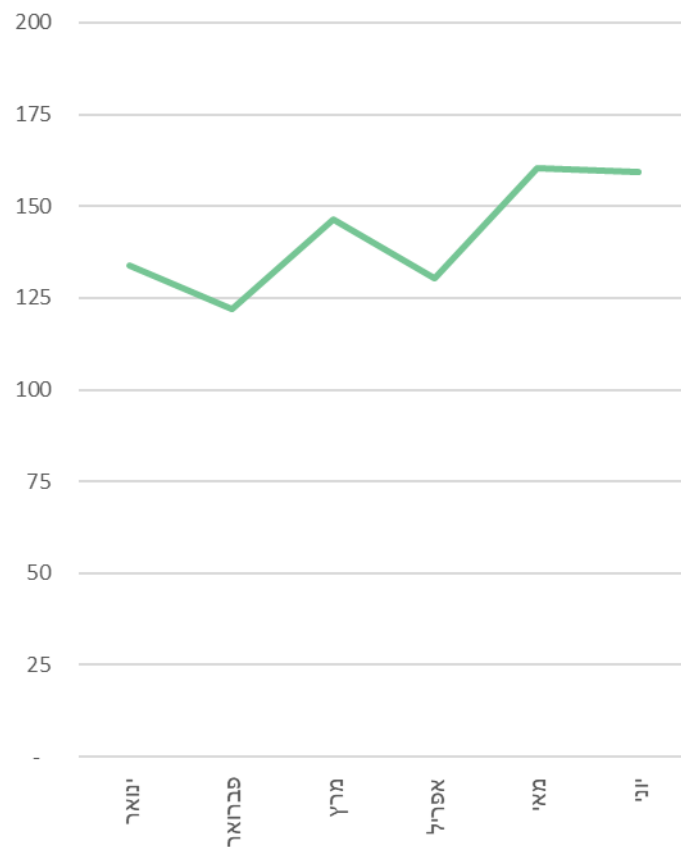
עלייה של

↑ 12%

מרבועון קודם

עצירות בתחנת רכבת

ברבעון זה עלה היקף השירות של הרכבת ב **12%** יחסית לרבעון קודם





זמינות



450
אלף

עצירות ברבעון זה

עלייה של

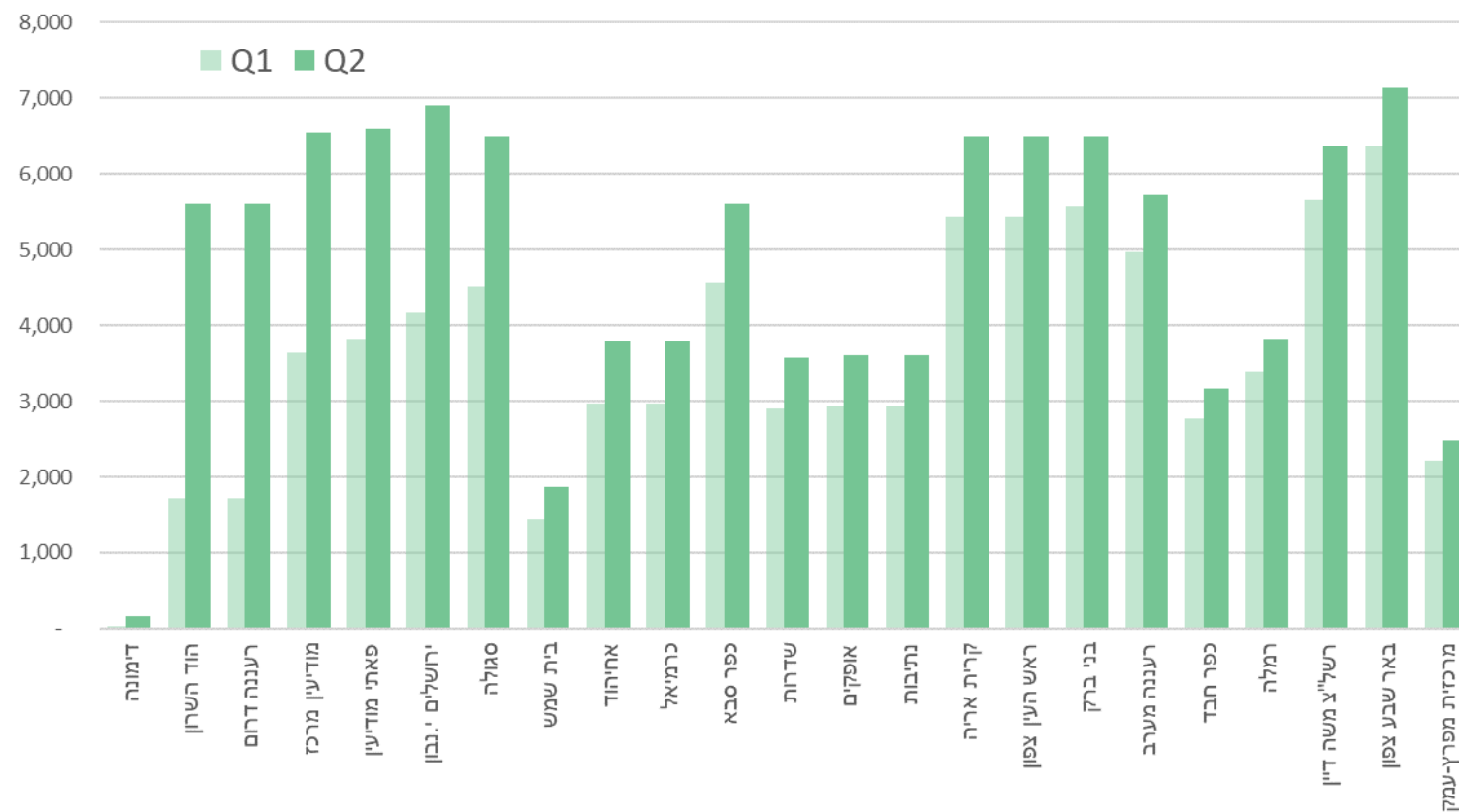
↑ 12%

מרבועון קודם

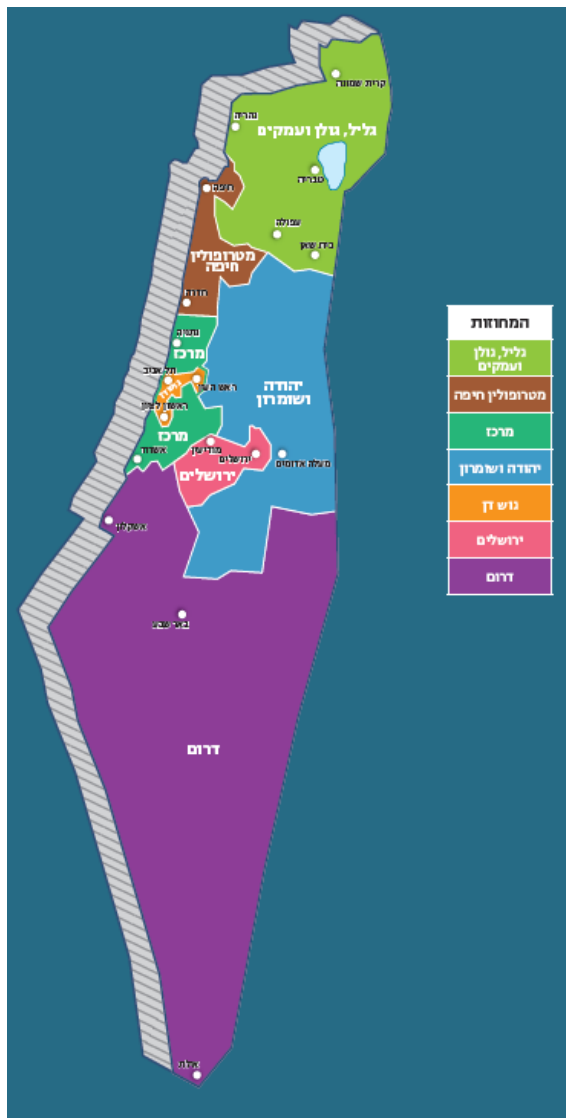
עצירות בתחנת רכבת

השיפור מתבטא בעיקר כתוספת שירות בתחנות ירושלים, מודיעין והשרון

* לא היו תחנות בהן ירד השירות משמעותית



מחוז דרום



מחוז הדרום במספרים

- 60% משטחה של מדינת ישראל
- 14% מאוכלוסיית מדינת ישראל
- 11 ערים, 11 מועצות מקומיות, 16 מועצות אזוריות, 1 מועצה תעשייתית
- 72% יהודים, 21% בדואים
- אוכלוסייה בדואית: 1 עיר, 6 מועצות מקומיות, 2 מועצות אזוריות, פזורה
- עשרות אלפי חיילים
- 3 ימים
- נמל תעופה בינלאומי

ייחודיות המחוז ואתגרים

- פיזור אוכלוסייה, צפיפות נמוכה, מרחקים גדולים, ריבוי מועצות אזוריות
- 4 מתוך 5 הערים מעל 100 קמ"ר (דימונה, ירושלים, באר שבע, ערד, אילת)
- רמת הנגב, 22% משטח מדינת ישראל
- מעבר צה"ל לנגב: פיק ראשון וחמישי, יוממות הפוכה
- בדואים: הרגלי נסיעה ומסורות, תביעות בעלות, כפרים לא מוכרים
- אוכלוסייה חרדית: כמות נוסעים גבוהה, נסיעות בינעירוניות רבות
- תיירות וטבע



מדדים ראשיים

נסיעות נוסע

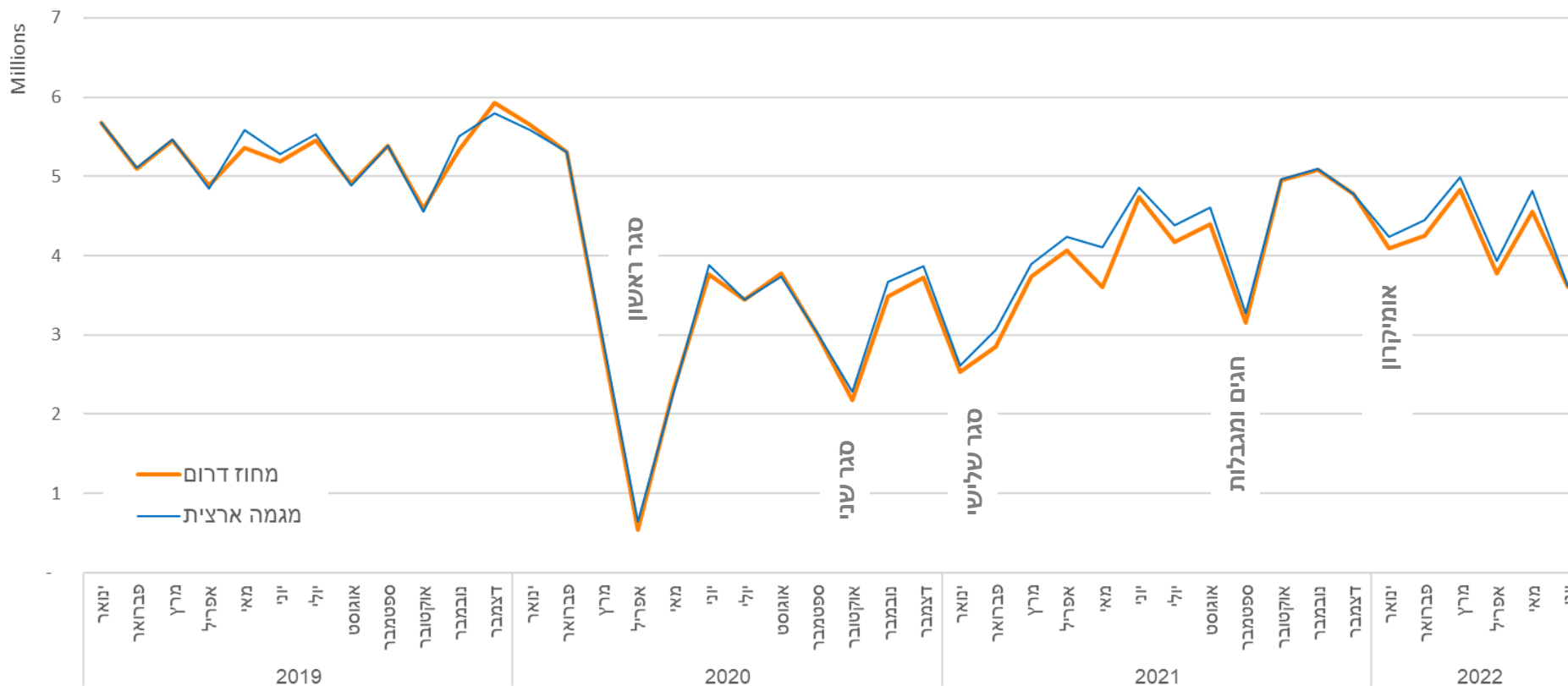
המגמה במחוז דרום זהה למגמה הארצית



נסיעות
נוסע

12.8
מיליון
נסיעות ברבעון זה

ירידה של
4%
מרבועון קודם



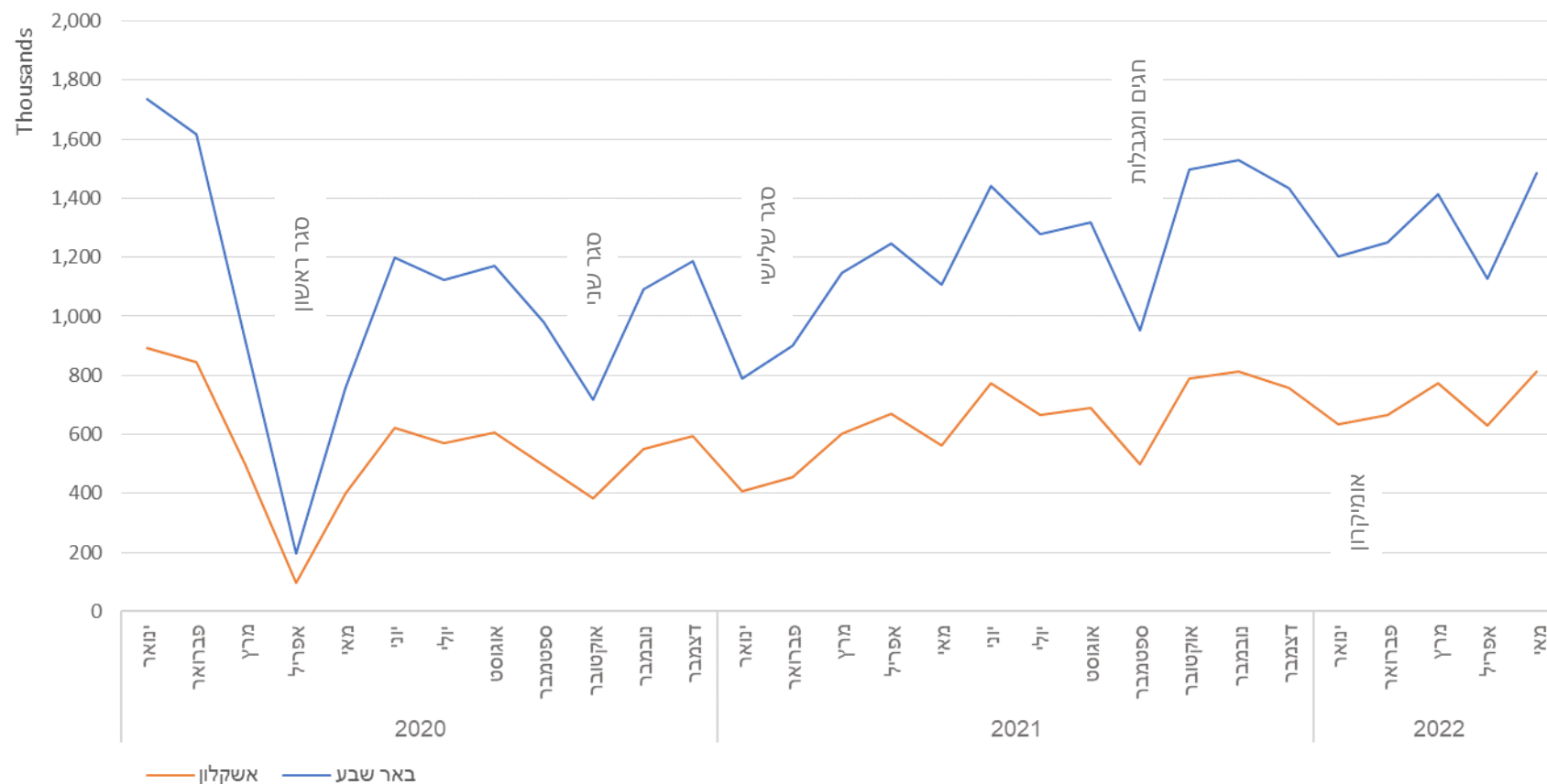
סך כל נסיעות הנוסעים שבוצעו באוטובוסים, מחוז דרום



נסיעות נוסע

שינוי בנסועה העירונית, על פי ערים

באר שבע, אשקלון



נסועה באוטובוסים בקווים עירוניים



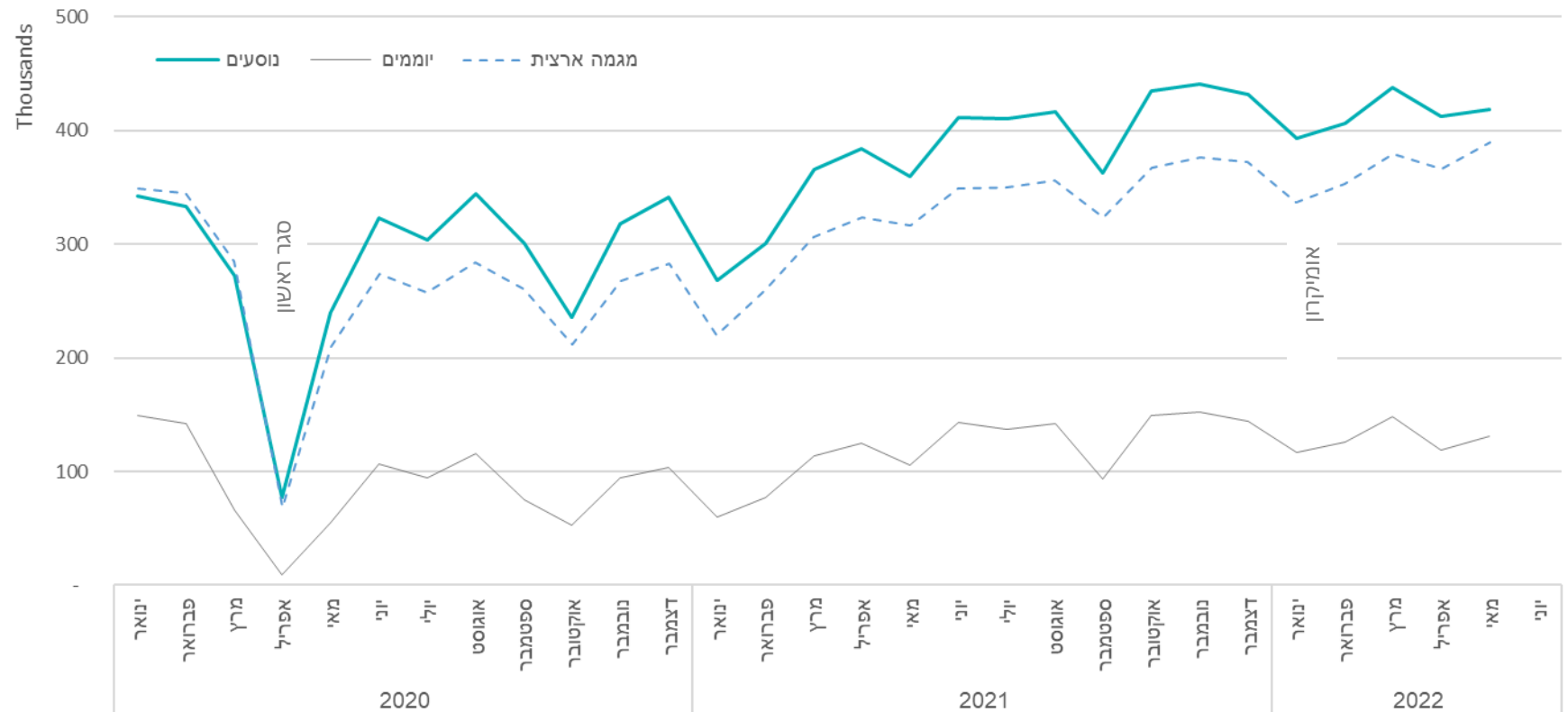
נוסעים

423
אלף
נוסעים ברבעון זה

עליה של
2%
מרבועון קודם

נוסעים

מספר המשתמשים בתח"צ גבוה מאשר לפני הקורונה, גם בקרב היוממים



מספר המשתמשים באוטובוסים (רב קו ייחודי), מחוז דרום

יוממים – מעל 20 נסיעות בחודש



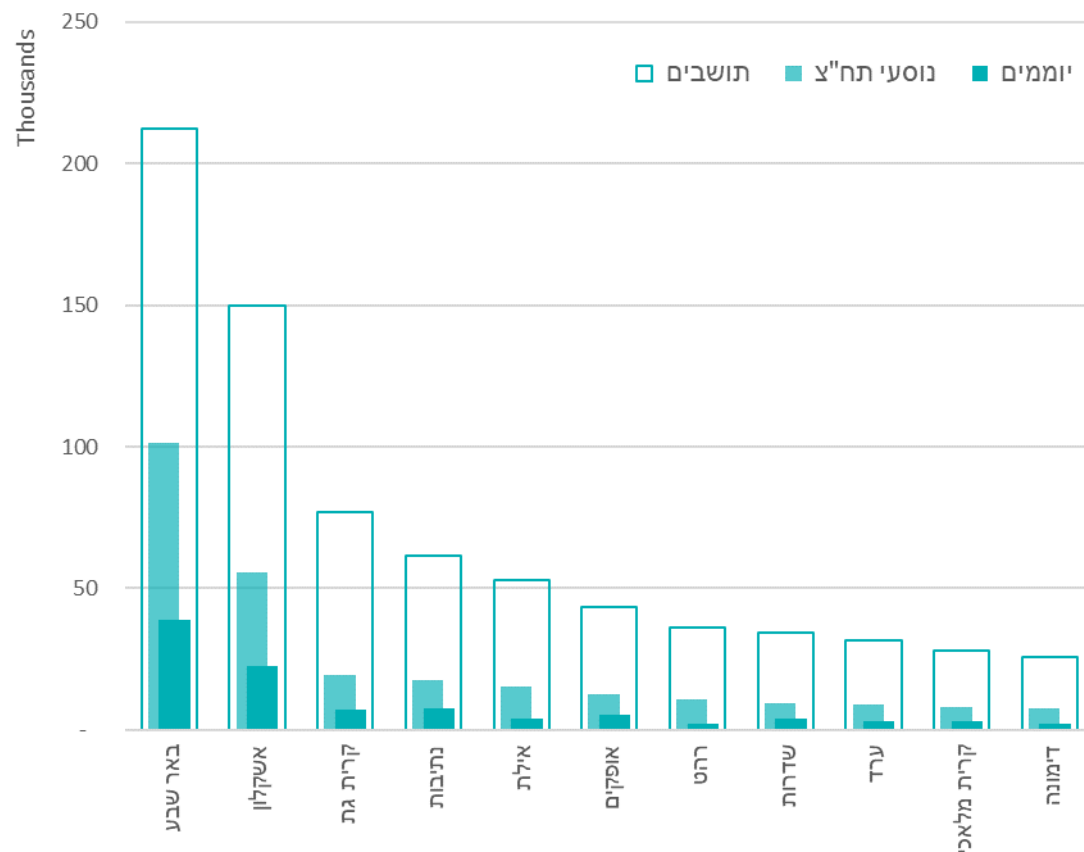
נוסעים

423
אלף
נוסעים ברבעון זה

עליה של
2%
מרבועון קודם

נוסעים עירוניים

מספר המשתמשים בתח"צ עירוני מול מספר התושבים בכל ישוב



יוממים	נוסעים	תושבים	ישוב
18%	48%	212,266	באר שבע
15%	37%	150,027	אשקלון
9%	25%	77,023	קרית גת
13%	29%	61,631	נתיבות
8%	29%	52,986	אילת
13%	29%	43,484	אופקים
7%	30%	36,021	רהט
12%	28%	34,565	שדרות
10%	29%	31,518	ערד
11%	29%	27,954	קרית מלאכי
9%	30%	25,921	דימונה

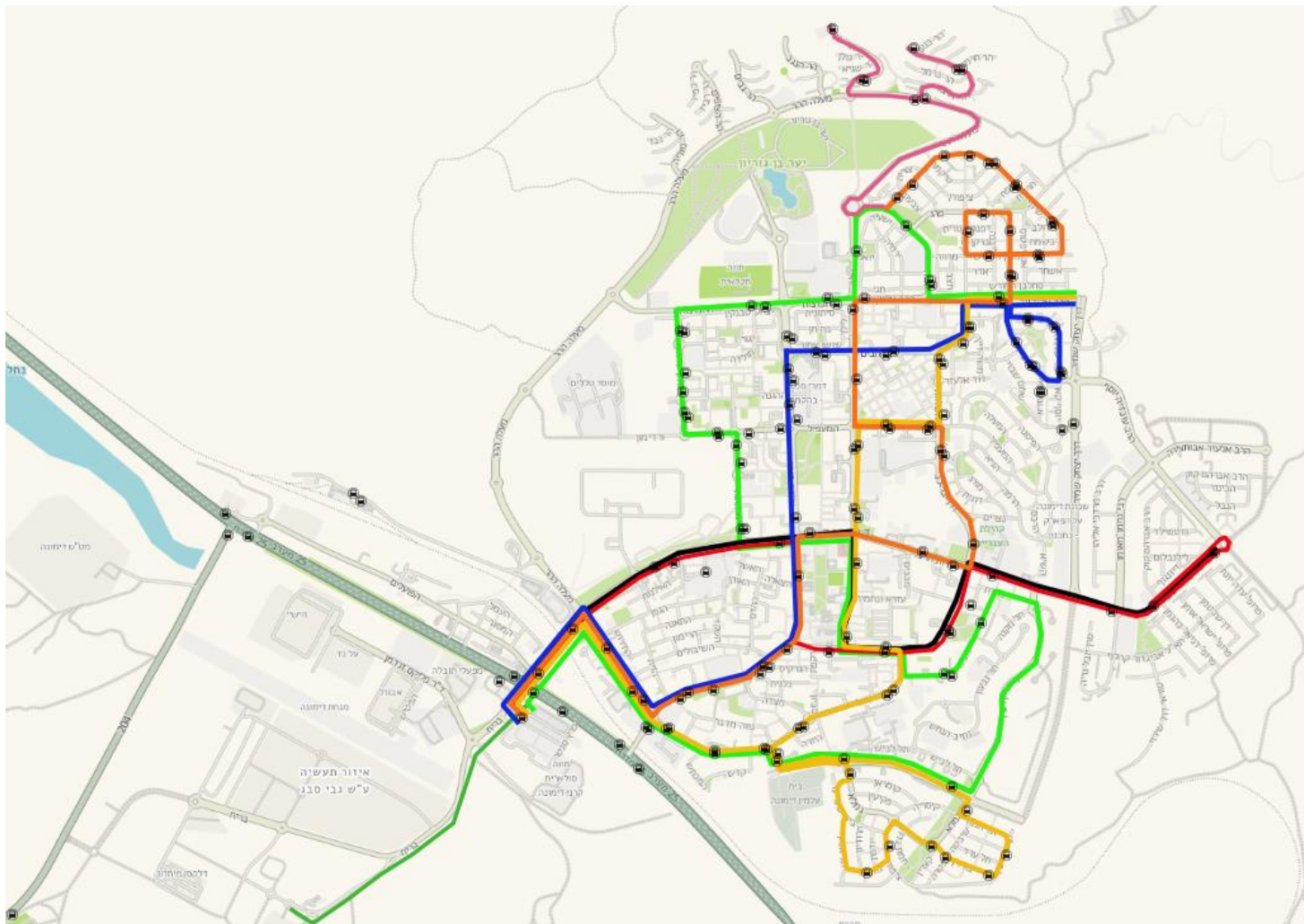
משתמשי אוטובוסים, קווים עירוניים בלבד, מחוז דרום
יוממים – מעל 20 נסיעות תח"צ בחודש
תקופה מוצגת – רבעון שני 22

מקרי בוחן

רה ארגון דימונה

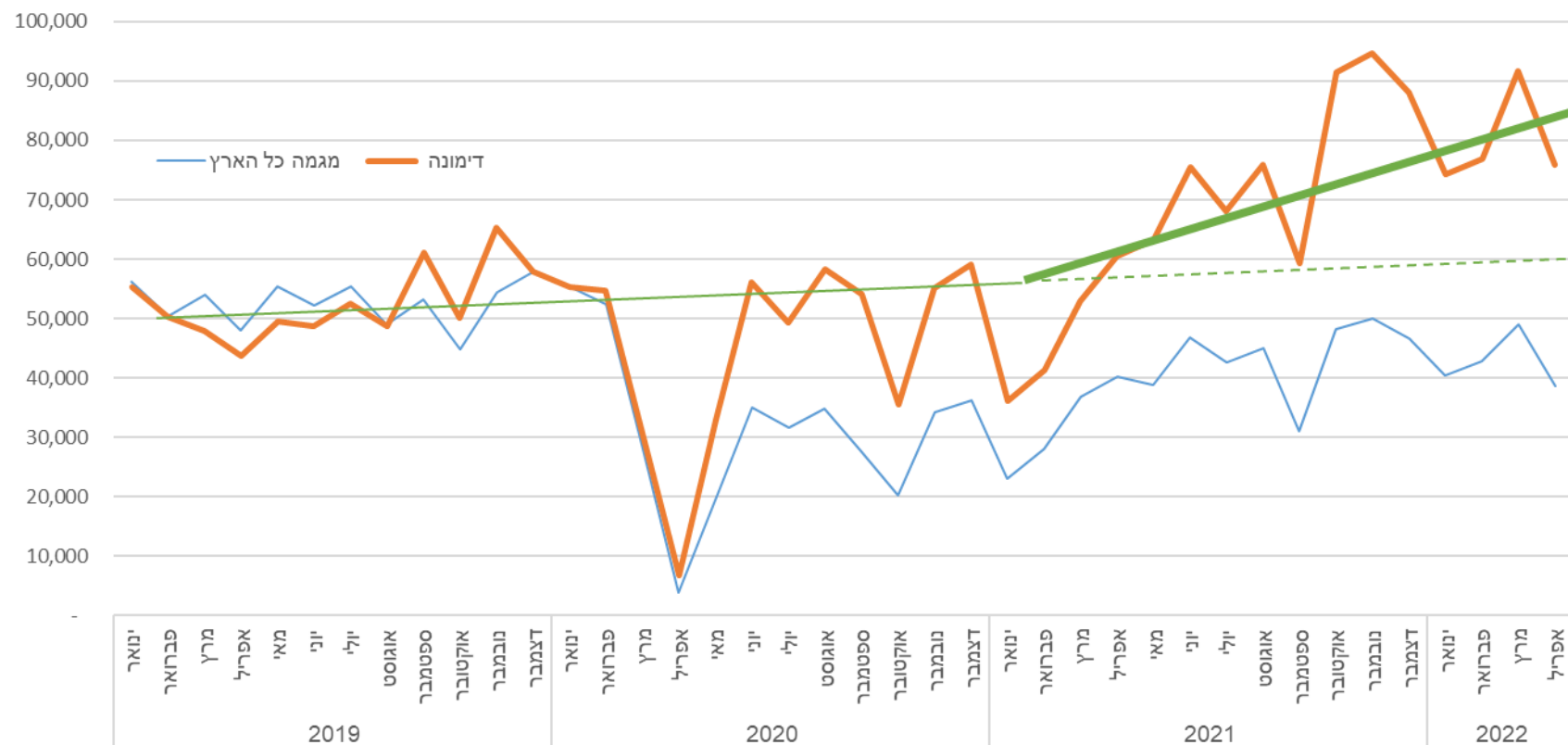
הה-ארגון בדימונה

- 5 קווים קצרים למרכז העיר ולמוקדי הביקוש
- ביטול חלק מקווי התלמידים
- פעימות טיוב בשיתוף פעולה עם הרשות המקומית
- התפתחות מואצת
- עלייה משמעותית בכמות הנוסעים



השפעות הרה-ארגון על השירות בדימונה

ניתן לראות שהשירות בדימונה גדל מהר יותר לאחר הרה-ארגון של ינואר



שירות עירוני בישובים בדואיים

שירות עירוני ביישובים הבדואיים

קו 5 – ערעה בנגב
נסיעות ביום: 95
ממוצע נוסעים בנסיעה: 4.6

קו 1 – כסיפה
נסיעות ביום: 98
ממוצע נוסעים בנסיעה: 2.4

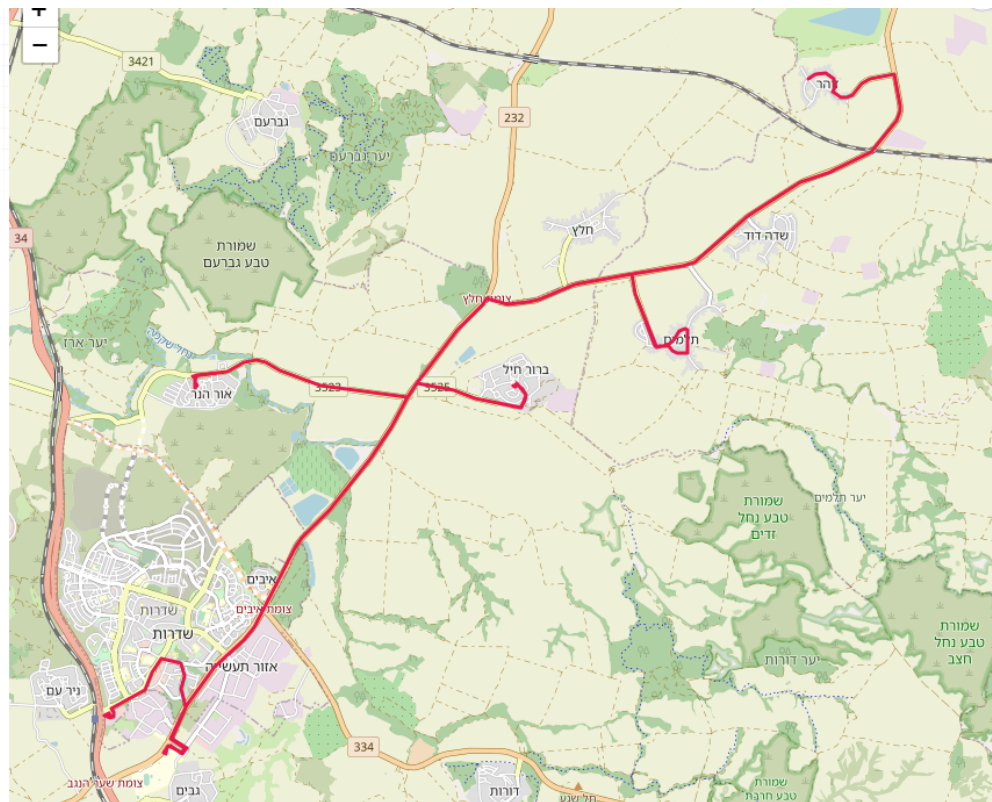
קו 4 – חורה
נסיעות ביום: 98
ממוצע נוסעים בנסיעה: 1.2

- רף 20,000 נפש
- שירות נגיש, מקביל לשירות הבינעירוני
- צירים ראשיים
- סוגיית הכניסה לעומק השכונות
- קווי תלמידים?
- השקעה לטווח רחוק?



שירות אזורי בצפון הנגב

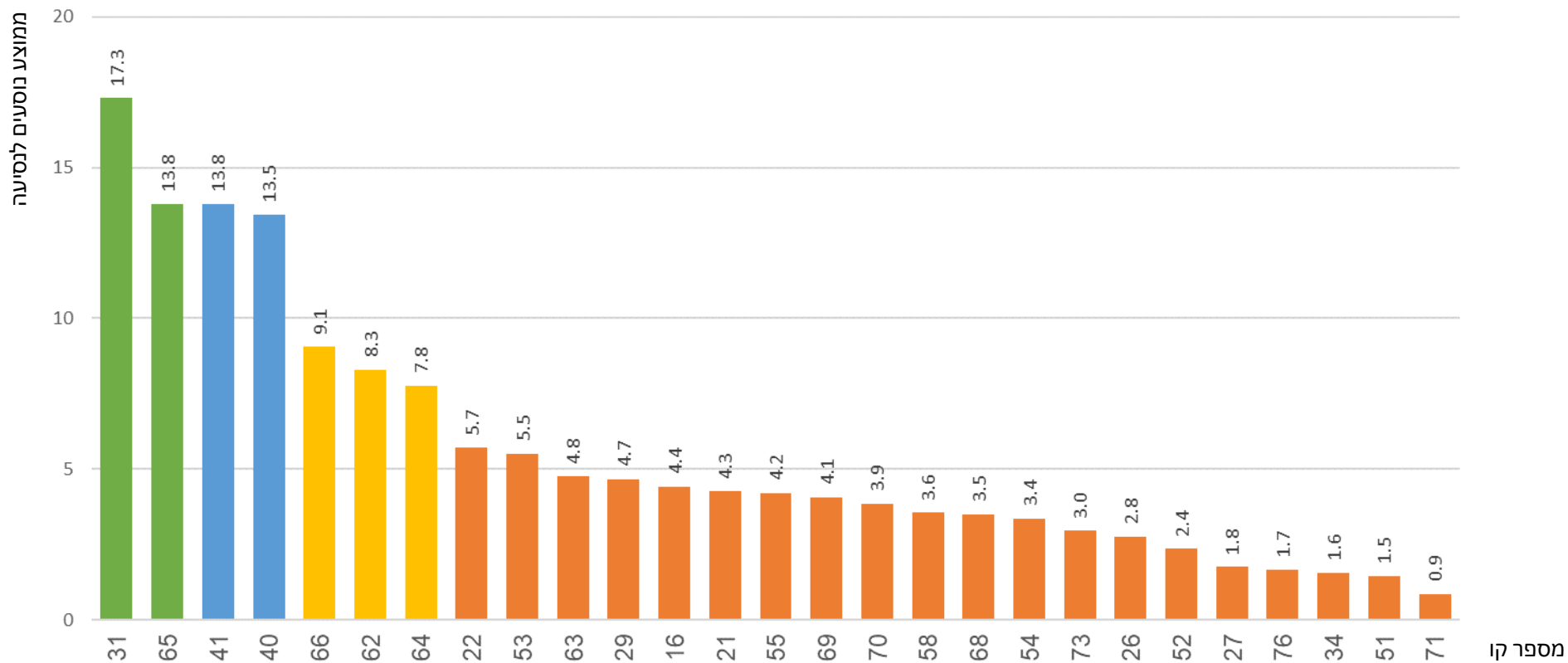
קווים אזוריים - יישום הנחיות התכנון במרכז צפון הנגב



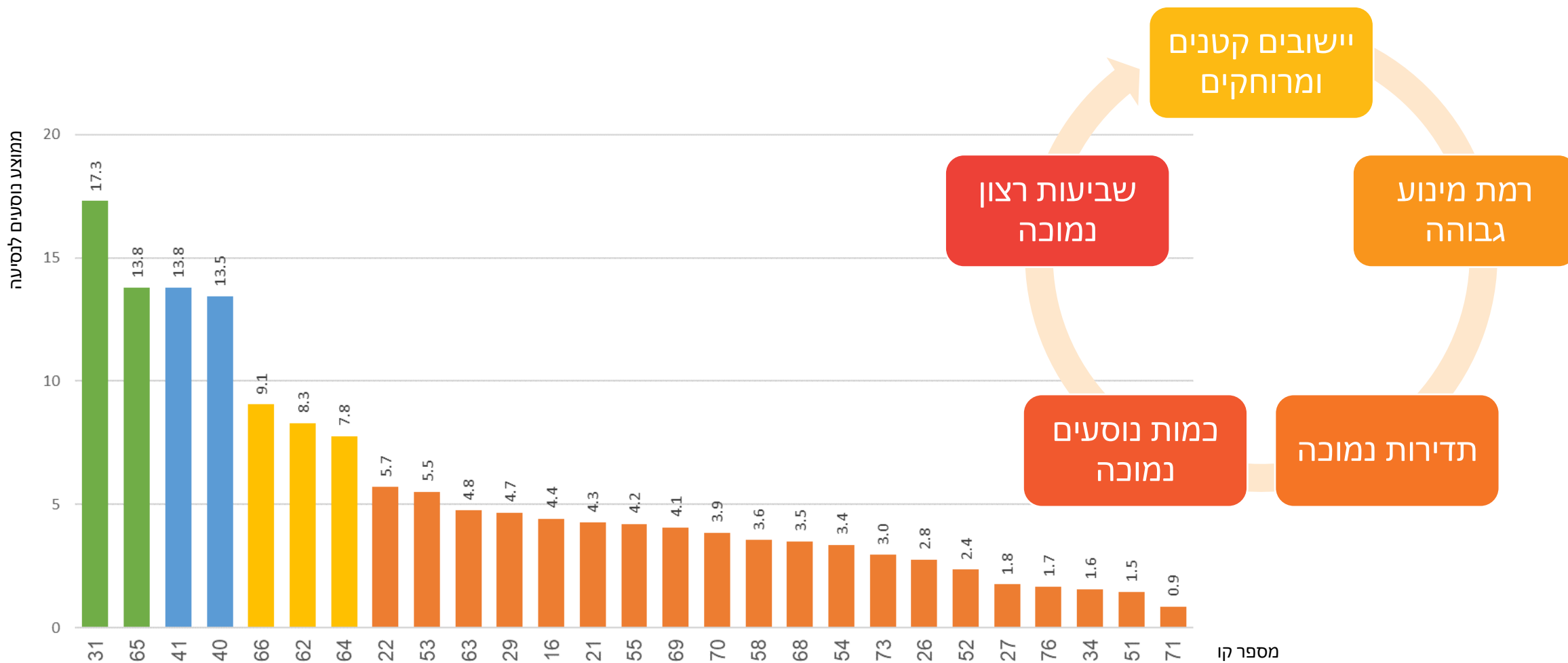
- 6 כניסות ליום לכל כיוון
- עד 4 יישובים לקו
- 80% מהאוכלוסייה עד 600 מ'
- קישור לערים הסמוכות
- קישור לתחנות רכבת ולתחנות מעבר
- לו"ז מותאם ליעדי הנוסעים

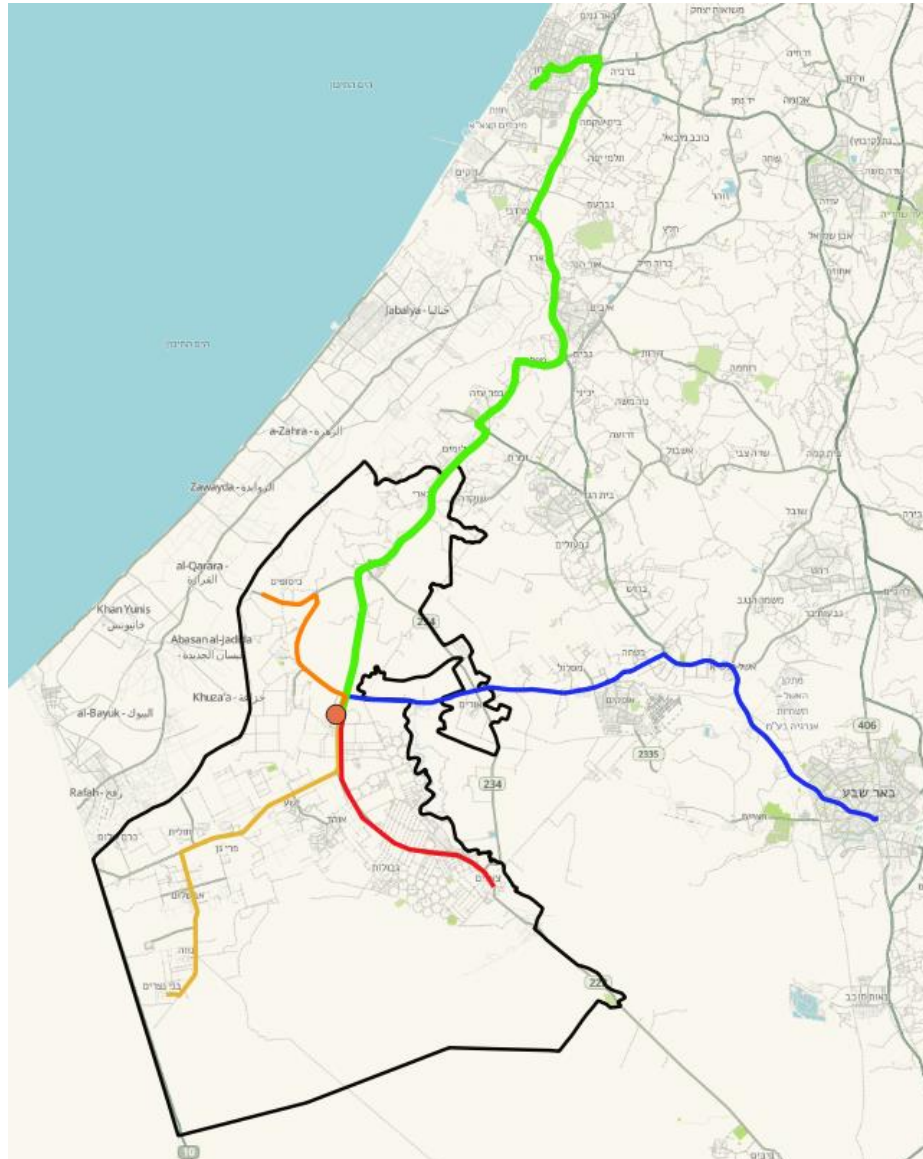
- ממוצע נוסעים לקילומטר : 0.10
- נוסעים ביום : 38.0
- נוסעים בשבוע : 206.0
- ממוצע נוסעים בנסיעה : 2.75
- מקסימום נוסעים בתקופת יום : 8.0
- נסיעות ביום (ג) : 14
- נסיעות בשבוע : 76
- אורך מסלול : 36.2 ק"מ
- קילומטר בשבוע : 2,676
- מספר תחנות : 21
- תחנות יחודיות בקו : 10
- יישובים ייחודיים : אור הנר, ברור חיל, זוהר

ממוצע נוסעים לנסיעה נמוך בקווים האזוריים



ממוצע נוסעים לנסיעה לנסיעה נמוך בקווים האזוריים





ריבוי מודלים – העדר מדיניות

- משגב, עמק האלה, רכבת יואב, חבל אילות, עמק חפר
- שירות גמיש מלא
- שירות גמיש חלקי
- שירות סדיר חצי גמיש
- שירות לפי קריאה
- מסוף מרכזי
- קווים מאספים – בני ערובה
- קווי ציר ראשי – ק"מ ראשון ואחרון
- תחנות בתוך היישוב – בפתח היישוב

ריבוי מודלים – העדר מדיניות

• משגב, עמק האלה, רכבת יואב, חבל אילות, עמק חפר

• שירות גמ

• שירות גמ

• שירות סד

• שירות לפ

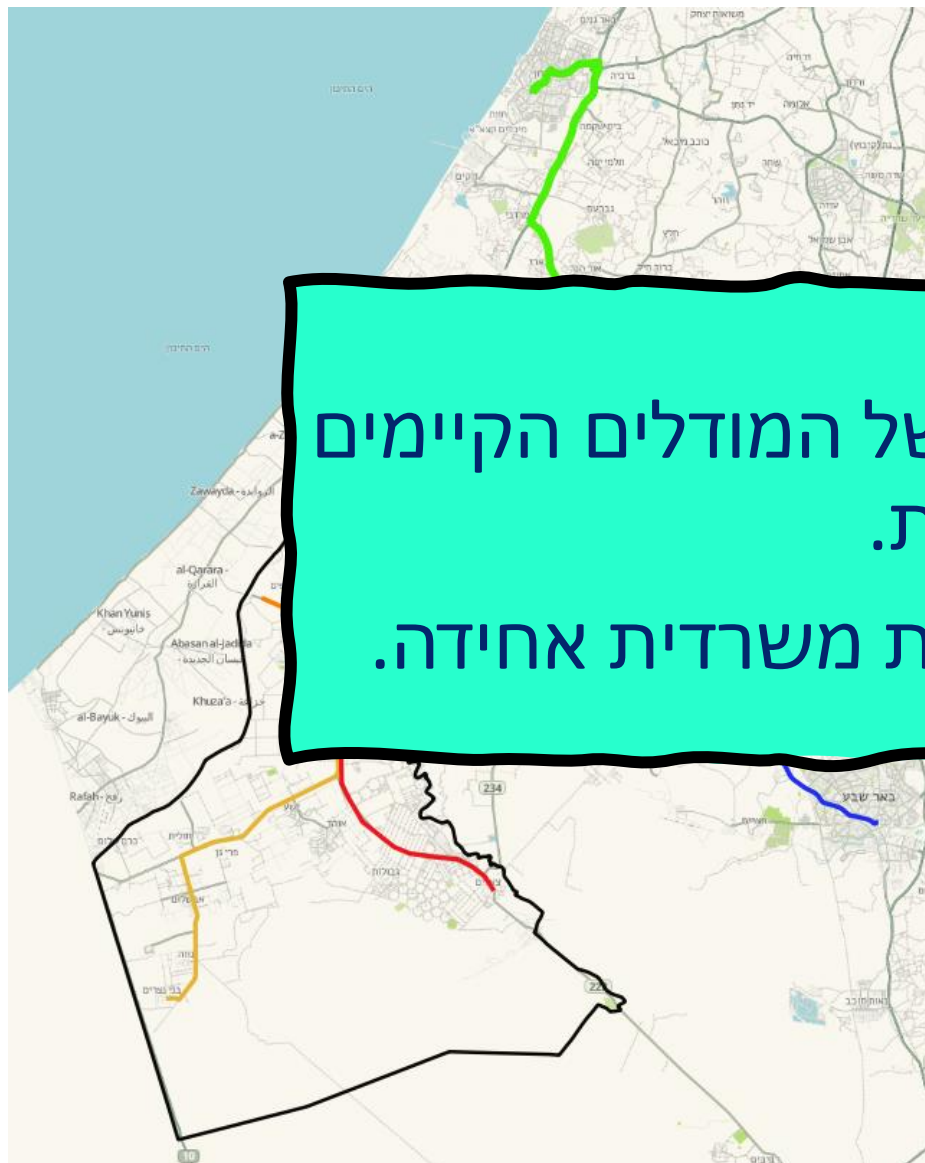
• מסוף מרמ

• קווים מאספים – בני ערבה

• קווי ציר ראשי – ק"מ ראשון ואחרון

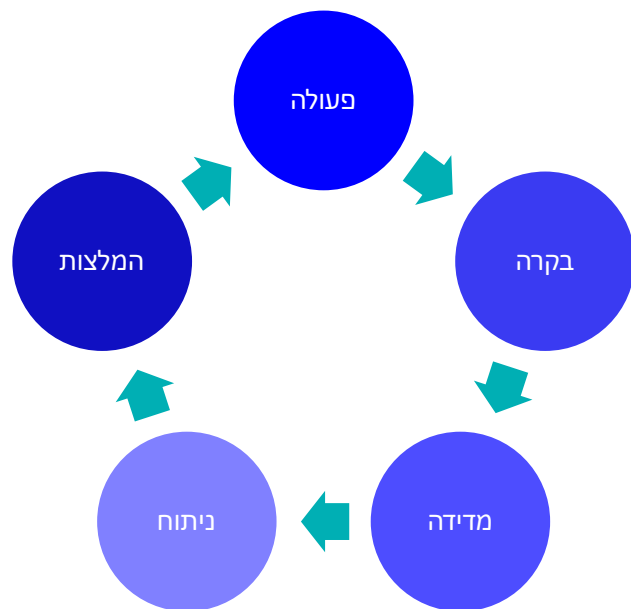
• תחנות בתוך היישוב – בפתח היישוב

• נדרש פרויקטור לסקירת עומק של המודלים הקיימים בישראל ובעולם וניתוח התוצאות.
• בהתאם למסקנות, תוצע מדיניות משרדית אחידה.



סיכום

סיכום



- עלייה בכמות הנוסעים ובכמות היוממים
- יוממות למרחקים ארוכים – מגבלת 40 ק"מ
- הכפלת מרבית הערים – השקעה בשירות עירוני ובינעירוני ישיר
- מעבר צה"ל לנגב – היסעים + תח"צ
- אוכלוסייה בדואית – המשך השקעה בדגש על היישובים הגדולים
- אוכלוסייה חרדית – המשך השקעה בקישור ליעדים החרדיים המרכזיים
- מרחב כפרי – גיבוש מדיניות משרדית אחידה
- מענים ייחודיים לתיירות

סיכום

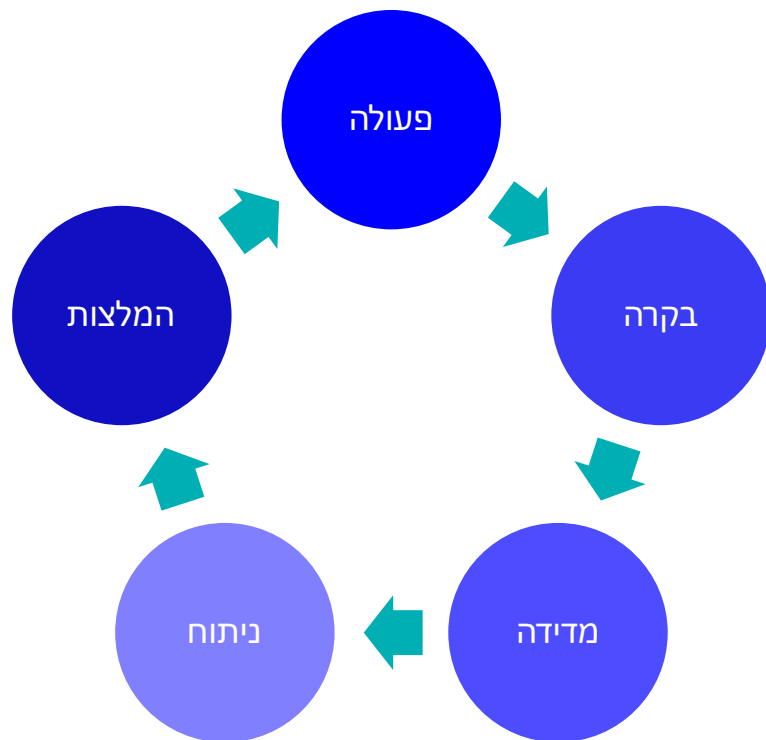
סיכום

מה היה לנו?

- המשך הטמעת ה KPI ברשות
 - KPI אוטובוסים
 - KPI רכבת
 - מחוז דרום
- תמיכה בכלים למתכננים

מה צפוי לנו בקרוב?

- ניתוח סקר התחבורה הגדול
- ניתוח הרפורמה



אנו ממשיכים למדוד, לתקן, ולהטמיע את המדדים ברשות
המדידה אינה המטרה אלא אמצעי לשיפור

מדדים ראשיים – Q2 2022



שאלות?

תודה רבה