



החטיבה לתכנון וכלכלה

# זכאות ושיעורי מיצוי למענק עבודה - ניתוח רב שנתי 2023 - 2013



\* התמונה נוצרה באמצעות AI

נטליה מירוניצ'ב, מנהלת תחום בכירה (מחקר וסטטיסטיקה), החטיבה לתכנון וכלכלה

יוני 2026

## סיכום

מענק עבודה (מס הכנסה שלילי) משולם ישירות לחשבון הבנק של שכירים ועצמאים בעלי שכר נמוך העומדים בקריטריונים מוגדרים. מטרתו המרכזית הן צמצום תחולת העוני בקרב אנשים עובדים והגברת ההשתתפות בכוח העבודה במשק.

הזכאות הבסיסית נקבעת לפי גיל (מעל 21 עם ילדים עד גיל 19, או מגיל 55 ומעלה גם ללא ילדים) וטווח הכנסה ממוצעת (לרוב בין כ-2,500 ש"ח לכ-8,000 ש"ח, עם תקרות גבוהות יותר להורים יחידנים ולאנשים עם מוגבלויות). רשות המסים עורכת את כלל החישובים באופן ממוחשב על בסיס הצלבת נתונים ממגוון מקורות (מעסיקים, ביטוח לאומי, משרד הפנים ועוד).

לאורך השנים יושמו צעדים משמעותיים להנגשת המענק: מעבר להגשה מקוונת באינטרנט, שליחת מכתבי תזכורת ישירים לזכאים פוטנציאליים שלא מימשו את זכאותם, וקמפיינים תקשורתיים ייעודיים בשפות שונות. על אף מאמצים אלו, שיעור המיצוי הכלל-ארצי הממוצע נותר יציב לאורך התקופה הנסקרת ועומד על כ-70% בלבד.

לאורך כל השנים נרשם שיעור מיצוי גבוה משמעותית בקרב נשים בהשוואה לגברים. עם זאת, לאורך זמן נרשם שיפור הדרגתי בשיעורי המיצוי של גברים, והפער המגדרי הולך ומצטמצם.

ביישובים בעלי רוב חרדי נרשמו שיעורי המיצוי הגבוהים ביותר בישראל (נעים בעקביות סביב 85%–88%), לצד פער מגדרי נמוך משמעותית בין גברים לנשים לעומת שאר האוכלוסייה.

בתחילת התקופה הנסקרת (2013) היו פערים ניכרים לרעת היישובים הערביים והדרוזיים. אולם מאז חל צמצום פערים מרשים: שיעורי המיצוי ביישובים דרוזיים השתוו לאוכלוסייה היהודית הכללית כבר בשנת 2018, ובשנת 2020 נסגר הפער כמעט לחלוטין גם ביישובים הערביים.

נמצא כי לרמת הפריפריאליות הגיאוגרפית או לגודל הרשות המקומית אין השפעה מהותית על שיעורי המיצוי, והשפעתם קטנה מאוד ומורגשת בעיקר בקרב אוכלוסיית הגברים.

הנתונים מראים כי היכרות עם המערכת וגובה המענק הם המניעים העיקריים למימוש הזכאות. מי שנחשף בעבר לניסיון חיובי של קבלת מענק עבודה, בהסתברות גבוהה יגיש בקשות גם בעתיד, ולעומת זאת, אנשים שהיו זכאים בעבר ולא מימשו את זכאותם, נוטים להמשיך ולא לממש את זכאותם למענק.

החל משנת הזכאות 2024 נכנסו לתוקף הרחבות חקיקתיות משמעותיות, הכוללות מענקים מוגדלים להורים לפעוטות (עד גיל 3) ותוספת של 50% לסכום המענק לגברים שהם הורים לילדים עד גיל 18. גידול משמעותי זה בגובה המענקים עשוי להוות תמריץ כלכלי חזק יותר, ועשוי להוביל לגידול בשיעורי המיצוי – על כך תבוצע בדיקה בהמשך.

מענק עבודה, או בשמו המקורי מס הכנסה שלילי, משולם לעובדים בעלי שכר נמוך שעונים על קריטריונים שנקבעו בחקיקה. מטרתו של חוק מענק עבודה היא צמצום תחולת העוני בקרב אנשים עובדים והגברת ההשתתפות בכוח העבודה. בישראל מופעל מענק עבודה משנת 2006, תחילה כפיילוט באזורי שילוב ("תכנית ויסקונסין") ולאחר מכן בתחולה כלל ארצית.

המנגנון של הפעלת מענק עבודה מתופעל בידי רשות המסים, וכספי המענק משולמים ישירות לחשבון בנק של מי שהגיש בקשה ונמצא זכאי למענק. הזכאות נקבעת על סמך הכנסה חודשית ממוצעת בשנת זכאות, שצריכה להיות בטווח בין כ-2,500 ש"ח לכ-8,000 ש"ח (עבור שנת זכאות 2023), למי שגילו היה בשנת הזכאות מעל 21 והיו לו ילדים שטרם מלאו להם 19 שנים, או שגילו היה 55 שנים או יותר – גם אם לא היו לו ילדים עד גיל 19. קיימות הרחבות נוספות – כך, אנשים בעלי מוגבלויות שנקבע להם שכר מינימום מותאם, יכולים להיות זכאים למענק עבודה גם אם אין להם ילדים והם לא הגיעו לגיל 55. הורים יחידנים יכולים להיות זכאים למענק גם ברמות הכנסה גבוהות יותר – עד כ-13,000 ש"ח.

בקביעת הזכאות וחישוב הסכום מופעלים חישובים מורכבים למדי ומביאים בחשבון גם הכנסות נוספות של העובד והן הכנסות של בן/בת זוג. מבחינת מגיש הבקשה למענק לא נדרש שיעשה חישובים כלשהם, וכל מי שחושב שהוא זכאי לקבל מענק עבודה, יכול להגיש בקשה בסניפי הדואר, ומשנת 2016 קיימת גם אפשרות הגשה דרך האינטרנט (בתנאי שהגשה ראשונה הייתה בדואר). משנת 2022 (שנות זכאות 2021, 2020) ניתן להגיש בקשה למענק דרך האזור האישי באינטרנט גם ללא הגשה ראשונה בדואר.

לעובדים אשר לפי המידע המצוי ברשות המסים עשויים להיות זכאים למענק, נשלח מכתב עם הזמנה להגיש בקשה. כל התחשיבים מבוצעים במחשבי רשות המסים על סמך המידע שמגיע מדיווחי המעסיקים (שכר), דיווחי עצמאים (הכנסה מעסק אם קיימת), משרד הפנים (גיל, קיום ילדים), ביטוח לאומי (הכנסות מקצבאות) וכד'.

הגשת בקשה נדרשת בעיקר על מנת לוודא שלא חסרים במערכת דיווחים של מעסיקים (בעת ההגשה נשאל המגיש על כמות המעסיקים שהיו לו בשנת הזכאות), ועל מנת לקבל פרטי חשבון בנק מאומתים. בהגשות חוזרות נשאר רק השיקול של מספר מעסיקים, שכן, אם לשכיר יש יותר ממעסיק אחד, ייתכן מצב שחלק ממעסיקיו מאחרים בדיווח או נסגרים ללא דיווח, והתבססות על נתוני השכר של המעסיקים שכן דיווחו עלולה לתת תוצאה שגויה בדבר זכאות או אי זכאות למענק וסכום המענק.

רשות המסים עושה מאמצים לשפר את המודעות למענק עבודה וליידע את הזכאים הפוטנציאליים. כבר בשנים הראשונות להפעלת המענק הושקו פרסומים בשפות שונות (עברית, ערבית, רוסית, אמהרית) ברדיו וטלוויזיה, ונעשו פניות דרך מעסיקים גדולים. משנת זכאות 2016 מתבצעת שליחת מכתבים לכתובת המגורים של זכאים פוטנציאליים למענק, על פי הנתונים המצויים בידי רשות המסים, אשר לא מימשו את זכאותם. מאותה שנת זכאות התאפשרה גם הגשה מקוונת דרך אתר האינטרנט של רשות המסים עבור בקשות חוזרות.

על אף המאמצים לשפר את שיעורי המיצוי, בשלב זה נותרים שיעורי המיצוי סביב 70% בחישוב רוחבי כלל ארצי. בסקירה זו יוצגו שיעורי מיצוי על פני זמן בחתכים שונים, בעבור שנות זכאות 2013 עד 2023. בנוגע לשנת זכאות 2024 נתוני המיצוי עדיין לא סופיים ולכן לא נכללו בסקירה. בשנת זכאות 2024 ניתנו הרחבות משמעותיות להורים לפעוטות (ילדים קטנים עד גיל 3) וכן ניתנה תוספת 50% לסכום המענק לגברים שהם הורים לילדים עד גיל 18, לכן

סכומי המענק גדלו משמעותית וייתכן שזה ישפיע גם על שיעורי המיצוי. בין שנות הזכאות 2012 ל-2023, כלומר בכל התקופה הנסקרת, ניתנה תוספת של 50% לסכום המענק לנשים עם ילדים, בעוד שגברים ונשים בגיל 55 ומעלה ללא ילדים עד גיל 18, קיבלו סכומי מענק בסיסיים בלבד.

בשנת זכאות 2018 ניתנה תוספת מענק בגובה 30% לבני זוג במשפחות ששני בני הזוג עובדים, בהתאם לחודשי העבודה ששניהם עבדו בו זמנית.

חשוב לזכור כי הגשת המענק מתבצעת החל מהשנה העוקבת לשנת הזכאות (לרוב, במהלך השנה העוקבת אך יש גם הגשות בשנים לאחר מכן), חישובי הזכאות מתבצעים לאחר קליטת דיווחי המעסיקים, ואם מגיש הבקשה הוא עצמאי אז כמובן נדרש הדיווח השנתי שלו. תשלומי המענק מתבצעים בחלקם בשנה העוקבת לשנת הזכאות ובחלקם בשנה שלאחר השנה העוקבת. הרעיון היה לתת את המענק ב-4 תשלומים רבעוניים כדי לייצר מעין הכנסה פרמנטית, אך בפועל ברוב המקרים כמות התשלומים היא פחות מ-4.

לוח 1: שינויים עיקריים באופן חישוב ותפעול של מענק עבודה על פני זמן

| עד שנת זכאות (ריק אם קבע) | משנת זכאות | נושא  |
|---------------------------|------------|---|
| (כולל) 2015               | 2008       | זכאות למענק לעצמאים כזיכוי ממס עתידי                                |
|                           | 2007       | התאמת טווח ההכנסות המזכה לשכר מינימום מותאם עבור אנשים עם מוגבלויות |
|                           | 2012       | תוספת 50% לנשים עם ילדים  |
|                           | 2016       | שליחת מכתבים לזכאים פוטנציאליים                                     |
|                           | 2016       | תשלום מענק לעצמאים כתשלום רגיל ולא כזיכוי ממס                       |
|                           | 2016       | הרחבת טווח ההכנסות המזכות להורים חד-הוריים (אם ואב)                 |
|                           | 2016       | ויתור על דרישת קיום ילדים לבעלי שכר מינימום בגילאים 23-54           |
|                           | 2016       | שינוי שם מ"מס הכנסה שלילי" ל"מענק עבודה"                            |
|                           | 2016       | הגשה מקוונת באתר האינטרנט של רשות המסים                             |
| 2022                      | 2017       | קיצוז ביטוח לאומי ממענק עבודה לנשים חד הוריות                       |
| 2018                      | 2018       | תוספת 30% לשני בני זוג עובדים בו זמנית-נטו משפחה"                   |
|                           | 2018       | זכאות לקבל מענק ליורשים במקרה של פטירת הזכאי למענק                  |
| 2020                      | 2020       | תוספת 62% בגין תקופת זכאות 4-12/2020                                |
|                           | 2022       | מענק מוגדל לנשים מבוגרות מגיל 60 (בשל העלאת גיל הפרישה)             |
|                           | 2022       | גיל זכאות מ-21 שנה במקום 23 שנים                                    |
| 2021                      | 2021       | מקדמה בשיעור 30% ע"ח התוספת 40% לשנת הזכאות 2022                    |
| 2022                      | 2022       | תוספת 40% - בשל יוקר המחיה  |
|                           | 2024       | מענק נוסף לפעוטות (מרחיב אוכלוסייה זכאית)                           |
|                           | 2024       | תוספת 50% גם לגברים עם ילדים  |

## 2. פילוח לפי מין

לאורך כל התקופה הנסקרת בולטת התופעה של מיצוי גבוה יותר של הזכאות למענק בקרב נשים. תופעה זו הייתה יציבה בכל חתך שנבדק. אמנם סכום המענק של נשים עם ילדים היה בתקופה הנסקרת גבוה יותר ב- 50% מזה של גבר בעל מאפייני הכנסה דומים, אך הפערים בשיעורי המיצוי נמדדו גם בחלוקה לפי גובה סכום המענק. עם זאת, בקרב הגברים ניכר שיפור על פני זמן בשיעור המיצוי, אצל נשים אין מגמת שיפור ברורה כך שהפער הולך ומצטמצם.

ברקע החישובים נבדקו גם הפערים בין סכומי המענק למי שמימשו את זכאותם לאלה שהיו מקבלים אלו שלא מימשו את זכאותם, אילו היו מממשים אותה. גם בקרב הגברים וגם בקרב הנשים הייתה נטייה להגדלת המיצוי עבור סכומי מענק גדולים יותר, אך נטייה זו הייתה חזקה יותר בקרב הנשים. בקרב הגברים הפער בין סכום המענק הממוצע עבור המממשים לעומת הלא מממשים היה בממוצע רב שנתי 17%, ואילו בקרב הנשים הפער היה בממוצע 27%. לכאורה ניתן לומר שנשים הפגינו התנהגות יותר רציונלית מבחינה כלכלית והתאמצו להגיש עבור סכומים גבוהים במיוחד, ואילו בקרב הגברים ההגשה הייתה יותר סטוכסטית. עם זאת, יש לזכור כי אפילו סכומי מענק קטנים יחסית עדיין מצדיקים כלכלית מאמץ חד שנתי של הגשה בסניף הדואר ובוודאי את המאמץ של הגשה מקוונת.

לוח 2: כמות הזכאים למענק עבודה, שיעורי מיצוי וסכומי מענק ממוצעים למממשים

| שנת זכאות | כמות הזכאים |         |         | שיעור ממשים מתוך הזכאים |       |       | מענק שנתי ממוצע למממשים |       |       |
|-----------|-------------|---------|---------|-------------------------|-------|-------|-------------------------|-------|-------|
|           | גברים       | נשים    | סה"כ    | גברים                   | נשים  | סה"כ  | גברים                   | נשים  | סה"כ  |
| 2013      | 168,353     | 226,735 | 395,088 | 53.3%                   | 72.4% | 64.3% | 2,868                   | 4,197 | 3,727 |
| 2014      | 176,664     | 241,304 | 417,968 | 59.5%                   | 78.0% | 70.2% | 2,793                   | 4,099 | 3,631 |
| 2015      | 175,863     | 247,628 | 423,491 | 58.2%                   | 76.7% | 69.0% | 2,723                   | 4,010 | 3,559 |
| 2016      | 171,712     | 282,476 | 454,188 | 55.8%                   | 73.2% | 66.6% | 2,792                   | 4,223 | 3,770 |
| 2017      | 164,447     | 271,911 | 436,358 | 55.8%                   | 73.9% | 67.1% | 2,785                   | 4,077 | 3,672 |
| 2018      | 176,950     | 290,756 | 467,706 | 58.6%                   | 75.3% | 69.0% | 4,284                   | 4,470 | 4,410 |
| 2019      | 165,015     | 278,126 | 443,141 | 64.1%                   | 78.8% | 73.3% | 3,371                   | 4,861 | 4,375 |
| 2020      | 171,161     | 287,049 | 458,210 | 61.5%                   | 77.0% | 71.2% | 3,344                   | 4,759 | 4,302 |
| 2021      | 154,742     | 279,976 | 434,718 | 63.2%                   | 78.1% | 72.8% | 3,336                   | 4,933 | 4,439 |
| 2022      | 174,700     | 307,742 | 482,442 | 63.2%                   | 77.4% | 72.3% | 3,929                   | 5,868 | 5,254 |
| 2023      | 160,665     | 295,048 | 455,713 | 60.9%                   | 75.4% | 70.3% | 3,263                   | 5,094 | 4,534 |

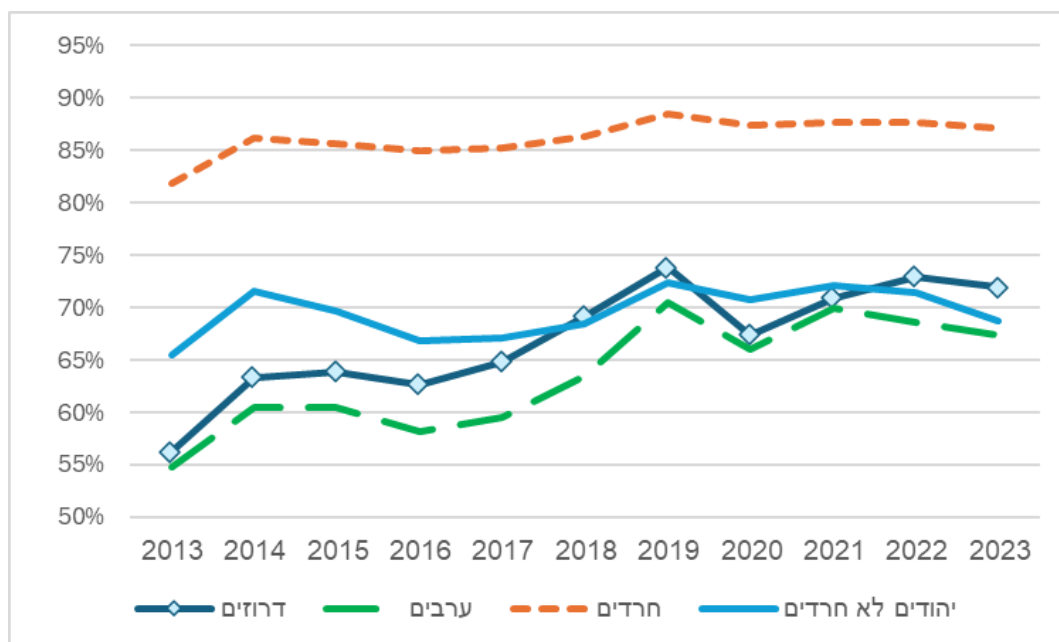
## 3. פילוח לפי דת עיקרית בישוב מגורים

ישובי מגורים של הזכאים למענק חולקו לפי דת עיקרית, ובתוך ישובים יהודיים נבדקה בנפרד הקבוצה של תושבי הישובים עם רוב (50% ומעלה) אוכלוסייה חרדית.

בתחילת התקופה הנסקרת נמדדו פערים משמעותיים בשיעורי המימוש בין הישובים היהודיים לבין ישובי הערבים והדרוזים, אך כבר משנת 2018 שיעורי המיצוי של הדרוזים השתוו לאלה של יהודים (ללא חרדים) ומשנת 2020 נסגרו הפערים גם מול ישובים ערביים.

בישובים בעלי רוב אוכלוסייה חרדית שיעורי המיצוי גבוהים משמעותית ביחס לכל יתר קבוצות הישובים. בנוסף, הפער בין שיעורי המיצוי של גברים ונשים באוכלוסייה חרדית עדיין קיים אך הוא נמוך משמעותית ביחס לקבוצות ישובים אחרות.

תרשים 1: שיעורי מיצוי של זכאות למענק עבודה לפי דת עיקרית בשנים 2013-2023



לוח 3: כמות הזכאים למענק עבודה, שיעורי מיצוי וסכומי מענק ממוצעים למממשים בישובים דרוזיים

| שנת זכאות | כמות הזכאים |       |       | שיעור מממשים מתוך הזכאים |       |       | מענק שנתי ממוצע למממשים |       |       |
|-----------|-------------|-------|-------|--------------------------|-------|-------|-------------------------|-------|-------|
|           | גברים       | נשים  | סה"כ  | גברים                    | נשים  | סה"כ  | גברים                   | נשים  | סה"כ  |
| 2013      | 3,422       | 2,952 | 6,374 | 50.5%                    | 62.9% | 56.2% | 2,877                   | 4,230 | 3,578 |
| 2014      | 3,615       | 3,279 | 6,894 | 56.3%                    | 71.1% | 63.3% | 2,798                   | 4,102 | 3,494 |
| 2015      | 3,484       | 3,563 | 7,047 | 56.4%                    | 71.2% | 63.9% | 2,709                   | 4,061 | 3,471 |
| 2016      | 3,113       | 3,639 | 6,752 | 55.2%                    | 69.1% | 62.6% | 2,740                   | 4,074 | 3,533 |
| 2017      | 2,895       | 3,690 | 6,585 | 57.0%                    | 71.0% | 64.8% | 2,656                   | 4,061 | 3,518 |
| 2018      | 3,159       | 4,149 | 7,308 | 62.2%                    | 74.5% | 69.2% | 4,137                   | 4,728 | 4,498 |
| 2019      | 2,871       | 4,111 | 6,982 | 68.0%                    | 77.9% | 73.8% | 3,159                   | 4,631 | 4,074 |
| 2020      | 2,925       | 4,095 | 7,020 | 62.7%                    | 70.8% | 67.4% | 3,070                   | 4,645 | 4,035 |
| 2021      | 2,789       | 4,617 | 7,406 | 65.3%                    | 74.3% | 70.9% | 3,038                   | 4,834 | 4,212 |
| 2022      | 3,209       | 4,884 | 8,093 | 67.1%                    | 76.8% | 72.9% | 3,634                   | 5,527 | 4,837 |
| 2023      | 2,671       | 4,376 | 7,047 | 65.4%                    | 75.9% | 71.9% | 2,950                   | 4,642 | 4,058 |

\* רשימת הישובים: בית ג'ן, מגאר, ג'ולס, דאלית אל-כרמל, חורפיש, ירכא, סאג'ור, עספאי, פקיעין (בוקיעה), עין אל-אסד, יאנוח-ג'ת, כסרא-סמיע, בוקעאתא, מג'דל שמש, מסעדה, עין קנייא

לוח 4: כמות הזכאים למענק עבודה, שיעורי מיצוי וסכומי מענק ממוצעים למממשים בישובים ערביים

| שנת זכאות | כמות הזכאים |        |        | שיעור ממשים מתוך הזכאים |       |       | מענק שנתי ממוצע למממשים |       |       |
|-----------|-------------|--------|--------|-------------------------|-------|-------|-------------------------|-------|-------|
|           | גברים       | נשים   | סה"כ   | גברים                   | נשים  | סה"כ  | גברים                   | נשים  | סה"כ  |
| 2013      | 38,637      | 22,960 | 61,597 | 47.9%                   | 66.2% | 54.7% | 3,043                   | 4,660 | 3,772 |
| 2014      | 39,914      | 26,538 | 66,452 | 53.5%                   | 71.1% | 60.5% | 2,942                   | 4,532 | 3,688 |
| 2015      | 39,652      | 28,802 | 68,454 | 52.4%                   | 71.6% | 60.5% | 2,831                   | 4,379 | 3,602 |
| 2016      | 39,094      | 31,826 | 70,920 | 49.4%                   | 68.9% | 58.1% | 2,897                   | 4,466 | 3,731 |
| 2017      | 37,611      | 32,407 | 70,018 | 50.2%                   | 70.3% | 59.5% | 2,850                   | 4,316 | 3,652 |
| 2018      | 40,191      | 36,228 | 76,419 | 54.8%                   | 73.0% | 63.4% | 4,519                   | 5,071 | 4,820 |
| 2019      | 37,385      | 36,789 | 74,174 | 62.3%                   | 78.7% | 70.4% | 3,233                   | 5,018 | 4,222 |
| 2020      | 37,497      | 37,268 | 74,765 | 56.5%                   | 75.6% | 66.0% | 3,024                   | 4,936 | 4,116 |
| 2021      | 33,102      | 38,741 | 71,843 | 59.7%                   | 78.7% | 70.0% | 3,062                   | 5,090 | 4,292 |
| 2022      | 42,538      | 45,465 | 88,003 | 59.3%                   | 77.4% | 68.6% | 3,760                   | 5,793 | 4,944 |
| 2023      | 37,220      | 43,680 | 80,900 | 57.3%                   | 75.9% | 67.3% | 3,174                   | 4,976 | 4,270 |

\* בלוח זה נכללו תושבי 138 ישובים. כ- 70% מהם התגוררו בישובים הבאים (לפי סדר יורד של כמות הזכאים למענק): נצרת, אום אל-פחם, רהט, טייבה, תמרה, שפרעם, סח'נין, טירה, עראבה, כפר כנא, כפר מנדא, באקה אל-גרביה, כפר קאסם, ג'סר א-זרקא, ג'דידה-מכר, קלנסווה, יפיע, ערערה, עין מאהל, מג'ד אל-כרום, ריינה, פורידיס, כפר קרע, מעלה עירון, אעבלין, טורעאן, נחף, תל שבע, אכסאל, אבו סנאן, כאבול

לוח 5: כמות הזכאים למענק עבודה, שיעורי מיצוי וסכומי מענק ממוצעים למממשים בישובים עם רוב אוכלוסייה חרדית

| שנת זכאות | כמות הזכאים |        |        | שיעור ממשים מתוך הזכאים |       |       | מענק שנתי ממוצע למממשים |       |       |
|-----------|-------------|--------|--------|-------------------------|-------|-------|-------------------------|-------|-------|
|           | גברים       | נשים   | סה"כ   | גברים                   | נשים  | סה"כ  | גברים                   | נשים  | סה"כ  |
| 2013      | 11,244      | 20,365 | 31,609 | 73.1%                   | 86.7% | 81.9% | 3,229                   | 5,119 | 4,519 |
| 2014      | 12,433      | 22,510 | 34,943 | 78.8%                   | 90.3% | 86.2% | 3,153                   | 5,053 | 4,435 |
| 2015      | 13,111      | 24,184 | 37,295 | 77.8%                   | 89.9% | 85.7% | 3,113                   | 4,987 | 4,388 |
| 2016      | 12,999      | 25,429 | 38,428 | 77.8%                   | 88.7% | 85.0% | 3,178                   | 5,096 | 4,503 |
| 2017      | 12,893      | 25,021 | 37,914 | 77.7%                   | 89.1% | 85.2% | 3,163                   | 4,996 | 4,428 |
| 2018      | 14,055      | 26,938 | 40,993 | 79.9%                   | 89.7% | 86.3% | 5,458                   | 5,538 | 5,513 |
| 2019      | 13,756      | 26,040 | 39,796 | 82.9%                   | 91.5% | 88.5% | 3,880                   | 5,996 | 5,311 |
| 2020      | 14,260      | 25,732 | 39,992 | 82.5%                   | 90.2% | 87.4% | 3,755                   | 5,723 | 5,061 |
| 2021      | 14,709      | 25,985 | 40,694 | 82.8%                   | 90.4% | 87.6% | 3,834                   | 6,014 | 5,270 |
| 2022      | 15,880      | 30,345 | 46,225 | 83.1%                   | 90.0% | 87.6% | 4,469                   | 6,898 | 6,106 |
| 2023      | 15,624      | 29,850 | 45,474 | 82.5%                   | 89.5% | 87.1% | 3,698                   | 5,798 | 5,115 |

\* רשימת הישובים: אור הגנוז, אלעד, אספר, בית חלקיה, בית שמש, ביתר עילית, בני ברק, גבעת זאב, גני מודיעין, יבנאל, יסודות, כפר גדעון, כפר חב"ד, מודיעין עילית, מירון, מעלה עמוס, מתתיהו, עמנואל, צפת, קוממיות, קריית יערים, רכסים, תל ציון, תפרח

ישובים מעורבים מאוכלסים באוכלוסייה יהודית ולא-יהודית בפרופורציות שונות למדי, בין 11% אוכלוסייה לא-יהודית בתל אביב-יפו, עד למעל 50% אוכלוסייה לא-יהודית בנוף הגליל ונווה שלום. ישובים אלה כלולים בנתוני לוח 6 להלן ונטרלו בנתוני לוח 7. התוצאות לא השתנו מהותית, למעט הנתון של כמות הזכאים שכמובן מושפע כי מדובר בישובים גדולים. רשימת ישובים מעורבים לפי

הגדרת הלמ"ס היא: חיפה, ירושלים, לוד, מעלות-תרשיחא, נווה שלום, נוף הגליל, עכו, רמלה, תל אביב-יפו.

לוח 6: כמות הזכאים למענק עבודה, שיעורי מיצוי וסכומי מענק ממוצעים למממשים בישובים יהודים או מעורבים ללא ישובים עם רוב אוכלוסייה חרדית

| שנת זכאות | כמות הזכאים |         |         | שיעור ממשים מתוך הזכאים |       |       | מענק שנתי ממוצע למממשים |       |       |
|-----------|-------------|---------|---------|-------------------------|-------|-------|-------------------------|-------|-------|
|           | גברים       | נשים    | סה"כ    | גברים                   | נשים  | סה"כ  | גברים                   | נשים  | סה"כ  |
| 2013      | 114,984     | 180,424 | 295,408 | 53.3%                   | 71.8% | 64.6% | 2,766                   | 4,016 | 3,615 |
| 2014      | 120,619     | 188,906 | 309,525 | 59.6%                   | 77.6% | 70.6% | 2,700                   | 3,911 | 3,513 |
| 2015      | 119,616     | 191,079 | 310,695 | 58.0%                   | 75.8% | 69.0% | 2,633                   | 3,810 | 3,429 |
| 2016      | 116,498     | 221,575 | 338,073 | 55.5%                   | 72.2% | 66.4% | 2,701                   | 4,069 | 3,675 |
| 2017      | 111,048     | 210,793 | 321,841 | 55.1%                   | 72.7% | 66.6% | 2,706                   | 3,908 | 3,566 |
| 2018      | 119,545     | 223,441 | 342,986 | 57.3%                   | 74.0% | 68.1% | 4,021                   | 4,213 | 4,157 |
| 2019      | 111,003     | 211,186 | 322,189 | 62.3%                   | 77.3% | 72.1% | 3,339                   | 4,671 | 4,275 |
| 2020      | 116,479     | 219,954 | 336,433 | 60.5%                   | 75.8% | 70.5% | 3,379                   | 4,597 | 4,235 |
| 2021      | 104,142     | 210,633 | 314,775 | 61.4%                   | 76.6% | 71.5% | 3,334                   | 4,748 | 4,346 |
| 2022      | 113,073     | 227,048 | 340,121 | 61.8%                   | 75.8% | 71.1% | 3,897                   | 5,728 | 5,199 |
| 2023      | 105,150     | 217,142 | 322,292 | 58.8%                   | 73.3% | 68.6% | 3,212                   | 5,009 | 4,506 |

לוח 7: כמות הזכאים למענק עבודה, שיעורי מיצוי וסכומי מענק ממוצעים למממשים בישובים יהודים לא כולל ישובים מעורבים ולא כולל ישובים עם רוב אוכלוסייה חרדית

| שנת זכאות | כמות הזכאים |         |         | שיעור ממשים מתוך הזכאים |       |       | מענק שנתי ממוצע למממשים |       |       |
|-----------|-------------|---------|---------|-------------------------|-------|-------|-------------------------|-------|-------|
|           | גברים       | נשים    | סה"כ    | גברים                   | נשים  | סה"כ  | גברים                   | נשים  | סה"כ  |
| 2013      | 74,340      | 134,645 | 208,985 | 54.3%                   | 71.6% | 65.4% | 2,670                   | 3,951 | 3,573 |
| 2014      | 78,053      | 139,990 | 218,043 | 60.6%                   | 77.6% | 71.5% | 2,602                   | 3,842 | 3,466 |
| 2015      | 77,011      | 140,590 | 217,601 | 58.5%                   | 75.7% | 69.7% | 2,539                   | 3,731 | 3,376 |
| 2016      | 74,581      | 163,962 | 238,543 | 55.7%                   | 71.8% | 66.8% | 2,608                   | 4,013 | 3,646 |
| 2017      | 70,745      | 154,871 | 225,616 | 55.6%                   | 72.3% | 67.1% | 2,617                   | 3,849 | 3,529 |
| 2018      | 76,827      | 164,220 | 241,047 | 57.4%                   | 73.6% | 68.5% | 3,844                   | 4,137 | 4,059 |
| 2019      | 70,780      | 153,353 | 224,133 | 62.4%                   | 76.9% | 72.4% | 3,304                   | 4,614 | 4,257 |
| 2020      | 72,342      | 158,195 | 230,537 | 60.9%                   | 75.2% | 70.7% | 3,346                   | 4,512 | 4,197 |
| 2021      | 67,062      | 155,371 | 222,433 | 61.9%                   | 76.4% | 72.0% | 3,297                   | 4,678 | 4,320 |
| 2022      | 71,542      | 166,921 | 238,463 | 61.9%                   | 75.5% | 71.4% | 3,849                   | 5,660 | 5,189 |
| 2023      | 66,478      | 159,056 | 225,534 | 58.6%                   | 72.9% | 68.7% | 3,140                   | 4,958 | 4,500 |

#### 4. פילוח לפי גודל ישוב ורמת פריפריאליות

נבדקה חלוקת הישובים לפי רמת הפריפריאליות ולפי גודל ישוב, מתוך סברה כי אולי בישובים אלה קיימת נגישות נמוכה יותר למידע ופריסה פחות נוחה של שירותי דואר וזה ישתקף גם בשיעורי המיצוי. לשם כך נקבעה חלוקה של ישוב קטן – עד 50 אלף תושבים, ישוב פריפריאלי- עד אשכול פריפריאלי 3 (גליל, גולן, נגב, ערבה, עמק הירדן).

בפועל, השפעת הפריפריאליות וגודל העיר קטנה מאד וקיימת בעיקר אצל גברים.

לוח 8: שיעורי מיצוי וסכומי מענק ממוצעים למממשים, לפי גודל ישוב

| נשים           |         |                     |         | גברים          |         |                     |         | שנת זכאות |
|----------------|---------|---------------------|---------|----------------|---------|---------------------|---------|-----------|
| עיר מעל 50 אלף |         | ישוב פחות מ- 50 אלף |         | עיר מעל 50 אלף |         | ישוב פחות מ- 50 אלף |         |           |
| סכום ממוצע     | % מיצוי | סכום ממוצע          | % מיצוי | סכום ממוצע     | % מיצוי | סכום ממוצע          | % מיצוי |           |
| 4,083          | 79.1%   | 4,134               | 75.8%   | 2,802          | 60.1%   | 2,777               | 58.5%   | 2014      |
| 3,999          | 77.7%   | 4,032               | 74.6%   | 2,740          | 59.2%   | 2,694               | 56.6%   | 2015      |
| 4,215          | 74.3%   | 4,241               | 71.1%   | 2,809          | 57.1%   | 2,761               | 53.5%   | 2016      |
| 4,062          | 75.0%   | 4,108               | 71.8%   | 2,805          | 56.9%   | 2,750               | 53.7%   | 2017      |
| 4,408          | 76.1%   | 4,597               | 73.8%   | 4,282          | 59.5%   | 4,289               | 57.1%   | 2018      |
| 4,862          | 79.2%   | 4,871               | 77.7%   | 3,430          | 64.3%   | 3,278               | 63.3%   | 2019      |
| 4,714          | 77.2%   | 4,810               | 75.5%   | 3,384          | 61.6%   | 3,240               | 59.9%   | 2020      |
| 4,925          | 78.4%   | 4,948               | 77.5%   | 3,410          | 63.8%   | 3,205               | 62.1%   | 2021      |
| 5,904          | 78.0%   | 5,803               | 76.5%   | 3,989          | 64.5%   | 3,828               | 61.2%   | 2022      |
| 5,126          | 75.5%   | 5,034               | 75.1%   | 3,315          | 61.8%   | 3,173               | 59.4%   | 2023      |

לוח 9: שיעורי מיצוי וסכומי מענק ממוצעים למממשים, לפי רמת פריפריאליות

| נשים           |         |                   |         | גברים          |         |                   |         | שנת זכאות |
|----------------|---------|-------------------|---------|----------------|---------|-------------------|---------|-----------|
| ישוב פריפריאלי |         | ישוב לא פריפריאלי |         | ישוב פריפריאלי |         | ישוב לא פריפריאלי |         |           |
| סכום ממוצע     | % מיצוי | סכום ממוצע        | % מיצוי | סכום ממוצע     | % מיצוי | סכום ממוצע        | % מיצוי |           |
| 4,113          | 77.4%   | 4,098             | 78.1%   | 2,733          | 59.2%   | 2,802             | 59.5%   | 2014      |
| 4,040          | 75.7%   | 4,006             | 76.8%   | 2,655          | 56.2%   | 2,732             | 58.5%   | 2015      |
| 4,270          | 71.9%   | 4,218             | 73.4%   | 2,727          | 52.8%   | 2,801             | 56.2%   | 2016      |
| 4,159          | 72.8%   | 4,066             | 74.1%   | 2,718          | 52.6%   | 2,794             | 56.2%   | 2017      |
| 4,646          | 74.7%   | 4,447             | 75.4%   | 4,288          | 55.9%   | 4,284             | 59.0%   | 2018      |
| 4,977          | 78.1%   | 4,850             | 78.8%   | 3,329          | 61.6%   | 3,380             | 64.3%   | 2019      |
| 4,865          | 75.4%   | 4,731             | 76.8%   | 3,290          | 58.1%   | 3,338             | 61.4%   | 2020      |
| 5,091          | 77.7%   | 4,911             | 78.1%   | 3,240          | 61.1%   | 3,350             | 63.5%   | 2021      |
| 5,891          | 76.9%   | 5,865             | 77.5%   | 3,847          | 59.3%   | 3,941             | 63.8%   | 2022      |
| 5,094          | 75.5%   | 5,093             | 75.4%   | 3,162          | 57.5%   | 3,277             | 61.4%   | 2023      |

## 5. פילוח לפי סכומי זכאות

למען הפשטות, סכומי המענק חולקו ל- 7 קטגוריות במחירים נומינליים, הגם שבתקופה הנסקרת הייתה אינפלציה מצטברת של כ- 11% אך היא ברובה התרחשה בשנתיים 2022-2023, ואילו לאורך השנים 2013-2021 רמת האינפלציה הייתה קרובה לאפסית.

ניתן לראות כי ככל שסכום המענק גדול יותר כך שיעורי המיצוי גבוהים יותר הן בקרב הגברים והן בקרב הנשים. עם זאת, בכל קבוצה של סכום המענק, שיעורי המיצוי של נשים גבוהים יותר מאלה של גברים.

לוח 10: שיעורי מיצוי, לפי סכומי המענק (ש"ח לשנת זכאות, במחירים שוטפים)

| שנת זכאות | גברים   |            |             |             |             |             |       | נשים    |            |             |             |             |             |       |
|-----------|---------|------------|-------------|-------------|-------------|-------------|-------|---------|------------|-------------|-------------|-------------|-------------|-------|
|           | 1 - 500 | 501 - 1000 | 1001 - 2000 | 2001 - 3000 | 3001 - 4000 | 4001 - 5000 | 5001+ | 1 - 500 | 501 - 1000 | 1001 - 2000 | 2001 - 3000 | 3001 - 4000 | 4001 - 5000 | 5001+ |
| 2013      | 38%     | 45%        | 51%         | 55%         | 57%         | 61%         | 62%   | 45%     | 51%        | 55%         | 57%         | 61%         | 62%         | 81%   |
| 2014      | 46%     | 52%        | 58%         | 61%         | 62%         | 66%         | 67%   | 46%     | 52%        | 58%         | 61%         | 62%         | 66%         | 85%   |
| 2015      | 45%     | 52%        | 57%         | 59%         | 61%         | 66%         | 67%   | 45%     | 52%        | 57%         | 61%         | 66%         | 67%         | 84%   |
| 2016      | 41%     | 47%        | 53%         | 57%         | 59%         | 65%         | 68%   | 41%     | 47%        | 53%         | 57%         | 59%         | 65%         | 82%   |
| 2017      | 40%     | 47%        | 54%         | 57%         | 59%         | 65%         | 67%   | 40%     | 47%        | 54%         | 57%         | 59%         | 65%         | 83%   |
| 2018      | 40%     | 47%        | 53%         | 56%         | 60%         | 60%         | 67%   | 40%     | 47%        | 53%         | 56%         | 60%         | 60%         | 84%   |
| 2019      | 73%*    | 51%        | 59%         | 64%         | 69%         | 66%         | 73%   | 73%*    | 51%        | 59%         | 64%         | 69%         | 66%         | 85%   |
| 2020      | 47%     | 57%        | 57%         | 61%         | 64%         | 70%         | 66%   | 47%     | 57%        | 57%         | 61%         | 64%         | 70%         | 82%   |
| 2021      | 49%     | 55%        | 61%         | 64%         | 66%         | 68%         | 69%   | 49%     | 55%        | 61%         | 64%         | 66%         | 68%         | 84%   |
| 2022      | 44%     | 50%        | 56%         | 62%         | 67%         | 72%         | 69%   | 44%     | 50%        | 56%         | 62%         | 67%         | 72%         | 82%   |
| 2023      | 39%     | 48%        | 54%         | 61%         | 65%         | 67%         | 76%   | 39%     | 48%        | 54%         | 61%         | 65%         | 67%         | 84%   |

\* הערה: בשנת זכאות 2019 (תשלום ב- 2020) סכומי המענק הוגדלו במסגרת צעדי הסיוע בתקופת הקורונה, לכן הקבוצה של מקבלי מענק עד 500 ש"ח בשנה זו קטנה ולא ברת השוואה ליתר השנים

## 6. פילוח לפי כמות ילדים

בפילוח לפי כמות הילדים (עד גיל 18) חשוב לזכור כי הזכאים למענק שאין להם ילדים הם בני 55 ומעלה וכן כמות קטנה של בעלי מוגבלויות בכל גיל, שנקבע להם שכר מינימום מותאם ואין להם ילדים. מענק בסיסי מתחלק לשתי קטגוריות עיקריות של זכאים – הראשונה היא אלה שיש להם עד 2 ילדים (כולל אלה שאין להם ילדים), ואלה שיש להם 3 ילדים ומעלה. בכל רמת הכנסות סכום המענק בקטגוריה של 3 ילדים ומעלה בתקופה הנסקרת היה גבוה יותר (משנת 2024 זה כבר יהיה תלוי בפרמטרים נוספים כגון גיל הילדים). אין הבדל בין סכומי המענק של מי שיש לו 3 ילדים או 4, 5, 6 וכד',

לאורך כל התקופה הנסקרת נשים עם ילדים זכו לתוספת 50% לסכום המענק.

בשנים 2022-2023 ניתנו סכומי מענק מוגדלים לנשים מגיל 60 שנים, כפי שמשקף בלוח 12.

גם בחתך הזה אנו רואים שבכל קבוצה של כמות הילדים, שיעורי המיצוי של נשים גבוהים מאלה של גברים. עבור זכאים עם ילדים ניתן להסביר את התופעה בכך שסכומי המענק גבוהים יותר, אך בקבוצה ללא הילדים בשנים 2013-2021 סכומי המענק אינם שונים בין גברים לנשים (אין תוספת 50% ואין מענק מוגדל לנשים מגיל 60), ועדיין, שיעור המיצוי של נשים גבוה מזה של גברים.

לוח 11: שיעורי מיצוי, לפי כמות הילדים

| נשים  |       |       |       |       | גברים |       |       |       |       | שנת זכאות |
|-------|-------|-------|-------|-------|-------|-------|-------|-------|-------|-----------|
| 5+    | 3..4  | 2     | 1     | 0     | 5+    | 3..4  | 2     | 1     | 0     |           |
| 79.0% | 76.1% | 71.1% | 70.5% | 69.4% | 61.4% | 56.1% | 50.7% | 50.7% | 54.1% | 2013      |
| 85.7% | 80.7% | 77.0% | 76.2% | 75.9% | 67.2% | 61.0% | 56.0% | 55.2% | 61.9% | 2014      |
| 84.7% | 79.7% | 76.9% | 74.8% | 73.0% | 66.5% | 60.0% | 55.3% | 53.5% | 59.4% | 2015      |
| 82.8% | 76.1% | 72.8% | 70.1% | 71.9% | 64.5% | 58.0% | 52.8% | 49.6% | 57.6% | 2016      |
| 84.7% | 77.7% | 73.8% | 71.2% | 70.5% | 65.2% | 58.9% | 52.8% | 49.7% | 56.2% | 2017      |
| 85.4% | 79.4% | 76.0% | 73.2% | 70.5% | 68.7% | 62.1% | 56.6% | 52.8% | 57.7% | 2018      |
| 88.6% | 82.9% | 79.5% | 76.0% | 74.8% | 74.2% | 68.1% | 63.1% | 58.4% | 62.2% | 2019      |
| 88.2% | 81.4% | 78.2% | 75.3% | 71.1% | 72.8% | 65.6% | 60.9% | 56.3% | 58.4% | 2020      |
| 88.3% | 82.9% | 79.7% | 77.4% | 70.9% | 75.4% | 67.7% | 62.7% | 58.1% | 59.1% | 2021      |
| 87.0% | 81.5% | 79.4% | 77.7% | 70.2% | 73.5% | 67.1% | 63.2% | 59.5% | 59.2% | 2022      |
| 87.7% | 81.6% | 78.2% | 75.4% | 66.1% | 74.8% | 66.4% | 61.0% | 56.5% | 54.8% | 2023      |

לוח 12: סכומי המענק הממוצעים לפי כמות הילדים (ש"ח לשנת זכאות, במחירים שוטפים)

| נשים  |       |       |       |       | גברים |       |       |       |       | שנת זכאות |
|-------|-------|-------|-------|-------|-------|-------|-------|-------|-------|-----------|
| 5+    | 3..4  | 2     | 1     | 0     | 5+    | 3..4  | 2     | 1     | 0     |           |
| 5,668 | 5,646 | 3,865 | 3,854 | 2,731 | 3,540 | 3,519 | 2,432 | 2,415 | 2,516 | 2013      |
| 5,604 | 5,509 | 3,828 | 3,819 | 2,601 | 3,548 | 3,392 | 2,377 | 2,397 | 2,426 | 2014      |
| 5,513 | 5,322 | 3,769 | 3,763 | 2,556 | 3,414 | 3,292 | 2,353 | 2,344 | 2,356 | 2015      |
| 5,615 | 5,607 | 4,013 | 4,133 | 2,542 | 3,505 | 3,398 | 2,398 | 2,392 | 2,381 | 2016      |
| 5,525 | 5,447 | 3,842 | 3,893 | 2,520 | 3,472 | 3,360 | 2,415 | 2,426 | 2,353 | 2017      |
| 6,325 | 6,169 | 4,257 | 4,152 | 2,564 | 6,008 | 5,761 | 4,023 | 3,965 | 2,428 | 2018      |
| 6,626 | 6,480 | 4,586 | 4,638 | 3,072 | 4,158 | 4,026 | 2,912 | 2,994 | 2,912 | 2019      |
| 6,410 | 6,362 | 4,479 | 4,609 | 3,009 | 4,047 | 3,928 | 2,953 | 3,086 | 2,904 | 2020      |
| 6,695 | 6,541 | 4,668 | 4,764 | 3,130 | 4,157 | 3,927 | 2,850 | 2,930 | 2,964 | 2021      |
| 7,590 | 7,246 | 5,061 | 5,268 | 5,399 | 4,890 | 4,768 | 3,416 | 3,527 | 3,314 | 2022      |
| 6,431 | 6,254 | 4,437 | 4,542 | 4,751 | 4,107 | 3,973 | 2,820 | 2,831 | 2,767 | 2023      |

## 7. פילוח לפי קבלת מענק בעבר

נבחן הנושא של השפעת ניסיון חיובי במימוש המענק בשנים קודמות על שיעורי המיצוי (לא בהכרח בשנה שקדמה לשנת הזכאות הנבדקת אלא אי פעם בשנים שקדמו לה). מסתבר שלמאפיין זה יש השפעה גבוהה מאד על הסיכויים שמי שזכאי למענק עבודה אכן יממש את זכאותו. מכיוון ששנת זכאות 2013 היא הראשונה בבסיס הנתונים עליו נעשתה הסקירה, בדיקה זו נעשתה החל משנת 2014.

מעניין לציין ששיעור בעלי ניסיון קודם חיובי בקבלת המענק בקרב מגישי בקשה למענק על אף היותם לא זכאים, היה גבוה (כמעט כפול) מזה של בעלי ניסיון חיובי קודם בקרב הזכאים שלא מימשו את זכאותם!

לוח 13: שיעורי מיצוי וסכומי המענק (ש"ח לשנת זכאות, במחירים שוטפים) לפי קבלת המענק בעבר

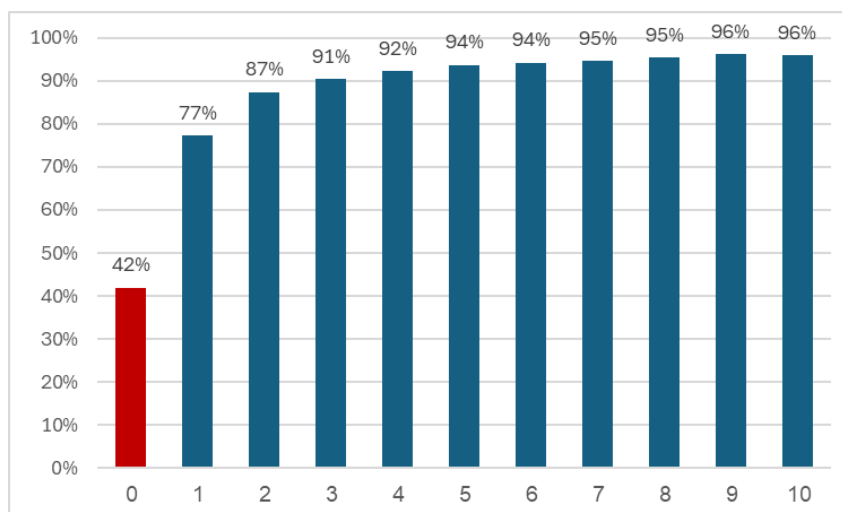
| נשים            |         |                    |         | גברים           |         |                    |         | שנת זכאות |
|-----------------|---------|--------------------|---------|-----------------|---------|--------------------|---------|-----------|
| קיבלו מענק בעבר |         | לא קיבלו מענק בעבר |         | קיבלו מענק בעבר |         | לא קיבלו מענק בעבר |         |           |
| סכום ממוצע      | % מיצוי | סכום ממוצע         | % מיצוי | סכום ממוצע      | % מיצוי | סכום ממוצע         | % מיצוי |           |
| 4,425           | 95.0%   | 3,571              | 60.5%   | 3,037           | 89.7%   | 2,516              | 43.1%   | 2014      |
| 4,225           | 92.4%   | 3,448              | 53.0%   | 2,896           | 85.1%   | 2,390              | 36.1%   | 2015      |
| 4,479           | 90.0%   | 3,521              | 48.4%   | 2,953           | 81.8%   | 2,397              | 31.3%   | 2016      |
| 4,249           | 89.8%   | 3,458              | 45.2%   | 2,923           | 81.0%   | 2,417              | 30.4%   | 2017      |
| 4,644           | 90.1%   | 3,813              | 46.5%   | 4,480           | 82.0%   | 3,767              | 33.4%   | 2018      |
| 5,034           | 92.0%   | 4,137              | 49.2%   | 3,511           | 85.3%   | 2,988              | 38.2%   | 2019      |
| 4,775           | 90.0%   | 4,684              | 45.8%   | 3,352           | 81.7%   | 3,323              | 35.2%   | 2020      |
| 5,120           | 89.6%   | 4,068              | 49.0%   | 3,517           | 80.6%   | 2,784              | 38.0%   | 2021      |
| 5,971           | 90.0%   | 5,446              | 49.2%   | 4,073           | 82.0%   | 3,522              | 38.5%   | 2022      |
| 5,262           | 86.8%   | 4,154              | 43.5%   | 3,406           | 77.6%   | 2,731              | 33.8%   | 2023      |

לוח 14: שיעור בעלי ניסיון חיובי קודם בקבלת המענק, לפי קטגוריות זכאות למענק, בשנים 2014-2023 (רב-שנתי)

| עם ניסיון חיובי קודם % | האם קיים ניסיון חיובי קודם בקבלת המענק |           |           |               |
|------------------------|--|-----------|-----------|---------------|
|                        | סה"כ                                   | כן        | לא        |               |
| 46.5%                  | 1,956,717                              | 909,165   | 1,047,552 | לא זכאי והגיש |
| 75.7%                  | 3,140,179                              | 2,377,048 | 763,131   | זכאי והגיש    |
| 24.9%                  | 1,333,756                              | 332,338   | 1,001,418 | זכאי ולא הגיש |

מטבע הדברים, ככל שכמות השנים שהפרט קיבל בפועל את המענק בעבר, משפיעה באופן חיובי על שיעורי המיצוי. נוצר סוג של "עקום למידה", כאשר השיפור העיקרי בשיעורי המיצוי מתרחש כבר לאחר שנה אחת של קבלת המענק, מ- 42% ל- 77% (בחישוב רב שנתי), ובקרב אלה שקיבלו בעבר 3 פעמים ויותר, שיעורי המיצוי היו מעל 90%,

תרשים מס' 2: שיעורי מיצוי לפי כמות שנות קבלת המענק בעבר



## 8. אי מיצוי – מאפיינים של מי שהיה זכאי למענק ולא מימש את זכאותו

בתוך אוכלוסיית הזכאים למענק נעשה ניסיון לאפיין, באמצעות עצי החלטות, את אוכלוסיית הלא מממשים את זכאותם למענק, לעומת אלה שכן מימשו את זכאותם. בניתוח לא נכללו פרטים שהגישו בקשה למענק עבודה על אף היותם לא זכאים לו. נבחנו מספר סוגים של מודלים: מודלים שמאפשרים להתייחס לניסיון העבר כגורמים מסבירים, ומודל שמאפשר להתבסס רק על מאפייני ההווה. הניתוח בוצע באמצעות התוכנה IBM SPSS MODELER.

נמצא כי הגורם המשמעותי ביותר שמסביר האם פרט ימצה את זכאותו למענק, הוא קיום ניסיון חיובי קודם בקבלת המענק. היעדר ניסיון חיובי בעבר גרם לירידה משמעותית בשיעורי המיצוי. בפער משמעותי, גורמים נוספים שפעלו לירידת שיעורי המיצוי – היותו של הישוב ללא רוב חרדי, גיל מבוגר יחסית, וגובה הכנסת עבודה.

מלבד קיום ניסיון חיובי עם קבלת המענק, נבדקו גורמי השפעה פוטנציאליים שכללו: הכנסות מיגיעה אישית (עבודה שכירה או עסק) והכנסות נוספות של הפרט ושל בן/בת זוגו, סכום המענק, כמות ילדים (עד גיל 18) וכמות ילדים קטנים (עד גיל 3), מאפייני ישוב מגורים (גודל, דת עיקרית, פריפריאליות), גיל, היותו של פרט עולה חדש וכד'. מודל אחד מתוך קבוצת עצי החלטות שהורצו במתכונת זו מוצג בתרשימים 3-4.

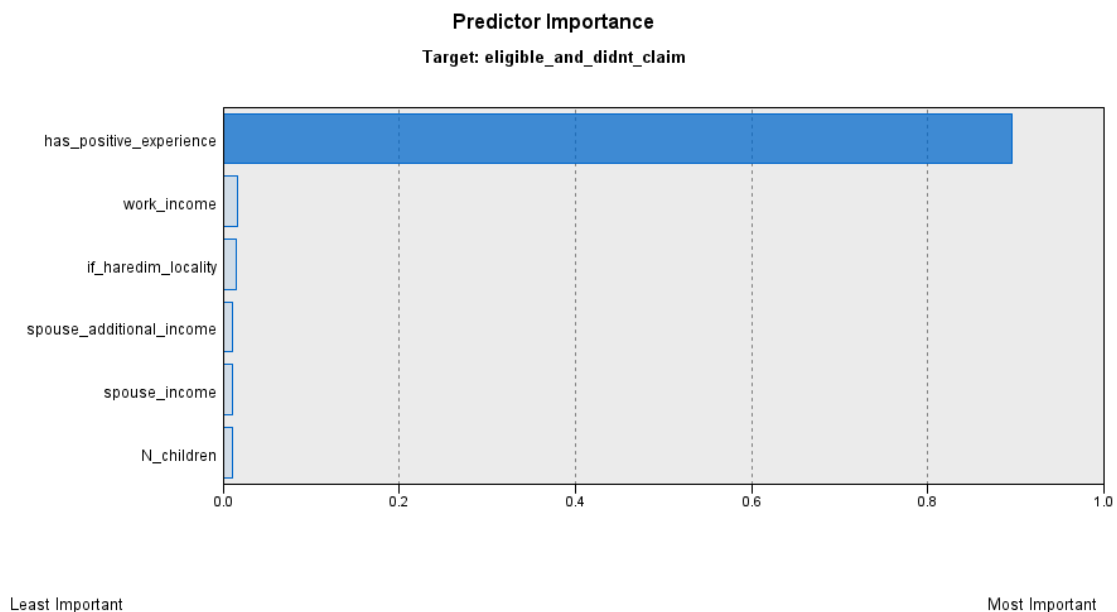
כאמור, הגורמים הנוספים במודלים של עצי החלטות לא נמצאו כבעלי השפעה משמעותית נוספת. מכאן ניתן להסיק מסקנה אופרטיבית שלשם שיפור שיעורי המיצוי יש להתמקד באוכלוסייה של זכאים למענק שהם לא מממשים את זכאותם באופן "סדרתי", בין אם לצורך סקר מעמיק או מאמצי קידום מודעות.

השפעה חלשה מאד של גורמים נוספים מרמזת בעקיפין שהסיבה לאי מיצוי כנראה איננה "עבודה בשחור", איננה "כתובת שגויה שמונעת הגעת מכתבים" ואיננה "קשיי שפה". לחילופין, ניתן להסיק גם שמאפיינים אלה משפיעים אך עקביים על פני זמן ומגולמים כולם במשתנה של "ניסיון חיובי של קבלת המענק בעבר", כאשר ערך 0 משמעותו אחד מהשניים: הפרט היה זכאי למענק בעבר ולא מיצה את זכאותו, או שהוא כלל לא היה זכאי למענק. כדי לבדוק יותר לעומק את התופעה, הורץ מודל נוסף ובו התווסף גורם מסביר "מונה של זכאות שלא מומשה". ערך 0 בשדה זה משמעותו שהפרט לא היה זכאי למענק בעבר וזו הסיבה שאין לו ניסיון חיובי בקבלת המענק. ערכים 1 ויותר מסמנים את כמות השנים שהפרט היה יכול לקבל מענק אך לא מימש את זכאותו. מודל זה מוצג בתרשימים 4-5, וניתן לראות כי קיום עבר של אי מיצוי זכאות מהווה גורם מנבא חזק לכך שהמצב יחזור על עצמו.

עד כה, ראינו כי פרטים נוטים "להתקבע" בהתנהגותם – בין אם לצד מיצוי הזכאות על פני זמן ובין אם לצד אי המיצוי, על מנת לבחון מה גורם להם מלכתחילה "להשתייך" לקבוצה של מיצוי או לקבוצה של אי מיצוי, הורץ גם עץ החלטות שבו נחסמו הגורמים המסבירים של התנהגות העבר. התוצאות מובאות בתרשימים 6-7. כאן אנו רואים שמלכתחילה אכן קיימת השפעה של מין, סכום המענק, גובה ההכנסות.

כאמור, התוצאות מרמזות כי אין הסברים פשוטים לתופעת האי מיצוי, ונדרשת בחינה נוספת, באמצעות סקר פרטני, על מנת לגלות את הסיבות לאי מיצוי הזכאות למענק עבודה.

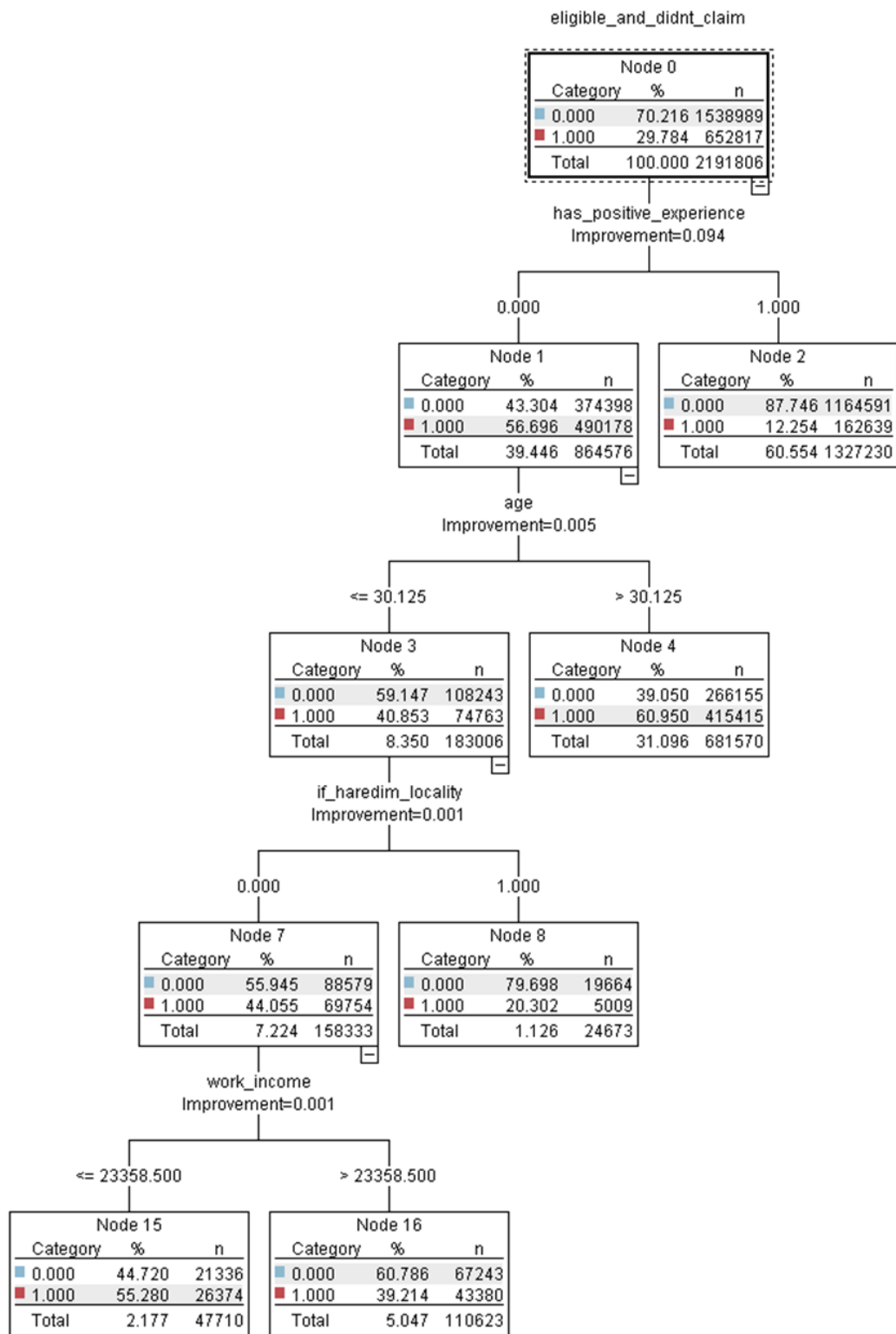
תרשים מס' 3: חשיבות הגורמים המסבירים לפי עץ החלטות CR-T במודל שמתחשב בניסיון חיובי בעבר



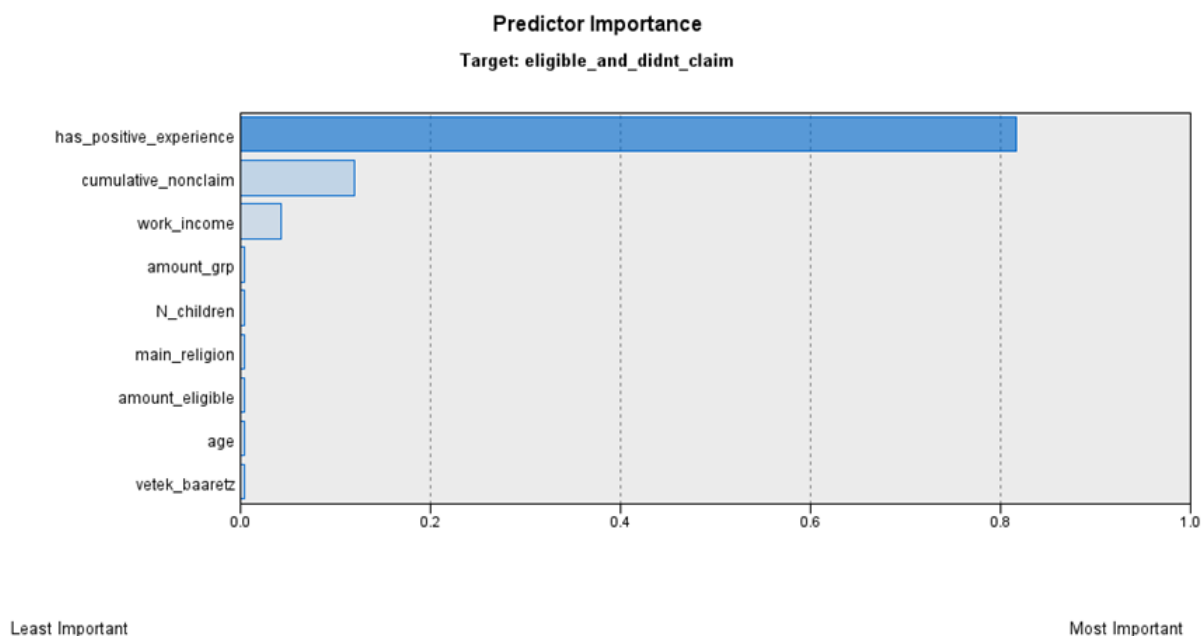
במודל המפורט שהתקבל לפי מודל עצי החלטות C-RT (תרשים 4) ניתן לראות כי כבר בפיצול הראשון אלה שאין להם ניסיון חיובי בקבלת המענק מראים ריכוז מירבי של זכאים שלא מממשים את זכאותם למענק עבודה, כ- 57%, זאת לעומת השיעור בכלל אוכלוסיית המחקר של פחות מ- 30%. בקטגוריה זו (ללא ניסיון חיובי בקבלת המענק) ניתן להעמיק ולהתרכז בפרטים מעל גיל 30 ובהם שיעור אי מיצוי היה כ- 60%, לעומת כ- 40% בקרב הצעירים.

גם בקטגוריה של הצעירים מגיל 30 ניתן להעמיק ולבודד קטגוריה עם אי מיצוי גבוה: אם הם לא מתגוררים בישוב חרדי ויש להם הכנסת עבודה שנתית נמוכה מ- 23,358 ש"ח (Node 15), שיעור אי המיצוי עמד על 55%.

תרשים מס' 4 – עץ החלטות C-RT לאיתור מאפייני הזכאים למענק עבודה שלא מימשו את זכאותם



תרשים מס' 5 - חשיבות הגורמים המסבירים לפי עץ החלטות CR-T, במודל שמתחשב בניסיון חיובי בעבר ובאי מיצוי הזכאות למענק בעבר

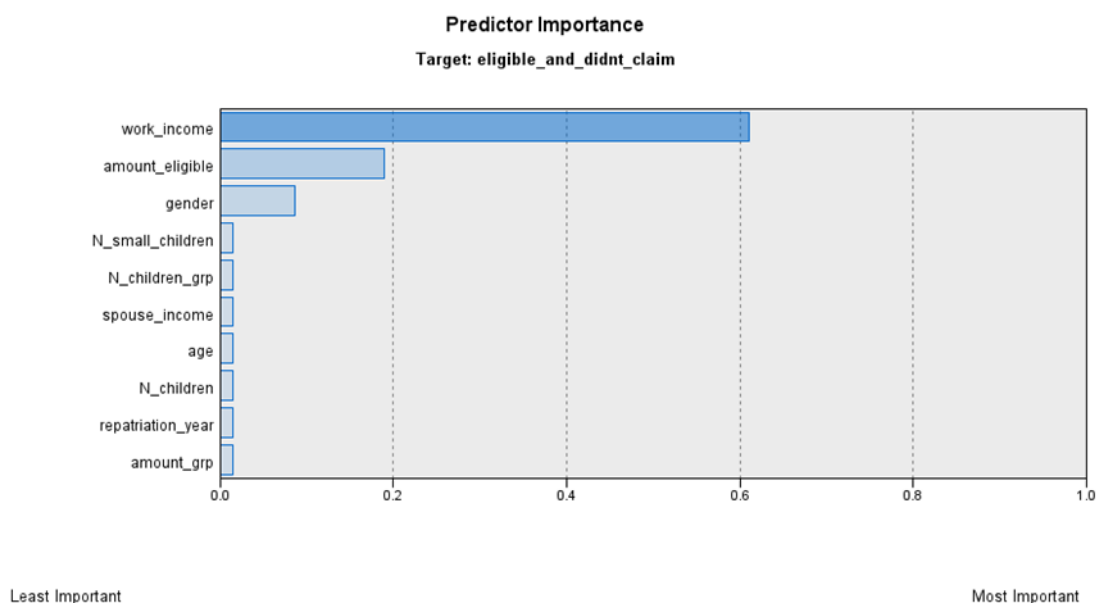


במבט על עץ ההחלטות שהתקבל, ניתן לראות כי בדומה למודל הקודם, הפיצול הראשון מתבסס על קיום ניסיון חיובי של קבלת המענק בעבר, ועבור מי שיש ניסיון חיובי כאמור, הסיכוי לאי מיצוי נמוך ועומד על 12% בלבד. עבור אלה שלא היה להם ניסיון חיובי של קבלת מענק בעבר, הפיצול הבא מתבסס על מונה זכאות שלא מומשה בעבר – אם המונה הוא 0, קרי, הפרט לא היה זכאי למענק בעבר, אזי ברוב המקרים הוא ימצא את זכותו אם יהפוך להיות זכאי למענק – שיעור אי המיצוי הנו 44%, ולפי הצעת מודל עץ ההחלטות ניתן לבצע פיצוי לפי גובה הכנסת עבודה, ובקרב פרטים בעלי הכנסות עבודה נמוכות מאד – עד 19,548 ש"ח בשנה (Node 7) – סיכויי אי המיצוי גבוהים ומגיעים ל-55%.

המצב שונה עבור אלה שהיו זכאים למענק בעבר ולא מיצו את זכאותם. המודל לא עשה אבחנה לפי כמות שנות אי המיצוי בעבר, מספיק שהיתה שנה אחת כזאת וכבר הסיכוי שהמצב יתקבע עולה משמעותית – בקטגוריה זו (Node 4) שיעור אי המיצוי עומד על 74%.



תרשים מס' 7 - חשיבות הגורמים המסבירים לפי עץ החלטות CR-T, במודל שאיננו מתחשב בדפוסי קבלת המענק בעבר



מטבע הדברים, כאשר מורידים מהמודל גורמים חשובים של דפוסי פעולת הפרט ומאפייני הזכאות בעבר, מקבלים מודל עם כוח ניבוי חלש יותר. עם זאת, חשוב לבצע בדיקה זו כדי להבין מה מלכתחילה גורם לפרט למצות או לא למצות את זכאותו, ואם מאפשרים התייחסות למאפייני העבר אזי כל הגורמים הנוספים "נבלעים" בתוך מאפיינים אלה, למשל מי שהוא גבר בעל הכנסה נמוכה ומשתייך לאוכלוסייה שנוטה פחות לממש את זכאותה, בסבירות גבוהה היה כזה גם לפני שנה.

לפי תוצאות מודל עץ ההחלטות C-RT עם ניטרול מאפייני העבר, בעלי הכנסות עבודה בינוניות-גבוהות יחסית, בסבירות גבוהה יממשו את זכאותם למענק עבודה. אלה שמשתכרים פחות מ- 26,120 ש"ח לשנה, מתחלקים, לפי המודל, למשבצות נוספות: גברים בקטגוריה זו בהסתברות 50% לא יממשו את זכאותם, ואילו בנוגע לנשים יש חשיבות גם לגובה המענק עצמו – אם הוא נמוך מ- 1,520 ש"ח בשנה, 46% מהקטגוריה לא יממשו את זכאותן (Node 9), ואלה מתוכן שהן בעלות הכנסות עבודה נמוכה במיוחד – עד 7,350 ש"ח בשנה – בסבירות גבוהה (55%) לא יממשו את זכאותן (Node 15).

מעניין שסכום הכנסות העבודה של פרטים מקבל חשיבות רבה יותר מאשר סכום המענק, ומעניין שדווקא בעלי/בעלות הכנסות נמוכות הפגינו נטייה נמוכה למצות את זכאותם למענק, למרות שכביכול הם יותר זקוקים למקורות הכנסה. יכול להיות שתופעה זו מעידה על העדפות עבודה ופנאי, או על עבודה "בשחור", או על קיום מקורות הכנסה נוספים (העברות מהורים וכו') – כאמור, נדרש מחקר מעמיק על מנת לזהות את שורשי התופעה.

תרשים מס' 8 – עץ החלטות C-RT לאיתור מאפייני הזכאים למענק עבודה שלא מימשו את זכאותם, שלא מתחשב בדפוסי קבלת המענק בעבר

