



דוח
שנתי
2021

סיכום
5 שנים
2016-2021

תוכן העניינים

23	שנת 2018 - שנת ההתבססות	3	דברי פתיחה
24	שנת 2019 - שנת העמקת השותפויות והרחבתן	6	חמש השנים הראשונות
25	שנת 2020 - משבר הקורונה	10	עולמות התוכן של יתד
26	דוח שנתי יתד 2021	12	מחקר ומדידה
46	פיתוח מקצועי	16	מערך שיתופי הפעולה
47	מחוזות	18	הרקע להקמת תכנית יתד
48	השותפים לדרך	20	שנת 2016 - הצעת המחליטים
		21	שנת 2017 - התנעת פעילות יתד



משרד הרווחה והביטחון החברתי שם בראש סדר העדיפויות שלו את קידום הרווחה והביטחון החברתי עבור כלל אוכלוסיות ישראל בכלל ועבור צעירים בפרט.

הצעירים שאנו מלווים הם צעירים שנקלעו בעל כורחם למצבי סיכון ועל כן, עלינו לעשות ככל האפשר על מנת ללוות אותם.

תכנית "יתד", היא הסמן הימני למאמץ משותף, בין משרדי ובין מגזרי רחב שחרט על דגלו קידום מוביליות של אותם צעירים. כתכנית לאומית שפעילותה מבוססת על נתונים ויעדים מוגדרים, יתד משמשת עבורנו זרוע למתן מענים נרחבים עבור צעירים וצעירות במצבי סיכון בכל תחומי החיים.

בחמש שנות פעילותה יתד הובילה מהלכים פורצי דרך ביחד עם שותפים רבים ממשרדי ממשלה, השלטון המקומי, המגזר השלישי והקרנות הפילנתרופיות, בהשכלה ותעסוקה, בטיפול בחובות, במיצוי זכויות, בסיוע בשכר דירה, בממשק צבא-חברה ובתחומי הרווחה הרגשית.

בשנים הקרובות, נמשיך לפעול יחד לשיפור מצבם של הצעירים בסיכון ונפתח מענים נוספים במיקוד על אוכלוסיות מגוונות. זאת, מתוך אמונה בזכותם של כל צעיר וצעירה, ילד וילדה לרווחה נפשית ולחיים של ביטחון חברתי אמיתי.

בברכת הצלחה,

סיגל מורן

מנהלת כללית,

משרד הרווחה והביטחון החברתי



לפני חמש שנים יצאנו לדרך משותפת עם משרד הרווחה, לקידום מצבם של צעירים בסיכון בישראל: תכנית יתד. תוכנית זו הייתה הסנונית הראשונה במחויבות ממשלת ישראל לשיפור מצבם של צעירים במצבי סיכון, בדגש המבשר מיקוד במוביליות חברתית כלכלית. השכלה, תעסוקה, מיומנות, השתייכות קהילתית וחברתית, קיום פיזי ומוגנות, רווחה רגשית ובריאות – תחומי ההתערבות המגוונים בהם התמקדה יתד מיומה הראשון, העידו על הקו שהתכנית מתכוונת להוביל ועושה זאת בהצלחה גם כיום.

האתגר הגדול שניצב בפני אנשי יתד היה להקים מערך שלם של אנשי מקצוע שיעבדו ברשויות המקומיות, לבנות מערך ארגוני תומך, לפתח תוכניות משלימות ולהגדיר מדדים ותוצאות ברמת הפרט והמערכת כולה ולשמחתנו עמדנו במרבית המשימות. בנוסף, השותפות האמיצה עם משרד הרווחה, הניבה ידע חדש וניסיון רב בעבודה עם צעירים, בפיתוח מענים וביצירת שותפויות חדשות עם הממשלה, ארגונים אזרחיים ופילנתרופיה. השלב הבא היה בנייה של מאגר ידע נרחב שמאגד את הפרקטיקות העדכניות ביותר לקידום תכניות והתערבויות לקידום מוביליות חברתית כלכלית בקרב צעירים בישראל.

יצאנו לדרך עם משרד הרווחה, רש"י, עמותת ג'ינדס ו-ERI ובתהליך מחקרי ארוך ומרתק ניסחנו יחד את מפת המוביליות בישראל. כחלק ממהלך הכולל, כתבנו פרק ייחודי עבור צעירים, בו הגדרנו את תחומי ההתערבות ואת ההשפעה על המוביליות ובשנתיים האחרונות פיתחנו את מפת המדדים והתוצאות לכך. משימתנו הבאה היא להמשיך ולפתח מענים ושירותים על פי מפת התוצאות והמדדים. בשלוש השנים הקרובות, נפעל לבניית תפיסת עבודה מעודכנת לקידום מוביליות חברתית-כלכלית של צעירים במצבי סיכון בדגש על צעירים במצבי סיכון מהחברה הערבית והחרדית ונפתח מספר מענים עבור אוכלוסיות אלו.

אנחנו גאים בזכות שנפלה בחלקנו במשרד לקחת חלק משמעותי בשיפור מצבם של הצעירים בסיכון ומוזים לשותפינו במשרדי הממשלה בכלל, ולשותפינו משרד הרווחה בפרט.

תודה לאלונה אילת, מנהלת תכנית יתד, לשלומי כהן ראש תחום צעירים בג'וינט אשלים ולצוות התכנית. תודה מיוחדת ליואב בוקעי - המשנה למנכ"ל ג'וינט אשלים ולד"ר רמי סולימני, מנכ"ל אשלים לשעבר, שהיו מהוגי ומקימי התכנית. אין לי ספק שכולנו יחד נמשיך במשימה זו במלוא המרץ, גם בשנים הבאות.

ד"ר אריאל לוי
מנכ"ל ג'וינט אשלים



לפני 5 שנים, מתוקף החלטת ממשלה, הוקמה התוכנית הלאומית יתד, אשר שמה לה למטרה לפעול לקידום אוכלוסיית הצעירים במצבי סיכון. מאז, פועלת התכנית ככלי מרכזי תומך וככתובת פנים ממשלתית עבור מעל ל-70,000 צעירים במצבי סיכון ולאורך השנים, יתד פיתחה והפעילה תכניות רבות ומגוונות הנוגעות לכל תחומי החיים של צעירים במדינת ישראל.

כשנכנסתי לתפקידי כמנהלת תכנית יתד בחודש פברואר 2020, לא תיארתי לעצמי כי שנה זו תהיה מהמאתגרות ביותר עבור הצעירים והצעירות במצבי סיכון ועבור צוות יתד שמלווה אותם. ככל שמשבר הקורונה התעצם, זרמו אלינו יותר ויותר נתונים מדאיגים מהשטח ומחקר הערכה מיוחד שערכנו לתקופת הקורונה על צעירי יתד אישש את חששותינו: אבדן מקומות עבודה, נשירה ממסגרות לימוד ומעל לכל תחושות מצוקה ובדידות גוברות והולכות בקרב צעירים, ומשפיעות עליהם בכל תחומי החיים.

שנה זו חייבה אותנו לפעול במספר מישורים במקביל: מחד, לשמור על פעילות שיטתית ומסודרת ומאידך, להתאים את פעילותנו למציאות החדשה ולספק מענים מיידיים לתקופת הקורונה. למרות כל הקשיים, הפלטפורמה של תכנית יתד בהובלת משרד העבודה, הרווחה והשירותים החברתיים בשיתוף פעולה פורה עם ג'וינט-אסלים ובשילוב השותפויות הרבות שהיא מטפחת, אפשרה לנו לפתוח 43 תכניות חדשות ברשויות המקומיות – רובן בתחום התעסוקה. כמו כן, המשכנו להקדיש משאבים להכשרות מקצועיות רחבות ובתמיכה גם בצוותים של תכנית יתד.

גם השנה נמשיך לטפח ולחזק את שיתופי הפעולה הפוריים עם משרדי הממשלה, עם צה"ל, רשות השירות הלאומי אזרחי, ביטוח לאומי, עם המגזר השלישי ועם גורמים פילנתרופיים לטובת פיתוח ומתן מענים אפקטיביים לצעירים ולצעירות במצבי סיכון ונפעל ללא הרף על מנת לחזק בקרבם תחושת מסוגלות והשתייכות לקהילה, לחברה ולמדינה.

בהזדמנות זו, ברצוני להודות לשותפים שלנו בהקמת יתד – ג'וינט אסלים. לגב' ציפי נחשון גליק ולפרופ' חיה יצחקי, על הליווי האקדמי והסיוע בגיבוש התוכנית, לגב' מירב דדיה שהקימה את התכנית וגיבשה צוות יחיד ומיוחד במינו – צוות יתד במטה ובמחוזות.

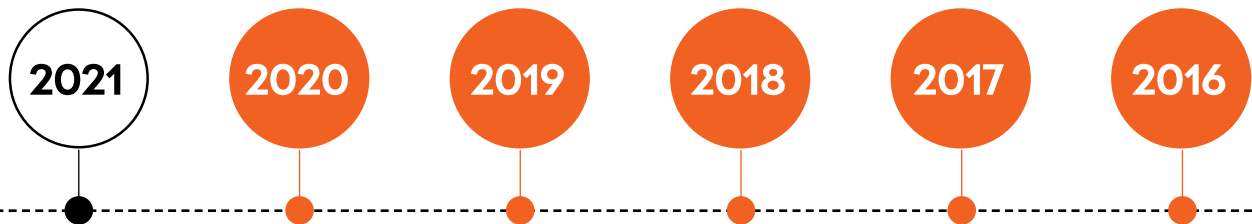
כמו כן, ברצוני להודות גם לצוות יתד במטה ובמחוזות, למלווי הצעירים במחלקות לשירותים חברתיים ובארגונים שמובילים את התכנית במקצועיות, להט ותחושת שליחות לטובת הצעירים בסיכון בתקופות משבר ובימי שגרה.

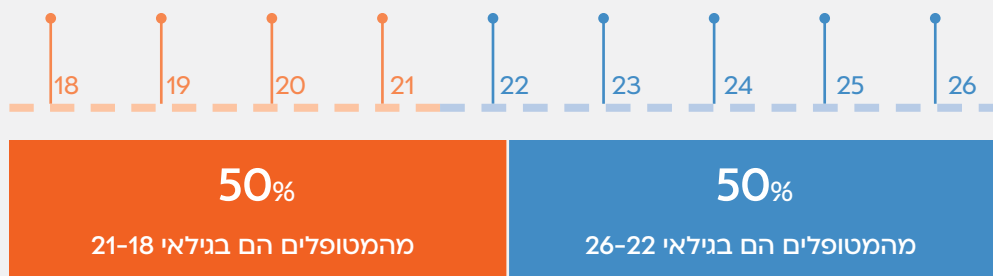
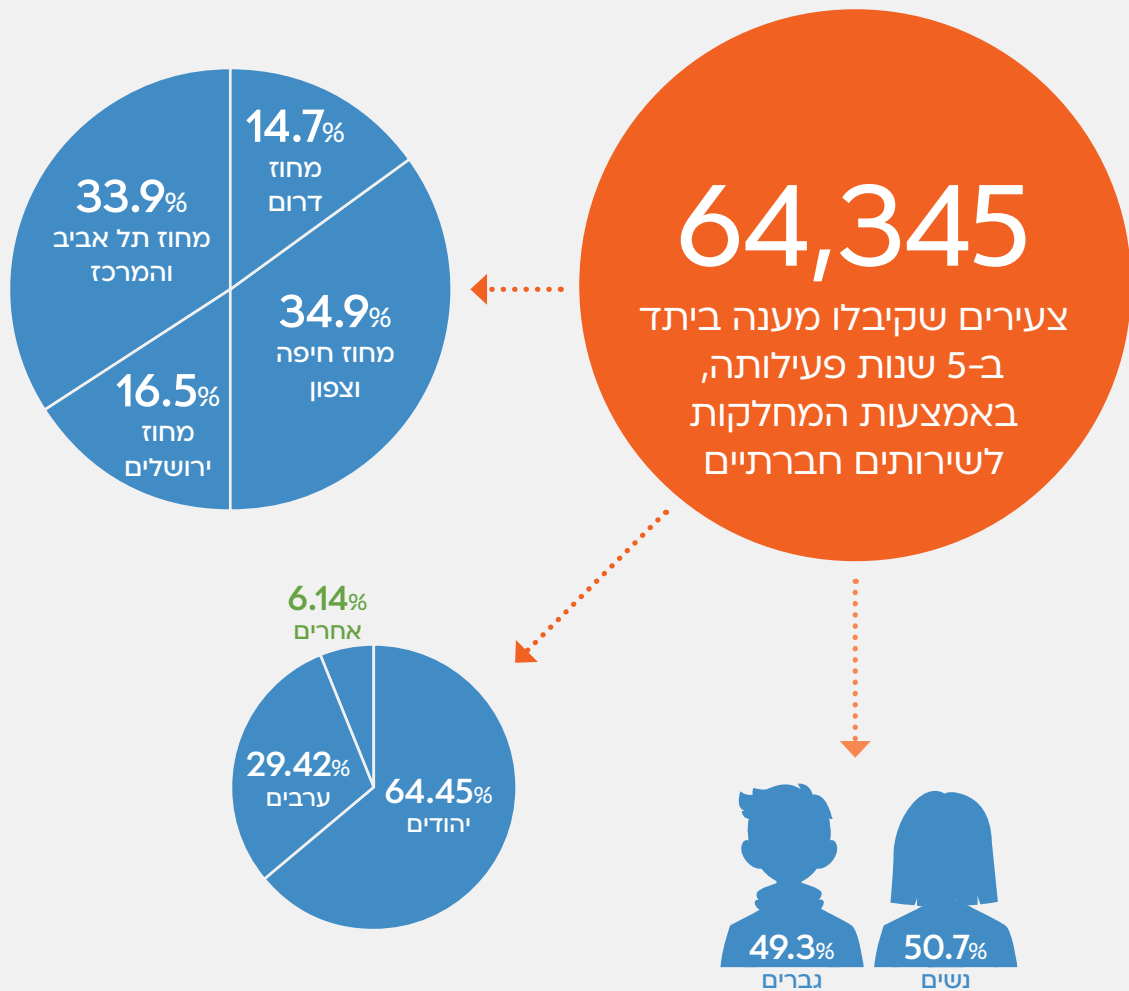
דו"ח זה משקף את העשייה המקצועית שלכם, יישר כוח!

אלונה אילת
מנהלת תכנית יתד

5

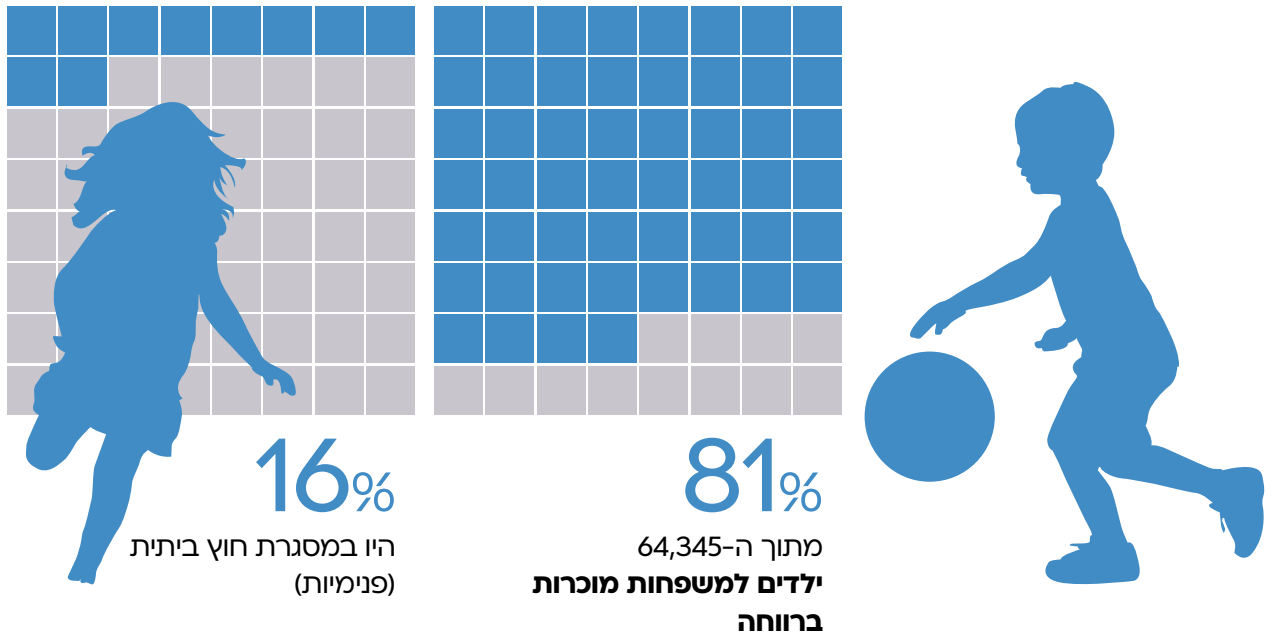
השנים הראשונות





כ-20% מכלל המטופלים קיבלו ליווי לאורך כל התקופה





10
מיזמים
ארציים

12
מודלים
חדשים של
תכניות

25
ועדות
ארציות

7
קרנות
פילנתרופיות

56
ארגונים
ועמותות

14
משרדי
ממשלה
שותפים





יתד - התכנית הלאומית לקידום צעירים וצעירות במצבי סיכון

יתד היא תכנית בין משרדית ובין מגזרית, הפועלת בהובלת משרד הרווחה וג'וינט אשלים ומרכזת פעילות מתואמת ומשותפת בין 11 משרדי ממשלה, 3 רשויות ממשלתיות, השלטון המקומי, ארגונים חברתיים אזרחיים ופילנתרופיה - וזאת בהתאם להחלטת הממשלה מחודש אוקטובר 2016.

במסגרת פעילותה, יתד מובילה מהלכים ברמה הארצית, המחוזית, היישובית והפרטנית ומקיימת שותפויות בין משרדיות ובין מגזריות פוריות. שותפויות אשר מסייעות לצעירים בסיכון במימוש זכויותיהם ובסיפוק צרכיהם בתחומי ההשכלה, התעסוקה, הרווחה, הבריאות הגופנית והרגשית, הקיום הפיזי וההשתייכות החברתית והמשפחתית.

אוכלוסיית יתד כוללת צעירים וצעירות המצויים במצבי סיכון או במצוקה, העונים על הקריטריונים של יתד: רווקים, ללא ילדים.

מיום הקמתה, יתד העניקה שירות ל-64,345 "צעירי יתד". צעירים שאינם זוכים לתמיכה משפחתית, או גדלו בהקשרים חברתיים שלא מאפשרים שוויון הזדמנויות ומוביליות. צעירים אלו סובלים מפערים גדלים והולכים, ואינם משיגים את אבני הדרך שיובילו אותם למוביליות חברתית: השלמת הלימודים, השתלבות בעבודה, בקהילה ובחברה ועצמאות כלכלית.



עולמות התוכן של יתד

הנתונים מראים כי מדדים כגון: בריאות, תחושת שייכות, שביעות רצון מהחיים, היו חיוביים יותר בקרב בעלי תואר אקדמי, לעומת אלו שהשכלתם הייתה נמוכה ולא סיימו בי"ס תיכון. אחת מהקבוצות הבולטות הסובלת מתת ייצוג בהשכלה גבוהה, היא צעירים במצבי סיכון. צעירים אלה אינם מצליחים להתחיל ו/או להשלים מסלולי השכלה על תיכונית בשל קשיים אישיים, בשל הון חברתי נמוך ובשל היותה של מערכת ההשכלה העל תיכונית מבוזרת ולא נגישה. יתד פועלת לקידום המוביליות החברתית-כלכלית של צעירים במצבי סיכון, באמצעות עידוד והגדלת מספר הצעירים שמשתלבים במסלולי השכלה על תיכונית מגוונים, מסיימים אותם בהצלחה ומוצאים תעסוקה שמתאימה להשכלה שרכשו. לשם כך, אנו פועלים הן ברמת הפרט והן ברמת המערכת מול משרדי ממשלה שונים, מוסדות הלימוד והארגונים בתחום, להסרת חסמים, להרחבת ההזדמנויות ולהנגשתן לצעירים.

תעסוקה

אחד מהתחומים המרכזיים בתכנית יתד, הוא תחום התעסוקה שנועד לקדם אוכלוסיות המצויות בעוני ובהדרה אל עבר יציבות כלכלית, השתלבות חברתית ושיפור איכות החיים והרווחה האישית. התפתחותם האישית התקינה של הצעירים, חיזוק ומיצוי הפוטנציאל האישי שלהם והשתלבותם בחברה מחייבים עמידה במספר יעדים:

- השתלבות במסגרות לימודים גבוהים ו/או רכישת מקצוע
- השתלבות בתעסוקה שתבטיח הכנסה הולמת וסיפוק אישי
- השתלבות במסגרות חברתיות נורמטיביות - לתחושת שייכות וזהות ולמעורבות חברתית



יריד תעסוקה, יבנה

קיום פיזי ומוגנות

תכנית יתד מספקת לצעירים במצבי סיכון את התשתית לקיום פיזי ראוי ומכבד, אשר בא לידי ביטוי ברשת ביטחון כלכלית, בטיפול בחובות שהצטברו, בקורת גג קבועה, יציבה, בטוחה והולמת, בבריאות גופנית ונפשית ובעידוד התנהגות והרגלים בריאים.

השכלה תעסוקה ומיומנויות

השכלה

השכלה היא אחת הדרכים המרכזיות לקידום מוביליות חברתית ולהשתלבות בתעסוקה איכותית. על פי נתוני הלמ"ס לשנת 2020, ככל שרמת ההשכלה גבוהה יותר, כך יורד שיעור הסיכון לעוני.





מעגל צעירים באר טוביה

שייכות חברתית ומשפחתית

כאשר מסתיימות המסגרות הפורמליות, חלק גדול מהצעירים בסיכון מוצאים את עצמם מחוץ למעגלי התמיכה החברתיים והקהילתיים. לתחושת השייכות תפקיד מרכזי ביכולת של כל אדם לממש מוביליות חברתית. לכן, תכנית יתד פועלת לחיזוק תחושת השייכות של צעירים בסיכון לחברה בה הם חיים, מסייעת להם להשתלב במעגלי ההשתייכות ולהרחיב את מעגלי ההשתייכות שלהם באמצעות חיזוק הכישורים החברתיים, בניית רשתות חברתיות ומקורות תמיכה חילופיים.

מיומנויות וכישורי חיים

על מנת לעמוד באתגרים שמציבה בפניהם תקופת הבגרות הצעירה, הצעירים נדרשים לרכוש מיומנויות וכישורי חיים שסייעו להם להתמודד במצבי חיים נורמטיביים ושגרתיים ובמצבי משבר המתאפיינים בלחץ ובסיכון גבוהים יותר. תכנית יתד פועלת לחיזוק החוסן הרגשי של צעירים בסיכון ומסייעת להם להתמודד עם מציאות חיים מורכבת.

רווחה ובריאות רגשית

רווחה ובריאות רגשית, מעבר לתנאי חיים פיזיים מיטביים, היא תחושה סובייקטיבית של הפרט בנוגע לתחושת השייכות למשפחה ולחברה, לתפיסת המסוגלות ולדימוי העצמי שלו. נסיבות החיים והמציאות המאתגרת של הצעירים יחד עם מקורות חוסן פנימיים וחיצוניים מוגבלים ותמיכה מועטה, משפיעים ופוגעים בתחושת הרווחה האישית שלהם. ליווי צעירים וצעירות לקידום ושיפור רווחתם האישית הוא חלק משמעותי בפעילותה של יתד והעובדים הסוציאליים המלווים אותה, אשר מספקים לצעירים בסיכון מגוון כלים לקידום ולשיפור תחושת הרווחה האישית.



צעירות יתד אשקלון





איך מודדים השפעה ותוצאות? מערך המחקר והמדידה של יתד

למחקר ההערכה שתי מטרות מרכזיות:

1. למדוד ולהעריך את יעילות ואפקטיביות מרכיבי המערכת של התכנית.

2. למדוד ולהעריך את תוצאות התכנית ברמת הפרט בהתייחס לשינוי שחל במצבם של הצעירים המשתתפים בתכנית.

כלים ושיטות

פותחו שני סטים של מדדים שתפקידם להגדיר את הצלחת התכנית ברמת הפרט וברמת המערכת. על

בסיס המדדים שפותחו, נבנה מערך מחקר מגוון, אשר כלל שאלון מעקב ל- 430 צעירים שהועבר בשלוש נקודות זמן לאורך השתתפותם בתכנית. כמו כן, בכל שנה הועבר שאלון בין השנים 2019-2021 ל- 180 עובדי יתד והתכניות. בנוסף, בוצעו ראיונות עומק איכותניים עם 60 צעירים, 50 עובדי יתד ותכניות, 20 נציגי שותפים ממושרדי הממשלה ומהמגזר השלישי ו-35 מנהלי מחלקות רווחה וראשי צוותים ברשויות.

הממצאים העיקריים

1. בפרק זמן קצר יחסית, תכנית יתד הוסיפה למעלה מ- 100 תקנים של עובדי צעירים ברשויות המקומיות והזרימה להן תקציבים ותכניות.

2. יתד הפכה את הטיפול בצעירים לפרופסיה מובחנת וייחודית בשירותי הרווחה, זאת באמצעות תכניות לצעירים, הכשרות לעובדי הצעירים וחשיפת התחום למנהלים ולראשי צוותים באגפי הרווחה ברשויות המקומיות.

3. תכנית יתד פיתחה ומיסדה מודל עבודה נכון, רלוונטי ובעל תועלת רבה של שותפות בין משרדית ובין מגזרית. התכנית העלתה את

תכנית יתד נשענת על מחקרים ונתונים מהארץ ומהעולם. עם זאת, אחד האתגרים ב"תכנית לאומית" בסדר גודל של יתד הנוגעת במגוון רחב של צעירים בסיכון, הוא הגדרת מדדי ההצלחה.

מיום הקמתה, תכנית יתד כיוונה לחשיבה תוצאתית והיא מפעילה מספר כלים המבטאים את גישה ומשמשים להשגת מטרותיה: מחקר אורך, מחקרים ייעודיים, איסוף נתונים באמצעות מערכות מידע של המשרד והקמת מערכת מידע ייעודית ליתד.

מחקר ההערכה המלווה של תכנית יתד, אשר מעיד על אפקטיביות התכנית ומבוצע ע"י:

- ד"ר יובל פלדי - ראש צוות המחקר, מכון תובנות
- ד"ר דרור ולק - חוקר בכיר בצוות המחקר, המכון לקרימינולוגיה, האוניברסיטה העברית בירושלים
- ד"ר יפית סולימני-אעידן - יועצת אקדמית לצוות המחקר, בית הספר לעבודה סוציאלית, אוניברסיטת תל-אביב
- פרופ' חיה יצחקי - מלווה אקדמית, בית הספר לעבודה סוציאלית, אוניברסיטת בר אילן

מטרות מחקר ההערכה

מחקר ההערכה המלווה של תכנית יתד החל ברבעון הראשון של שנת 2018 והסתיים ברבעון השני של שנת 2022. המחקר מתמקד בארבעת היסודות עליהם פועלת תכנית יתד:

- שותפות בין משרדית ובין מגזרית
- מעטפת מקצועית וניהולית
- ליווי מקצועי
- סל תכניות ומענים לצעירים המשתתפים בתכנית



לימודים

בתקופת המחקר חלה עליה מובהקת בשיעור הצעירים הנמצאים במסגרת לימודית (מ- 32% ל- 49%), באופן בולט בקרב צעירים שקיבלו מענה לימוד וליווי מתמשך של עובד יתד בהשוואה לצעירים שלא זכו לכך. בנוסף, חלה עלייה מובהקת בשיעור הצעירים עם תעודת בגרות ומעלה (מ- 61% ל- 66%) בקרב צעירים שקיבלו מענה לימודי בתכנית, לעומת ירידה בקרב צעירים שלא קיבלו מענה זה (מ- 51% ל- 47%). עליה מובהקת נוספת חלה בשיעור שביעות הרצון של הצעירים ממצב השכלתם (מ- 75% ל- 79%) בקרב צעירים שקיבלו מענה לימודי בתכנית, לעומת ירידה מובהקת בקרב צעירים שלא קיבלו מענה זה (מ- 65% ל- 57%).

כלכלה

בתקופת המחקר חלה עליה מובהקת בשיעור הצעירים עם הכנסה קבועה (מ- 72% ל- 75%), באופן בולט בקרב צעירים שקיבלו ליווי מתמשך כזה של עובד יתד, בהשוואה לצעירים שלא קיבלו ליווי זה. לא נמצאה השפעה של התכנית במדדים, כגון: גובה ההכנסה, שיעור החובות והיכולת לכסות הוצאות שוטפות.

דיור

בתקופת המחקר חלה ירידה מובהקת (אך חיובית) בשיעור הצעירים שלא היה להם היכן לגור (מ- 13% ל- 9%), באופן בולט בקרב צעירים שקיבלו מענה בתחום הדיור וליווי מתמשך של עובד יתד, בהשוואה לצעירים שלא קיבלו מענים אלה.

בנוסף, חלה עליה מובהקת בשיעור הצעירים המרוצים ממצב הדיור שלהם (מ- 72% ל- 77%), באופן בולט בקרב צעירים שקיבלו מענה בתחום הדיור וליווי מתמשך של עובד יתד, בהשוואה לצעירים שלא קיבלו מענים אלה. לא נמצאה השפעה של התכנית על יציבות (תחלופת) הדיור של הצעירים.

המודעות לצרכיהם הייחודיים של צעירים במצבי סיכון ויצרה שותפויות בין גופים שפעלו לבדם בזירה, כדי לסייע לאוכלוסיית הצעירים במצבי סיכון ולפתח עבורם רצף שירותים, המאפשר לספק להם מענה הוליסטי.

4. בתחילת שנת 2020 פרצה מגפת הקורונה. עם פרוץ המגפה, נערכה תכנית יתד בשיתוף משרדי הממשלה והמגזר השלישי למציאת פתרונות חירום ממוקדים ומהירים עבור הצעירים. פתרונות אלה כללו הגדלה של מעני דיור והלנה ולטווח קצר, תווי קנייה למוצרי מזון והנגשת סיוע חומרי, מתן מענים להתמודדות עם חובות, הגדלת היקף המלגות לסטודנטים, סיוע לחיילים במצוקה ועוד. חרף סיוע החירום של תכנית יתד, השפעתה השלילית של המגפה על אוכלוסיית הצעירים במצבי סיכון הייתה רבה ונגעה בכל תחומי חייהם.

5. למרות ההשפעה השלילית של מגפת הקורונה, תכנית יתד השפיעה לחיוב על **9 מתוך 23 מדדים** ברמת הפרט, שנבדקו בקרב הצעירים לאורך תקופה של 18 חודשים במוצא:

תעסוקה

בתקופת המחקר חלה יציבות בשיעור התעסוקה בקרב הצעירים שקיבלו מענה תעסוקתי בתכנית יתד (56% בתחילת ובסוף התקופה), לעומת ירידה מובהקת בקרב צעירים שלא קיבלו מענה כזה (מ- 67% ל- 49%). לעומת זאת, לא נמצאה השפעה של התכנית על מדדים כגון: התמדה בעבודה, היקף התעסוקה ושביעות הרצון מהעבודה.





49%

מצעירי יתד נמצאים
במסגרת לימודים
לעומת 32% מהצעירים
בסיכון שאינם בתכנית

77%

מצעירי יתד מרוצים
ממצב הדיור שלהם

80%

מהצעירים שקיבלו ליווי
מתמשך של עובדי יתד,
מרוצים מהחיים

75%

מצעירי יתד נהנים
מהכנסה קבועה

חברתי-רגשי

בתקופת המחקר חלה עלייה מובהקת בשיעור שביעות הרצון מהחיים בקרב צעירים שקיבלו ליווי מתמשך של עובד יתד (מ- 75% ל- 80%), לעומת ירידה מובהקת בקרב צעירים שלא קיבלו ליווי זה (מ- 82% ל- 75%). מנגד, מדדים שלא נמצאה בהם השפעה של התכנית הם: רווחה נפשית, תחושת מסוגלות עצמית, ציפיות עתיד, תחושת קרבה להורים, תחושת בדידות ותמיכה חברתית.

מסקנות והמלצות

ממצאי המחקר מלמדים כי תכנית יתד שינתה מן הקצה אל הקצה את המודעות והטיפול בצעירים במצבי סיכון בישראל, באמצעות יצירת שותפויות, פיתוח והרחבה של תכניות ומענים, יצירת ידע חדש והפצתו, פיתוח מקצועי של אנשי מקצוע ועוד.

בנוסף, התכנית הצליחה לקדם בתחומי חיים שונים צעירים במצבי סיכון שהשתתפו בה, חרף השפעתה השלילית והעוצמתית של מגפת הקורונה. יחד עם זאת, ישנם אתגרים עימם צריכה התכנית להתמודד בשנים הקרובות:

- יצירה והטמעה של תהליכי עבודה והגדרת תחומי אחריות למימוש תכניות ומענים משותפים לתכנית יתד, למשרדי הממשלה ולארגוני המגזר השלישי.
- הידוק והעמקת השותפות בין עובדי יתד ותכניות ברשויות המקומיות, לבין עובדי צעירים בעמותות וארגונים מהמגזר השלישי.
- הקמת פורום רשותי בכל רשות מקומית, בהובלת עובד יתד ובהשתתפות אנשי מקצוע נוספים העוסקים עם צעירים במצבי סיכון, כדי למקד את העבודה ולפתח מענים משותפים.
- השלמת מענים חסרים לצעירים בתחומים: השלמת השכלה, הכשרה מקצועית, קשרים עם מעסיקים, טיפול רגשי/פסיכולוגי, לינת חירום, דירות מעבר וסיוע בשכר דירה.
- מתן התייחסות ייחודית ופיתוח של תכניות ומענים ייעודיים לצעירים במצבי סיכון מהחברה הערבית והחרדית.

2021

2020

2019

2018

2017

2016



איך רותמים את כולם לדרך משותפת? מערך שיתופי הפעולה פורצי הדרך של יתד

אחד מהצירים המרכזיים של יתד, כתכנית בין משרדית, הוא ציר שיתופי הפעולה. חשיבות שיתופי הפעולה ידועה לארגונים רבים, אך יצירתם היא משימה מורכבת. כדי לתמוך בכך, יתד יצרה מנגנונים כמו הוועדה הארצית ופורום המנכ"לים, שבאמצעות תכנון מדויק, הובילו לפיתוח של תכניות רבות וליישומן המוצלח. כמעט כל התכניות של יתד פותחו והוטמעו בשיתופי פעולה עם משרדי הממשלה, החברה האזרחית, רשויות מקומיות, ארגוני פילנתרופיה ועוד. בין התכניות הבולטות ביותר שהן תוצר של שיתוף פעולה פורה:

תוכנית לטיפול בחובות

ג'וינט אשלים, משרד המשפטים ותכנית יתד חברו לארגוני מגזר שלישי, פורום ארגוני צעירות והחצר הנשית. שיתוף פעולה זה, הציף את חשיבות הטיפול בחובות והפך את הצורך לתכנית המיושמת בהצלחה בשותפות עם עמותת יחדיו ועת לדעת.

מרכזי הטיפול

הצורך בהרחבת המענים לטיפול רגשי והבנת המציאות המורכבת בתחום, הובילה להרחבת שיתוף הפעולה בין יתד ובין משרד הבריאות וקופות החולים, להקמת מרכזים טיפוליים ייעודיים.

צבא - חברה

כשמדובר במערכות גדולות ומורכבות כמו המערכת הסוציאלית האזרחית ומקבילתה הצבאית, הצבא הינו אחד הגורמים המשמעותיים ביותר בחיי צעירות וצעירים בישראל. עד כניסת תכנית יתד ותכנית ניצוץ, הליווי והטיפול בצעירות וצעירים במצבי סיכון במסגרת המחלקות לשירות חברתיים הופסק עם גיוסם ואילו הטיפול בהם, על כל חלקיו, עבר לאחריות הצבא.

עם כניסת תכנית יתד ומינוי גורם צבאי מאכ"א (אגף כוח האדם) בוועדות הארציות של יתד, החל שיתוף פעולה משמעותי שלווה בכתיבת מדיניות ויצירת מנגנוני עבודה מוסדרים עם סמכויות הצבא, החל משלב המועמדות לשירות ביטחון ועד לאחר השחרור. שיתוף פעולה זה החל בהסדרת הליווי של חיילים וחיילות במצבי סיכון. הייעוץ המשפטי הצבאי אומנם קבע שהחיילים הם באחריות הצבא, אך לראשונה, התאפשר להם ולמשפחתם להיות מוכרים במחלקות לשירותים חברתיים ולקבל טיפול

משלים במסגרת מחלקות הרווחה. לשם כך, נבנה מנגנון להידוק שיתוף הפעולה ולתקשורת פתוחה בין הצבא לחברה. במסגרת זו, מונו ארבעה רכיבי צבא-חברה ברמה המחוזית שאמונים על ליווי הקשר שבין החברה לצבא ולגופים השונים: לשכות גיוס, יחידת מיטב, מחווה אלון, חוות השומה מדור בודדים, הפרקליטות הצבאית, מדור בריאות הנפש, בתי הכלא הצבאיים ועוד. כמו כן, נבנה רצף תכניות לליווי מלש"בים, חיילים משרתים וחיילים משוחררים.



יתד בזווית אישית

"שיתוף הפעולה עם צה"ל הוא נחוץ וחשוב. הוא מביא לצה"ל כלים נוספים להתמודדות בזירה בה הוא לא פועל לבד, מכניס לשיח שפה חדשה ויוצר שותפויות המקדמות את האג'נדה המשותפת לצה"ל ולחברה האזרחית. אחת הדוגמאות הבולטות היא האופן בו אנו מגדירים חיילים בודדים. דרך השיח עם יתד הרחבנו את ההגדרה של בודדים, לא רק לבודדים מובהקים, אלא גם לבודדים חסרי עורף משפחתי. שיתוף פעולה פורה זה מאפשר לנו לספק מענה שלם לצעירים".

סא"ל קרן ויס - רע"ן הפרט צה"ל



תכנית יתד והמגזר השלישי

המגזר השלישי בישראל מתאפיין במנגנון לא ביורוקרטי, המחובר לשטח ושופע ביוזמות חדשות. עם זאת, היכולת לפתור ולקדם תחומים באופן עמוק ורחב ולהקצות עבורם משאבים כספיים, נתונה בידי המדינה.

לאורך שנים רבות, עשרות עמותות שפעלו במגזר השלישי, נכחו ופעלו בתחום הצעירים חסרי העורף המשפחתי, ללא מעורבות ממשלתית. הצלחתן של יוזמות אלו הובילו את המדינה להיכנס לעובי הקורה ולקחת אחריות על הנושא, באמצעות תכנית יתד.

עד מהרה נוצר שיתוף פעולה פורה בין המגזר השלישי ליתד כגורם מתכלל לפעילות העמותות השונות ולפעילות משרדי הממשלה בנושא זה ורואה בהם שותפים לדרך - והתוצאות ניכרות בשטח.

ההסתכלות החדשה על הארגונים השונים כבעלי ידע וניסיון תוך רצון אמיתי לשלב ידיים, לפתח ולהעמיק תכניות קיימות וטובות לצד פיתוח של מענים חדשים, יצר אמון, תחושת שותפות אמיתית ומוטיבציה גדולה להקשבה ולפתרון בעיות שעלו לפרקים.

רק הסתכלות כזאת יכולה להוביל לתוצאות טובות ונכונות ורק השילוב בין הממשלה לבין מגזר שלישי דינמי ופועל, יכול בסופו של דבר להביא להישגים ומהלכים משמעותיים, כפי שאכן באו לידי ביטוי ביתד - ועל זה נתונה למובילי תכנית יתד ברכה ותודה גדולה.

ירון בראון

לשעבר, מנכ"ל ילדים בסיכוי

ענבל דור

לשעבר, מנכ"לית על"ם

תכנית יתד והשלטון המקומי

"תכנית יתד ברשויות המקומיות, שינתה את פני שירותי הרווחה בישראל".

במשך שנים רבות, ראינו כיצד העבודה עם בני נוער בגיל 18 שהסתיימה ונגדעה באחת, הותירה צעירות וצעירים רבים לבדם בהתמודדות עם החיים כבוגרים ועצמאיים בקהילה. את התוצאות הקשות של מצב זה זיהינו לאחר מכן, כאשר פגשנו את אלו שהתדרדרו למצבי חיים קיצוניים כמו שימוש בסמים, זנות וזרות רחוב, או כאשר הקימו משפחה והגיעו אלינו עם קשיים חדשים - כהורים צעירים המתמודדים עם אתגרי ההורות ואחזקת משפחה.

הבשורה של יתד ברשות המקומית, היא פתיחת דלתות המחלקות לשירותים חברתיים לאוכלוסייה זו. מיום פתיחת התכנית אנו רואים קפיצה אקספוננציאלית בכמות הצעירים והצעירות המגיעים למענים השונים של התכנית ומקבלים ליווי בשלל תחומי החיים המעסיקים אותם - החל מסיוע במיציא זכויות, הסדרת חובות ומציאת פתרונות דיור ועד לתחומים של התפתחות אישית, תעסוקתית, חברתית ומשפחתית.

בשנת 2017 התחלנו את פעילותנו בתל אביב יפו מנקודת האפס ואנו שמחים לראות כיום מעל 500 צעירות וצעירים שמגיעים ומקבלים שירות בתכנית - והיד עוד נטויה. לאור הצלחתה של התכנית והוכחת הרלוונטיות הרבה שלה כיום עבור אוכלוסיית הצעירים והצעירות על הרצף הסיכון, אנו תקווה לראות בהתפתחויות נוספות בתחום זה, צמיחת והרחבת התכניות עבור האוכלוסייה והגדלת כוח האדם המקצועי עבורם.

אורית מוסל

מנהלת תחום ילד נוער ומשפחה

מנהל השירותים החברתיים, ילד נוער ומשפחה

עיריית תל אביב





תכנית יתד - 5 השנים הראשונות 2016-2020

הרקע להקמת תכנית יתד

עד להקמתה של תכנית יתד, פעלו מספר תכניות עצמאיות שנועדו לסייע לצעירים במצבי סיכון בגילאי 18-25, אך סיפקו מענה חלקי בלבד. קידום שינוי חברתי משמעותי בחיי צעירים בני 18 ומעלה במצבי סיכון, מחייב יצירת תחום ידע חדש, פיתוח מענים ייעודיים והשקעה תקציבית בקידומם. כל אלו ימנעו את הידרדרותם ויאפשרו להם להפוך לאזרחים תורמים ויצרניים. תובנה זו, יחד עם אחריותה של מדינת ישראל כלפי אזרחיה שנקלעו למצבי סיכון, מצריכים ראייה לאומית ומערכתית, אותה מציעה כיום תכנית יתד.

"הילד בן שלושים..."

בשנים האחרונות אנו מזהים שינוי בחברת הצעירים בארץ ובעולם המערבי ויצירת פרק חיים חדש וחשוב מאוד להתפתחותם של הצעירים. אם בעבר, צעירים בתחילת שנות ה-20 לחייהם היו לומדים, מתחננים בגיל צעיר ו/או משתלבים בעבודה קבועה, הצעירים של היום נהנים מאינספור אפשרויות בחירה, נשארים לגור בבית ההורים, מטיילים בעולם ומאריכים את תקופת החקר והגילוי העצמי, כדי להבין מי הם, מה הם רוצים ולאן הם ממשיכים מכאן. עם זאת, פריבילגיית החיפוש העצמי, הופכת למאתגרת עד בלתי אפשרית, כאשר מדובר באוכלוסיית צעירים במצבי סיכון, או כאלו שגדלו בתרבות או בקהילה שמצפה מהם להינשא ולהתמסד בגיל צעיר. אוכלוסייה זו, נדרשת להתמודד עם מחסור בהזדמנויות, פערים חברתיים והיעדר מעטפת משפחתית. בנוסף, הם מגלים שהטיפול המערכתי הארצי והמקומי בבני נוער, מצטמצם משמעותית כבר בגיל 18.

2021

2020

2019

2018

2017

2016

הצורך במתן מענים יעילים לאוכלוסיית הצעירים בסיכון בפרק החיים החדש והמשמעותי אותו הם חווים והרצון לאפשר לצעירים אלו ליהנות מפרק הזמן שדרוש להם להשתלבות מיטבית בחיים כבוגרים, הם אלו שטמנו את הזרע להקמתה של תכנית יתד ולפיתוח מתודולוגיות ייחודיות ושיתופי פעולה פוריים, המוכיחים עצמם בשטח ב-5 שנות פעילותה, במספר צירים מרכזיים:

1. יצירת מענים והרחבתם

עד הקמתה של תכנית יתד, רוב המענים ניתנו בעיקר על ידי עמותות וארגונים ומיעוטם ניתנו ע"י גורמים ממשלתיים. תכנית יתד יצרה מהפך דרמטי במתן מענים לצעירים בסיכון ברמה הארצית והמחוזית והגדילה משמעותית את המשאבים הכלכליים והאנושיים שהוקדשו לטובת הצעירים בסיכון. אם בעבר הצעירים טופלו ע"י עובדים סוציאליים נוער וצעירים ולאחר מכן ע"י עובדים סוציאליים משפחה, חדירתה של יתד לרשויות המקומיות אפשר לצעירים לקבל שירות כעצמאיים במחלקה. הרשויות אשר פיתחו את תחום הצעירים, ערכו מיפוי צרכים של הצעירים ברשות המקומית, קלטו עובדים, שילבו אותם בתפקידם, יצרו רצף בין המחלקות ופיתחו מענים שונים. כמו כן, יתד למדה רבות מארגונים ועמותות אשר תרמו רבות להצפת הצרכים של הצעירים ולפיתוח המענים הרבים שמעמידה התכנית לרשות הצעירים במגוון תחומי החיים: מלגות, סיוע בשכ"ד, פתרונות דיוק תווי מזון, ליווי וייעוץ במיצוי זכויות ועוד.

2. ניבוש אמות מידה לעבודה עם צעירים

במקביל להרחבת המענים, היה ברור לכולם שצריך לבנות פרופסיה חדשה. לקבוע תוצאות ומדדים לעבודה עם הצעירים, לקבוע את עקרונות העבודה ולבנות מנגנונים אשר יבטיחו את איכות העבודה וייצרו סטנדרטיזציה לעבודה עם צעירים. כך, נוצרה לראשונה תפיסה אחידה, מקצועית ומשותפת למשרדי ממשלה, רשויות, ארגונים עמותות וכלל העוסקים בתחום.

3. אחריות משותפת

שינוי רחב ומשמעותי כל כך, הנוגע בתחומי חיים רבים כל כך, אינו יכול להתבצע ע"י גורם אחד ויחיד. לכן תכנית יתד פיתחה את תפיסת האחריות המשותפת, במסגרתה משרדי הממשלה השונים הסיטו תקציבים קיימים לטובת הטיפול בצעירים במצבי סיכון ונוצרה תכנית עבודה משותפת, במסגרתה כל משרד ממשלתי התחייב לגזרת הפעילות שלו בתחום הצעירים. תפיסה פורצת דרך זו, ישמה בעבודה משותפת עם הוועדות הארציות, משרדי הממשלה הרלוונטיים, הרשויות המקומיות והצעירים עצמם, השותפים בבניית תכנית ההתערבות האישית שלהם.

4. תשתיות ומנגנונים

יצירת פרופסיה ותכנון מענים שיובילו לשינוי חברתי רחב היקף ולקידום צעירים במצבי סיכון, הן משימות חשובות ומשמעותיות שישומן מחייב הקמת תשתית קהילתית-מערכתית בין-מקצועית ובין-מגזרית.

תשתית ענפה ויעילה זו, הפועלת בהצלחה ברשויות המקומיות, כוללת מנגנונים יעילים כגון: ועדה ארצית, ועדה מנכ"ל עמותות, ועדות משנה וועדות מחוזיות שמאפשרים ליתד לספק מענים לצעירים בסיכון, כלים ותהליכי עבודה שמאפשרים ליתד להגיע אל צעירים בסיכון בכל רחבי הארץ.



2016

הצעת המחליטים - אבן הפינה לפעילותנו

הצעת המחליטים שהפכה ב-30.10.2016 להחלטת ממשלה מס' 2014 להקמת תכנית יתד, לה קדמה עבודת מטה רחבה ויסודית שכללה שולחנות עגולים, ועדות הקמה ושותף הצעירים, נתנה לראשונה, מענה חקיקתי ומעשי לכ-200 אלף צעירים בסיכון, מתוך מיליון צעירים וצעירות בישראל בגילאי 18-25. צעירים אשר חשופים למצבי סיכון לאורך זמן וצעירים הסובלים מעוני והדרה.

הדרך אל המטרה מתחילה בשותפות

כדי לעמוד במטרותיה, יתד הוגדרה כ"תכנית לאומית בין משרדית ובין מגזרית". הגדרה זו, הציבה בפני התכנית הצעירה אתגר משמעותי: כיצד לרתום 11 משרדי הממשלה ברמה הארצית והמחוזית, עשרות רשויות מקומיות, ארגונים עסקיים וארגוני המגזר השלישי למטרה משותפת אחת? לשם כך ועל פי החלטת הממשלה שהגדירה, בין השאר, את הצורך בהקמת ועדה ארצית, כונסה תכנית יתד בהשתתפות נציגי כל הגורמים המעורבים.

בוועדה זו (וב-25 הוועדות שהתקיימו מאז ועד היום), גובשו ועוצבו עקרונות השותפות, פותחו מנגנונים ארגוניים, כלים ותהליכי עבודה ופותחו מתודולוגיות לעבודה עם צעירות וצעירים במצבי סיכון. גם כיום, ועדות ארציות אלה משמשות לדיונים בנושאים רוחביים, להתעדכנות שוטפת ולקבלת החלטות אופרטיביות.

שותפות זו מוכיחה את עצמה, הן ביכולת לקבל החלטות אסטרטגיות והן ביכולת ליישם אותן באמצעות המנגנונים הפועלים ברמה הארצית, המחוזית, היישובית והפרטנית והן ביכולת לפתח סל מענים אפקטיבי לצעירים בסיכון, בכל עולמות התוכן של חייהם.



מירב דדיה, ציפי נחשון גליק ויואב בוקעי, מובילי הקמת יתד

המטרות שהוגדרו לתכנית יתד

תכנית יתד - התכנית הלאומית לקידום צעירים וצעירות במצבי סיכון, נועדה לקדם את מיצוי הפוטנציאל הטמון בהם ולעודד את השתלבותם ותרומתם לחברה ולקהילה, תוך השגת עתיד בטוח ברמה האישית, המשפחתית והתעסוקתית. לשם כך, הוגדרו לתכנית יתד מספר מטרות:

- לסייע לצעירים בסיכון לרכוש השכלה
- המאפשרת השתלבות חברתית מיטבית
- להעניק להם תחושת מסוגלות עצמית גבוהה ותפיסת עתיד חיובית
- לאפשר להם לחיות בתנאי מחייה נאותים ולקבל מענה לצורכיהם הקיומיים
- לספק להם את התחושה שהם מעורבים ושייכים למשפחה ולקהילה בה הם חיים



2017

שנת התנעת הפעילות

שנת 2017 הייתה שנת ההקמה והקליטה של עובדי יתד ברשויות, הקמת מנגנוני הועדות, הגדרת המדדים והתחלת מחקר והערכת התכנית.

אורחים ונציגי כל השותפים בתחום הצעירים בסיכון. את הכנס כיבדו בנוכחותם שר הרווחה, חברי כנסת, נציגי משרדים, אנשי אקדמיה, עובדים, ארגונים ושותפים רבים

פיתוח פרופסיה

- נערך קורס (הראשון ב-7 קורסים) להכשרת "עובד סוציאלי מלווה צעירים", בו פותחו כלים לשימוש העובדים הסוציאליים היישוביים, לצורך מיפוי הצעירים בסיכון תושבי היישוב, השותפים הפוטנציאליים והמשאבים שיכולים לסייע לעבודה עם צעירים. לאורך השנים הוכשרו עוד 175 עובדים סוציאליים ומלווי צעירים בסיכון, בשיתוף פעולה עם בית הספר המרכזי להכשרת עובדים לשירותי הרווחה.



כנס השקה יתד 2017

בין הפעולות שבוצעו בשנה זו:

מנגנונים ותשתיות

- הוקם מטה תכנית יתד ונבנו הגדרות תפקיד מפורטות לתפקידי מטה
- נקלטו 100 תקני עובדים סוציאליים ב-114 רשויות מקומיות
- נקבע מתווה להערכת התכנית ולשינוי שהיא עתידה להוביל. המתווה, בשיתוף ארגון מידות ומכון תובנות, כלל תהליך להגדרת תוצאות ומדדים לתכנית בהסכמת כל השותפים
- הוקם פורום מנכ"ל עמותות וארגונים. פורום זה שמתקיים מאז בקביעות מדי רבעון, משמש תשתית ליצירת ערוצי עבודה משותפים ותכנית פעולה מתואמת
- מונו שותפים בוועדות המחוזיות והוגדרו ממשקי עבודה ותחומי אחריות בין הממשקים בשטח לבין תכנית יתד ברמה המחוזית
- נערכו ימי השקה לתכנית במחוזות, במסגרתם הוצגה תפיסת העבודה הפרטנית והמערכתית של יתד ומנגנוני העבודה של התכנית

שותפויות

- צה"ל הצטרף רשמית לוועדה הארצית של יתד
- בחודש ינואר 2017 נערך כנס במסגרת תהליך שיתוף ציבור עם נציגי עם נציגי ועובדי המחלקות לשירותים חברתיים, נציגי השלטון המקומי, צעירים וצעירות
- בחודש מאי 2017 נערך לראשונה כנס השקה חגיגי של יתד בגני התערוכה בהשתתפות 700





יתד בזווית אישית

"קשה להאמין שמלידת הרעיון ועד היום כבר עברו חמש שנים.

מהרגע בו נחשפתי לרעיון שלוהו באנרגיות אדירות של המאמינים בו, דרך החיבור לשאר "החלוצים". בקורס הראשון ולכל אורך הדרך פגשתי המון אנשים מקסימים, בהכשרות במטה, בשטח במשרד, בכל רחבי הארץ ובאינסוף ארגונים.

המשותף לכולם שהם היו עסוקים כל הזמן בהרחבה ובייצור של מארג עשייה נרחב שכל הזמן מתחדש. יחד, כל אחד במקומו ובתפקידו מתחבר לאחרים, לצעירות ולצעירים ולעשייה המרגשת וממשיך להתפתח, להאמין, לנסות ולהצליח. כמה זה חשוב ומחזק את כוחנו ללוות את הצעירות וצעירים שלנו לעתיד מבטיח!"

דליה כסיס

עובדת סוציאלית יתד ומקדמת בריאות רשותית. המחלקה לשירותים חברתיים, מועצה אזורית מטה אשר.



2021

2020

2019

2018

2017

2016

2018

שנת ההתבססות

במהלך שנת 2018, תכנית יתד התמקדה בהרחבת פריסת השירותים לצעירים במצבי סיכון, פיתוח וביסוס העבודה עם השותפים והמשך בניית מנגנונים, כלים ותהליכי עבודה יעילים. עד תום השנה נוספו לשירותי יתד 2,540 צעירים במצבי סיכון.

מנטורים מתנדבים. במיזם לקחו חלק 11 ארגוני חברה אזרחית ו-3 רשויות. במהלך שנתיים וחצי בהם פעל המיזם לוו כ-500 צעירים, נוצרה תורת עבודה והוחלט להטמיע את התכנית ביתד, שלימים נקראה תכנית "מקושרים"

- תכנית ניצוץ הורחבה מפיילוט שפעל ב-3 רשויות לתכנית ארצית. הוקצו ואוישו תקנים לעובדים סוציאליים מומחים בעבודה עם נוער לקראת גיוס ועם חיילים, ב-31 רשויות מקומיות, שנבחרו על פי קריטריונים של נשירה ועריקות. התכנית שפותחה בשיתוף משרד הרווחה, צה"ל, ג'וינט אשלים, קרנות ילדים ונוער בסיכון של ביטוח לאומי ועמותת אלומה, ליוותה מאז ועד היום למעלה מ-6,000 חיילים וחיילות

בין הפעולות שבוצעו בשנה זו:

מנגנונים ותשתיות

- פותחה מערכת המידע של יתד, שעם השנים הפכה לכלי מרכזי לניהול המענים הרחוביים של יתד
- במרבית הרשויות נפתחו תכניות ייחודיות לצעירים במסגרת תקציב הפעולה שניתן לכלל הרשויות
- גובש סל מענים גמיש לסיוע מידי לצרכים ממוקדים בקרב צעירים בסיכון
- הורחבו מנגנוני האיתור והפניה של צעירים לתכנית, וביניהם מוקד 118 ושאלון איתור והתאמה מקוון

שותפויות

- הוקם פורום משקיעים חברתיים (פילנתרופים) רבעוני ליצירת שיתופי פעולה למען הצעירים במצבי סיכון

פיתוח פרופסיה

- נבנה שאלון אינטראקטיבי המאפשר לצעירים לבחון את התאמתם להשתלבות בתכנית יתד ומסייע לאנשי המקצוע להכיר את המועמדים לתכנית

יצירת מענים

- פותח מיזם מנטורים לצעירים בשיתוף קרן רש"י, לצורך יצירת מודל לליווי צעירים ע"י



2019

שנת העמקת השותפויות והרחבתן

בשנה השלישית לפעילותה של יתד, בוססו המענים לצעירים במצבי סיכון במסגרת שירותי הרווחה ושותפי התכנית. במהלך 2019 הרחיבה יתד את פעילותה בקרב כ-7,000 צעירים נוספים ומספרם הגיע בתום השנה לכ-15,500 צעירים.

בין הפעולות שבוצעו בשנה זו:

מנגנונים ותשתיות

- הוכשרו 122 רכזי תעסוקה ברשויות המקומיות, בשיתוף זרוע העבודה והג'וינט
- הופעלו 277 תכנית לצעירים ב-250 רשויות מקומיות
- הועמקה השותפות עם צה"ל, פותח מנגנון שהגדיר את תהליכי העבודה בין הגיוס והת"ש לבין מנגנוני הרווחה ומנגנונים לאיתור וטיפול בחיילים במצבי סיכון ובחיילים בודדים. בנוסף, פותח ואויש תפקיד רכזי חברה-צבא, הושק פיילוט נושמים חיילים, נפתחו 4 מכינות ניצוץ ונפתח לראשונה בית הדין המשלב שלימים זכה בפרס ההצטיינות של הרמטכ"ל

פיתוח פרופסיה

- באוקטובר 2019 התקיים בזאר הרעיונות של יתד - שיתוף ביוזמות ופרויקטים מהשטח, לצורך למידה הדדית
- התקיימו מפגשי למידה ופיתוח מקצועי לעובדים סוציאליים ביישובים ערביים בצפון, במהלכם ניתנו כלים מקצועיים לליווי וטיפול בצעירים במצבי סיכון במגזר הערבי
- כונסו שולחנות עבודה יישוביים שעסקו בהיכרות אישית וארגונית בין העוסקים בנושא ובמיקוד הצרכים והפתרונות לצעירים במצבי סיכון ברשות המקומית

יצירת מענים

- התחילה שותפות להפעלת תוכנית תלם - בשיתוף המשרד לשוויון חברתי והתנועה הקיבוצית, המיועדת לצעירים במצבי סיכון ומעניקה להם מענה הוליסטי שכולל מגורים ועבודה בקיבוץ וליווי והכוונה להכשרה מקצועית והשכלה
- הופעל פיילוט בשיתוף משרד השיכון בו מאתרים שהוכשרו למשימה זו, איתרו צעירים במצבי סיכון שהם דור שני למשפחות המתגוררות בדיוור ציבורי. פרויקט זה הסתיים בתום שנתיים

שותפויות

- הוגדרו והורחבו ממשקי העבודה ושיתופי הפעולה ונוצרו שיתופי פעולה עם משרד העבודה, מרכזי הצעירים בשלטון המקומי, משרד השיכון, משרד הבריאות, משרד החינוך, משרד המשפטים, היחידה להכוונת חיילים משוחררים במשרד הביטחון
- בפברואר 2019 התקיים כנס ארצי חגיגי של כלל העובדים והשותפים ביתד, בסימן יצירת חזון משותף



2020

שנת משבר הקורונה

שנת 2020 הציבה בפני תכנית יתד ושותפיה אתגרים חסרי תקדים. משבר הקורונה השפיע במיוחד על אוכלוסיית הצעירים במצבי סיכון. הנתונים העידו שעשרות אלפי צעירים איבדו את מקור פרנסתם או נשרו מהלימודים ומצאו את עצמם במאבק הישרדות אמיתי, כשהם שרויים במצוקה ובבידוד ועם קושי אמיתי להמשיך במסלול חייהם. צוות יתד, בראשות המנהלת החדשה של התכנית, פעל במהירות לחיזוק החיבור בין משרדי הממשלה ולרתימת כלל השותפים, לנעשה בשטח. עד מהרה פותחו מענים מהירים ומיידים לאוכלוסיית הצעירים במצבי סיכון ויושמו פרקטיקות מקצועיות שהובילו לשינוי מורגש בשטח - למרות כל הסגרים ומגבלות הקורונה.

בין הפעולות שבוצעו בשנה זו:

מנגנונים ותשתיות

- הוקמה ועדת היגוי ארצית לניבוס תפיסת עבודה לצעירי יתד בצה"ל, הונגשו מעני ת"ש למסגרות חוץ-ביתיות וקהילתיות והותאמו מענים לצעירים מרקע חרדי, העומדים להתגייס לצבא
- תכנית בית הדין המשלב, הנשענת על תכנית בתי המשפט הקהילתיים, הפכה מתכנית ניסיונית למדיניות גורפת. במהלך 2020 הצטרפו לתכנית 250 חיילים שהוגדרו כנפקדים ופתחו דף חדש ביחסיהם עם צה"ל

שותפויות

- הוקם צוות "תעסוקת צעירים" במסגרת שולחן עגול בין מגזרי להקמת תכנית חירום לצעירים במצבי סיכון ולהשתלבותם בשוק העבודה
- הקשר עם ארגוני חברה אזרחית התחזק לאור משבר הקורונה, באופן שאיפשר זיהוי של צרכים משותפים ומתן מענים לצעירים במצבי סיכון

פיתוח פרופסיה

- בוצעה הכשרה ל-30 עורכי דין מהסיוע המשפטי, להסדרת חובות של צעירים במצבי סיכון

יצירת מענים

בתקופת הקורונה תוגברו המענים הישירים:

- בסיוע משרד השיכון וקרן שוסטרמן-ישראל, תוגבר הסיוע בשכר דירה שניתן ל-454 צעירי יתד והגיע ל-3 מיליון ש.
- חולקו 6,000 תווי מזון בהיקף של 2 מיליון ש, באמצעות המחלקות לשירותים חברתיים וארגוני המגזר השלישי
- הופקו תווי "עידוד בבידוד" בסך 60,000 ש לצעירים שחלו בקורונה, או שהו בבידוד
- חולקו מלגות לימודים בשווי של 10 מיליון ש לצעירים במצבי סיכון, בסיוע קרן שוסטרמן-ישראל. כמו כן, ניתנו 35 מלגות במסגרת תכנית רקיע, המשותפת ליתד, מפעל הפיס, קרן רש"י ועשרות מוסדות אקדמיים ו-40 מלגות קק"ל - קרן בנדר לסטודנטים במצבי סיכון
- תכנית מקושרים המשותפת ליתד, משרד הרווחה, קרן רש"י והרשות להתנדבות בישראל, הורחבה ויצאה במהלך השנה עם תכנית ייעודיות לצעירים מהחברה הערבית והחרדית. במסגרתן הם זכו לליווי אישי של מנטור המסייע להם בכניסה לחיים בוגרים ועצמאיים.
- הוקם קו ייעוץ משפטי להתמודדות עם חובות צעירים במצבי סיכון, פורסם מדריך להתמודדות עם חובות בתקופת הקורונה





יתד 2021

2021

2020

2019

2018

2017

2016

קיום פיזי ומוגנות

איפה היינו ומה עשינו ב- 2021

מענה לצורך בדיור

אחד מהיעדים שהצבנו לעצמנו לקראת שנת 2021 הוא המשך מתן הסיוע בשכר דירה לצעירי יתד. ואכן, במהלך 2021 נוספו 1,200 חודשי סיוע נוספים, מהם נהנו 328 צעירים. כל זאת בשותפות עם משרד השיכון וקרן שוסטרמן-ישראל.

לטובת רצף מענים עבור צעירים בוגרי מסגרות חוץ ביתיות של משרד הרווחה, נכתב והוטמע מתווה מעבר ממסגרות חוץ ביתיות לקהילה, בשותפות עם אגף בכיר חוץ ביתי - מינהל שח"א, תוך דגש על קליטה בדירות המעבר - "גשר לעצמאות" בשותפות עם מנהל תקון והעמותות המפעילות.

טיפול בחובות של צעירים

במהלך שנת 2021, יצאה לדרך תכנית הטיפול בחובות, במטרה לסייע לאלפי צעירים וצעירות לצאת ממעגל החוב. במסגרת זו, זכתה עמותת יחדיו יחד עם חברת עת לדעת במכרז להפעלת מגוון של מענים עבור צעירים וצעירות בחובות.

- נקלטו רכזים חדשים במחוזות שתפקידם לאסוף את הצרכים הפרטניים והקבוצתיים שעולים בהקשר של חובות ברחבי המחוז ולחבר בין הצעירים והמלווים שלהם לבין המענים שמציעה התכנית
- נפתחו סדנאות קבוצתיות של ליווי כלכלי לצעירים בחובות וסדנאות רבות נוספות נמצאות בקנה. עד כה, למעלה מ-40 צעירים קיבלו ליווי כלכלי פרטני שכלל כמה מפגשים עם מלווה כלכלי מטעם התכנית
- 70 צעירים קיבלו עד כה הלוואה ללא ריבית במסגרת השותפות בין משרד הרווחה, אשלים, משרד המשפטים ועוגן ובתמיכה של קרן שוסטרמן
- למעלה מ-100 צעירים קיבלו ייעוץ ו/או ייצוג

משפטי לפי הצורך, מעורכי הדין הייעודיים לצעירים מטעם הסיוע המשפטי וקו הייעוץ המופעל על ידי משרד עורכות הדין רמתי-שלו • בחודש נובמבר נערכו שני כנסי השקה ראשונים של התכנית במחוז צפון ודרום

תע"ס - תקנות עבודה סוציאלית

כלל הרשויות המקומיות בישראל מקבלות תקציב להפעלת תכנית או תכניות עבור צעירות וצעירים במצבי סיכון ותקציב עבור סל גמיש. התקציב ניתן בהתאם לגודל הרשות, הדירוג הסוציו-אקונומי שלה, מספר הצעירות והצעירים ברשות ומספר הצעירות והצעירים המלווים במחלקת הרווחה. במהלך 2021, לאחר תהליך בירור צרכים מקיף מול צעירים וצוותי מקצועיים, הוגדרו מחדש והורחבו המענים והיקפי הסיוע באמצעות הסל הגמיש, תחת הוראת תע"ס (תקנות עבודה סוציאלית) 13.2

יתד עם הפנים קדימה

גשר לעצמאות

בימים אלה נכתב מכרז לדירות גשר לעצמאות לבוגרי מסגרות חוץ ביתיות ונעשה מיפוי צרכים לפיתוח מעני דיור נוספים.

מסגרות הכנה לחיים עצמאיים

שותפות עם הקרן לילדים ונוער בביטוח לאומי. במהלך שנת 2022 ייצא קול קורא להפעלת מסגרות חוץ ביתיות לצעירים מהחברה הכללית, מהחברה החרדית ומהחברה הערבית.

עם הפנים קדימה

פיתוח כלי מקוון להכוונה ולטיפול בחובות של צעירים.



השכלה תעסוקה ומיומנויות

◀ השכלה

המשבר כהזדמנות. בין השאר, התכנית מציעה תהליך ייעוץ קריירה חדשני "חמש יבשות" בהובלת חברת EQEL. המחזור הראשון של התכנית, מתוך 15 מחזורים מתוכננים, נפתח ב-24 באוקטובר. כל מחזור יכלול 20 צעירים בקבוצות מחולקות מגדרית. בנוסף, מחזורים יעודיים יוקדשו לצעירים מהחברה הערבית והחרדית.



המחזור הראשון בתכנית שבועיים

תכנית רקיע

תכנית יתד במשרד העבודה, יחד עם מפעל הפיס וקרן רש"י מאפשרים לצעירים המעוניינים להתחיל לימודי תואר ראשון, ליהנות מתכנית הוליסטית שכוללת ליווי אקדמי אישי נרחב, מלגת שכ"ל, מלגת קיום, העשרה אישית וקבוצתית ומחשב נייד לכל סטודנט. התכנית פועלת בשיתוף 21 מוסדות אקדמיים במסגרת תכנית קציר, שכוללת רכז/ת שיושבת בתוך הדיקנט. במהלך שנת 2021 חולקו 87 מלגות חדשות שהתווספו למחזור תשפ"א - סה"כ 202 מלגאים.

איפה היינו ומה עשינו ב-2021



צוות מיזם השכלה בהשקה במחוז דרום

מיזם השכלה

מיזם ההשכלה הוא שותפות של יתד עם ג'וינט אשלים וקרן רש"י שמטרתו להגדיל את מספר הצעירים שמשתלבים בהשכלה על תיכונת ולצמצם את הנשירה במוסדות הלימוד. במסגרת הפיילוט התחלנו פעילות במחוז צפון ובמחוז דרום בתמיכה של הקרנות הפילנטרופיות: ענת שעשוע, קרן גנדיה קרן ביידר וקרן רוטשילד. בכל מחוז נבחרו כ-12 ישובים עם אופי עירוני וכפרי ובעלי אוכלוסייה מגוונת. במהלך השנה התקיימו מפגשים עם מנהלי המחוזות, נערך מיפוי צרכים שישמש בסיס ליצירת המענים, התקיימו ימי חשיפה במחוזות עבור מלווי צעירים והחלה עבודה מול מוסדות הלימוד באזורים שנבחרו.

שבועיים

"שבועיים" הוקמה ע"י יתד בשותפות עם עמותת מרכז מעשה, במטרה לתת מענה לצרכים שעלו מן השטח בתקופת הקורונה. התכנית מעניקה לצעירים פסק זמן לחשיבה על תמונת העתיד שלהם, לחיזוק החוללות העצמית והזדמנות למבט מחודש על





קק"ל

תכנית יתד, בסיוע קרן בנדר - קק"ל, מציעה סיוע כלכלי וליווי צעירים בסיכון במסלולי השכלה שונים זו השנה השלישית. גם השנה חולקו 40 מלגות לסטודנטים במקצועות הרפואה, ההנדסה והמדעים.

תכנית משל"י

תכנית משל"י היא תכנית ייחודית להשלמת 12 שנות לימוד, הפועלת מזה 7 שנים ומאפשרת מעטפת תמיכה כוללת, המציעה תמיכה לימודית כלכלית וליווי אישי. התכנית היא שותפות של ג'וינט אשלים, משרד הביטחון - האגף והקרן להכוונת חיילים משוחררים, קרן גרוס והמכללות השותפות: מכללת ספיר ומכללת הדסה, אליהן הצטרפה השנה גם מכללת גורדון.

עם הפנים קדימה

מה"ט

בשנת 2021 פורסם קול קורא של מה"ט ותכנית יתד, לתמיכה ותקצוב בהיקף של 5 מיליון ₪ למכללות טכנולוגיות אשר יפתחו ויישמו תכניות הפועלות לצמצם את שיעור הנשירה. התכניות יכללו מענה לצורכי הסטודנטים בהיבט הלימודי, האישי, הקבוצתי, התעסוקתי ועוד, באופן שיספק לסטודנטים מעטפת תמיכה רחבה, במטרה לצמצם את הנשירה בקרב סטודנטים צעירים במצבי סיכון, ולתמוך ולסייע להם לסיים את לימודיהם בהצלחה.

בשנת 2021 השתלבה משל"י בתכנית יתד והורחבה במהלך השנה האחרונה לצעירות וצעירים בסיכון ללא שירות צבאי/אזרחי. בנוסף, תפקיד העובדות והעובדים הסוציאליים הורחב למתן מענה לצעירים נוספים במצבי סיכון הלומדים במכללה. בתכנית לומדים כיום 60 צעירים והיא תורמת רבות לתחושת המסוגלות של התלמידים וההתנסות בלימודים. מחקר ההערכה המלווה לתכנית הראה כי שיעור המשתתפים שהכנסתם החודשית 6,000 ₪ ומעלה עלה פי 2 - מ-15% ל-31%. כמו כן, שיעור המשתתפים שהגדירו את מצבם הכלכלי כ"טוב-טוב מאד" עלה באופן משמעותי מ-7% ל-33%.



יום קורס משל"י, מכללת הדסה

2021

2020

2019

2018

2017

2016



יתד בזווית אישית

"כצעירה שגדלה בבית חרדי קיצוני, התחנכתי בשפת היידיש במסגרות לימוד לא מוכרות ע"י משרד החינוך והמקצוע העיקרי שלמדתי היה תפירה. בגיל 17 נישאתי בניגוד לרצוני והתחלתי להרגיש ניכור כלפי משפחתי וכלפי הסביבה בה גדלתי. עד מהרה התרחקתי מהדת והחלטתי שאני עוזבת את בעלי ואת העולם אליו השתייכתי. בתהליך זה נמנעתי מקבלת עזרה מארגונים מוכרים, אך קיבלתי סיוע ממשפחה מיוחדת. לאחר מכן, בעקבות חברים, עברתי לארה"ב למספר שנים והתפרנסתי מתפירת תחפושות ומעבודה בעגלות בקניונים. במהלך עבודתי פגשתי ישראלים רבים ונחשפתי לתרבות החילונית הישראלית. החוויה הצבאית משכה אותי ולכן החלטתי לחזור לארץ כדי להתגייס.

בגיל 24 התגייסתי לצה"ל כחיילת בודדה לתפקיד קרבי בפיקוד העורף ועברתי שירות משמעותי מקוצר בשל גילי. במהלך השירות זכיתי לליווי של מרכז מייקל לוין ועם שחרורי הפניתי על ידם לתכנית משל".

לתכנית הגעתי עם חששות בשל החסכים הלימודיים והפערים העצומים שצברתי, אך הייתה לי מוטיבציה גבוהה שאפשרה לי להשתלב בתכנית בהצלחה רבה ולהגיע להישגים מצוינים. מכיוון שרציתי להמשיך ללימודי תואר, הייתי זקוקה לתעודת בגרות ולכן פניתי למכינת הבגרויות באוניברסיטה העברית.

כיום אני לומדת במכינה והאתגרים לא קטנים, אבל בזכות תכנית משל", יצרתי לעצמי בסיס חשוב ללימודים, שיפרתי את הדימוי העצמי שלי ויש לי תחושת ביטחון מלאה בכל הנוגע ליכולות הלימודיות שלי"

רחל (שם בדוי), 26

2021

2020

2019

2018

2017

2016

יזמות קהילתיות

יום הכוון אקדמי

יום הכוון אקדמי במועצה מקומית מעלה עירון לצעירים וצעירות, בשיתוף פעולה עם רכזת ההתנדבות, מחלקת החינוך, מרכז אבסוס ותכנית יתד. אחד הצרכים של הצעירים הוא הצורך לרכוש את השפה העברית המדוברת שתסייע להם להתקדם בשוק העבודה ובלמודים.



הכוון תעסוקתי מג'ד אל כרום

יום הכוון אקדמי תעסוקתי, בשותפות עם המתנ"ס, מרכז ריאן, תכנית אג'יק, מחלקת הרווחה ומרכז הצעירים. הועברה הרצאה בנושא שוק העבודה החדשני והוצג סיפור הצלחה של אחת הצעירות של יתד. כל השותפים הציגו את השירותים המופעלים עבור הצעירים.



יזמות לקידום השכלה ותעסוקה - מג'ד אל כרום

קבוצת הורים לצעירים בוגרים - לב השרון

קבוצה שהוקמה למען הורים שזקוקים למענה לאתגרים ולקשיים של בניהם ובנותיהם.

2021

2020

2019

2018

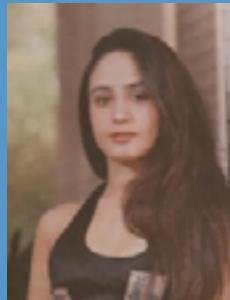
2017

2016

תעסוקה <



יתד בזווית אישית



"מגיל 10 אני נודדת בין פנימיות והוסטלים לנערות בסיכון... חוויתי חרמות ונידוי בבית הספר ואפילו התדרדרתי לסמים קלים. האגף לשירותים חברתיים קהילתיים בעיריית בכפר סבא, יחד עם ענבל יצחק - מקדמת התעסוקה מטעם תכנית יתד שליוותה אותי אישית ולא נתנה לי לוותר, היו היחידים שהאמינו בי בשעתי הקשה. כיום אני משלימה בגרויות, לומדת תפירה, עובדת וחוסכת כסף להגשים את החלום הגדול שלי להיות מעצבת אופנה - אהבתי הישנה שלא מומשה מעולם"

קסם (רבקה) זרקא

התפתחותם האישית התקינה של הצעירים, חיזוק ומיצוי הפוטנציאל האישי שלהם והשתלבותם בחברה מחייבים עמידה במספר יעדים:

- השתלבות במסגרות לימודים גבוהים ו/או רכישת מקצוע,
- השתלבות בתעסוקה שתבטיח הכנסה הולמת וסיפוק אישי
- השתלבות במסגרות חברתיות נורמטיביות - לתחושת שייכות וזהות ולמעורבות חברתית



איפה היינו ומה עשינו ב-2021

מרחב לקידום תעסוקה

התכנית פועלת באמצעות אגף תעסוקת רווחה במנהל תעסוקת אוכלוסיות בזרוע העבודה. מקדמי התעסוקה של התכנית מלווים את הצעירים במשך שנה ופועלים יחד עימם לשינוי תפיסות מעכבות, הכרה בחוזקות, הגדרת מטרות, רכישת מיומנויות וכלים להשתלבות מוצלחת בעולם העבודה. בשנת 2021 פעלו 177 תכניות מרחב לקידום תעסוקה בהן לקחו חלק כ-2300 משתתפים. במסגרת הכשרת הצוות, נערכו שני קורסי כניסה לתפקיד מקדמי תעסוקה. בנוסף, נכתב מודל לוגי לתכנית מרחב לקידום תעסוקה, פותח ועודכן כלי מיפוי כישורים ומיומנויות והונגשו מענים לחברה הערבית והחרדית.

2021

2020

2019

2018

2017

2016

מיומנויות וכישורי חיים <

איפה היינו ומה עשינו ב-2021

תכנית תל"מ

תל"מ – תעסוקה לימודים ומגורים בקיבוצים, הוקמה בשנת 1998 על ידי התנועה הקיבוצית בשיתוף משרד העלייה והקליטה כמענה לקליטת צעירים וצעירות יוצאי אתיופיה.

תכנית תל"מ מציעה לצעירים וצעירות חסרי עורף משפחתי שנת התמקדות בעצמי, תוך תרגול מיומנויות חיים וכישורים שונים לצד פיתוח אישי, השכלתי ומקצועי. במסגרת התכנית, הצעירים מועסקים במשרות בקיבוצים, גרים בחדר פרטי, עוברים תהליך ייעוץ קריירה, יוצאים ללימודים ומשתלבים בפעילויות שונות, כגון: סדנאות כישורי חיים, טיולים, פעילויות קבוצתיות ועוד.

ביולי 2021 תכנית תל"מ עברה להיות תחת אחריות מקצועית ותקציבית של משרד הרווחה – תכנית יתד ומאז היא מופעלת בשיתוף פעולה מלא על ידי התנועה הקיבוצית ומטה יתד. התכנית מיועדת ל-80 צעירים וצעירות בשנה ובשנת 2021 נקלטו בה כ-60 צעירים מתוך 150 פניות.

בשבילי

תכנית בשיתוף מרכזי הצעירים לשילוב צעירי יתד במרכזי הצעירים ברשויות. במהלך שנת 2021 השתתפו בתכנית כ-600 צעירים ב-35 רשויות.

איתור והכוון

תכנית המתמקדת באיתור אקטיבי, ליווי קצר מועד ומיצוי זכויות. במהלך שנת 2021 השתתפו 1650 צעירים בתכניות ב-30 רשויות.

יוזמות קהילתיות

קורסי הכשרה מקצועית - ירושלים

עובדי יתד בתכניות התעסוקה התאימו את המענים ויזמו קורסי הכשרה מקצועית שסייעו לצעירים לחזק מיומנויות ולהשתלב בשוק העבודה.

יריד תעסוקה עירוני - יבנה

היריד ביוזמת מרחב תעסוקה ביתד בשיתוף עם מרכז צעירים, הופק כחלק משיתוף פעולה נרחב של פורום התעסוקה בעיה, על מנת לסייע לצעירים לעשות צעד ראשון במסלול הקריירה.

אירוע קהילתי במסגרת תכנית התעסוקה - ג'לג'וליה - כפר ברא

מפגש הנטוורקינג וההיכרות עם מעסיקים נבנה יחד עם שותפים לעשייה בתחום התעסוקה: מרחב לקידום תעסוקה בתכנית יתד, מרכז ריאן, אשת חיל ועוצמה.



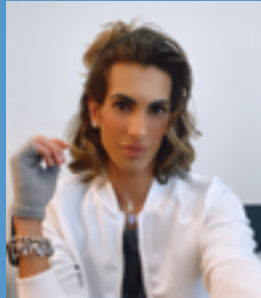
סדנת כלכלית ותעסוקתית - באר שבע

סדנה בה השתתפו 15 צעירים שקיבלו כלים שיקדמו אותם לעבר עצמאות כלכלית, תכנית עבודה לטווח קצר וליווי שוטף.





יתד בזווית אישית



”נולדתי בטייבה ובגלל המצב של אימא והקשיים בבית, עברתי בגיל 8 לפנימייה באעבלין. משם עברתי לפנימייה במגדל כרום עד גיל 15 ושוב חזרתי הביתה לחיים של מצוקה ובלבול... רציתי להתקדם בחיים ולכן התחלתי לעבוד וללמוד לבגרות, לשכור דירה ולצאת לעבוד - ומכאן החיים שלי התחילו להשתנות. המנהל שלי בעבודה הכיר לי מישהו בקריה האקדמית אונו שבה קיבלתי עבודה ומגורים. מכיוון שהייתי בודד והיו לי קשיים כספיים, פניתי לרווחה בקריית אונו. שם פגשתי את ענבר, מקדמת התעסוקה בתכנית יתד שתמיד הייתה שם בשבילי. שיתפתי אותה בכל מה שעבר עלי ובזכותה החשיבה שלי לגבי הרווחה השתנתה לגמרי, כי הניסיון שלי עם הרווחה בכפר שלי היה מאוד שלילי. כואב לי הלב על החברים שלי מטייבה שצריכים עזרה ולא מצליחים לקבל שירות טוב כמו שאני מקבל כאן.”

אריסן קליין

צעיר בן 21 מהקהילה הלהט"בית, סטודנט ללימודי חינוך באקדמית אונו

קבוצות תיאוריה לרכב - מזרח ירושלים

קורס בהשתתפות 20 צעירים, אשר כלל מפגשי למידה, חומרי לימוד ובחינה מרוכזת. 17 ממשתתפי הקורס עברו את המבחן בהצלחה והשאר זכו בהזדמנות נוספת.

קבוצת ספורט תכנית יתד – באר שבע

קבוצה שמטרתה לעודד יצירת קשרים חברתיים בקרב צעירות יתד בבאר שבע, תכנית מרחב לקידום תעסוקה ובשבילי.

עם הפנים קדימה

תעסוקה השכלה ומיומנויות:

- הפעלת מיזם משותף עם עמותת "רואים רחוק"
- לקידום צעירים בתחומי האמנות
- פיתוח ומיסוד שותפויות עם מוסדות השכלה על תיכונית
- פיתוח מודל ליווי מבוסס מיומנויות וכישורים הכולל שימוש בכלים דיגיטליים מותאמים





רווחה ובריאות רגשית

יתד עם הפנים קדימה

במהלך 2022 ייפתחו למעלה מ-10 מרכזי טיפול הפיילוט ילווה במעטפת מקצועית, פיתוח ומחקר בשותפות עם קרן רש"י והצלחתו תאפשר להרחיב את המודל ואת היקף המענים שהוא מציע.

יוזמות קהילתיות

קבוצת צעירות למיניות בריאה

במרכז צעירים בירושלים, עובדי יתד הקימו קבוצה שסיפקה מרחב בטוח לצעירות מרקע חרדי, המסייעת להן להתמודד רגשית ומעשית עם קשיי החיים.

איפה היינו ומה עשינו ב-2021

קול קורא למרכזי טיפול

במהלך 2021 קיימנו שיתופי פעולה עם קופות החולים ומערכת בריאות הנפש, לצורך הרחבת המענים לטיפול רגשי ועבדנו על קול קורא שיצא לרשויות מקומיות להקמת מרכזי טיפול בשותפות עם גופים בתחום בריאות הנפש. בנוסף, הקמנו ועדת היגוי לקראת עריכת מחקר איכותני בהובלת ד"ר נועם תרשיש, אוניברסיטת חיפה, בשותפות פורום ארגוני צעירים. מטרת המחקר היא למידה של חוויות החיים המורכבת של צעירים שמתמודדים גם עם מצבי סיכון וגם עם צרכים בתחום בריאות הנפש והוא יכלול היבטים של ניתוח מדיניות ביחס לצעירים אלה.

2021

2020

2019

2018

2017

2016

שייכות חברתית ומשפחתית

איפה היינו ומה עשינו ב-2021

מקושרים

הנשית. המרכז ייתן מענה עוטף טיפולי וחברתי לצעירים מגבעתיים והאזור, תוך קידום בתחומי החיים השונים שהוגדרו במסגרת יתד.

מיזם צעירות בראש - סבאיא אוואלאן

המיזם שהוקם על ידי קרן גנדיר וקרן מפעלים מיוחדים של המוסד לביטוח לאומי ובשותפות תכנית יתד, הוא מיזם ייחודי וחדשני. במסגרתו הוקמו והופעלו 22 קהילות אקטיביסטיות לצעירות במצבי סיכון והדרה וגם נבנה תדריך שכולל מתודות מערכי מפגש ומודל פעולה להטמעה של תפיסה חדשה זו. המחקר המלווה מצא שהצעירות שהשתתפו בקהילות הראו עלייה באימוץ התנהגויות אקטיביסטיות בחייהן האישיים, יצרו רשתות חברתיות והעלו תחושת מסוגלות תקווה וביטחון. במהלך 2021 יתד אימצה והחלה להטמיע את התפיסה ואת המודל בתכניות שונות ביתד.

מיזם "מקושרים" פעל בשלוש שנים האחרונות כתכנית משותפת ביוזמת משרד העבודה, הרווחה והשירותים החברתיים תחום התנדבות, קרן רש"י, ארגון הג'וינט והרשת להתנדבות ישראלית. המיזם ליווה ארגונים ורשויות בפיתוח תחום המנטורים המלווים צעירים וצעירות במצבי סיכון ואיגד את כל המידע הכלים והנחיות בתחום לכדי תדריך מקצועי מקיף. בעקבות הצלחת המיזם והלמידה המקיפה שנעשתה בו, הוחלט להטמיע את התכנית במנגנון של "מבחן תמיכה". בתחילת שנת 2022, פורסם מבחן התמיכה וייבחרו הארגונים שילוו כ-700 צעירים בסיכון.

בית טייבר

מרכז לצעירים וצעירות במצבי סיכון, נפתח בשיתוף פעולה של יתד, אשלים ג'וינט ועיריית גבעתיים, בתרומתה של קרן טייבר ובהפעלה של החצר



נציגי השותפים מג'וינט אשלים, יתד, החצר הנשית, עיריית גבעתיים ומשפחת התורמים



יזמות קהילתיות

וירכשו מקצוע לחיים.



שנת הקורונה פגעה קשות באוכלוסיית הצעירים ללא עורף משפחתי, המתמודדים עם מצבי חיים מורכבים. לכן, במהלך שנת הקורונה ובשנת 2021 יתד יצרה קבוצות שייכות לצעירים, עודדה ויישמה מגוון יזמות מקומיות.

ציל"ה – צעירי יתד למען הקהילה

מודל ציל"ה שפותח במחוז תל אביב והמרכז, מתבסס על חיבור בין צוות יתד ותחום התנדבות, לבניית פרויקט רשותי משותף, בו נחשפים הצעירים לסדנאות מותאמות לצורכיהם, המספקות להם כלים ומיומנויות חברתיות ותעסוקתיות שיבואו לידי ביטוי בהתנדבות למען הקהילה.

בין הפרויקטים הכלולים בציל"ה:

קורס ראיון וכתיבה – הוד השרון

הגברת המעורבות החברתית ועידוד קשר בין דורי באמצעות קורס המאפשר לצעירי יתד לכתוב את סיפורי הוותיקים בהוד השרון.

סדנת הנדימן - אלעד

רכישת מיומנויות מקצועיות והפיכת הכשרון ליתרון, לצורך התנדבות כשיפוצניקים בבתי משפחות רווחה וקשישים.

סדנת פוטותרפיה - מועצה אזורית לב השרון

לימוד מיומנויות צילום בסמארטפון והתנדבות לתיעוד סיפורי חיים של ותיקי המועצה בוויזואל.

קבוצת ביטול טיפולית – קריית גת

קבוצה בהובלת עובדת סוציאלית יתד לצעירים בעלי קשיים חברתיים ומטרתה לאפשר מרחב חברתי בטוח ומוגן לצעירים אשר חווים בדידות וקושי ביצירת קשרים חברתיים.



קורס הדרכת טיולים - קלנסווה

מתן כלים תעסוקתיים, מיומנויות הדרכה ולימוד עיוני והיסטורי על השכונה העתיקה בקלנסווה. בתום הקורס הצעירים ישמשו מדריכי טיולים בהתנדבות





קורס הגנה עצמית יתד חוף הכרמל

טיול לצעירי אילת

צעירי תכניות יתד ובשבילי בשני ימי טיול וגיבוש בצפון



סדנת סיתות ובניה בבוץ – גוש עציון

סדנאות במרחב המדברי בלב חווה שהיא תחנה עבור צעירים בסיכון האוהבים אותה ונוטים להגיע אליה לצורך שהות ולינה.

מעגל צעירים בבאר טוביה

עובדת סוציאלית יתד מפעילה מעגל צעירים ומעגל צעירות במטרה לחזק את תחושת השייכות, מיומנויות תקשורת והעצמת הצעירים והצעירות.

סדנת פוטותרפיה באשקלון

כחלק ממעגל צעירים התקיימה סדנת פוטותרפיה ל-12 צעירים. דרך הצילום והתמונות הם התחברו במבט לעצמם ולקבוצה.

משפחות מארחות לצעירים בסיכון - מטה בנימין

מרכז צעירים והיחידה להתנדבות הקימו מענה ייחודי מקומי: משפחות מארחות ל-25 צעירים וצעירות ללא עורף משפחתי, תחת הכותרת: "הם הצעירים של כולנו".

2021

2020

2019

2018

2017

2016



מניין

ARMOR

UNDER

ARMOR

צבא וחברה

השירות הצבאי הוא מהערוצים המרכזיים להשתלבות ולחיזוק תחושת השייכות בחברה הישראלית. עבור צעירים במצבי סיכון, הגיוס והשלמת השירות יכולים לסייע בהתמודדות ובהפחתה של גורמי הסיכון וקבלת זכאות לזכויות והטבות חשובות בהמשך הדרך. תכנית יתד פועלת למיסוד מנגנוני עבודה מוסדרים עם הצבא ומלווה צעירים משלב ההכנה לשירות ועד אחרי השחרור. זאת באמצעות מנגנוני עבודה משותפים בין צה"ל ליתד ובהובלה של 4 רכזי צבא חברה במחוזות.

איפה היינו ומה עשינו

ב-2021

הקראת נתוני גיוס ונשר ברשויות מקומיות ושותפות במודל הרשותי שמפעילים בלשכות הגיוס בטבריה ובבאר שבע

- התקיימו הכשרות סדירות בכלל קורסי הת"ש (תנאי שירות) ומשא"ן (משאבי אנוש) בצבא, הכשרות לסגלי פיקוד בבסיסים במיקוד, ימי עיון משותפים בהם גורמי צבא מגיעים להכשרות מקצועיות בנושא צבא לעובדים הסוציאליים
- התקיים יום עיון בנושא עבודה מודעת עוני בהובלת התכנית וחשיבה על הטמעת התפיסה בצבא, בו נכחו קצינים בכירים מובילי מדיניות בתחומים השונים בצבא

- ליווינו בתכנית ניצוץ כ-2,500 צעירים וצעירות ב-34 רשויות. כמו כן, מאות חיילים וחיילות לוו על ידי עובדי התכניות השונות של יתד ברחבי הארץ
- 282 צעירים וצעירות השתתפו ב-6 מכינות ניצוץ ו-85% מתוכם התגייסו לשירות צבאי או לאומי.
- פרויקט בית הדין המשלב התרחב והגיע לליווי של כ-400 חיילים וחיילות ונמצא בהרחבה מתמדת של היקפי הפעילות
- תכנית נושמים לרווחה למשפחות חיילים המשיכה את פעילותה ב-10 רשויות בשנת הפיילוט השנייה ולוו בה לאורך השנה כ-200 משפחות ו-249 צעירים וצעירות
- צוות צבא-חברה היה שותף בתהליכי מדיניות ועבודה רבים בתוך הצבא וביניהם: פורום אובדנות של אכ"א, ועדת גיבוש תפיסת הכליאה המטכ"לית, ועדת פריפריה של אכ"א, פיתוח אינדיקציית יוצאי בתים חרדיים, הרחבת פרויקט ת"ש קהילה לפנימיות רווחה, חסות הנוער ועמותות אומנה, הסדרת מנגנון העברת מידע עם לשכות הגיוס, הסדרת נוהל הליכי שחרור על רקע נפשי וחיבור לקהילה, פורום



2021

2020

2019

2018

2017

2016



עובדת סוציאלית מרכזת ניצוץ אילה דאר מרצה להורים

מתגייסים בשבילם - פיילוט מפגש הורים לצעירים מתגייסים - אשכול

מפגש הורים לצעירים מתגייסים בהובלת תכנית יתד, מרכז חוסן ורכזת שירות משמעותי בתנועה הקיבוצית, כחלק מתכנית הכנה רשותית לצה"ל - על רקע אחוזי נשר גבוהים מהממוצע בשנים האחרונות. המפגש ששימש פיילוט, התקיים בקיבוץ אורים במועצה אזורית אשכול ובמסגרתו ניתן להורים מידע על ההסתגלות לצבא, על תפקידים בזיהוי קשיים ובהכרת הגורמים בקהילה ובצבא שיכולים לסייע.



יתד עם הפנים קדימה

חיילים בודדים משוחררים

הסדרת הקשר עם האגף והקרן לטובת חיילים בודדים משוחררים ושיתופי פעולה עתידיים בתחום מענק חיילים בודדים. במסגרת זו חולק מענק בהיקף 4 מיליון ש"ח ליותר מ-852 חיילים בודדים משוחררים, לטובת השכלה, תעסוקה, מגורים ומיומנות. כמו כן, במהלך שנת 2022 יוקם מענה חירום לחיילים בודדים משוחררים בהפרדה מגדרית בשותפות עם קרן רש"י, הקרן לידידות, צהל והאגף והקרן לחיילים משוחררים.

יזמות קהילתית

נוהל להכרה בצעירים חרדים כחיילים בודדים

לאחר מפגשי חשיבה ושולחנות עגולים בנושא שילוב צעירים חרדים בשירות צבאי, בשיתוף מנחם שוורץ, עמותת נצח יהודה, מרכז תחום חרדים במחוז ירושלים, רכזת תחום צבא חברה, נקבע נוהל מקל להכרה בצעירים חרדים כחיילים בודדים בצבא.

מפגש הורים תכנית ניצוץ - מחוז מרכז, פתח תקוה

במסגרת קבוצה להורי צעירים ממוצא אתיופי המטופלים בשירות מבחן וכחלק מסיוע לצעירים שמלווים ע"י שירות מבחן בתיווך מול הצבא, הוזמנה העובדת הסוציאלית, מרכזת ניצוץ אילה דאר ע"י מלוות המשפחות שיזמה את הקבוצה יחד עם שירות מבחן, למפגש עם ההורים. המשתתפים קיבלו מידע על תכנית ניצוץ ויתרונותיה ונחשפו לסיפורי הצלחה של צעירים שהתגייסו.

2021

2020

2019

2018

2017

2016



מפגש למידה מיזם נור

חברה ערבית

נערכו קבוצות מיקוד של עובדים וצעירים ללמידת צורכי הצעירים ומיפוי בהובלת צוות נאס-נאס בהובלת ד"ר נסרין חדאד חאג' יחיא, אביבית חי וארן זינה, לצורך המשגת הצרכים של צעירים וצעירות מהחברה הערבית, מול תפיסת הפעולה ומאפייני המענים הקיימים כיום בתכנית יתד. **תהליך זה הוביל לפרסום דו"ח מיפוי מענים וגיבוש המלצות לפיתוח מענים עבור צעירים וצעירות בחברה הערבית.**

מתוך הבנה שהידע והניסיון קיים בשטח, הוקמה **חממת פיתוח** לעובדי יתד חברי הצוות המוביל ברשויות הערביות בצפון, בשיתוף ג'וינט אשלים. הצוות קיבל מעטפת של הכשרה קבוצתית וליווי אישי על ידי צוות מנטורים מומחים. היעד שהוצב לשנת 2022 הוא שעובדי יתד ברשויות הערביות יפתחו מודלים לסיוע לצעירים ברשות המקומית בה הם פועלים.

איפה היינו ומה עשינו ב-2021

תכנית יתד מלווה כיום כ-7,500 צעירות וצעירים מהחברה הערבית בפריסה ארצית. במהלך שנת 2021, תכנית יתד וג'וינט אשלים נכנסו לתהליך פיתוח ייעודי עבור צעירים במצבי סיכון, בתיאום עם החלטות הממשלה הנוגעות להשקעה בחברה הערבית וייצוג הצעירים בחברה ז. במסגרת הפעילות העמקנו את שיתופי הפעולה עם צוותים בהובלת הרשות לפיתוח חברתי-כלכלי במשרד לשוויון חברתי והבאנו לידי ביטוי את הצרכים של הצעירים בסיכון בחברה הערבית, בהחלטה 550 לפיתוח כלכלי-חברתי ובהחלטה 549 למניעת אלימות.

בשנה האחרונה יתד התמקדה בהרחבת והעמקת מעגל שיתופי הפעולה עם משרדי ממשלה, ארגונים, מוסדות לימודים וקהילות מהחברה הערבית ויצירת ממשקי עבודה יעילים.

2021

2020

2019

2018

2017

2016



המפגש הראשון של צוות חממת הפיתוח בטמרה, עם רביע זיוז, מנכ"ל עמותת חאסוב

לכל משתתפת ומלווה בפעילות קהילתית ביישוב. בחודש נובמבר 2021 נערך יום למידה בו הוצג מודל העבודה ונתוני המחקר ונערך דיון בשולחנות עגולים בסוגיות הנוגעות במיזם שהניב תובנות חשובות שימשו את יתד לדיוק מודל העבודה.



מפגש של צוות חממת הפיתוח עם הנהלת הג'וינט. בתמונה סיגל שלח, מנכ"לית ג'וינט ישראל עם מונא עדוני, עובדת סוציאלית יתד טורעאן

בעקבות צורך שעלה מהשטח, פעלנו בשנתיים האחרונות ליצירת קהילה בין-מקצועית ברמה היישובית, לפיתוח תחום הצעירים בסיכון. התהליך שהחל בישובים אכסאל, כאבול וטורעאן, יבסס שפה משותפת ואחידה בקרב המנהיגות המקצועית המקומית בשיתוף פעולה עם תחום הצעירים בסיכון. קהילה בין-מקצועית זו תשמש גוף שמאבחן צרכים, מקשה, יוצר מענים ומחבר בין הגורמים השונים, ליצירת רשת חברתית מעצימה לתחום הצעירים.

מיזם נור לקידום צעירות בחברה הערבית

מטרת מיזם נור ("אור" בשפה הערבית) היא להביא לשיפור מעמדן של המשתתפות, נשים בגילאי 16-25 המתמודדות עם מצוקה חברתית, כלכלית או משפחתית וממיעוט הזדמנויות ולהעצים אותן במגוון היבטים: מצב אישי ורגשי, השכלה, עצמאות כלכלית, מנהיגות ומעורבות חברתית.

המיזם המשותף למשרד העבודה, הרווחה והשירותים החברתיים, קרן רש"י, קרן בייזר וקרנות ביטוח לאומי פועל כיום ב-7 יישובים ובקרוב יופעל ביישוב נוסף. העבודה במרכזי נור המשרתים כ-100 צעירות היא קבוצתית, מלווה בהתייחסות פרטנית

יתד עם הפנים קדימה

יישום החלטות הממשלה

במהלך 2022 נבנה תהליך יישום של כל אחת מהחלטות הממשלה: בחירת קריטריונים לרשויות, מנגנוני פיקוח ובקרה - עד לפתיחת המסגרות במגזר הערבי.

התאמת מענים קיימים

נפעל למען רמת הכללה גבוהה יותר של המענים הקיימים (חובות, מיזם השכלה, מרכזי טיפול ועוד) על ידי התאמה תרבותית, נגישות שירותים בשפה הערבית וגיוס צוות מקצועי מהחברה הערבית.

פיתוח מענים חדשים

נפתח ונגדיל את גיוון המענים עבור צעירים וצעירות בחברה הערבית: פורסם קול קורא לתכניות למעורבות חברתית בשיתוף קרנות למפעלים מיוחדים בביטוח לאומי, קרן גנדיר וקרן לאוטמן, נפתח מענה אזורי להשלמת השכלה, מענה ייעודי מופרד מגדרית לצעירים ועוד.

הרחבת מיזם נור

במהלך השנה הקרובה יפורסם קול קורא להטמעת מיזם נור ב-20 רשויות מקומיות.

חברה חרדית

יתד וג'וינט אשלים חברו על מנת לפתח תפיסה כוללת ומענים לצעירות וצעירים מהחברה החרדית לצורך קידום המוביליות החברתית-כלכלית שלהם.

מטרות תחום החרדים ביתד:

1. לסייע לצעירים לתפקד באופן נורמטיבי לשלב החיים בקהילה, ולשגשג בקהילה החרדית אליה הם רוצים להשתייך
2. להרגיש שייכים, נמצאים בקשר עם משפחה ו/או דמויות נורמטיביות בקהילה
3. להימצא במסגרת שתאפשר להם בחירה ומימוש יכולות
4. ליצור לעצמם תמונת עתיד: לראות כיצד הם יכולים להתקדם בלימודים, בתעסוקה ובבניית משפחה

של צעירים חרדים במצבי סיכון זיהויו של חשיבות נושא הזהות והשייכות לקידום המוביליות החברתית-כלכלית של צעירי יתד החרדים. צעירים וצעירות חרדים המעוניינים להישאר חרדים ושמתימוזדים עם קשיי הסתגלות, אפילו ראשוניים, לנורמות, לציפיות ולהגדרות החברתיות המקובלות בקהילתם, לרוב מוצאים את עצמם מורחקים ממשפחתם ומהמבנים החברתיים המקובלים – משפחה ומוסדות לימוד וללא אלטרנטיבות להתנהלות בעולם.

הניתוק מהקהילה עלול למנוע מהם ללמוד, להינשא, להיעזר כלכלית, מעורר תחושת מצוקה, בדידות וחרדה ומהווה פתח להתדרדרות מהירה למצבי סיכון קיצוניים, בשל העדר הניסיון של הצעירים בעצמאות מהקהילה ומהמשפחה.

הטיפולוגיה ונושא הזהות והשייכות, אושררו מול אנשי מקצוע חרדים וביתד ובתחום זה בחרנו להתמקד בקידום תחושת זהות ושייכות לקהילה, כמנוף למוביליות חברתית כלכלית.

הצעד הראשון היה תהליך למידה שכלל ראיונות עם אנשי מקצוע, 5 קבוצות מיקוד של אנשי מקצוע חרדיים שעסקו בזיהוי ואפיון סוגי הצעירים, צורכיהם והמענים הדרושים להם וקריאת ספרות ונתונים. שלב זה הוביל לניסוח טיפולוגיה לקבוצות השונות



מעורבות במחוז ירושלים ונפתחו תכניות חדשות בקריית יערים, אשדוד, בית שמש, ירושלים, מודיעין עילית.

יתד עם הפנים קדימה

- הקמת מיזם "אור" – מיזם הוליסטי לצעירות בחברה החרדית
- פיתוח מענים ברמה ארצית ויישובית
- העמקת המחקר בנושא שייכות וזהות בקהילה החרדית

ביולי 2021 התקיימה פגישתה הראשונה של ועדת משנה לפיתוח מענים לצעירים חרדים במצבי סיכון, שהוקמה על ידי התחום. בוועדה השתתפו נציגים מאגפים שונים ממשרדי ממשלה ונציגי ארגונים העובדים עם צעירים חרדים והיא תלווה את העבודה לכל אורכה.

איפה היינו ומה עשינו ב-2021

פורסם קול קורא לחממות ידע ברשויות מהחברה החרדית. הורחבו המענים לצעירים חרדים ברשויות



וועדת משנה ראשונה תחום חברה חרדית





פיתוח מקצועי - יתד מרכזי בצמיחת התכנית

עבודה עם צעירים במצבי סיכון היא תחום התמחות מתהווה בעולם החברתי בכלל ובעבודה סוציאלית בפרט. כדי לעמוד במטרות תכנית יתד וליהנות מהתוצאות המצופות, יש להבנות ולפתח פרופסיה של עבודה עם צעירים על כל מרכיביה, כשפה משותפת המשמשת בסיס לעבודה מקצועית ומתואמת שתיתן מענה שלם ומותאם לצעירי יתד. כתכנית לאומית, בין משרדית ובין מגזרית, תכנית יתד מפתחת, מבססת ומנחילה מומחיות בעבודה עם צעירים במצבי סיכון, הרלוונטית למכלול הדיסציפלינות המקצועיות, התפקידים והשירותים הרלוונטיים לעבודה עם צעירים במצבי סיכון.

איפה היינו ומה עשינו ב-2021

- במסגרת השותפות עם ידידות טורונטו ולטובת קידום הידע המקצועי בקרב נשות מקצוע בחברה החרדית, התקיימו 3 ימי למידה שעסקו בהיבטי חיים הקשורים בצעירות במצבי סיכון בחברה החרדית
- מערך ההדרכה שכולל הדרכה לעובדי יתד ברשויות המקומיות, התרחב וכלל בשנה זו הדרכה לעובדות סוציאליות שהן "רפרנטיות" של יתד במחלקות שלהן. רפרנטיות אלו שימשו קבוצת עמיתות עבור המדריכות של יתד שהמשיגה את תהליכי ההדרכה בתכנית לכדי תדריך שיעמוד לטובת המדריכות וראשי הצוותים
- הוענקו 2 מלגות מחקר לדוקטורנטים ומאסטרנטים במסגרת קידום המחקר סביב צעירים במצבי סיכון
- במסגרת בית הספר המרכזי להכשרת עובדים סוציאלים, התקיים מחזור שביעי לקורס הבסיס לעובדי יתד החדשים וקורס המשך לעובדי יתד - מחזור 2.
- התקיים מחזור חמישי של קורס הכשרה למלווי צעירים בארגונים בשותפות עם פורום ארגוני צעירים ומיד"א - אשלים
- התקיימו 10 מפגשי למידה ארציים בזום, לכלל מלווי הצעירים בתחומי תוכן מגוונים. פורום ארגוני צעירים הצטרף במהלך השנה לפיתוח משותף והפקת ימי למידה משותפים
- הוענקו 2 מלגות מחקר לדוקטורנטיות ומאסטרנטיות והתקיים יום למידה מיוחד ובו הוצגו ממצאי שלושה מחקרים שבוצעו ע"י שלוש מקבלות מלגות בשנת 2020

2021

2020

2019

2018

2017

2016



ועדה מחוזית, מחוז ירושלים

מחוזות

תכנית יתד מעלה את נושא הצעירים במצבי סיכון לסדר היום, באמצעות יישום מודלים ארציים לצד שותפויות ייחודיות במחוזות, המחליפות את הצורך בפתרונות מקומיים מאולתרים לצורכי הצעירים. המתווה לפעילות יתד במחוזות נקבע בוועדה המחוזית, אשר מקדמת פרקטיקות מקצועיות למורכבויות העולות מהשטח ומספקת מעטפת תמיכה רחבה לצעירים בסיכון בכל רחבי הארץ. מעבר לפתרונות הרווחה הקלאסיים, ממשקי העבודה של יתד במחוזות, מאפשרים פעילות מניעתית באמצעות הכנת הצעירים בסיכון לעתיד טכנולוגי, תעסוקתי והשכלתי. בנוסף, פעילות יתד במחוזות כוללת ליווי לפיתוח מנהיגות, מצוינות ותכנון תמונת עתיד בקרב הצעירים במצבי סיכון, בהתאם לרצונם, כישוריהם ושאיפותיהם.



מנהלי מחוזות משרד הרווחה וממונות יתד:

- ישראל בודיק - מנהל מחוז דרום
- מרגלית בר - ממונה מחוזית יתד דרום
- אורלי אוסטרמן - מנהלת מחוז ירושלים
- אפרת שרעבי - סגנית מנהלת מחוז וי"ר הוועדה
- הדס בן אליהו - ממונה מחוזית ירושלים
- אתי קיסוס - מנהלת מחוז צפון
- שלמה כהן - סגן מנהלת המחוז וי"ר הוועדה
- נטע לי אלמגור פרידלנדר וחאולה יחיא - ממונות מחוז צפון
- לימור בר-טל - מנהלת מחוז מרכז
- אורלי מנזלי - סגנית מנהלת המחוז וי"ר הוועדה
- שירה זילברמן - ממונה מחוזית מרכז

2021

2020

2019

2018

2017

2016

כתיבה ועריכה: עדי שטמפר, יעל מיזרחין

עיצוב גרפי: גלית אזולאי

צילום: קובי וולף, ארז מילה, צוות תכנית יתד

חברי צוות מטה יתד:

אלונה אילת, מנהלת התכנית, משרד הרווחה והבטחון החברתי
 שלומי כהן, ראש תחום צעירים, ג'וינט אשלים
 הילה סופרמן הרניק, מנהלת תחום פיתוח מקצועי
 אורית להב, מנהלת תחום מענים וצבא חברה
 יעל מיזרחין, מנהלת שותפויות, מערכות מידע ותחום חברה ערבית
 לימור דיויסון שבתאי, מנהלת תחום השכלה, תעסוקה ומיומנויות
 מעיין דדיה, רכזת תפעול ו-CRM
 מאיה שאהין, סטודנטית

תודה גדולה לאלוהו שרון, עם סיום תפקידו במטה יתד, על ההובלה בפיתוח תחום חברה חרדית ולאפשרת דקל זגורי, שסיימה את תפקידה ביתד, על פיתוח ותפעול מערכת המידע

חברי ועדה ארצית יתד:

אלישבע סבתו ושמעון וויס, המשרד לשיוויון חברתי
 רחלי שטרן, משרד הבריאות
 אסף דוברוביצה, משרד האוצר
 ברהן מלדה ועדי וולס, משרד הקליטה
 רחלי ירדן, משרד המשפטים
 אפרת בן חורין וסיגל קוטר מזרחי, הביטוח הלאומי
 עירית דרואינסקי ובן הילף, משרד הביטחון
 שלי נורדהיים, זרוע העבודה משרד הכלכלה
 טלי יוגב, המשרד לבטחון פנים
 יותם שדה, משרד הפנים
 מירב שלו ונעמה כץ, משרד החינוך
 ניצן קורקין, משרד לפיתוח הפריפריה, הנגב והגליל
 זהבה לצ'ה, הרשות לשירות לאומי
 קרן ויס וענבר סיטבון, צה"ל
 לישי משעלי קין, המשרד לפיתוח הנגב והגליל
 ירון בראון, מנכ"ל ילדים בסיכוי היוצא

ענבל דוח, מנכ"לית על"ם היוצאת
 שלי שטרך-שלו, מנהלת פורום ארגוני צעירות
 עמית שפירא, מנכ"לית עמית לדרך
 טלי חלף, מנכ"לית אור שלום
 נציגות המגזר השלישי
 איריס צור, נציגת השלטון המקומי
 עינת רייך, נציגת הפילנתרופיה
 פרופ' חיה יצחקי, אוניברסיטת בר אילן
 יואב בוקעי, משנה למנכ"ל ג'וינט אשלים

תת ועדה פרופסיה:

הילה סופרמן הרניק, מטה יתד
 פרופ' חיה יצחקי, אוניברסיטת בר אילן
 שרה כהן, משרד העלייה והקליטה
 רונית אלקיים, אגף הרווחה עיריית בת ים
 רעיה לוי וחגית סבג, נציגות פורום ארגוני צעירים
 רועי מצר, נציג פורום ארגוני צעירות
 אפרת בנימין, נציגת הפילנתרופיה

תת-ועדה מחקר והערכה:

ד"ר יוסף אהרונב, אגף מחקר משרד הרווחה
 גילה גבלינגר, מיד"א אשלים ג'וינט
 שלומי כהן, ראש תחום צעירים ג'וינט אשלים
 יואב בוקעי, משנה למנכ"ל אשלים ג'וינט
 יובל פלדי, מכון תובנות
 ד"ר יפית סולימני-אעידן, אוניברסיטת תל אביב
 נתן מאירי, למרחב - נציג המגזר השלישי
 תודה מיוחדת לצעירי יתד וצוות יתד שהצטלמו ומופיעים בדו"ח:
 צוות יתד באשקלון: אלמנש טדסה ומורן מסל (על שער הדו"ח)
 צעירי וצעירות יתד אשקלון
 צעירי יתד המשתתפים במכינות ניצוץ בני גד וליאל הפועלות בשותפות עמותת מרכז מעשה.





משרד הרווחה
והביטחון החברתי
חוסן חברתי לישראל

