



חלק א: ילדים מלידה עד גיל 18

הרשומים במחלקות לשירותים חברתיים

| דליה לב שדה¹ | הראל גורן² | מירי בן שמחון³ |

מגמות עיקריות בשנת 2015

- בשנת 2015 נרשמה ירידה קלה במספר הילדים הרשומים במחלקות לשירותים חברתיים ובשיעורם מכלל הילדים מגיל לידה עד גיל 18 בארץ. עם זאת לא חלה ירידה במספר הילדים המוגדרים ילדים בסיכון על פי הנוקדיונות שלהם ושל בני משפחתם.
- הירידה במספר הילדים הרשומים במחלקות לשירותים חברתיים לא חלה בכל המחוזות; בחלקם אף הייתה עלייה במספר זה.

¹ עו"ס דליה לב שדה היא מנהלת השירות לילד ולנוער, האגף לשירותים אישיים וחברתיים, משרד הרווחה והשירותים החברתיים.

² ד"ר הראל גורן הוא ראש ענף מידע וידע, האגף למחקר, תכנון והכשרה במשרד.

³ מירי בן-שמחון היא סטטיסטיקאית המשרד, האגף למחקר, תכנון והכשרה במשרד. תודה על הסיוע בהכנת הפרק למפקחי השירות לילד ולנוער ולעובדיו:

עו"ס רחל איגר לוין, מפקחת ארצית נפגעי עברה קטינים; עו"ס בן ציון בראנץ, מפקח ארצי פנימיים; עו"ס ורד רוטפוגל, מפקחת ארצית שירותים בקהילה; עו"ס מירי כנען מור, מפקחת ארצית על רצף החירום; עו"ס חוה לוי, עו"ס ראשית לחוק הנוער; עו"ס שלוה ליבוביץ, מפקחת ארצית אומנה; עו"ס איזבל סרי לוי, מפקחת ארצית פגיעות מיניות בילדים ובני נוער; ד"ר הילה חיים צוויג, מפקחת ארצית פיתוח תכניות, תשתיות ובקרת איכות והגברת יפעת אלביליה, מרכזת תקצוב, התקשרויות וחוזים.

תודה גם לעו"ס לינדה דגן, מפקחת ארצית בתחום עובדים סמך-מקצועיים, קייטנות ומשפחות חד-הוריות, השירות לרווחת הפרט והמשפחה במשרד;

ולד"ר רנטה גורבטוב, מנהלת תחום הערכה, בית הספר המרכזי להכשרת עובדים לשירותי רווחה, האגף למחקר, תכנון והכשרה במשרד.

- ניכרה עלייה קלה בשיעור התקציב המופנה לשירותים בקהילה, ובתוך התקציב המופנה לשירותים חוץ-ביתיים ניכרה עלייה קלה בתקצוב משפחות האומנה. נתונים אלו מעידים על המשך המגמה של פיתוח מענים בקהילה ושל חיזוק האומנה כמענה החוץ-ביתי המועדף.
- חלה עלייה בולטת במספר הילדים שקיבלו שירותים בקהילה; עלייה זו נובעת בחלקה משינוי באופן הרישום של שירותים סמך מקצועיים שחל במהלך 2015, אבל גם מעליות ניכרות בשירותים המפורטים: תכנית "נתיבים להורות", תכנית ראשית (תכניות טיפוליות משקמות העוסקות בחיזוק התפקוד ההורי) וטיפול ביחידות אקסטרניו של מרכזי החירום. נוסף על כך הייתה עלייה במספר הילדים שקיבלו מענה במרכזי ההגנה לילדים ולנוער.
- העלייה במספר מקבלי השירותים בקהילה התבטאה, יותר מבעבר, בקבוצת הילדים שמעל גיל 12, ולראשונה יש בקבוצה זו רוב למקבלי השירותים בקהילה.
- במענים החוץ-ביתיים נרשמה עלייה של כ-19% במספר הילדים שבאומנה טיפולית בהשוואה לשנת 2014. חוק האומנה שאושר בראשית שנת 2016 צפוי לגרום בשנים הקרובות לעלייה בשכיחות השימוש במענה זה.

מבוא

פרק זה עוסק באוכלוסיית הילדים עד גיל 18⁴ החיים בארץ וזקוקים לטיפול או להתערבות. רוב הילדים הללו נמצאים בטיפול השירות לילד ולנוער וחלקם בטיפול השירות לרווחת הפרט והמשפחה. הרוב המוחלט של ילדים אלו רשומים במחלקות לשירותים חברתיים.

המחלקות לשירותים חברתיים (מש"חים) מספקות שירותים מגוונים למשפחות ולילדים במצבי מצוקה על פי **חוק שירותי הסעד התשי"ח-1958**. הרישום במש"חים נעשה בשיוך משפחתי, וכל ילד במשפחה הפונה למחלקה נרשם. ילדי המשפחה נרשמים גם במקרה שהפנייה קשורה לצרכים ישירים שלהם וגם במצבים שבהם הם מצויים בסיכון הנובע מהשתייכותם למשפחה עם קשיים. חלק נוסף מן הילדים הרשומים מטופלים מכיוון שיש להם מוגבלויות שונות.⁵

⁴ המונח "ילדים עד גיל 18" מקובל כדי לציין ילדים מגיל לידה עד גיל 18 שנה, דהיינו אלה שטרם מלאו להם 18 שנה.

⁵ תיאור הילדים הרשומים במחלקות לשירותים החברתיים בגין מוגבלויות ניתן בפרקי הסקירה העוסקים באוכלוסייה עם מוגבלויות.

סקירת השירותים החברתיים 2015

מסגרת העבודה של שירותי הרווחה עם ילדים מעוגנת במארג חוקים המתייחסים בעיקר לניהול מצבי סיכון:

- **חוק הנוער (טיפול והשגחה), התש"ך-1960** – מגדיר מיהו קטין נזקק, מסדיר את דרכי הטיפול וההשגחה שיש לנקוט כלפיו ומגדיר את תפקיד העובד הסוציאלי לפי חוק הנוער.
- **חוק הסעד (סדרי דין בענייני קטינים, חולי נפש ונעדרים), התשט"ו-1955** – מסדיר את סמכויותיו ואת דרכי עבודתו של עובד סוציאלי לעניין סדרי דין לצורך הכנת תסקיר לבית המשפט.
- **חוק העונשין תת-פרק י' סימן ו 1** (נקרא גם "תיקון 26 לחוק העונשין") – קובע סנקציות על תקיפה ועל התעללות בקטינים ובחסרי ישע; קובע חובת דיווח על אודות קטינים וחסרי ישע שיש לגביהם חשד כי חוו או חווים תקיפה או התעללות; מסדיר את דרכי הטיפול של עו"סים לחוק הנוער בדיווחים על אודות קטינים וחסרי ישע.
- **חוק פעוטות בסיכון (הזכות למעון יום), התש"ס-2000** – מסדיר את זכאותו של כל פעוט במדינת ישראל המצוי במצב סיכון להשמה במעון יום (לפי אמות מידה המפורטות בחוק). מטרת החוק היא למנוע ככל האפשר את הוצאת הפעוט מביתו.
- **חוק הכשרות המשפטית והאפוטרופסות, התשכ"ב-1962** – מסדיר את מינויו של אפוטרופוס ואת תפקידו. אפוטרופסות מוחלת על קטינים שטרם מלאו להם 18 שנה ועל בגירים שאינם מסוגלים לדאוג לענייניהם בעצמם.
- **חוק ההגנה על חוסים, התשכ"ו-1965 ותקנות בית משפט** – מאפשרים לעובדים סוציאליים לחוק הגנה על חוסים לפנות לבית המשפט בבקשה שייתן הוראת התערבות טיפולית, רפואית או נפשית כאשר יש חשש לפגיעה חמורה ולניצול של חוסה או במצב של היעדר טיפול (הזנחה).
- **חוק הפיקוח על מעונות, התשכ"ה-1965** – מסדיר את התנהלותו של המעון בהיבטים של ניהול, רישוי ופיקוח. שר הרווחה התקין תקנות הנובעות מחוק זה והן מצויות בפרסום "המעון ופעולותיו: קובץ נהלים". החוק מתייחס לכל המעונות (בשירותים השונים) ואילו התקנות מתייחסות למעונות של השירות לילד ולנוער. נוסף על התקנות, הנהלת השירות לילד ולנוער קבעה שורה של נהלים המתייחסים לכל ההיבטים בהתנהלות המעון: פיזי, חינוכי וטיפולי. הנהלים מופיעים בקובץ הנהלים הנזכר לעיל.

- **חוק זכויות נפגעי עבירה, התשס"א-2001** – מסדיר את זכויותיו בהליך הפלילי ומגן על כבוד האדם של נפגע עברה, בלי לפגוע בזכויותיהם על פי דין של חשודים, נאשמים ונידונים.

- **חוק סדר הדין הפלילי [נוסח משולב] התשמ"ב-1982, תיקון מספר 18: סעיפים 187 ב ו-187 ב 1** – מסדירים את זכותו של נפגע עברה להגשת תסקיר נפגע או תצהיר נפגע לאחר הכרעת הדין ולפני מתן גזר הדין. הזכות מוקנית לנפגעי עברות מין, אלימות חמורה, אלימות במשפחה, סחר בבני אדם, עבדות, רצח והמתה.

כפי שצוין לעיל, שירותי המשרד המופקדים על טיפול בילדים בסיכון עד גיל 18 הרשומים במחלקות לשירותים חברתיים הם השירות לילד ולנוער והשירות לרווחת הפרט והמשפחה.

השירות לילד ולנוער מופקד על הגנתם, על שלומם ועל רווחתם של ילדים ושל בני נוער עד גיל 18 ושל משפחותיהם הנמצאים במצבי סיכון או העלולים להימצא בסיכון מבחינת רווחתם הפיזית או הנפשית במשפחה, בקהילה או בכל מקום אחר. השירות שואף לאתר את הילדים ולהעניק להם טיפול ושירותים המצמצמים את הסיכון ואת הפגיעה.

השירות מטפל באוכלוסיות שלהלן:

- ילדים ובני נוער הנמצאים בסכנה ישירה ומיידית, נפגעי התעללות פיזית, נפשית או מינית;

- ילדים ובני נוער החיים בסביבה מסכנת וילדים החשופים לאלימות בין ההורים;

- ילדים ובני נוער עם הפרעות התנהגות או עם בעיות רגשיות;

- ילדים ובני נוער הסובלים מעזובה ומהזנחה מצד האחראים להם;

- ילדים ובני נוער החיים בנסיבות העלולות להעמיד אותם בסיכון עקב משבר גירושין, מוות של אחד ההורים, אבטלה, עלייה (הגירה), מחלה או חוסר יכולת של האחראי להם למלא את חובותיו כלפיהם;

- משפחות או הורים שיש להם ילדים במצבי סיכון או העלולים להימצא בסיכון.

השירות לילד ולנוער עוסק בקביעת מדיניות, בייזום תכניות ופיתוחן ובהכשרת כוח אדם לטיפול בילדים ובבני נוער בסיכון. השירות מפעיל פיקוח ובקרה על המחלקות לשירותים חברתיים ועל השירותים (בקהילה ומחוץ לקהילה) הניתנים לילדים ולבני נוער בסיכון ולמשפחותיהם. השירות אחראי לעבודתם של עו"סים לחוק הנוער,

שיש להם סמכויות התערבות להגנה ולטיפול בילדים במצבי חירום, סיכון וסכנה, ומתפקידם לתת חוות דעת לבתי משפט בנושאים אלו.

השירות לרווחת הפרט והמשפחה מעורב בהיבטים שונים של טיפול בילדים בעיקר במקרים שבהם הבעיה קשורה לתפקודה של היחידה המשפחתית.⁶ השירות מספק מגוון שירותים למשפחות עם ילדים שמתגלות בהן בעיות בתפקוד.

מקורות הנתונים

הנתונים המובאים בפרק זה מעודכנים לשנת 2015 ונלקחו מהמערכות הממוחשבות של המשרד – מערכת נתוני יסוד ומערכת מס"ר. בפרק מופיעים גם נתונים ממערכות מידע ייעודיות, כגון מערכת רף לפיקוח על פנימיות. למידע זה צורפו נתונים לא ממוחשבים שנמסרו מיחידות המשרד.

1 אוכלוסיית היעד

בתחילת שנת 2015 מנתה אוכלוסיית הילדים עד גיל 18 בישראל כ-2,740,000 ילדים.⁷ מהם כ-439,600 ילדים, שהם 16%, היו רשומים במש"חים.

לפי הנתונים בגרף 1 בשנים 2006-2015 הייתה מגמה כללית של עלייה במספר הילדים הרשומים במחלקות לשירותים החברתיים. עלייה זו מושפעת בעיקר מהגידול הטבעי באוכלוסיית הילדים. יש לציין כי שיעור הילדים הרשומים במש"חים מכלל אוכלוסיית הילדים בני גילם בארץ נמצא במגמת ירידה בשנים הנסקרות ובפרט בחמש השנים האחרונות.

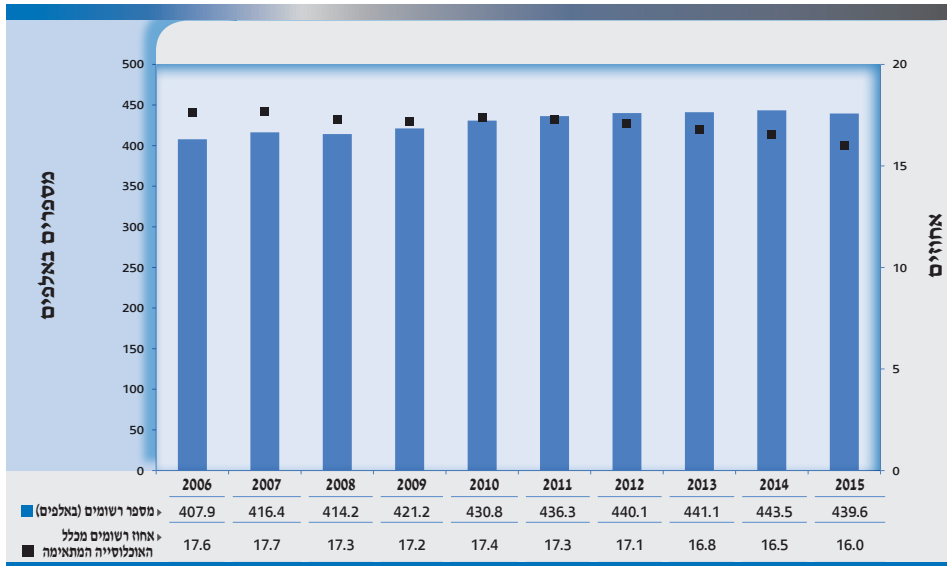
⁶ מקרים כגון משפחות המסכנות את ילדיהן; משפחות חד-הוריות הזקוקות לתמיכה; בעיות חולי במשפחה; משפחות במשבר; משפחות שיש בהן אלימות ומשפחות בהליכי גירושין. השירות אחראי לעבודתם של עו"סים לעניין סדרי דין המופקדים, בין השאר, על ביצוע הערכות מקצועיות (בעבור בתי משפט) בסוגיות של הורות, לטובתם של ילדים במצבים של סכסוכים בין בני הזוג ובדילמות הקשורות להגנה על קרבנות אלימות במשפחה. ראו עוד בפרק "משפחות במצוקה" בסקירה זו.

⁷ על פי אומדני אוכלוסייה של הלשכה המרכזית לסטטיסטיקה.

גרף 1 | ילדים ובני נוער עד גיל 18 הרשומים במחלקות לשירותים חברתיים,

2015-2006

(באלפים ובאחוזים מכלל האוכלוסייה המתאימה)⁸



חשוב לציין כי בגרף 1 מוצגים נתונים על כל הילדים המופיעים בקובץ "נתוני יסוד", אם רשומה להם נזקקות ואם לאו.⁹

רוב הילדים הרשומים במחלקות לשירותים החברתיים מטופלים בגין מצבי סיכון שעלולים לפגוע ברווחתם ובשלומם. ילד יכול להימצא במצב סיכון בגין קשיים שלו

⁸ הנתונים המופיעים בגרף זה שונים במקצת מהנתונים שהוצגו בגרף דומה בשנת 2012 (סקירת השירותים החברתיים, 2012). בבדיקה מעמיקה של קובץ "נתוני יסוד" נמצאו כפילויות ברישום הפונים למחלקות, ואלה שינו את הנתונים לאורך השנים. בסקירה זו תוקנו הנתונים לפי הקובץ המעודכן.

⁹ תהליך רישום הנזקקות (סיבות הפנייה) מתבצע בידי עובד סוציאלי במועד הפנייה של המשפחה למחלקה לשירותים חברתיים. אפשר לרשום שתי נזקקויות (ראשית ומשנית) למשפחה ושני סוגים לכל בן משפחה. רשימת הנזקקויות מוגדרת מראש וכוללת 55 סיבות לפנייה למחלקה לשירותים חברתיים. אם העובד הסוציאלי אינו מזהה קושי מיוחד במצבו של בן משפחה נרשמת לו נזקקות תקינה. העובדים הסוציאליים המטפלים במשפחה או בפרט מדווחים על הסיבה (נזקקות) במערכת המנהלית הממוחשבת (מערכת נתוני יסוד).

(למשל נכות, מוגבלות שכלית התפתחותית, בעיות התנהגות) וגם בגין קשיים של הוריו או של בני משפחה אחרים שעלולים להשפיע על שלומו ורווחתו (למשל תפקוד לקוי של ההורים, בעיות אישות ועוד).

ילד בסיכון מוגדר כאן¹⁰ ילד שאחת מן הנזקקויות שלו (ראשית או משנית) או של הורה אחד לפחות היא מן הנזקקויות שלהלן: בעיות הנובעות ממחלות אקוטיות או כרוניות, בעיות הנובעות ממומים וממוגבלות פיזית (נכות), מוגבלות שכלית התפתחותית, אוטיזם, מחלות נפש מאובחנות, חינוך ובעיות התנהגות ילדים, בעיות תפקוד אם, בעיות תפקוד אב, בעיות יחסים בין הורים לילדים, בעיות יחסים בין הילדים, בעיות אישות, אלימות במשפחה, אלכוהוליזם, התמכרות לקלפים והימורים, זנות, סרסרות, התמכרות לסמים, עבריינות, מעצר או מאסר, נערה במצוקה, הפרעות התנהגות שאינן מחלות נפש, אלימות נגד נשים, אלימות נגד ילדים, אלימות אחים, נער בלא מסגרת קבועה כלשהי, ילד נטוש, ילד בהזנחה, ילד במצוקה רגשית וילד שנפגע מינית.¹¹

בגרף 2 מוצגים נתונים על ילדים ובני נוער עד גיל 18 בסיכון שהיו רשומים במש"חים בשנים 2005-2014.

מהנתונים עולה כי במשך עשר השנים הנסקרות גדל מספר הילדים בסיכון ב-16% ובשנת 2015 היו רשומים במחלקות לשירותים החברתיים 367 אלף ילדים ובני נוער אשר לפי נזקקותם או נזקקויות הוריהם השתייכו להגדרה ילדים בסיכון.

שיעור הילדים בסיכון מסך הילדים הרשומים במחלקות (גרף 2) גם הוא עלה בהדרגתיות במשך השנים מ-78% בשנת 2006 ל-83% בשנת 2015. להערכתנו אפשר ליחס עלייה זו לאיתור מוגבר של ילדים בסיכון בזכות "360° – התכנית הלאומית לילדים ולנוער בסיכון", יישום התכנית "עם הפנים לקהילה" והתגבור התקציבי לתכניות בקהילה בשירות לילד ולנוער.

¹⁰ הגדרה זו לצורך הניתוח הסטטיסטי מתבססת על הנתונים הקיימים בקובץ נתוני יסוד שהוא מקור הנתונים העיקרי בסקירה. ישנן הגדרות נוספות למונח "ילד בסיכון", למשל זו של 360° – התכנית הלאומית לילדים ולנוער בסיכון שנדונה בפרקים על התכנית הלאומית אשר פורסמו בסקירות קודמות.

¹¹ הנזקקות "נפגע מינית" הוכנסה לרשימת הנזקקויות בסוף שנת 2013. השירות לילד ולנוער מעניק טיפול רגשי לילדים נפגעי תקיפה מינית מאז אפריל 2014.

גרף 2 | ילדים ובני נוער עד גיל 18 בסיכון הרשומים במחלקות לשירותים חברתיים, 2006-2015
(באלפים ובאחוזים מכלל הילדים הרשומים)



1.1 גיל

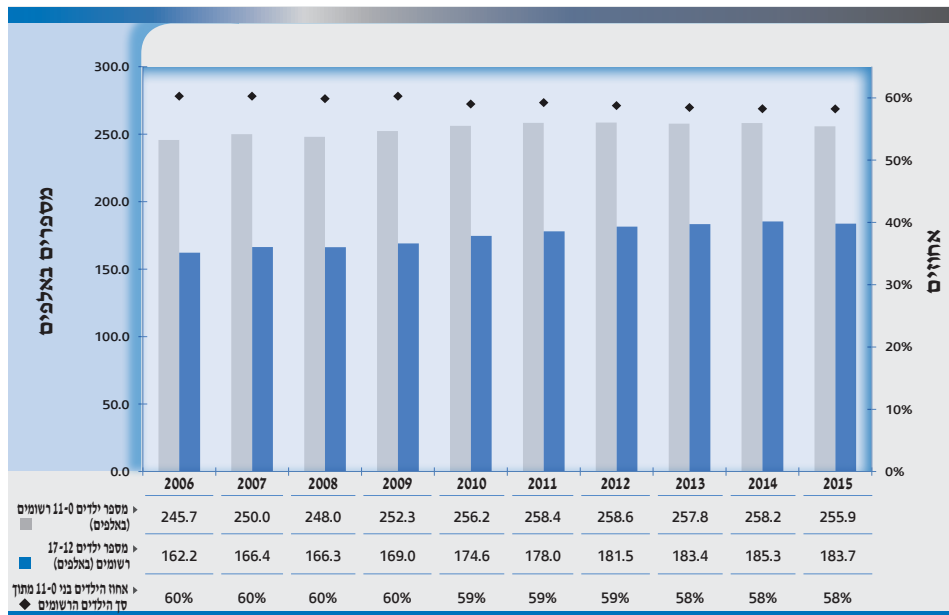
בגרפים 3 ו-4 מובאים נתונים על מספר הילדים הרשומים במש"חים ועל שיעורם מכלל הילדים באוכלוסייה הכללית לפי קבוצות הגיל 0-11 ו-12-17¹² בשנים 2006-2015. התבוננות בשתי קבוצות אלו בנפרד (קבוצת הילדים עד גיל 12 וקבוצת בני הנוער מגיל 12 עד 18) חשובה לנוכח השוני בחלק מן הבעיות המאפיינות אותם והשירותים הניתנים להם. בשנת 2015 היו רשומים במש"חים כ-256,000 ילדים עד גיל 12 ו-183,700 בני נוער בני 12-17 (גרף 3). בכל השנים הנסקרות הקבוצה הגדולה היא קבוצת הילדים עד גיל 12 והיא מייצגת כ-58%-60% מהילדים הרשומים. עם זה בשנים האחרונות (-2015) ניכרת מגמה כללית של גידול בקבוצת בני הנוער בני 12-17 הרשומים, והפער בין הקבוצות מצטמצם.

¹² כל קבוצת גיל כוללת את הילדים בני הגיל המצויין - מיום ההולדת של גיל זה ועד יום לפני יום ההולדת הבא. כך, ילדי גיל לידה (0) הם כל הילדים שעוד לא מלאה להם שנה וגיל 17 כולל את כל הילדים מגיל 17 שנים בדיוק ועד יום לפני יום הולדתם ה-18.

סקירת השירותים החברתיים 2015

הנתונים בגרף 4 משלימים את התמונה. אף על פי שקבוצת הילדים הרשומים עד גיל 12 גדולה יותר מקבוצת בני הנוער הרשומים בגילי 12-17, שיעור הילדים בני 0-11 הרשומים במחלקות מכלל הילדים באותם גילים בארץ נמוך הרבה יותר משיעור בני הנוער בני 12-17 הרשומים מכלל בני גילם בארץ. בשנים הנסקרות גדל הפער בשיעור הרשומים בין שתי קבוצות הגיל עד שיעור גדול פי 1.7 בקרב בני 12-17. בשנת 2015 היו רשומים במש״חים 13.3% מהילדים עד גיל 12 ו-22.6% מבני הנוער בני 12-17 בארץ.

גרף 3 | ילדים עד גיל 18 הרשומים במחלקות לשירותים חברתיים, לפי קבוצות גיל, 2006-2015 (במספרים מוחלטים)



גרף 4 | ילדים עד גיל 18 הרשומים במחלקות לשירותים חברתיים, לפי קבוצות גיל, 2006-2015
(באחוזים מכלל האוכלוסייה המתאימה)

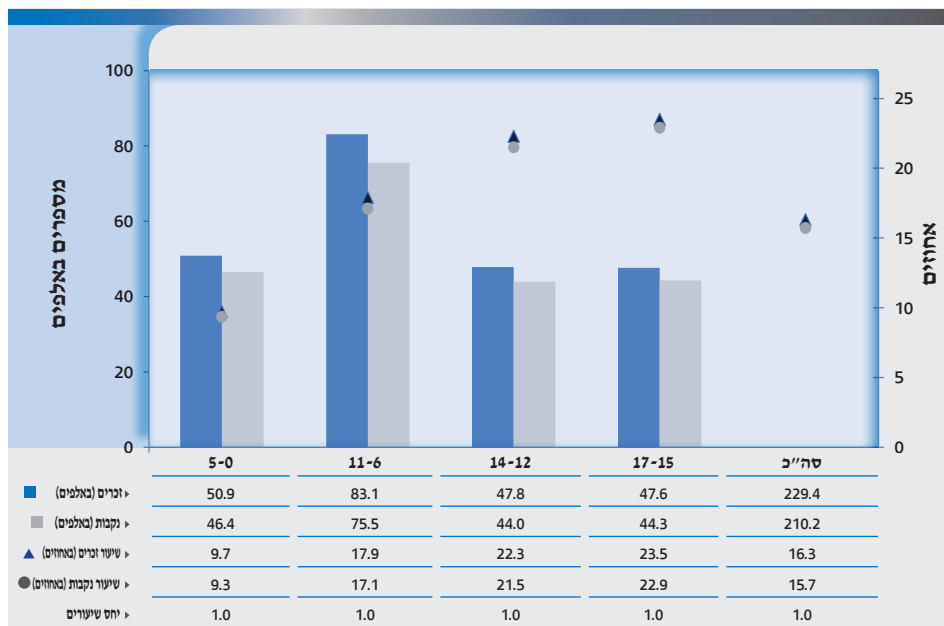


1.2 מגדר

גרף 5 מציג נתונים על הילדים שהיו רשומים במש"חים בשנת 2015 לפי גיל ומגדר. כבעבר נמצא שבכל טווחי הגיל מספר הבנים הרשומים ושיעורם לאלף גבוהים מהמספר ומהשיעור לאלף אצל הבנות. בנוסף, כמו בסקירות קודמות,¹³ נמצא ששיעור הילדים ובני הנוער הרשומים עולה באופן עקבי עם הגיל.

¹³ בסקירות קודמות הוצגו גם השיעורים של הילדים ובני הנוער הרשומים במש"חים לפי שנות גיל בודדות, מלידה ועד גיל 17. הנתונים בשנת 2015 דומים מאוד לאלו שנמצאו בסקירות הקודמות ולא יוצגו השנה.

גרף 5 | ילדים ובני נוער עד גיל 18 הרשומים במחלקות לשירותים חברתיים, לפי גיל ומגדר, 2015
(באלפים ובאחוזים מכלל האוכלוסייה המתאימה)



1.3 לאום ומוצא

סקירות קודמות¹⁴ הציגו נתונים על הקשר של הלאום ושל היבשת וארץ המוצא¹⁵ לשיעור הילדים הרשומים במש"חים. הנתונים מראים ששיעור הילדים הערבים הרשומים במש"חים גדול כמעט פי אחד וחצי משיעור הילדים הרשומים מקרב האוכלוסייה היהודית.

בקרב האוכלוסייה היהודית נמצאו שיעורים גבוהים יחסית של ילדים רשומים שמוצאם מאתיופיה (מעט יותר מ-24% בשנת 2013), שיעורים בינוניים אצל ילדים שמוצאם מאסיה (10.9% עד 12.9%) ושיעורים נמוכים יחסית אצל ילדים שמוצאם מאירופה ומאמריקה ואצל ילידי ישראל (7.6% עד 7.9%). השיעור הנמוך ביותר

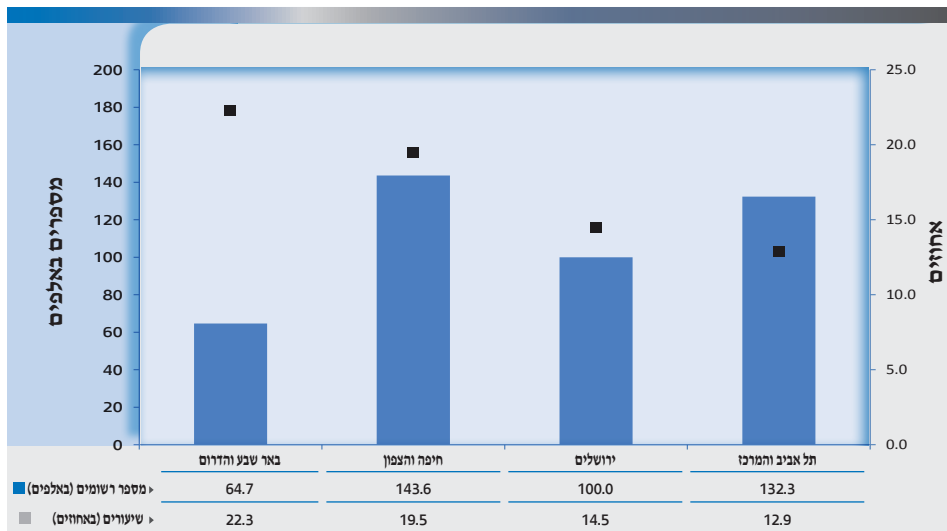
¹⁴ ראו למשל בסקירת השירותים החברתיים 2013, בפרק המקביל.
¹⁵ במונח מוצא הכוונה כאן היא לילדים שנולדו ביבשת או בארץ מסוימת או שאביהם נולד באותה יבשת או ארץ. הניתוחים האמורים לא עסקו במוצא במובן רחב יותר מזה.

נמצא בקרב ילדים שנולדו בארצות ברית המועצות לשעבר (4.2%).
 אף על פי ששיעור הילדים הרשומים במש"חים שמוצאם מאתיופיה גבוה יחסית,
 חלה בו ירידה דרסטית מאז שנת 2010, אז עמד על 68%.

1.4 פיזור גאוגרפי

הנתונים בגרף 6 מלמדים כי במחוז חיפה והצפון ובמחוז ת"א והמרכז נמצאים המספרים הגדולים ביותר של ילדים הרשומים במש"חים ואילו מספר הילדים הרשומים במחוז באר שבע והדרום הוא הנמוך ביותר. מספרים אלו מושפעים כמובן מגודל האוכלוסייה במחוזות. לעומת זאת נמצא שהשיעור הגבוה ביותר (22.3%) של ילדים רשומים מכלל הילדים המתגוררים במחוז נמצא דווקא במחוז באר שבע והדרום, ואילו מחוז ת"א והמרכז מתאפיין בשיעור הנמוך ביותר של ילדים רשומים (12.9%). השיעורים הגבוהים במחוז באר שבע והדרום ובמחוז חיפה והצפון אינם מפתיעים בשל הריכוז של אוכלוסיות הנתונות במצוקה כלכלית במחוזות אלו.

גרף 6 | ילדים ובני נוער עד גיל 18 הרשומים במחלקות לשירותים החברתיים לפי מחוז, 2015
 (באלפים ובאחוזים מכלל האוכלוסייה המתאימה)

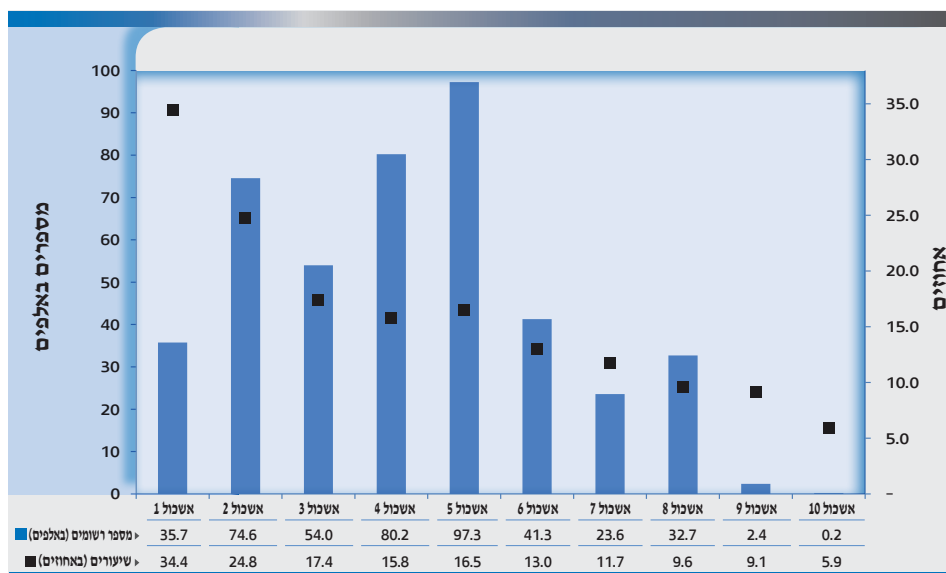


1.5 אשכול חברתי-כלכלי

גרף 7 מציג את מספרי הילדים הרשומים במש"חים לפי האשכול החברתי-כלכלי של היישוב שבו הם מתגוררים ואת שיעורם מכלל הילדים בני 0-17 המתגוררים באשכול. היישובים הוגדרו באשכולות חברתיים-כלכליים על פי מאפייני האוכלוסייה המתגוררת בהם (הגדרה של הלשכה המרכזית לסטטיסטיקה על פי נתונים שנאספו בשנת 2008). ככל שמספר האשכול גבוה יותר כך מצבם החברתי-כלכלי של היישובים השייכים אליו מבוסס יותר.

גרף 7 | ילדים ובני נוער עד גיל 18 הרשומים במש"חים לפי אשכול חברתי-כלכלי, 2015

(באלפים ובאחוזים מכלל האוכלוסייה המתאימה)



הנתונים על שיעורי הילדים הרשומים במש"חים מכלל הילדים המתגוררים באשכול מציגים תמונה ברורה: ככל שהאשכול החברתי-כלכלי נמוך יותר כך גדול שיעור הילדים הרשומים במש"חים. קשר שלילי זה כמעט מוחלט למעט חריגה אחת בהשוואה בין אשכולות 4 ו-5.

1.6 ילדים החיים במצבי אלימות במשפחה

בשנת 2015 שהו ב-14 מקלטים לנשים נפגעות אלימות ולילדיהן 738 נשים ו-989 ילדים חשופים לאלימות - ירידה של כ-9% במספר הילדים במקלטים מהשנה הקודמת.

בדירות מעבר במימון המשרד שהו 31 נשים ו-67 ילדים ובשש דירות נוספות (שאינן במימון המשרד) שהו 13 נשים ו-29 ילדים.

נוסף לכך, ילדים ובני נוער שהיו עדים לאלימות השתתפו בכ-98 קבוצות טיפוליות במרכזים וביחידות למניעת אלימות במשפחה ובהתערבות פרטנית. בסך הכול טופלו 987 ילדים ובני נוער במרכזים למניעת אלימות במשפחה.

בשנת 2015 פעלו 64 מרכזי קשר ובהם טופלו 2,383 משפחות שבהן כ-3,390 ילדים. רוב המשפחות הופנו למרכז קשר הורים-ילדים על פי צו של בית המשפט, על רקע אלימות במשפחה או מאבקי גירושין קשים. כ-21% מכלל הילדים שטופלו במרכזי הקשר חיו במסגרות חוץ-ביתיות, בעיקר באומנה.

2 תשומות

2.1 כוח אדם

רוב השירותים המיועדים לאוכלוסיית הילדים עד גיל 18 ניתנים באמצעות המחלקות לשירותים חברתיים הפזורות ברחבי הארץ. את עיקר הטיפול נותנים העובדים הסוציאליים ברשויות. רובם המכריע אינם מטפלים באופן ייחודי בילדים אלא במשפחות. במחלקות גדולות מוקצה תקן למרכז נושא ילד ונוער. כמו כן, בכל מחלקה חייב להיות יו"ר לוועדת תכנון טיפול והערכה. בחלק מהמחלקות יש יותר מיו"ר אחד ובמחלקות אחרות היו"ר משמש בתפקידים נוספים. במש"חים ישנם כ-1,000 עובדים סוציאליים לחוק הנוער ו-628 עובדים סוציאליים לעניין סדרי דין שיש להם מינוי לכלל התחומים ברשויות המקומיות, רובם הגדול עובדים בתחום במשרה חלקית.

בשירותים שונים המסופקים על פי פנייה של המחלקות לשירותים חברתיים ובמימון משרד הרווחה והרשויות המקומיות (רבים מהם מופעלים בידי עמותות), מועסק כוח אדם רב ומגוון – מטפלות, מדריכים, עובדים סוציאליים, פסיכולוגים ועוד. לדוגמה ב-74 מעונות רב-תכליתיים (ראו פירוט בהמשך) יש בכל מעון עובד סוציאלי בחלקיות משרה של 0.75; ב-66 מרכזי הורים-ילדים יש לפחות תקן אחד של עו"ס מטפל ואנשי מקצוע אחרים - לפי צרכי כל מרכז; ב-178 תכניות של "נתיבים להורות" - יש תקן

לעו"ס בהיקף 0.66 משרה עד משרה מלאה. בחלק מהמועדוניות יש תקן לעובד סוציאלי ברבע משרה.

במטות השירותים המרכזיים המעורבים בטיפול בילדים מועסקים מפקחים ברמה ארצית וברמה מחוזית.

במטה השירות לילד ולנוער 25 עובדים (כולם במשרות מלאות פרט לשלוש משרות מנהליות, אחת בחצי משרה ושתיים בשלושת-רבעי משרה). ברמה המחוזית ישנם 63 תקנים, לא כולם מלאים. בהם ארבעה מרכזים של השירות בכל מחוז, 15.5 תקנים לעובדים סוציאליים מחוזיים לחוק הנוער, 20 מפקחי קהילה מחוזיים (ובהם ארבעה מפקחים לתהליכי תכנון טיפול ומדידת תוצאות), 12 מפקחים מחוזיים לפנימיות, ארבע מפקחות מחוזיות לאומנה, ושבע מפקחות (6.5 תקנים) בתחום נפגעי עברה קטינים.

במטה השירות לרווחת הפרט והמשפחה מועסקים בעלי תפקידים המטפלים בנושאים הקשורים למשפחות וליחידים במצוקה (ראו פרק "משפחות במצוקה" - תשומות השירות לרווחת הפרט והמשפחה). מתוקף תפקידם הם אחראים במקרים רבים גם לטיפול בילדים, לדוגמה כפי שפורט לעיל בנוגע לילדים החיים במצבי אלימות במשפחה.

2.2 תקציב

כפי שצוין לעיל, הטיפול בילדים במסגרת משרד הרווחה והשירותים החברתיים מתחלק בין כמה שירותים מרכזיים.

תקציב השירות לילד ולנוער הוא התקציב הגדול ביותר המיועד רובו ככולו לטיפול בילדים ובהוריהם. מלבד כוח האדם במטה ובמחוזות, התקציב מיועד לפעילות השירותים החברתיים ברשויות המקומיות ומועבר אליהם. מטה המשרד מרפז את כלל הפעילות בתחום ילדים ונוער ומפקח עליה. בשנת 2015 עמד התקציב על **1,456 מיליון** ₪. כ-53% מהתקציב הוקדשו לטיפול חוץ-ביתי (כ-768 מיליון ₪) ו-47% – לשירותים בקהילה. מן התקציב המיועד לטיפול חוץ-ביתי כ-133 מיליון ₪ הוקצו להשמות ילדים באומנה (כ-17.3%). והשאר לטיפול בילדים בפנימיות.

תקציב השירות לרווחת הפרט והמשפחה עוסק כאמור במגוון פעולות שאינן מיועדות כולן לטיפול בילדים. חלק ניכר מתקציב השירות לרווחת הפרט והמשפחה המיועד לטיפול בילדים (בדרך כלל בהיותם חלק ממשפחה) הוקדש להפעלת מרכזים למניעת אלימות במשפחה ולטיפול בה (15.3 מיליון ₪) ומקלטים לנשים מוכות (18.1 מיליון ₪). סך התקציב לנושא אלימות במשפחה עמד על 38.9 מיליון ₪.

3 תפוקות: שירותים ופעילויות לילדים עד גיל 18 המוכרים למחלקות**לשירותים חברתיים****3.1 ילדים בטיפולם של עובדים סוציאליים לחוק הנוער**

ילדים הנמצאים בטיפולם של עו"סים לחוק הנוער מצויים במצבי סיכון גבוה וסכנה בכל הנוגע למצבם הפיזי, ההתפתחותי והנפשי. הגנה על הילד נדרשת במצב שבו ההורים או האחראים לו אינם מסוגלים לטפל בילד או מסכנים אותו ומתנגדים לתכנית הטיפול המוצעת לו, או במצב שהתנהגותו של הילד עלולה לסכן אותו (כגון מעשי שוטטות של ילדים או ילדים עוברי חוק מתחת לגיל 12). החוק מורה לשירותי הרווחה בכלל ולעו"סים לחוק הנוער בפרט להתערב ולפעול להגנתו של קטין שיש דאגה כי הוא נמצא במצב של סכנה.

לעובדים הסוציאליים לחוק הנוער יש תפקיד מרכזי במערכת השירותים שנועדה לאתר ילדים הנפגעים מהתעללות ומהזנחה קשה ולטפל בהם. העובדים מקבלים פניות ודיווחים (מתוקף החוק) מגורמים רבים ופועלים בדרכים שונות כדי לבדוק אותם, להעריך את מידת הנזקקות של הילדים המופנים ולפעול בעניינם של ילדים הזקוקים לטיפולם, בין השאר בשיתוף פעולה עם גורמי קהילה, עם המשטרה ועם בתי המשפט לנוער ולמשפחה.

נתונים מרכזיים לשנת 2014¹⁶

- בעבודה משותפת של השירות לילד ולנוער ושל מכון חרוב, המבוססת על איסוף נתונים מהמחלקות לשירותים חברתיים, נמצא כי בשנת 2014 הופנו יותר מ-39,000 דיווחים חדשים על קטינים לטיפולם של עו"סים לחוק הנוער. שיעורם של קטינים אלה לאלף בכלל אוכלוסיית הילדים היה 14.3. חלק קטן יחסית מדיווחים אלה היה דיווחי שווא או דיווחים שלא נדרש בהם המשך טיפול – 2,425 (0.9 לאלף).
- הדיווחים בגין פגיעות היו לרוב בגין הזנחת קטינים – 12,633 דיווחים (4.6 לאלף). יתר הדיווחים בגין פגיעות היו בגין התעללות פיזית – 8,710 דיווחים (3.2 לאלף), התעללות רגשית – 5,559 (2.0 לאלף), התעללות מינית – 5,065 דיווחים (1.8 לאלף) ופגיעה אחרת – 2,235 דיווחים (0.8 לאלף).

¹⁶ הנתונים הופקו בסיוע מכון חרוב והם העדכניים ביותר שבידי השירות לילד ולנוער.

סקירת השירותים החברתיים 2015

- 3,179 דיווחים לעובדים סוציאליים לחוק הנוער היו בגין מקרים שבהם לא נרשמה פגיעה מצד אדם אחר: 997 דיווחים על **התמכרויות קטינים, נוער מעורב בפלילים** - 1,038 דיווחים ו**נסיונות אובדניים** - 1,144 דיווחים (כל השיעורים היו לערך 0.4 לאלף).
- 1,173 דיווחים (0.4 לאלף) היו כאלה שבהם נדרש טיפול על פי **חוק הנוער (טיפול והשגחה), תש"ך-1960** – לאבחון, טיפול ואשפוז פסיכיאטרי.
- מספרם (ושיעורם לאלף) של הדיווחים בגין פגיעות והתעללות היה גבוה אצל בנים יותר מאשר אצל **בנות** - 17,530 לעומת 14,647, בהתאמה.
- 4,633 דיווחים לעובדים סוציאליים לחוק הנוער היו בגין **קטינים עם מוגבלויות** שנפגעו.
- הגורם הפוגע השכיח ביותר היה **אחראי בתוך המשפחה** - היו 13,707 דיווחים בגין פגיעות כאלו (5.0 לאלף).
- כ-2,500 דיווחים היו על **קטינים שנפגעו מידי קטינים שאינם ממשפחתם**.
- 5,002 מהדיווחים היו בעניין **ילדי עולים**.
- מספר הדיווחים שבהם הועבר דיווח למשטרה היה 10,446.

טיפול בקטינים חסרי מעמד בידי עו"ס לחוק הנוער (טיפול והשגחה):

עד אמצע שנת 2009 הייתה מדיניות משרד הרווחה שיש לספק שירותי רווחה, לרבות למי שאינם אזרחי מדינת ישראל. באמצע שנת 2009, עם העלייה המשמעותית במספר מבקשי המקלט והמסתננים דרך הגבול הדרומי, ומכיוון ששירותי הרווחה לא תוקצבו באופן ההולם את הגידול הלא צפוי באוכלוסייה (למשל בערים תל אביב, אילת, ערד ועוד) כדי לקלוט את הפונים לסיועם, השתנו ההנחיות והגבילו את הגדרת האוכלוסייה המטופלת למי שנמצא בסכנה ויש להגן עליו (קטינים, בעלי צרכים מיוחדים, נשים מוכות).

פועל יוצא של הנחייה זו היה שאוכלוסיית **הקטינים חסרי המעמד** הופנתה ברובה לטיפול בידי עו"סים לפי חוק הנוער, אשר מחויבים במתן הגנה מידית לקטינים במצבי סכנה.

עו"סים לחוק הנוער פעלו ברשויות המקומיות להגן על ילדים חסרי מעמד (לפי ההגדרה המגבילה, כאמור) בהנחיית העו"סים המחוזיים, כמו שהם נוהגים לגבי ילדים תושבי ישראל ברמות סיכון גבוהות.

רשויות שבהן היה גידול משמעותי באוכלוסייה כתוצאה מעלייה במספר חסרי המעמד החוקי שעברו לגור בשטחן התקשו להיערך לכך. כתוצאה מכך תגבר המשרד את עיריית תל אביב, שבתחומה הריכוז הגבוה ביותר של משפחות וילדים חסרי מעמד, בתקן נוסף לעו"ס לחוק הנוער לטיפול בילדים, וכן בתקציב ייעודי במסגרת 360° – התכנית הלאומית לילדים ולנוער בסיכון.

בתחילת 2016 פורסם חוזר מנכ"ל מיוחד ובו נוהל לטיפול שירותי הרווחה בקטינים חסרי מעמד אשר ביטל הוראה קודמת ואימץ את רוח האמנה לזכויות הילד שלפיה יש לטפל בכל ילד שנזקק לכך המצוי בתחומי השיפוט של המדינה.

3.2 תכניות הטיפול

לרשות הילדים ומשפחותיהם עומדים מגוון מענים בהתאם לרצף הסיכון ולצורכיהם. חלק מהשירותים ניתן בהתאם לתכנית הטיפול שקובעות ועדות תכנון טיפול והערכה אשר פועלות במש"חים. ועדות אלה הן מסגרת לדיון בצוות בין-שירותי ורב-מקצועי לצורך אבחון וגיבוש תכנית טיפולית רב-מערכתית לילדים ולהוריהם הזקוקים להתערבות אינטנסיבית של שירותי הרווחה.

בפרק זה מוצגים שירותים הניתנים לילדים ולנוער **בשירות לילד ולנוער** ובאופן חלקי **בשירות לרווחת הפרט והמשפחה**.¹⁷

3.2.1 שירותים בקהילה לעומת שירותים חוץ-ביתיים

השירותים שמספקות המחלקות נחלקים לשירותים בקהילה ולשירותים חוץ-ביתיים:

שירותים בקהילה מכוונים לתמיכה ולטיפול בילדים ובמשפחות בקהילה. הילד ממשיך לחיות בבית הוריו ומקבל שירות טיפולי כדי למנוע התפתחות מצבי סיכון או החרפתם.

שירותים חוץ-ביתיים ניתנים לילדים שהוצאו ממשפחותיהם והושמו במסגרות חוץ-ביתיות. שירותים אלו מיועדים בעיקר לטיפול בילדים במצבי מצוקה חריפים, שבהם המשך שהותו של הילד בבית הוריו מסכן את שלומו והתפתחותו.

¹⁷ נזכיר כי במשרד הרווחה מופקדים על טיפול בילדים ובבני נוער גם השירות למען הילד והאגף לנוער, צעירים ושירותי תקו"ן (שירות המבחן לנוער, רשות חסות הנוער, השירות למתבגרים צעירות וצעירים והשירות לשיקום נוער). תיאור האוכלוסיות שמטופלות ביחידות אלה והשירותים שהן מקבלות ניתן בפרקים אחרים של סקירה זו.

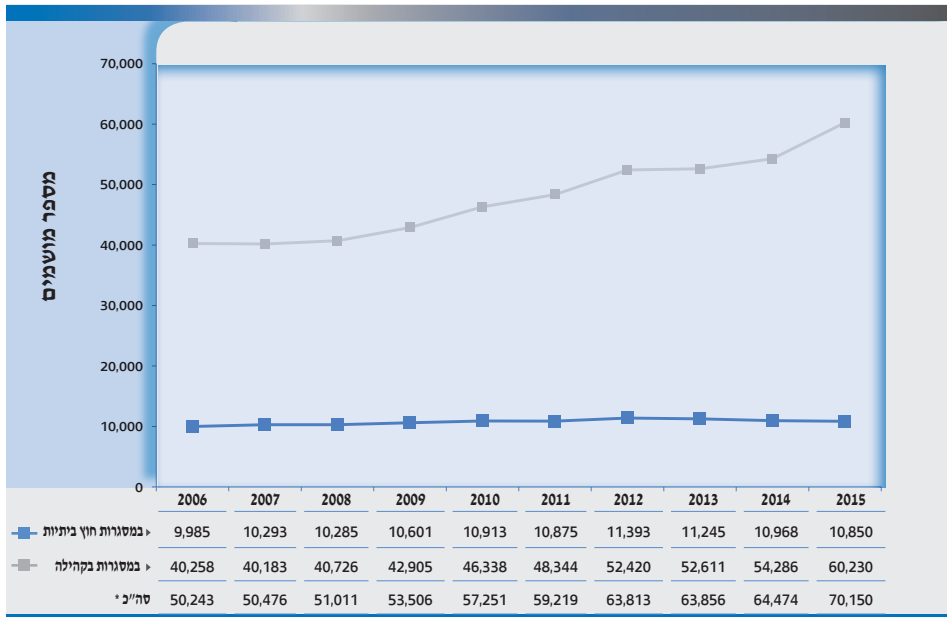
סקירת השירותים החברתיים 2015

בשנים האחרונות יישם משרד הרווחה והשירותים החברתיים את מדיניות "עם הפנים לקהילה", שמטרתה להגדיל את המשאבים המושקעים בפיתוח שירותים בקהילה. נוסף לכך פותחו מודלים של שירותים חוץ-ביתיים המיועדים לחזק את הקשר בין ילדים להורים במקרים שבהם יש צורך בהוצאת הילד מן הבית, כדי לאפשר לילד לחזור לביתו לאחר שיחול שיפור במצבו ובמצב משפחתו. בכך מבקש משרד הרווחה והשירותים החברתיים לספק לילדים הזדמנויות לחיות בחיק משפחותיהם ובקהילות שאליהן הם משתייכים, ככל שאפשר.

מגמה זו משתקפת בגרף 8 שבו נתונים¹⁸ על ילדים המקבלים שירות במסגרות חוץ-ביתיות ובקהילה בשנים 2006–2015. מהנתונים עולה כי מספר הילדים עד גיל 18 שטופלו במסגרות חוץ-ביתיות עלה בתקופה הנסקרת ב-8.7% ובשנתיים האחרונות, 2014–2015, חלה ירידה במספר המטופלים במסגרות אלו. לעומת זאת, חלה עלייה גדולה הרבה יותר (50%) במספר הילדים שטופלו בקהילה בשנים אלו (מ-40,258 ילדים בשנת 2006 ל-60,230 ילדים בשנת 2015). יש לציין כי מספר הילדים וההורים שקיבלו שירותים בקהילה היה למעשה גבוה יותר, משום שחלק ניכר מהשירותים הקהילתיים הניתנים במש"חים (כגון טיפולים פרטניים וקבוצתיים) אינם מופיעים בגרף בשל היעדר נתונים ממוחשבים מדויקים.

¹⁸ הנתונים המופיעים בגרפים שבקטע זה של הסקירה (גרפים 8 עד 11) אינם כוללים השמות שביצע השירות לרווחת הפרט והמשפחה מכיוון שברוב המקרים מדובר במענים הניתנים למשפחה כולה והילדים עצמם אינם מופיעים ברישום הממוחשב כמקבלי שירות נפרד.

גרף 8 | ילדים ובני נוער עד גיל 18 מקבלי שירות בשירות לילד ולנוער במסגרות בקהילה ובמסגרות חוץ-ביתיות, 2006–2015 (במספרים מוחלטים)*



* ילדים יכולים לשהות במהלך שנה אחת גם במסגרת בקהילה וגם במסגרת חוץ-ביתית ולכן סך הילדים מקבלי השירותים יכול להיות קטן מסכום מקבלי השירותים בקהילה ומקבלי השירותים במסגרות החוץ-ביתיות.

גרף 9 מציג את הנתונים על ילדים המקבלים שירותים בקהילה ושירותים חוץ-ביתיים לפי קבוצות גיל. בשנת 2015 קיבלו שירותים בקהילה ושירותים חוץ-ביתיים 70,150 ילדים עד גיל 18 שהם 16% מכלל הילדים בני 0-17 הרשומים במש"חים. 85.9% מהילדים קיבלו שירותים בקהילה ו-15.5% נמצאו במסגרות חוץ-ביתיות בשנה זו.¹⁹

יש לציין שחלוקת השירותים שונה בקבוצות הגיל 0-11 ו-12-17. ראשית, 79% ממקבלי השירות הם ילדים בקבוצת הגיל הצעירה ורק 21% הם בני נוער בני 12-17. שנית, בקבוצת הגיל 0-11 רוב מכריע של השירותים הניתנים לילדים הם שירותים בקהילה (93.8% מסך מקבלי השירותים בגיל זה נעזרים בשירותים אלו), ואילו בקבוצת הגיל 12-17 רק 56.2% מסך מקבלי השירותים מקבלים אותם בקהילה.

¹⁹ 930 ילדים קיבלו גם שירותים בקהילה וגם במסגרת חוץ-ביתית במהלך שנת 2015, ולכן סכום אחוזי מקבלי השירותים משני הסוגים גבוה מ-100.

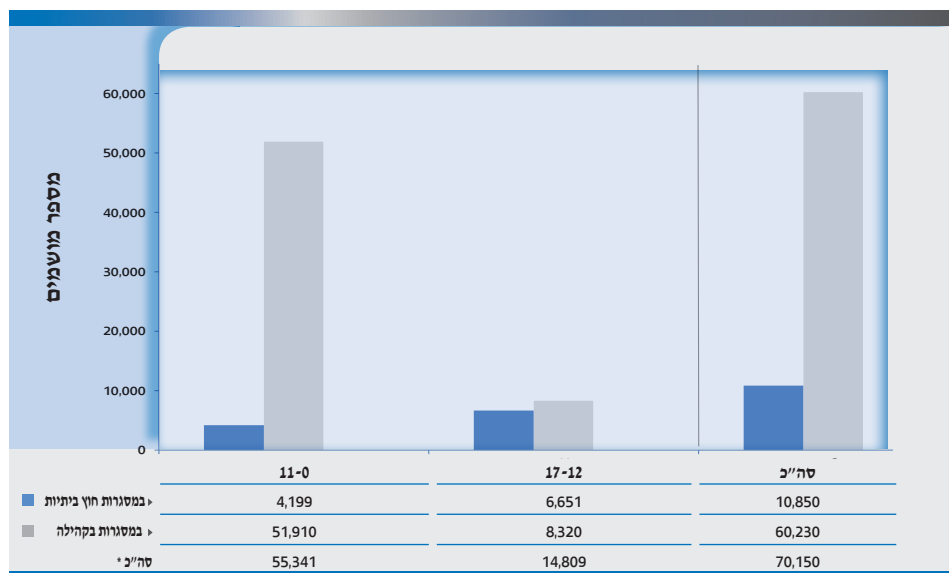
סקירת השירותים החברתיים 2015

מגמה זו היא פועל יוצא של מציאות אשר בה מחד גיסא בני נוער זקוקים לשירותים ייחודיים אינטנסיביים ומותאמים החסרים בשטח ומאידך גיסא הקהילה מתקשה להתמודד עם דפוסי ההתנהגות המורכבים שלהם, כמו מרדנות ואלימות. למרות הפער בין קבוצות הגיל בצריכת שירותים בקהילה מדובר בעלייה ניכרת בשיעור צריכת השירותים בקהילה בקרב בני 12-17.

גרף 9 | ילדים ובני נוער עד גיל 18 מקבלי שירות בשירות לילד ולנוער במסגרות

בקהילה ובמסגרות חוץ-ביתיות, לפי קבוצות גיל, 2015

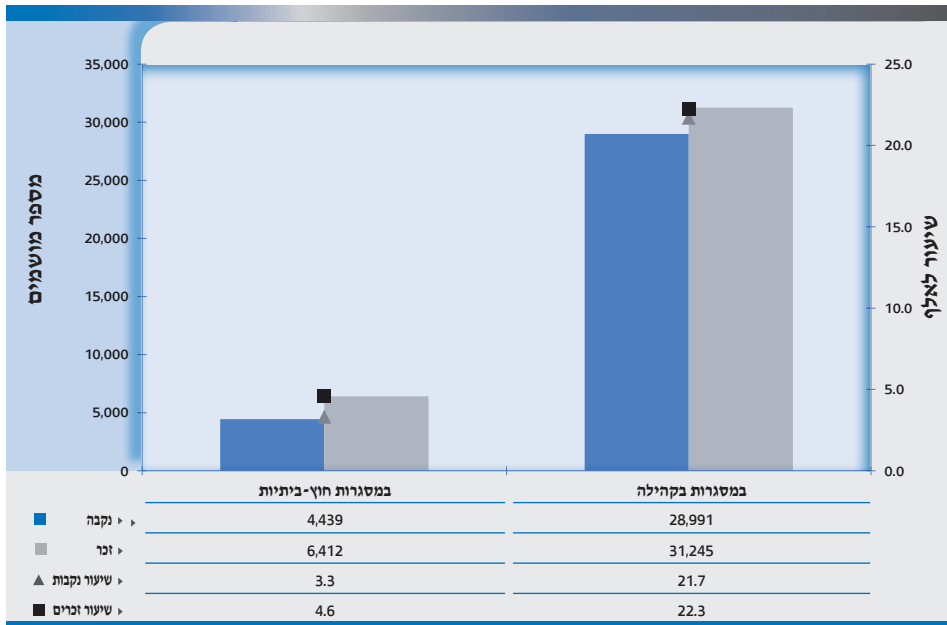
(במספרים מוחלטים)*



* ילדים יכולים לשהות במהלך שנה אחת גם במסגרת בקהילה וגם במסגרת חוץ-ביתית ולכן סך הילדים מקבלי השירותים המוצג קטן מסכום מקבלי השירותים בקהילה ומקבלי השירותים במסגרות החוץ-ביתיות.

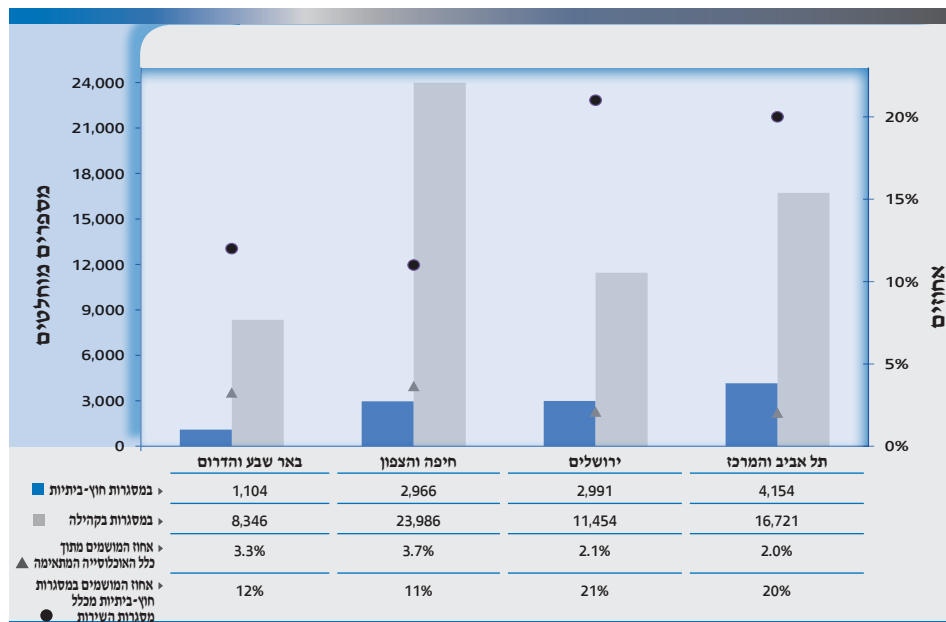
גרף 10 מציג נתונים על מקבלי השירותים לפי מגדר. שיעור הבנים במסגרות חוץ-ביתיות (4.6 לאלף) היה גבוה באופן ניכר משיעור הבנות (3.3 לאלף). יחס השיעורים הוא 1.4 לערך, כלומר שיעור הבנים בסידור חוץ-ביתי גבוה בכ-40% משיעור הבנות. שיעורי הבנים והבנות שקיבלו שירותים בקהילה היו דומים זה לזה (יחס השיעורים קרוב ל-1).

גרף 10 | ילדים ובני נוער עד גיל 18 מקבלי שירות במסגרות השירות לילד ולנוער לפי מגדר ולפי סוג המסגרת, 2015
(מספר מקבלי שירות ושיעור לאלף האוכלוסייה המתאימה)



גרף 11 מציג נתונים על ילדים מקבלי שירותים במסגרות לפי מחוזות. אפשר לראות כי במחוז חיפה והצפון ובמחוז תל אביב והמרכז נמצאו המספרים הגדולים ביותר של מקבלי שירותים. השיעור הגבוה ביותר של מקבלי שירותים מכלל הילדים בגילים 0-17 המתגוררים במחוז נמצא במחוז הצפון (3.7%) והנמוכים ביותר - במחוזות תל אביב והמרכז וירושלים (כ-2%). עוד נמצא כי שיעור ההשמות במסגרות חוץ-ביתיות אינו דומה בכל המחוזות - השיעור גבוה במחוזות ירושלים ותל אביב והמרכז, ונמוך במחוזות חיפה והצפון ובאר שבע והדרום.

גרף 11 | ילדים ובני נוער עד גיל 18 מקבלי שירות במסגרות השירות לילד ולנוער לפי מחוז ולפי סוג מסגרת, 2015 (במספרים מוחלטים ובאחוזים)



3.2.2 שירותים בקהילה²⁰

- אפשר לחלק את השירותים בקהילה לכמה קטגוריות:
1. שירותים במחלקות שנותנים עובדים סוציאליים ועובדים סמך-מקצועיים;
 2. תכניות טיפוליות תומכות ומשקמות;
 3. תכניות טיפוליות לילדים נפגעי אלימות והתעללות;
 4. מסגרות להתערבות בשעת משבר;
 5. מסגרות לשהייה בשעות הבוקר ואחר הצהריים;
 6. הכנת תסקירי נפגע לילדים נפגעי עברה בהליך פלילי.

²⁰ ראו גם בסעיף 1.6 בפרק זה.

(1) שירותי ייעוץ ומעקב אחר ילדים שנותנים עובדים סוציאליים במחלקות

לשירותים חברתיים ועובדים סמך-מקצועיים בקהילה

חלק ניכר מן השירותים הניתנים לילדים ולהוריהם קשור לייעוץ ולטיפול הישיר של עובדים סוציאליים במש"חים ולמעקב אחרי הילדים. ילדים ומשפחות רבות מקיימים קשר רציף עם עובד סוציאלי וחלקם מצויים במעקב תקופתי או בקשר מזדמן, על פי הצורך. הקשר מאפשר לספק לילדים ולהורים טיפולים פרטניים או קבוצתיים ולממן טיפול פסיכולוגי או טיפול של גורמים מקצועיים אחרים.

שירותים נוספים, סמך-מקצועיים, הניתנים לילדים ולהוריהם הם מטפחים לילדים, משחקיות למשפחה וסייעת שילוב ילדים.²¹

מטפחים לילדים: חונך אישי לילד שתפקידו לסייע לו בתחום האישי והחברתי, לשפר את המוטיבציה ללמידה, לחזק הרגלי למידה ולסייע בקשר בין ההורים לילדיהם. 3,906 ילדים נהנו משירות זה בשנת 2015.

משחקיות למשפחה: תכנית שנועדה לסייע להגברת המודעות של אימהות צעירות לתהליך התפתחותו של התינוק ולקידום יכולתן לתרום להתפתחות ילדיהן באמצעות משחק. בשנת 2015 קיבלו שירות זה 261 משפחות.

סייעת שילוב: מטפלת בתינוקות ובפעוטות עד גיל 3 שיש להם בעיות התפתחותיות. בבסיס הטיפול עומדת הגישה שלפיה עזרה צמודה לתינוק במעון יום או במשפחתו תאפשר שילוב של הילד במסגרת רגילה בעתיד. 389 תינוקות והוריהם נהנו משירות זה בשנת 2015.

(2) תכניות טיפוליות תומכות ומשקמות²²

שירות עיקרי לתמיכה, לטיפול ולשיקום של ילדים ושל הורים הוא **מרכז ילדים-הורים** ו"נתיבים להורות"²³ המיועד לילדים בגיל הרך ובגיל בית ספר יסודי,

²¹ במהלך שנת 2015 השתנתה שיטת הדיווח ביחס לשלושת סוגי השירותים הללו שמשפכים עובדים סמך-מקצועיים. הנתונים שמובאים כאן מתבססים על שיטת הדיווח החדשה ולכן לא כל הילדים שקיבלו שירותים אלו כלולים בהם.

²² בסקירות קודמות מופיעים תיאורים מקיפים יותר של התכניות המתוארות כאן. כמו כן, נוסף על התכניות המתוארות בסעיף זה, השירות לרווחת הפרט והמשפחה מפעיל כמה תכניות לתמיכה בילדים החשופים למצבי סיכון משפחתיים ולשיקום, כגון קבוצות לילדים שהיו עדים לאלומות במשפחה.

²³ שתי תכניות אלו מופעלות במרכזים טיפוליים. תיאור מפורט יותר של התכניות מצוי בסקירות קודמות.

למתבגרים הסובלים מקשיים רגשיים או התנהגותיים ולהוריהם אשר מתקשים או אינם מסוגלים לספק את צורכיהם בשלב זה של התפתחותם.

שירות זה מתמקד בעבודה על שינוי ועל שיפור של מערכת היחסים בין הילדים במשפחה להוריהם, על שיפור התפקוד ההורי ועל שיפור תפקוד הילד או המתבגר. זו מסגרת טיפולית אינטנסיבית רב-מקצועית הפועלת על פי גישה טיפולית ממוקדת בזמן.

הגישה הטיפולית של המסגרת מתבססת על הכוחות הטמונים בילדים ובהוריהם ותכנית הטיפול נקבעת בשיתוף פעיל של בני המשפחה. מטרת הטיפולים המוצעים היא לספק חוויה חיובית משותפת לילדים ולהורים באווירה חמה, נעימה וביתית. בטיפול נוצרת הדמיה של חיי בית, הדמיה המאפשרת התערבויות טיפוליות מגוונות וייחודיות. על פי הצורך נעשית התערבות טיפולית גם בבית המשפחה.

תכניות נוספות לתמיכה במשפחות המתקשות בגידול ילדיהן (בעיקר ילדים צעירים) ולהדרכתן מופעלות במש"חים ומקצתן בבית המשפחה, ובהן: "הקן", "אוריון", "ראשית", "משפחות" ו"יחדיו". כמו כן מופעלות קבוצות הורים, קבוצות ילדים וקבוצות משותפות לילדים ולהורים.

מבין אלו יש לציין את תכנית ראשית - תכנית אינטנסיבית המיועדת למשפחות עם ילדים בסיכון גבוה בגיל הרך. מטרת התכנית הן טיפוח ההתפתחות והישגי הילדים בגיל הרך, חיזוק הביטחון ההורי וכישורי ההורות וטיפול היחסים המשפחתיים. התכנית מופעלת בעיקרה בבית המשפחה.

התכנית פועלת בתיאום ובשיתוף פעולה עם כל גורמי הקהילה הנוגעים למשפחה ממערכות הרווחה, הבריאות, החינוך ועוד, לצורך איתור המשפחות ותכנון עבודה משותפת.

תכניות רגישות תרבות: גישת השירות בטיפול בעולים היא ראייה מערכתית בקליטתם ומתוך ראיית הכוחות התרבותיים ויכולותיהם של העולים. השירות שם דגש מיוחד על שותפות פעילה ומעצימה בין עולים לבין הקהילה הקולטת. השירות מפעיל כמה תכניות בתחום זה והעיקריות שבהן הן:

- **תכנית ביתית לאבות עולים** (בעיקר ממוצא אתיופי) – מטרת התכנית היא יצירת מסגרת קבוצתית ופרטנית המתייחסת לקשיים בתפקוד ההורי והזוגי, מסייעת בטיפול תפקיד ההורים – האחראים להתפתחותם התקינה של ילדיהם במעבר הבין תרבותי – ומאפשרת היכרות עם מערך השירותים החינוכיים ובניית קבוצות מעורבות של אבות בקהילה בנושא חינוך הילדים.

- תכנית ביתית לאימהות עולות לילדים בגיל הרך עד גיל ארבע – התכנית נועדה להעניק לאימהות העולות חיזוק ותמיכה רגשית ופועלת באופן פרטני וקבוצתי. האימהות מקבלות ידע על התפתחות הילד וכלים לטיפול התינוקות ולהעשרתם וכך הן משפרות את תפקודן ההורי.
- תכנית "במעלה" לילדים בגיל החביון – התכנית מיועדת לילדים המצויים במצבי סיכון המגלים קשיי השתלבות במסגרות הפורמליות בקהילה. מטרת התכנית היא חיזוק הילד והקניית כישורי חיים חשובים לקליטתו המוצלחת. כמו כן התכנית פועלת להגברת נוכחות ההורים בחיי הילד, להחזרת הסמכות ההורית ולקישור ההורים למערכות החינוך הפורמליות והלא פורמליות.
- תכנית גישור להורים ולילדים – התכנית מאתרת הורים שיש להם ילדים בפנימיות (בעיקר יוצאי אתיופיה) המתקשים בתפקודם ההורי בשל משבר העלייה וקשיי שפה. מטרת התכנית היא שמירה על הקשר בין ההורה לפנימייה ועידוד התקשורת בין הילד להורים. התכנית בונה פעולות משותפות בקהילה להורים ולילדים הלומדים בפנימיות ושמה דגש על שילוב בין התרבות הישראלית לתרבות המוצא במהלך השנה ובחופשות.

(3) תכניות טיפוליות בקהילה לילדים נפגעי אלימות והתעללות

יחידות טיפוליות אקסטרניות (ייעוציות) **במסגרת מרכזי החירום** מעניקות טיפול לילדים נפגעי התעללות במשפחתם שאפשר למנוע את הוצאתם מהבית. הטיפול ניתן להם ולבני משפחותיהם בקהילה וכולל אחד או יותר מסוגי הטיפול שלהלן: הדרכה הורית, טיפול דיאדי, טיפול קבוצתי וטיפול משפחתי. הטיפול ניתן לפעמים כשלב מעבר להורים ולילדיהם שטופלו ביחידות האינטרניות של מרכזי החירום. בשבעה מרכזי חירום ישנן יחידות אקסטרניות.

מרכזים למניעה ולטיפול באלימות במשפחה: המרכזים מספקים טיפול קצר טווח וארוך טווח לנשים נפגעות אלימות, לגברים אלימים ולילדיהם החשופים לאלימות. המרכזים מצויים באחריות השירות לרווחת הפרט והמשפחה.

מרכזים לטיפול בילדים ובבני נוער נפגעי תקיפה מינית: המרכזים מספקים טיפול רגשי לילדים ולבני נוער שנפגעו מינית והדרכה וליווי להוריהם, באמצעות טיפול פרטני, דיאדי, משפחתי או קבוצתי. באזורים שאין בהם מרכז טיפולי ילדים נפגעי פגיעה מינית והוריהם מופנים למטפלים מוסמכים פרטיים לקבלת טיפול.

(4) מסגרות התערבות במצבי משבר

ילדים ומשפחות הנמצאים במצבי משבר מקבלים מענה המיועד להתמודדות עם המשבר במסגרות המפורטות.

מרכזי קשר הורים-ילדים : מרכז קשר הוא מסגרת מוגנת, תומכת ומקצועית לעריכת מפגשים בין הורים לילדיהם במשפחות המצויות בקונפליקט על רקע פירוד, גירושין או אלימות. המסגרת נמצאת באחריות השירות לרווחת הפרט והמשפחה.

מרכזי ההגנה לילדים ולנוער : המרכזים פועלים מתוקף **חוק סיוע לקטינים נפגעי עברות מין או אלימות, התשס"ח-2008** ונועדו לספק תהליך תמיכה ראשוני של אבחון וחקירה לילד שנפגע פיזית, מינית או נפשית, ולבני משפחתו אם הם אינם הפוגעים.

מרכזים אלו פותחו כדי לשפר את איכות המענה לילדים שנפגעו באמצעות צמצום משך הזמן וכמות הבדיקות והראיונות שעל ילד לעבור לצורך קבלת החלטות בעניין הפגיעה בו. מטרתם ליצור מסגרת המספקת סביבה תומכת ומסייעת לילדים ולבני הנוער שבה יוכלו לקבל סיוע בתנאים אופטימליים.

(5) מסגרות שהייה בקהילה

ילדים הזקוקים למעטפת טיפולית רחבה למשך כמה שעות ביום מקבלים מענה במסגרות המפורטות :

מעונות יום : מסגרת חינוכית-טיפולית אוניברסלית לפעוטות בני שישה חודשים עד שלוש שנים שמשרד התמ"ת מפקח עליה.

המעונות קולטים פעוטות לאימהות עובדות ולא עובדות. השמה במעון יום באמצעות משרד הרווחה היא בעבור פעוטות ממשפחות אשר יש להן קשיי התמודדות עם גידול הפעוט וסיפוק צרכיו והן עומדות בקריטריונים של **חוק פעוטות בסיכון (הזכות למעון יום)**, התש"ס-2000.

הזכות להשמת פעוט במעון מוענקת על פי החלטה של ועדת חוק פעוטות בסיכון.

משפחתונים : מסגרת חינוכית-טיפולית קטנה ובה חמישה פעוטות בני שישה חודשים עד שלוש שנים, בביתה של מנהלת המשפחות ובפיקוח משרד התמ"ת. המסגרת היא אוניברסלית והקריטריונים שמעמידים שירותי הרווחה לזכות להשמה במשפחתון זהים לקריטריונים לזכות למעון יום.

מעונות רב-תכליתיים : תכנית טיפולית אינטנסיבית לילדים בגיל הרך ולהוריהם (המיועדת ל-40 ילדים לכל היותר) שמרחיבה את מסגרת מעון היום. המסגרת פועלת בשעות 07:00-19:00. שעות השהייה של הילדים נקבעות על פי הצרכים של התכנית

הטיפולית שנבנית לכל משפחה. המטרה היא לספק מענה לילדים בני חצי שנה עד שש שנים ולמשפחותיהם הזקוקים לשירותים תומכים וטיפוליים באינטנסיביות גבוהה יותר. נוסף על כוח האדם החינוכי-טיפולי הרגיל, כולל המעון הרב-תכליתי עובדת סוציאלית, גננת ועובדים טיפוליים נוספים לפי הצרכים (פסיכולוג, מטפלים באמנות, מרפאים בעיסוק וכדומה).

חממות: מסגרת המתאימה לילדים בני חמש עד עשר. הילד מגיע למשפחה שקולטת ילדים ומטרתה ללוות אותם ולטפל בהם. את החממה מלווה עובדת סוציאלית צמודה.

מועדוניות: מסגרת טיפולית-חינוכית קבוצתית משלימה לאחר שעות הלימודים, לילדים בני 3 עד 18. מטרת המועדוניות לקדם את מצבו הרגשי, ההתנהגותי, החינוכי והחברתי של הילד ולשפר את הקשר בין הילד להוריו אגב חיזוק התפקוד ההורי. יש מודלים שונים להפעלה של מועדוניות המאפשרים להתאים את המענה לצורכי הילד: מועדוניות טיפוליות לגיל הרך, מועדוניות לגיל יסודי, מועדוניות טיפוליות ושיקומיות, מועדוניות כלים שלובים, מועדוניות משותפות עם משרד החינוך, מועדוניות למתבגרים, מועדוניות ביתיות ומועדוניות לילדים עם בעיות התנהגות. במועדונית מקבלים הילדים טיפול קבוצתי ואישי, סיוע בהכנת שיעורי בית, העשרה לימודית-חברתית והזנה. כמו כן, עו"ס המועדונית עובד עם הורי הילדים על שיפור הקשר הורה-ילד ועל חיזוקו.

תמיכה ביתית: מסגרת משפחתית משלימה בשעות היום לילדים החשופים למצבי משבר משפחתיים כגון אשפוז הורה או פירוד זמני של ההורים. התמיכה הביתית ניתנת לתקופה של עד שישה חודשים.

פנימיות יום: הפנימיות נמצאות על הרצף שבין מסגרת בקהילה למסגרת חוץ-ביתית. פנימיית יום פועלת בתוך פנימייה רגילה והילדים מגיעים אליה לאחר שעות הלימודים בבית הספר בקהילה (יש מהם המגיעים לפנימיית היום בשעות הבוקר, לפני היציאה לבית הספר). הילדים מקבלים את תשומות הפנימייה אך חוזרים לישון בביתם. פנימיות היום מאפשרות ליווי אינטנסיבי של הילדים ושל הוריהם וטיפול בהם, וכל זאת בשיתוף פעולה של הפנימייה ושל שירותי הרווחה בקהילה, כדי למנוע את הוצאת הילדים מבתיים

בלוח 1 מובאים נתונים על מסגרות ושירותים עיקריים בקהילה ועל מספר הילדים המקבלים שירותים אלו.²⁴

²⁴ נתונים על מספרי הילדים המטופלים באמצעות מרכזי הקשר והמרכזים למניעה ולטיפול באלימות במשפחה מצויים בסעיף 1.6 בפרק זה.

סקירת השירותים החברתיים 2015

לוח 1 | מסגרות בקהילה לילדים ולבני נוער עד גיל 18 ולהוריהם, לפי סוג המסגרת, 2015²⁵ (שירותים עיקריים במימון השירות לילד ולנוער בלבד)²⁶

מספר מקבלי שירות	מספר מקבלי שירות מעל גיל 18 (הורים, ובמקרים חריגים ילדים שחלף יום הולדתם ה-18)	מספר ילדים מקבלי שירות (עד גיל 18)	מספר מסגרות	סך הכל
10,640	-	10,640	1,037	מעון יום*
3,113	-	3,113	74	מעון רב-תכליתי*
13,338	-	13,338	883	מועדונית*
5,670	-	5,670	2,007	משפחתון*
9,423	4,518	4,905	66	מרכזי ילדים-הורים
7,158	3,311	3,847	172	נתיבים להורות
181	181	-	8	הקן
	689 משפחות	כ-2,000	54	תכנית ראשית
3,905	7	3,901	902	תמיכה ביתית**
33	16	17	1	אוריון
	421 משפחות	כ-1,260	21	תכנית משפחות
4,559	282	4,277	133	שירותים סמך מקצועיים***
942	-		44	תכניות רגישות תרבות
810	-	810	17	פנימיות יום*
1,152	-		7	יחידה טיפולית אקסטרנית במרכז חירום
	-	1,548	13	מרכזי טיפול בנפגעי תקיפה מינית****
2,545	-	2,545	6	מרכזי הגנה

²⁵ הנתונים מבוססים על מערכת מס"ר במשרד הרווחה לשנת 2015 ועל נתוני השירות לילד ולנוער.

²⁶ ישנם ילדים המקבלים יותר משירות אחד.

- * במסגרות אלו חושב מספר מקבלי השירות השנתי לפי שנת הלימודים התשע"ה 2014-2015 מכיוון שברוב המקרים מועד ההשמה בהן סמוך להתחלת שנת הלימודים. חישוב באופן אחר עלול להטות את הערכת המספר השנתי של מקבלי השירותים במסגרות אלו.
- ** כולל תכנית "חממה".
- *** הנתונים מתייחסים רק לחלק מהשנה. ראו הערת שוליים מספר 21.
- **** במרכזים אלו ניתן גם טיפול להורי הילדים שחוו פגיעה מינית אך בשל שיטת הדיווח אין רישום מדויק של מספרם.

מלוח 1 אפשר לראות שהשירותים העיקריים המסופקים לילדים בקהילה הם מעונות יום ומועדוניות, שם ביקרו בשנת 2015 כ-11 אלף וכ-13 אלף ילדים ובני נוער, בהתאמה. במעונות הרב-תכליתיים, שבהם הרחבה ותגבור של המענה שניתן במעונות היום, מטופלים עוד כ-3,000 ילדים. שירות שכיח נוסף הוא המשפחתון. במשפחתונים שהו בשנת 2015 כ-6,000 ילדים. השירותים הבאים בשכיחותם הם מרכזי ילדים-הורים ונתיבים להורות שבהם ניתן טיפול לכ-5,000 ילדים והוריהם ולכ-3,000 ילדים והוריהם בהתאמה.

(6) הכנת תסקירי נפגע לילדים נפגעי עברה בתהליך פלילי

לפי חוק סדר הדין הפלילי רשאי בית המשפט לבקש תסקיר על הנזק שנגרם לקטין כתוצאה מעברה (עברות מין, אלימות קשה, רצח והמתה). את התסקירים כותבות המפקחות המחוזיות בתחום נפגעי עברה קטינים.²⁷ בשנת 2015 הוגשו לבתי המשפט הדנים בהליכים פליליים 167 תסקירי נפגע על אודות קטינים נפגעי עברות מין, אלימות, ואלימות במשפחה, ועל משפחות נפגעי עברות המתה. מקרב אלו, 120 היו על עברות מין, 25 – על עברות אלימות חמורה, ארבעה על עברות מין ואלימות במשפחה וחמישה תסקירים על משפחות נרצחים. נוסף על אלה טופלו 13 בקשות להתייחסות נוספת והגשת עדכון לבתי המשפט.

3.2.3 מסגרות חוץ-ביתיות

המסגרות חוץ-ביתיות הן: משפחות אומנה, פנימיות, מרכזי חירום, מקלטים לנשים מוכות ולילדיהן וזירות מעבר לנשים נפגעות אלימות ולילדיהן (לוח 2). הוצאה חוץ-ביתית כמו גם חזרה של ילד לחיק משפחתו נעשות לאחר דיון ואישור ועדה לתכנון טיפול והערכה.

²⁷ ראו גם פרק "מדיניות הטיפול בנפגעי עברות המתה" בסקירת השירותים החברתיים 2013.

משפחות אומנה: חלופה טיפולית המשמשת משפחה תומכת לילדים שיש להוציאם מהבית לפרק זמן קצר או ארוך. את המסגרת המשפחתית מנהלים הורים אומנים, המקבלים לביתם ילד נזקק כדי לטפל בו כפי שהורים מטפלים בילדיהם. הדבר מאפשר לילדים להתייחס לדמויות הוריות או דמויות בוגרות קבועות, לפתח דפוסיים בריאים של התקשרות ולהפנים מודל תקין של יחסים משפחתיים. כאמור, קידום חוק האומנה בשנתיים האחרונות וההנחיות להעדיף שימוש באומנה כמענה ראשון לילדים עד גיל 8 לפחות, משנים באופן ניכר את חשיבות משפחות האומנה כמענה לצורך בפתרון טיפול חוץ-ביתי.

ישנם שני סוגי אומנה: **רגילה**, המיועדת לכל הילדים (עדיפות לקליטה עד גיל 12); ו**פוסט-אשפוזית**, המיועדת לילדים בגילי לידה עד 12 לאחר אשפוז פסיכיאטרי או בתור חלופה לאשפוז. 84% מן הילדים שהיו באומנה בשנת 2015 נמצאו באומנה רגילה.

בינואר 2016 נחקק **חוק אומנה לילדים** אשר מסדיר את זכויות הילדים באומנה ומגדיר את מעמד משפחות האומנה ואת זכויותיהן וחובותיהן ביחס לחיי היומיום של הילדים השוהים אצלם באומנה.

החוק מחדש וקובע כי יהיה ממונה על רישוי משפחות האומנה. את הרישוי יחדשו המשפחות פעם בשלוש שנים. כמו כן קובע החוק שכל השמה של ילד מחוץ לבית הוריו תהיה קודם באומנה בבית קרובי משפחה מדרגה ראשונה, ואם לא ימצא סידור בקרב המשפחה יושם הילד באומנה מחוץ למשפחה ורק אם לא תימצא משפחת אומנה מתאימה יושם במסגרת פנימייתית.

זאת ועוד החוק קובע כי יהיה נציב תלונות לילדים המושמים בסידור חוץ-ביתי (אומנה ופנימייות). חידושים נוספים: ילדים עם בעיות נפשיות ורגשיות מורכבות (פוסט אשפוזי) ישהו באומנה עד גיל 21; ילדים עם צרכים מיוחדים ייהנו מזכויות המוענקות לנכים.

מימ"ד – במסגרת שירותי האומנה מתקיים פיילוט ובו שמונים משפחות – ילדים והוריהם. מנחות האומנה מקיימות בפיילוט התערבות דיאדתית של ילד והוריו למשך 15 חודשים באופן אינטנסיבי, התערבות שמטרתה להביא למיצוי היכולות המיטביות של ההורים לבחינת האפשרות של חזרת הילד לחיק משפחתו. צוותי האומנה השונים מקבלים הכשרה והדרכה מיוחדים בפיילוט זה.

פנימייות: בשנים קודמות הבחין השירות לילד ולנוער בהתייחסותו למערך הפנימייות בין שני סוגים עיקריים: פנימייות אינטנסיביות ופנימייות חינוכיות.

הפנימיות החינוכיות נועדו לטפל בחניכים שאובחנו בעלי תפקוד תקין או בעלי גגיעה קטנה בהתפתחות, ויש פוטנציאל גבוה לקדם את מצבם. בשנת 2014 הועברה האחריות לילדים שמאפייניהם מתאימים לפרופיל הפנימיות החינוכיות למשרד החינוך באישורו של מנכ"ל משרד הרווחה והשירותים החברתיים.

פנימיות אינטנסיביות: הפנימיות האינטנסיביות כוללות פנימיות שיקומיות, פנימיות טיפוליות ופנימיות פוסט-אשפוזיות²⁸, אשר נועדו לטפל בחניכים שיש להם צרכים מורכבים כגון: לקויות למידה; חסכים רגשיים; ליקויים אורגניים, התנהגותיים ונפשיים שונים; הפרעות התנהגות קשות וכדומה. פנימיות אלו נמצאות גם כיום באחריות המשרד ובפיקוחו באמצעות השירות לילד ולנוער.

המחלקות לשירותים חברתיים מפנות ילדים במצבי סיכון גבוה לפנימיות אינטנסיביות. באופן טיפוסי בשנים האחרונות שהו בכ-160 פנימיות כאלה כ-7,000 ילדים בשנה, מהם 33% בני 6-12, 63% בני 13-17, 3% מהחניכים היו מעל גיל 18 וכחצי אחוז מתחת לגיל 6. 61% מחניכי הפנימיות היו בנים. רבים מהחניכים מתאפיינים בבעיות שמקורן בהפרעת קשב וריכוז והיפר-אקטיביות ובלקויות למידה. חלק גדול מהם נוטל תרופות פסיכיאטריות.²⁹

מרכזי חירום: מסגרות לילדים נפגעי התעללות, הזנחה ועזובה קשות במשפחותיהם. מסגרות אלו הן קצרות מועד. במרכזי החירום שתי יחידות:

א. יחידה אינטרנית (פנימייתית) המיועדת להגנה ולאבחון דינמי של הילד ושל האינטראקציה שלו עם הוריו. ביחידה זו גם נבנית תכנית המשך לילד. הילדים שוהים במרכז בצו בית משפט. ישנם עשרה מרכזי חירום. בשנת 2015 שהו ביחידות האינטרניות בסך הכול 339 ילדים.

ב. יחידה טיפולית אקסטרנית (ייעוצית), שבה אין הוצאה של הילד מביתו כמתואר קודם.³⁰

מקלטים לנשים מוכות ודירות מעבר לנשים נפגעות אלימות ולילדיהן: מסגרות להגנה על נשים ועל ילדיהן החשופים לסכנה עקב אלימות מצד בן זוגה של האם. המסגרות נמצאות באחריות השירות לרווחת הפרט והמשפחה.

²⁸ קיימות גם פנימיות בקטגוריות שלהלן: שיקומי-טיפול וטיפול-פוסט-אשפוזי, וזאת בעבור פנימיות מעורבות שבהן שוהות קבוצות של חניכים עם פרופילים שונים.

²⁹ ראו פרק "מאפייני ילדים השהים בפנימיות השירות לילד ולנוער" בסקירת השירותים החברתיים 2012.

³⁰ בסעיף 3.2.2, "מסגרות התערבות במצבי משבר".

סקירת השירותים החברתיים 2015

דירות מעבר לנשים נפגעות אלימות ולילדיהן: מסגרת המשך לנשים ולילדים אשר שהו במקלטים וזקוקים למסגרת מעבר מחממת המקלט לחיים עצמאיים בקהילה. זוהי מסגרת טיפולית-שיקומית המשכית. גם מסגרות אלו הן באחריות השירות לרווחת הפרט והמשפחה.

בלוח 2 מוצגים נתונים על המסגרות החוץ-ביתיות ועל מספר הילדים המקבלים שירותים אלה. נתונים על מספרי הילדים המטופלים במקלטים ובדירות המעבר מצויים בפרק "משפחות במצוקה", חלק ג' - "משפחות במעגל האלימות במשפחה".

לוח 2 | מסגרות חוץ-ביתיות לילדים מלידה עד גיל 18, לפי סוג המסגרת ולפי גיל, 2015³¹
(שירותים עיקריים במימון השירות לילד ולנוער בלבד)³²

סה"כ	17-12		11-0		מספר מסגרות	
	אחוזים	מספר מושמים	אחוזים	מספר מושמים		
7,419	73%	5,437	27%	1,982	121	פנימייה*
2,315	33%	805	67%	2,390	1562	משפחות אומנה* (כולל משפחות קלט חירום)
444	35%	208	65%	451	**2	משפחות אומנה פוסט-אשפוזית*
339	47%		53%		10	מרכז חירום – יחידות אינטרניות
80	32%	26	68%	54	2	קהילה טיפולית***

* במסגרות אלו חושב מספר מקבלי השירות השנתי לפי שנת הלימודים התשע"ה 2014-2015 מכיוון שברוב המקרים מועד ההשמה בהן סמוך להתחלת שנת הלימודים. חישוב באופן אחר עלול להטות את המספר המוערך של מקבלי השירותים במסגרות אלו.

** משפחות של אומנה טיפולית מופעלות דרך שתי עמותות. מספר המשפחות בסוג אומנה זה הוא כ-270.

*** קהילה לטיפול בהתמכרויות שאליה השירות לילד ולנוער מפנה לעתים קטינים.

³¹ הנתונים מבוססים על נתוני מערכת מס"ר של משרד הרווחה בשנת 2015 ועל דיווח מהשירות לילד ולנוער.

³² ישנם ילדים המקבלים יותר משירות אחד.

נתוני לוח 2 מראים כי המסגרת החוץ-ביתית השכיחה ביותר היא פנימייה. ב-121 פנימיות מסוגים שונים שהו בשנת 2015 בסך הכול 7,419 ילדים, מהם 27% בני 0-11 והשאר בני 12-17. מרבית החניכים בפנימיות שוהים בפנימיות טיפוליות ופוסט-אשפוזיות.

הנתונים מראים שמשפחות אומנה הן המסגרת החוץ-ביתית השנייה בשכיחותה. בשנת 2015 כ-1,700 משפחות אומנה טיפלו ב-2,759 ילדים, מהם כמעט שני שלישים עד גיל 12. שיעור הילדים שהיו באומנה בשנת 2015 מכלל הילדים שהיו במסגרות חוץ-ביתיות כלשהן הוא 25.4%.

שיעור הילדים ובני הנוער ששהו במסגרות חוץ-ביתיות בשנת 2015 בתוקף צו בית משפט לחוק הנוער היה 52% בפנימיות ו-67% באומנה.