



**משרד
הבריאות**
לחיים בריאים יותר



חטיבת טכנולוגיות רפואיות, מידע ומחקר
המרכז הלאומי לבקרת מחלות

דו"ח ניטור תחלואת מעיים זיהומית

דו"ח לשבוע 21 שהסתיים בתאריך 25/05/2024



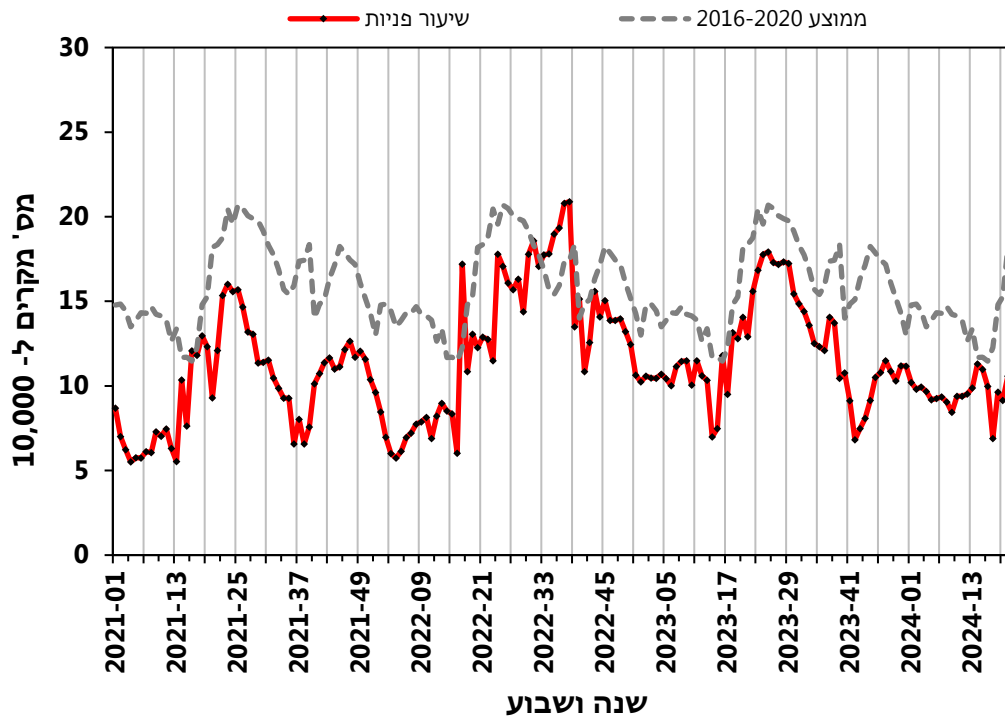
סיכום:

- קהילה:** בשבוע 21, (שבוע שלושם ושלושה של מלחמת "חרבות ברזל" במדינת ישראל), נצפתה עלייה משמעותית, בכל קבוצות הגיל, בשיעור הפניות הגולמי למרפאות בשל תחלואת מעיים זיהומית, בהשוואה לשבוע הקודם. העלייה המשמעותית ביותר נצפתה בקרב ילדים בני 2-5 שנים.
- בתי חולים:** נצפתה ירידה משמעותית באחוז הפניות בשל תחלואת מעיים זיהומית למיון פנימי, בהשוואה לשבוע הקודם. לא נצפה שינוי מהותי באחוז הפניות בשל תחלואת מעיים זיהומית למיון ילדים, בהשוואה לשבוע הקודם. בשני המיונים ממשיך אחוז הפניות להימצא מתחת לממוצע הרב-שנתי.
- מעבדה:** (נתוני המעבדה המרכזית "מגה לאב", מכבי שירותי בריאות).
 נכון לשבוע 20 שהסתיים בתאריך 18/05/2024:
חיידקי מעיים: נצפתה ירידה משמעותית במספר הדגימות החיוביות לחיידקי הקמפילובקטר, וירידה קלה במספר הדגימות החיוביות לחיידקי הסלמונלה והשיגלה, בהשוואה לשבוע הקודם
נגיף הרוטה: לא נצפה שינוי באחוז הבדיקות החיוביות לנגיפי הרוטה, בהשוואה לשבוע הקודם.
טפיל הקריפטוספורדיום: מספר הדגימות החיוביות לטפיל בחודשים האחרונים הינו בתחום הנמוך ביחס למספר הדגימות השבועי מאז תחילת השימוש ב-PCR במעבדת "מגה-לאב".
- הערה:** כל הנתונים בדוח זה מעודכנים ליום הפקתו ועשויים להשתנות עם התעדכנות בסיסי הנתונים.

1. פניות למרפאות בקהילה (מכבי שירותי בריאות), תרשימים 1 – 4:

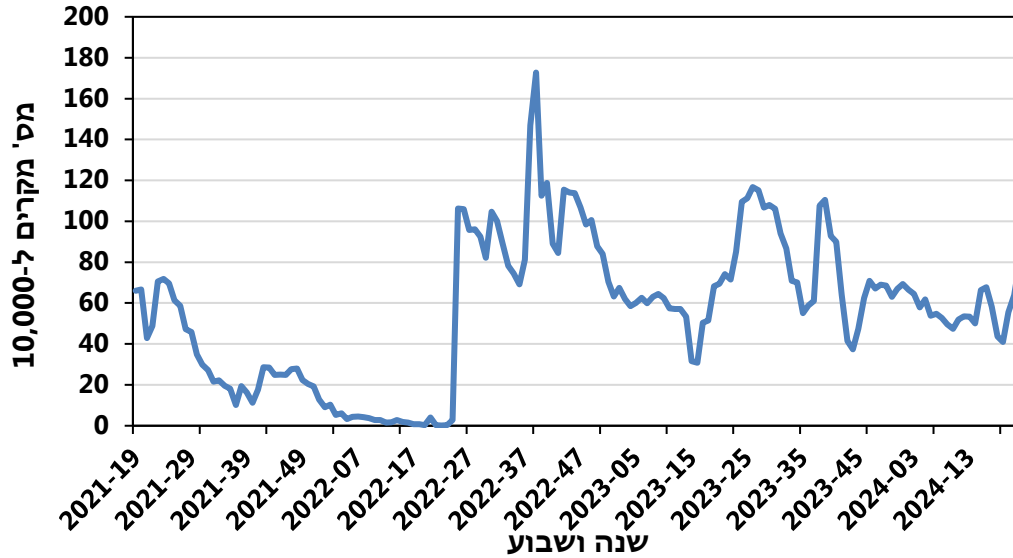
בשבוע 21, (שבוע שלושם ושלשה של מלחמת "חרבות ברזל" במדינת ישראל), נצפתה עלייה משמעותית, בכל קבוצות הגיל, בשיעור הפניות הגולמי למרפאות בשל תחלואת מעיים זיהומית, בהשוואה לשבוע הקודם. העלייה המשמעותית ביותר נצפתה בקרב ילדים בני 2-5 שנים.

תרשים 1: שיעור פניות בשבוע בשל גסטרואנטריטיס, 2021 - 2024



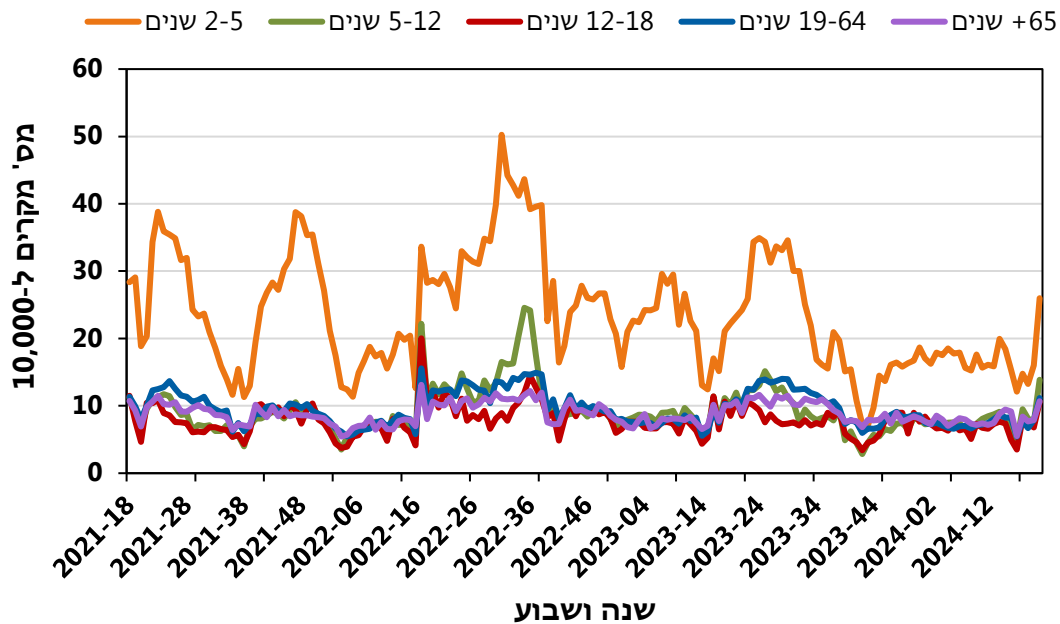


תרשים 2: שיעור פניות בשבוע בשל גסטרואנטריטיס בתינוקות וילדים מתחת לגיל שנתיים, 2021 – 2024

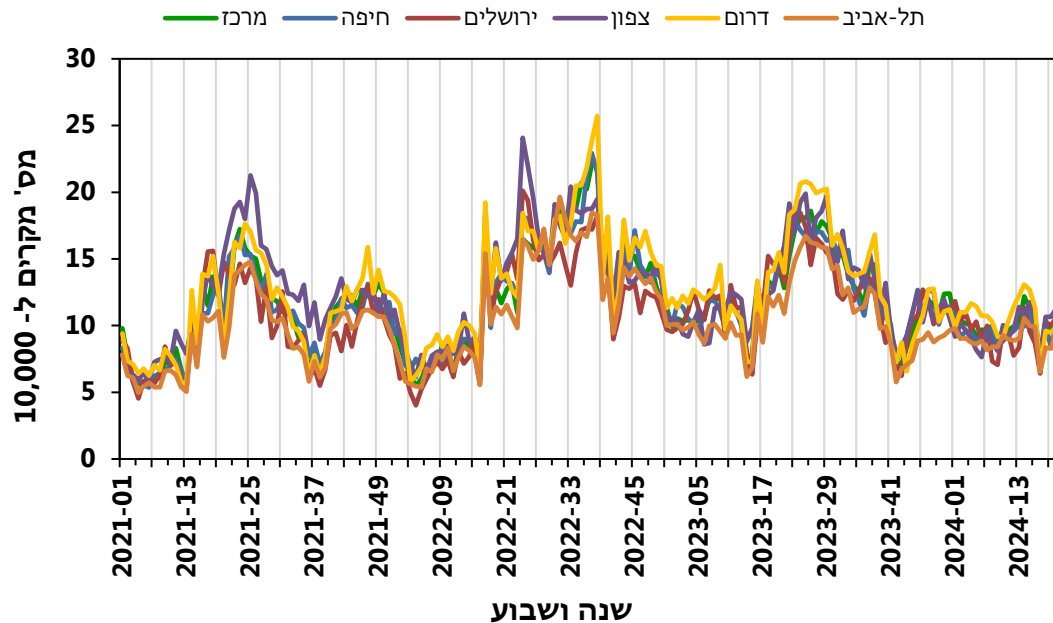


*העלייה החדה שנצפתה בגילאי >2 שנים, בשבוע 24, 2022 מקורה בשינוי טכני שהתבצע ב"מכבי". כנראה שבפועל מדובר בעלייה הדרגתית.

תרשים 3: שיעור פניות בשבוע בשל גסטרואנטריטיס לפי גיל, 2023 – 2024



תרשים 4: שיעור פניות בשבוע בשל גסטרואנטריטיס, לפי מחוז מגורים, 2021 – 2024

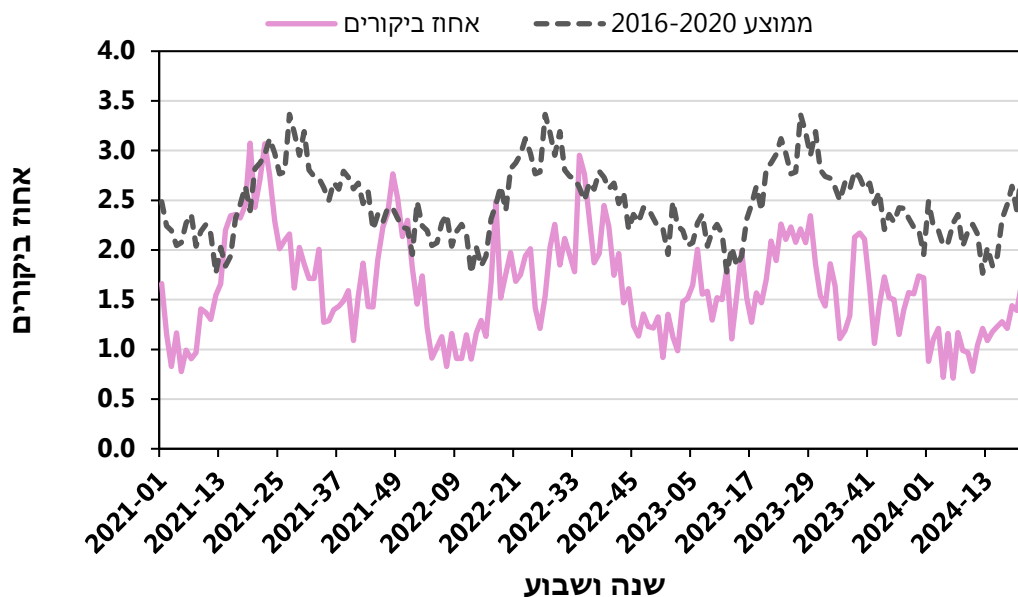


2. פניות למיון פנימי וילדים (שירותי בריאות כללית), תרשימים 5 – 6: (מבוסס על מחסן הנתונים של משרד הבריאות המנוהל באגף המידע)

נצפתה ירידה משמעותית באחוז הפניות בשל תחלואת מעיים זיהומית למיון פנימי, בהשוואה לשבוע הקודם. לא נצפה שינוי מהותי באחוז הפניות בשל תחלואת מעיים זיהומית למיון ילדים, בהשוואה לשבוע הקודם. בשני המיונים ממשיך אחוז הפניות להימצא מתחת לממוצע הרב-שנתי. *התרשימים מתארים את אחוז הביקורים למיון פנימי וילדים בשל גסטרואנטריטיס מכלל הביקורים עם אבחנה כלשהי. ** הנתונים עשויים להתעדכן רטרוספקטיבית.

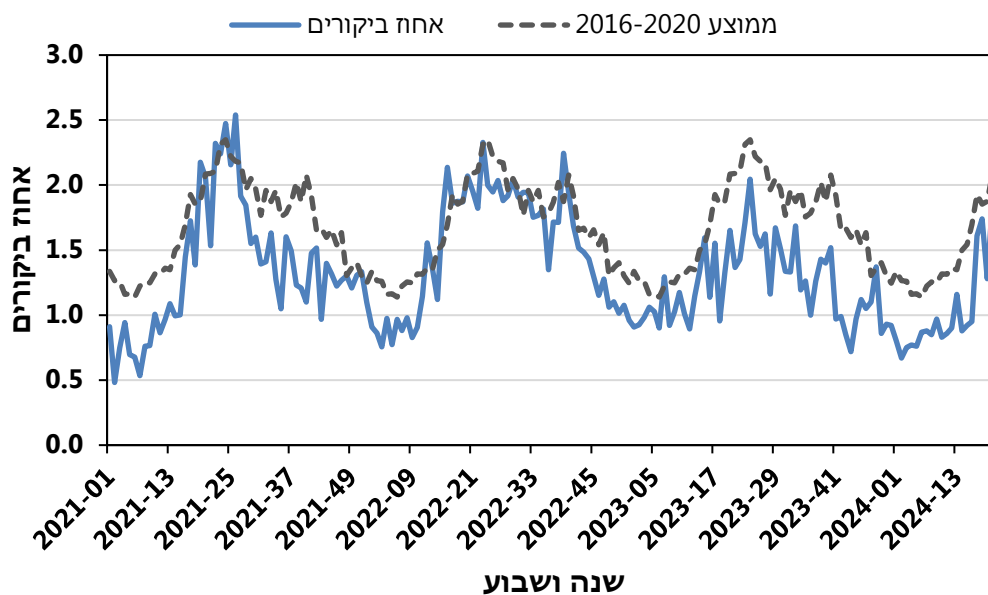
תרשים 5: אחוז הביקורים בשבוע למיון ילדים בשל גסטרואנטריטיס, בתי חולים של "כללית"

2021-2024



תרשים 6: אחוז הביקורים בשבוע למיון פנימי בשל גסטרואנטריטיס, בתי חולים של "כללית"

2021 – 2024





3. מעבדה: מחוללים אנטריים

(ממצאים מהמעבדה המרכזית (מגה לאב) של "מכבי שירותי בריאות")

(נכון לשבוע 20 שהסתיים בתאריך 18/05/2024: תרשימים 7 – 10)

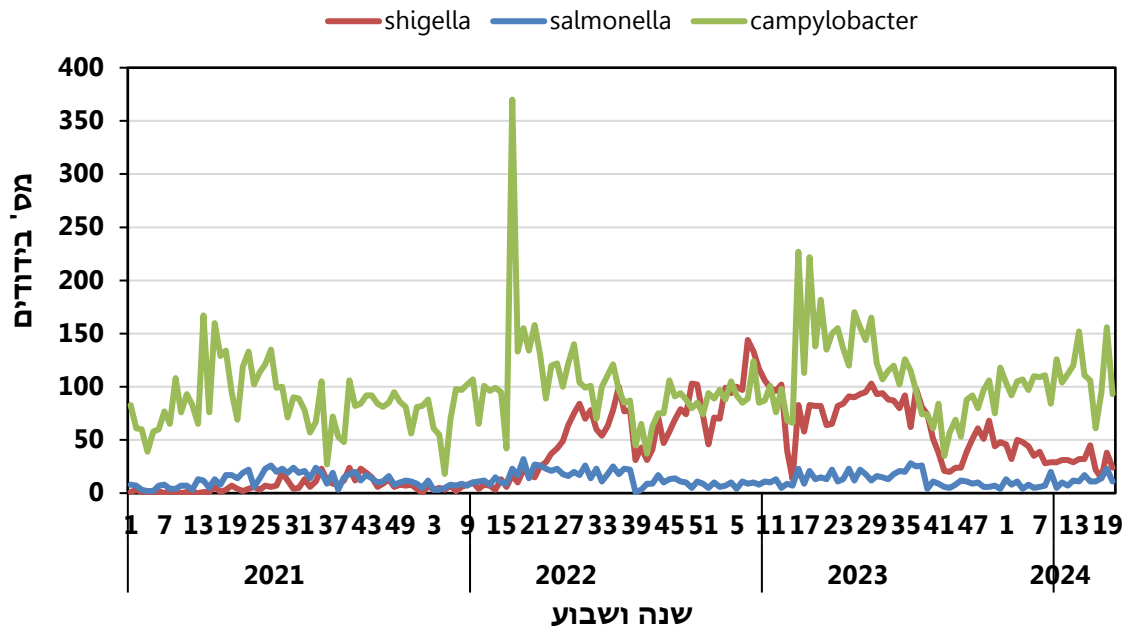
3.1.1 חיידקי מעיים – שיגלה, סלמונלה וקמפילובקטר

נצפתה ירידה משמעותית במספר הדגימות החיוביות לחיידקי הקמפילובקטר, וירידה קלה במספר הדגימות החיוביות לחיידקי הסלמונלה והשיגלה, בהשוואה לשבוע הקודם (תרשים 7).
מאז חודש יולי 2022, מספר הדגימות החיוביות לחיידקי השיגלה גבוה בהשוואה לתקופה הקודמת. העלייה במספר המקרים, בחודש יולי 2022, החלה לאחר תקופה של פעילות שיגלה נמוכה שנרשמה במהלך מגפת הקורונה. תמונה דומה נצפתה גם בנתונים המתקבלים במלב"ם ממעבדות קליניות אחרות והמתפרסמים בדו"ח תלת-חודשי ייעודי (ראו קישור).

<https://www.gov.il/he/departments/publications/?OfficId=104cb0f4-d65a-4692-b590-94af928c19c0&limit=10&keywords=%D7%AA%D7%97%D7%9C%D7%95%D7%90%D7%94%20%D7%90%D7%A0%D7%98%D7%A8%D7%99%D7%AA&skip=0>

תרשים 7: דגימות צואה חיוביות לחיידקים אנטריים (סלמונלה, שיגלה וקמפילובקטר)

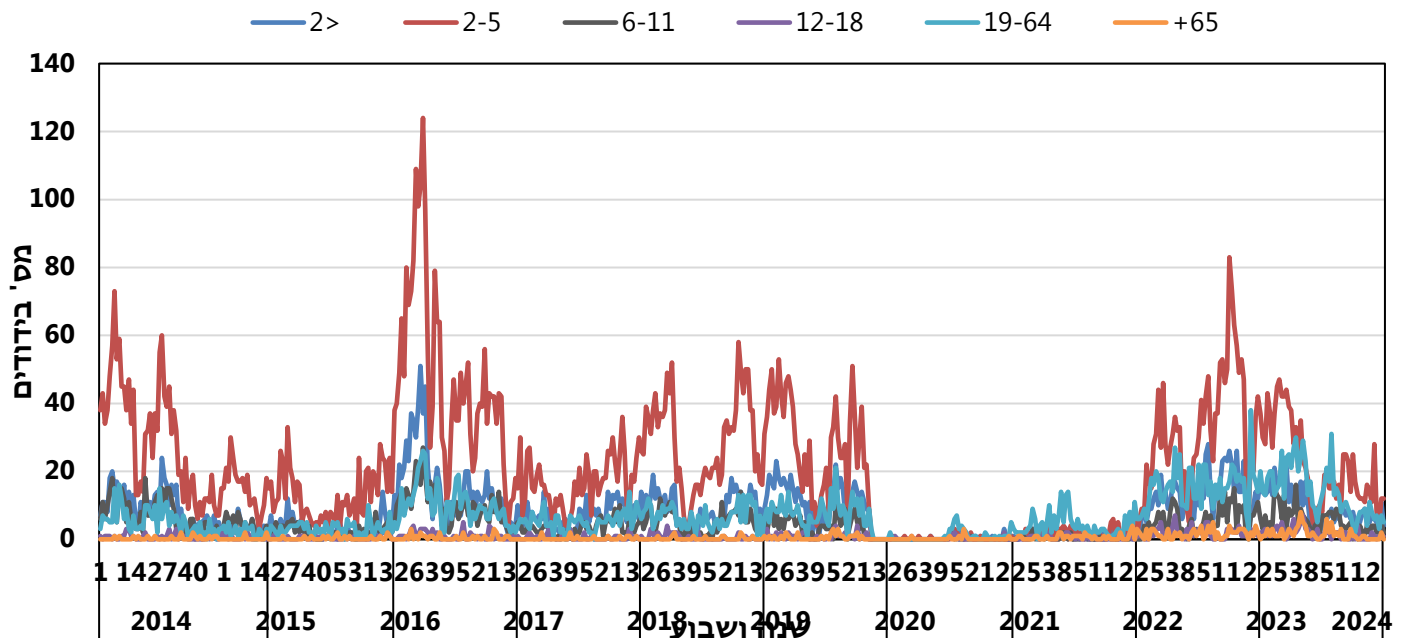
2021 – 2024, מגה-לאב



3.1.2 התפלגות מקרים חיוביים לשיגלה לפי קבוצות גיל:

מספר הדגימות החיוביות לחיידקי השיגלה לאחר מגפת הקורונה (מיולי 2022 ואילך, תרשים 7), מתחלק בין קבוצות הגיל השונות באופן דומה לאופן שבו הוא התחלק לפני מגפת הקורונה (עד לתחילת 2020, תרשים 8).

תרשים 8: מס' בידודים חיוביים לשיגלה לפי קבוצות גיל 2014-2024, מנה לאב מכבי



3.1.3 אפיון חיידקי שיגלה - המרכז הארצי לשיגלה, המעבדה לבריאות הציבור בירושלים

המרכז הארצי לשיגלה במעבדה לבריאות הציבור של משרד הבריאות בירושלים, מסווג בשיטות שונות תבדידים מכלל המעבדות הקליניות ברחבי ישראל, לפי מינים וטיפוסים סרולוגיים. הרוב המכריע של חיידקי השיגלה שאופיינו בגל התחלואה שהחל בחודש יולי 2022 שייכים למין *Shigella sonnei*. מין זה היה אחראי לרוב תחלואת השיגלה בישראל גם לפני גל התחלואה הנוכחי.

3.1.4 רגישות ועמידות של חיידקי השיגלה לאנטיביוטיקה

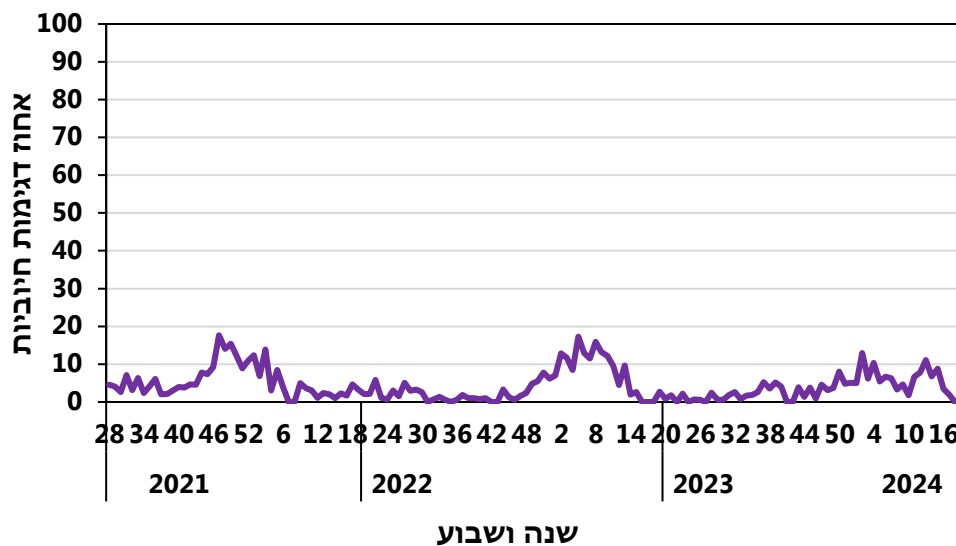
החל מחודש ספטמבר 2023, ניתוח הנתונים המתקבלים במלב"ם ממעבדות קליניות בישראל מתפרסם בדוח תלת-חודשי נפרד (ראו קישור).

<https://www.gov.il/he/departments/publications/?OfficeId=104cb0f4-d65a-4692-b590-94af928c19c0&limit=10&keywords=%D7%AA%D7%97%D7%9C%D7%95%D7%90%D7%94%20%D7%90%D7%A0%D7%98%D7%A8%D7%99%D7%AA&skip=0>

3.2 נגיף הרוטה

בתרשים 9 מוצג אחוז הבדיקות החיוביות לנגיפי הרוטה החל מחודש יולי 2021 (בדיקות אנטיגן). לא נצפה שינוי מהותי באחוז הבדיקות החיוביות לנגיפי הרוטה, בהשוואה לשבוע הקודם.

תרשים 9: אחוז דגימות חיוביות לנגיפי רוטה, 2021 – 2024



3.3 טפיל הקריפטוספורדיום

בתרשים 10 מוצג מספר הדגימות החיוביות לשבוע של קריפטוספורדיום מסוף שנת 2019, כאשר במעבדת "מגה-לאב" של מכבי שרותי בריאות החלו להשתמש בבדיקות PCR לאיתור הטפיל. משבוע 10 ועד שבוע 48 של 2020, לא בוצעו בדיקות PCR לקריפטוספורדיום משום שמכשירי ה-PCR שימשו לבדיקות נגיף הקורונה. ניתן לראות בתרשים את העלייה החדה במספר הדגימות החיוביות בקיץ 2022, עם שיא בשבועות 35-36 (סוף אוגוסט – תחילת ספטמבר, 2022). מספר הדגימות החיוביות לטפיל בחודשים האחרונים מצוי בתחום הנמוך ביחס למספר הדגימות השבועי מאז תחילת השימוש ב-PCR.

תרשים 10: דגימות צואה חיוביות לקריפטוספורדיום, 2019 (שבוע 49) – 2024, מגה-לאב

