



**משרד
הבריאות**
לחיים בריאים יותר



חטיבת טכנולוגיות רפואיות, מידע ומחקר
המרכז הלאומי לבקרת מחלות

דו"ח ניטור מחוללי תחלואה נשימתית

לשבוע 48 שהסתיים בתאריך 29/11/2025



סיכום:

- ❖ המשיכה העלייה בשיעורי התחלואה הנשימתית.
- ❖ שפעת: המשיכה העלייה בפעילות נגיפי השפעת בקרב מאושפזים, ובמרפאות הזקיף. נגיף השפעת הדומיננטי לעת הזו הינו A/H3N2.
- ❖ RSV: המשיכה פעילות ה-RSV בקרב מאושפזים ובמרפאות הזקיף.
- ❖ SARS-CoV-2: המשיכה הירידה במספר ובאחוז הדגימות החיוביות לנגיף SARS-CoV-2 בקרב מאושפזים.

ניטור קליני:

מרפאות בקהילה ("מכבי שרותי בריאות"):

- ❖ המשיכה העלייה בשיעורי הפניות הגולמיים למרפאות בשל תחלואה דמוית-שפעת, זיהום בדרכי נשימה עליונות ודלקת ריאות.

מעבדה:

רשת מרפאות זקיף:

- מתוך 80 דגימות שנאספו בשבוע 48 נמצאו:
- ❖ 32 דגימות (40%) נמצאו חיוביות לשפעת מסוג A: 31 דגימות נמצאו חיוביות לשפעת מתת-סוג A/H3N2 ודגימה אחת נמצאה חיובית לשפעת מתת-סוג A/H1N109.
- ❖ 7 דגימות (8.7%) נמצאו חיוביות ל-RSV.

בתי חולים כלליים:

- במהלך שבוע 48, דווחו בקרב מאושפזים בבתי חולים כלליים:
- ❖ נגיפי השפעת – 394 מקרים חיוביים חדשים לשפעת מסוג A (14 בתי חולים כלליים).
- ❖ RSV – 106 מקרים חיוביים חדשים (14 בתי חולים כלליים).
- ❖ SARS-CoV-2 – 18 מקרים חדשים, המהווים 0.9% מסך הדגימות שנבדקו (11 בתי חולים כלליים).

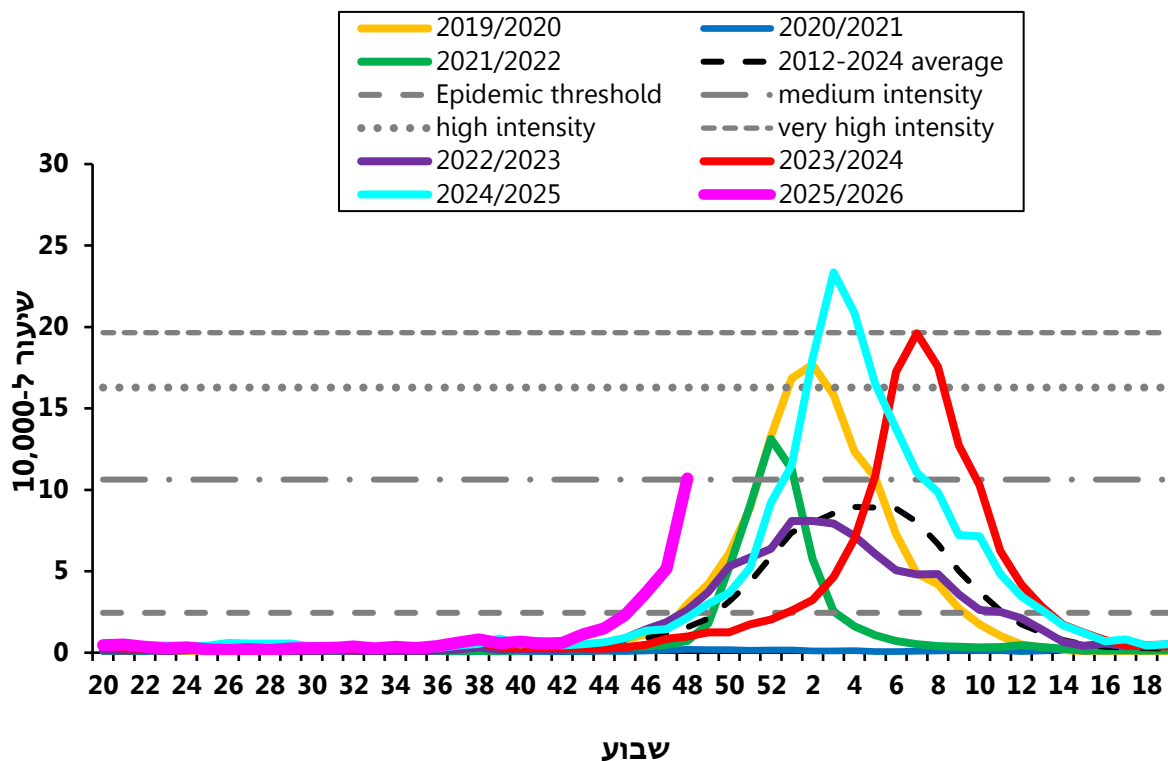
המרכז הרפואי אוניברסיטאי הדסה, ירושלים:

- ❖ *Mycoplasma pneumoniae* – בשבוע 48 לא זוהה החיידק בקרב מאושפזים.

1. פניות למרפאות בקהילה בשל תחלואה דמוית-שפעת (ILI)

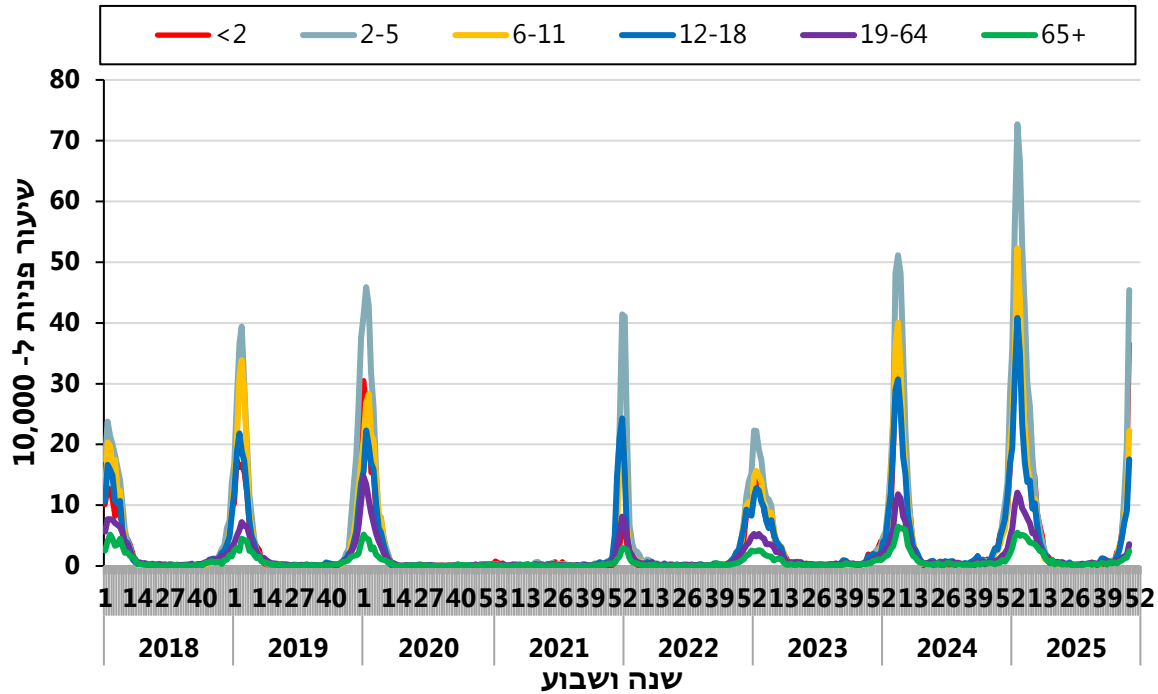
בשבוע 48, המשיכה העלייה בשיעור הפניות הגולמי למרפאות "מכבי שירותי בריאות" בשל תחלואה דמוית-שפעת, אשר לראשונה חצה את סף הפעילות הבינונית (תרשימים 1+2). העלייה התבטאה בכל קבוצות הגיל. נתוני "שירותי בריאות כללית" הראו עלייה בשיעור הפניות הגולמי למרפאות בעיקר בקרב תינוקות, פעוטות וילדים עד גיל 18 שנים.

תרשים 1: שיעור פניות בשבוע בשל תחלואה דמוית-שפעת, 2019-2025 בהשוואה לממוצע רב-שנתי





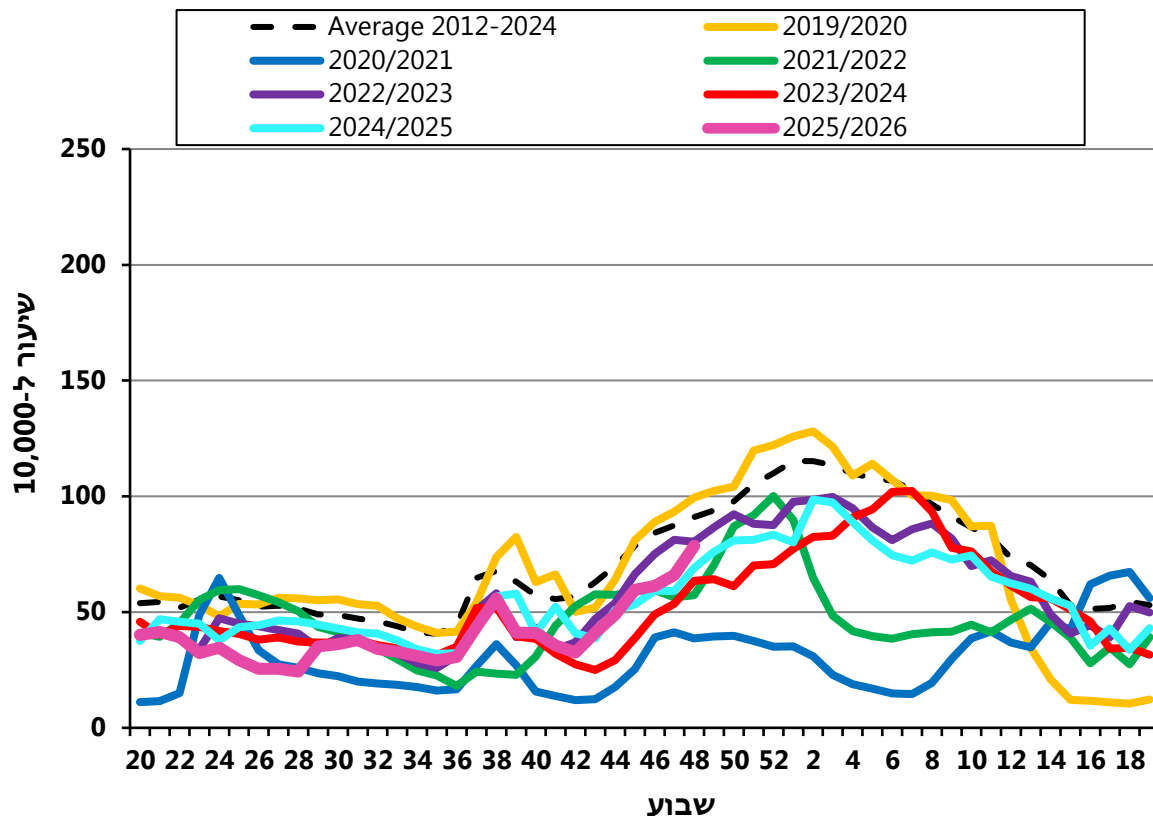
תרשים 2: שיעור פניות לפי גיל ושנה בשל תחלואה דמוית-שפעת, 2018-2025



2. פניות למרפאות בקהילה בשל זיהומים בדרכי הנשימה העליונות (URI)

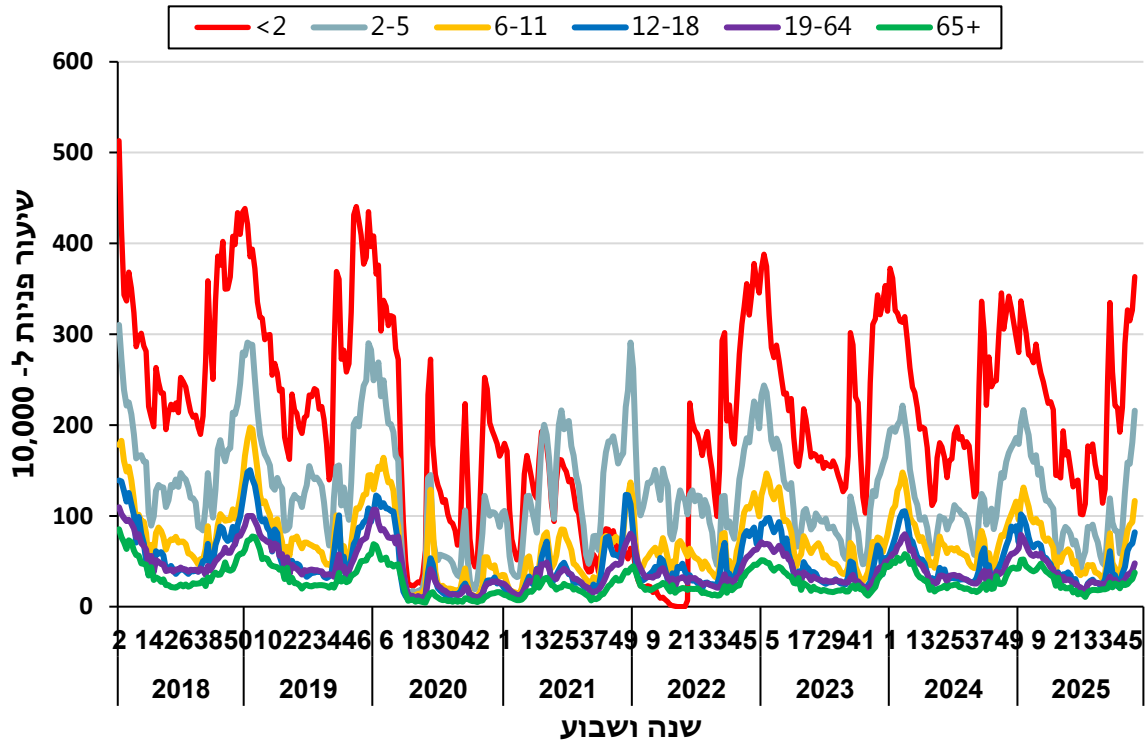
בשבוע 48, המשיכה העלייה בשיעור הפניות הגולמי למרפאות "מכבי שירותי בריאות" בשל זיהומים בדרכי הנשימה העליונות. העלייה התבטאה בכל קבוצות הגיל. שיעור הפניות הגולמי נמצא עדיין מתחת לממוצע הרב-שנתי (תרשימים 3+4). מנתוני "שירותי בריאות כללית" עולה תמונה דומה.

תרשים 3: שיעור פניות בשל זיהומים בדרכי הנשימה העליונות, 2019-2025 בהשוואה לממוצע הרב-שנתי





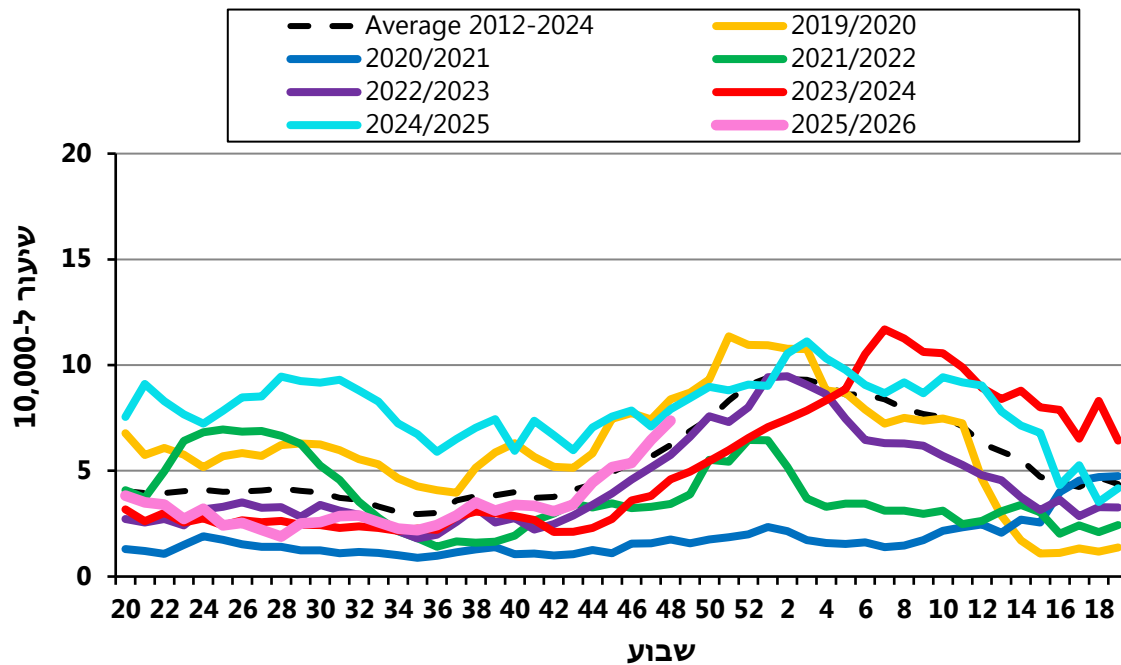
תרשים 4: שיעור פניות לפי גיל ושנה בשל זיהומים בדרכי הנשימה העליונות, 2018-2025



3. פנייה למרפאות בקהילה בשל תחלואה בדלקת ראות

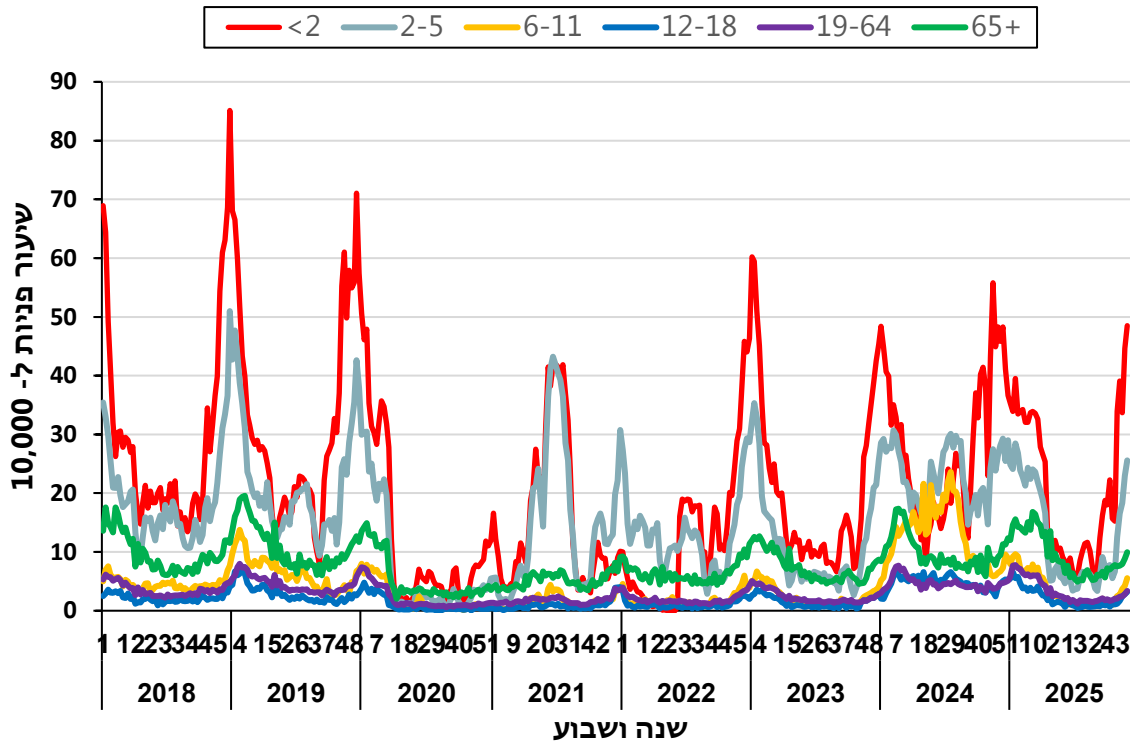
בשבוע 48, המשיכה העלייה בשיעור הפניות הגולמי למרפאות "מכבי שירותי בריאות" בשל דלקת ראות. שיעור הפניות הגולמי מצוי כעת מעל לממוצע הרב-שנתי. העלייה התבטאה בכל קבוצות הגיל (תרשימים 5+6). מנתוני "שירותי בריאות כללית" עולה תמונה מעט שונה: העלייה בשיעור הפניות למרפאות התבטאה בעיקר בקרב תינוקות פעוטות וילדים עד גיל 11 שנים.

תרשים 5: שיעור פניות בשל דלקת ראות, שנים 2019-2025 בהשוואה לממוצע רב-שנתי





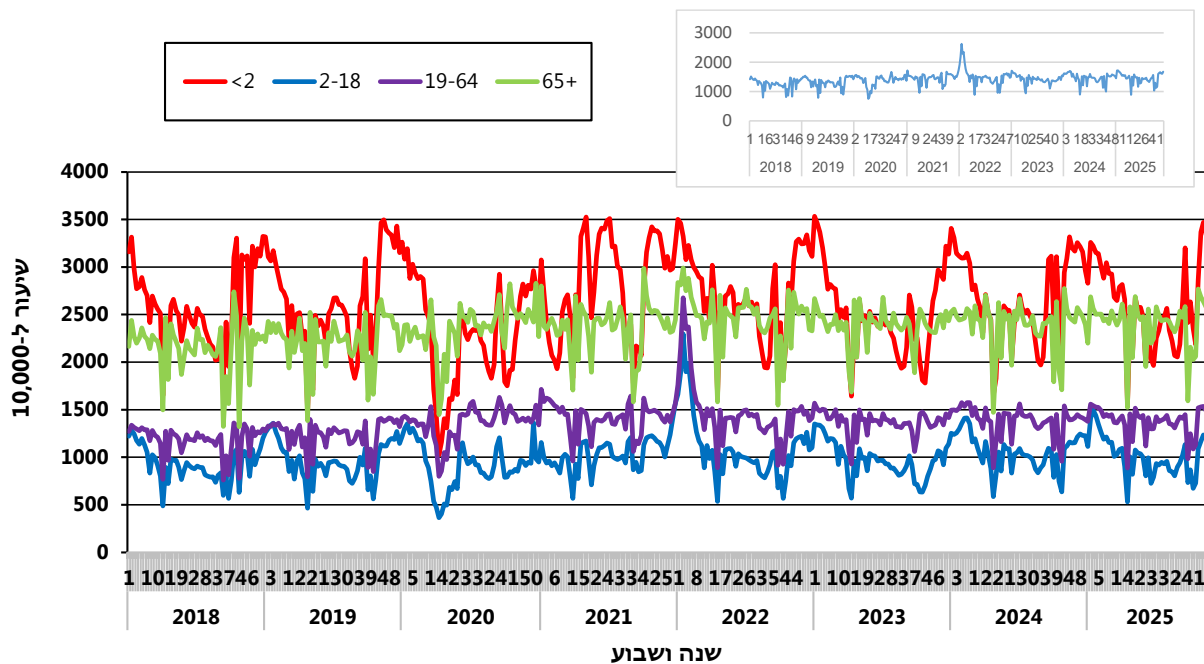
תרשים 6: שיעור פניות לפי גיל ושנה בשל דלקת ראות, שנים 2018-2025



4. פניות למרפאות בקהילה בשל כלל האבחנות, "מכבי שירותי בריאות"

בשבוע 48, המשיכה העלייה בשיעור הפניות בשל כלל האבחנות למרפאות "מכבי שירותי בריאות" בקרב תינוקות, פעוטות וילדים עד גיל 18 שנים (תרשים 7).

תרשים 7: שיעור פניות למרפאות בקהילה בשל כלל האבחנות לפי גיל, שנים 2018-2025



*התרשים בחלון שבפינה הימנית העליונה מציג שיעור פניות גולמי למרפאות בשל כלל האבחנות, 2018-2025.



5. מעבדה: רשת ניטור בקהילה: מרפאות זקיף

תוצאות בדיקות המעבדה המרכזית לנגיפים עבור שבוע 48 מסוכמות בטבלאות שלהלן:

טבלה 1. דגימות חיוביות לשפעת, RSV ול-SARS-CoV-2

נתונים מצטברים משבוע 40	שבוע 48 (23/11-29/11/25)	
341	80	מס' דגימות
95 (27.8%)	32 (40%)	מס' דגימות חיוביות לשפעת (%)
21 (6.1%)	7 (8.7%)	מס' דגימות חיוביות ל-RSV (%)
4 (1.1%)	0	מס' דגימות חיוביות ל-SARS-CoV-2 (%)

טבלה 2. מס' דגימות חיוביות לשפעת/RSV לפי סוג/תת סוג

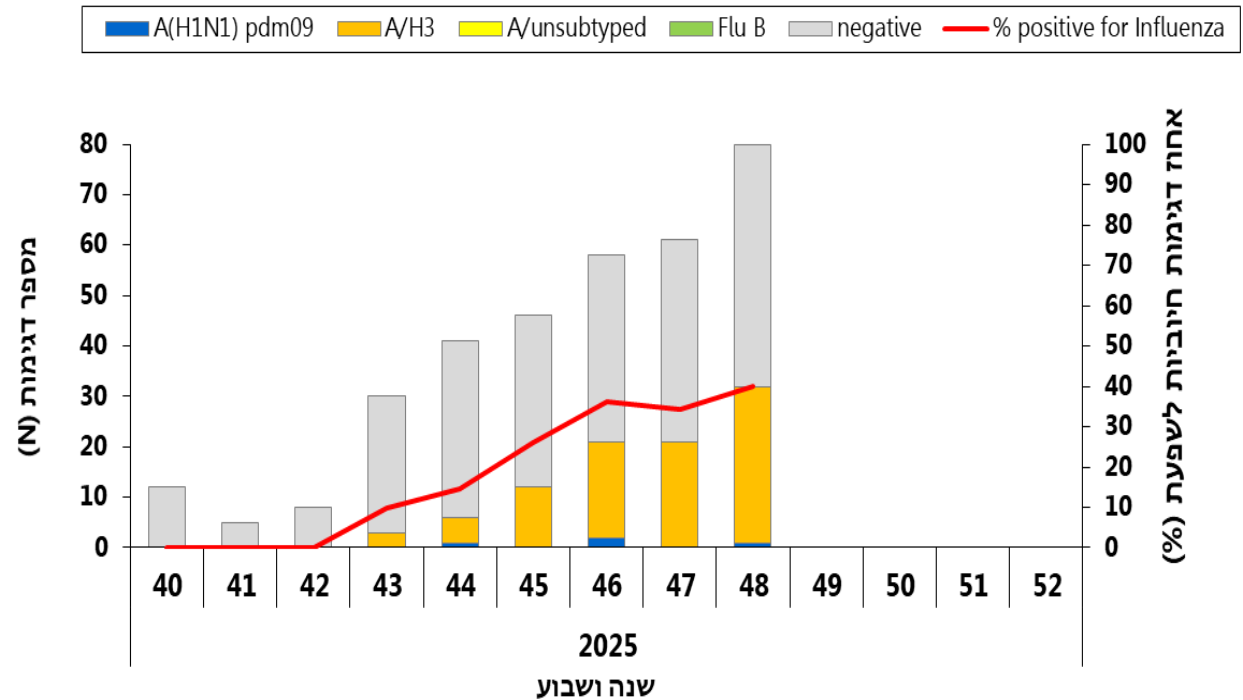
נתונים מצטברים משבוע 40	שבוע 48 (23/11-29/11/25)	סוג/תת-סוג (נגיפי שפעת/RSV)
95 (100%)	32 (100%)	שפעת מסוג A
4 (4.2%)	1 (3.1%)	A/(H1N1)pdm 09 -
0	0	*A/unsubtyped -
91 (95.8%)	31 (96.9%)	A/H3 -
0	0	שפעת מסוג B
0	0	RSV unsubtyped
5 (23.8%)	3 (42.8%)	RSV A -
16 (76.2%)	4 (57.2%)	RSV B -

*דגימות שנמצאו חיוביות לשפעת מסוג A, אך לא ניתן לסווג לתת סוג.



תרשים 8: בדיקות חיוביות לנגיפי נשימה מכלל הדגימות שנאספו ע"י רשת הניטור בקהילה, 2025/2026

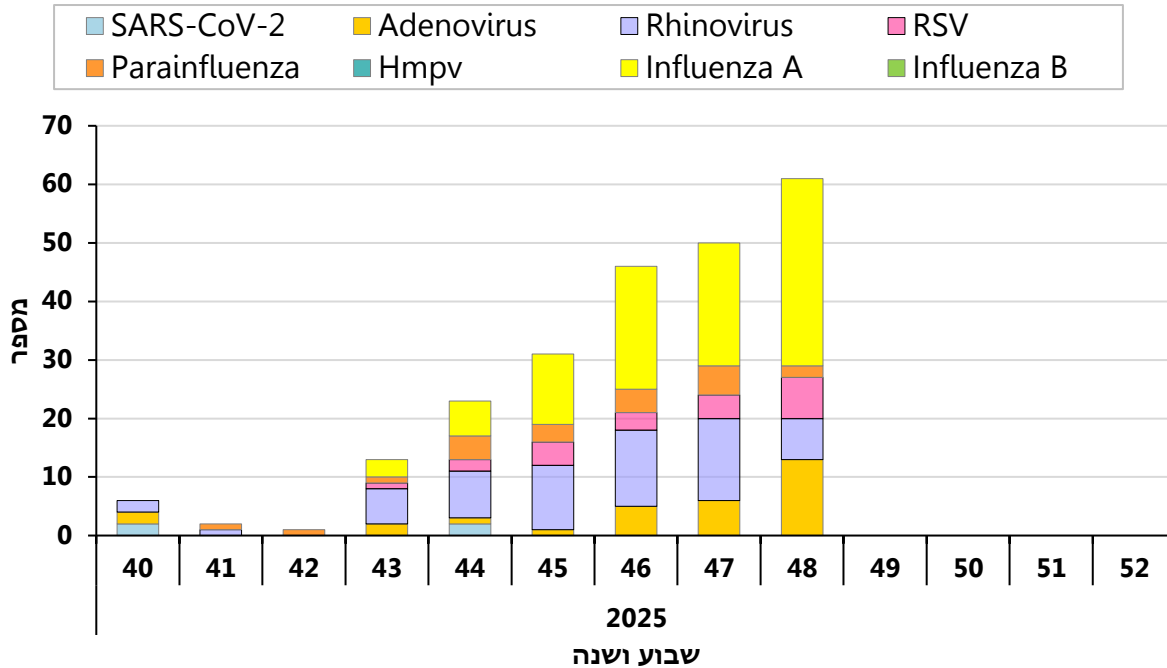
* המספרים עשויים להתעדכן רטרוספקטיבית.





תרשים 9: בדיקות לנגיף השפעת, לפי סוג ותת-סוג, מכלל הדגימות שנאספו ע"י רשת הניטור בקהילה, 2025/2026

* המספרים עשויים להתעדכן רטרוספקטיבית.



6. מעבדה: דגימות לשפעת שנבדקו בבתי חולים הכלליים בישראל (14 בתי

חולים*)

* מערכת הניטור לתחלואה נשימתית בבתי חולים עוברת תהליך שידרוג. בשל כך, הנתונים המוצגים בדו"ח זה מתבססים על 14 בתי חולים כלליים בפריסה ארצית, שלגביהם בוצע השדרוג (ובהם כ- 60% ממיטות האישפוח מכלל בתי החולים הכלליים בישראל). עם התקדמות תהליך השדרוג, עתידים להתווסף בתי חולים נוספים.

תרשים 10 מציג את תוצאות הדגימות לנגיפי השפעת בחולים חדשים המאושפזים בבתי החולים

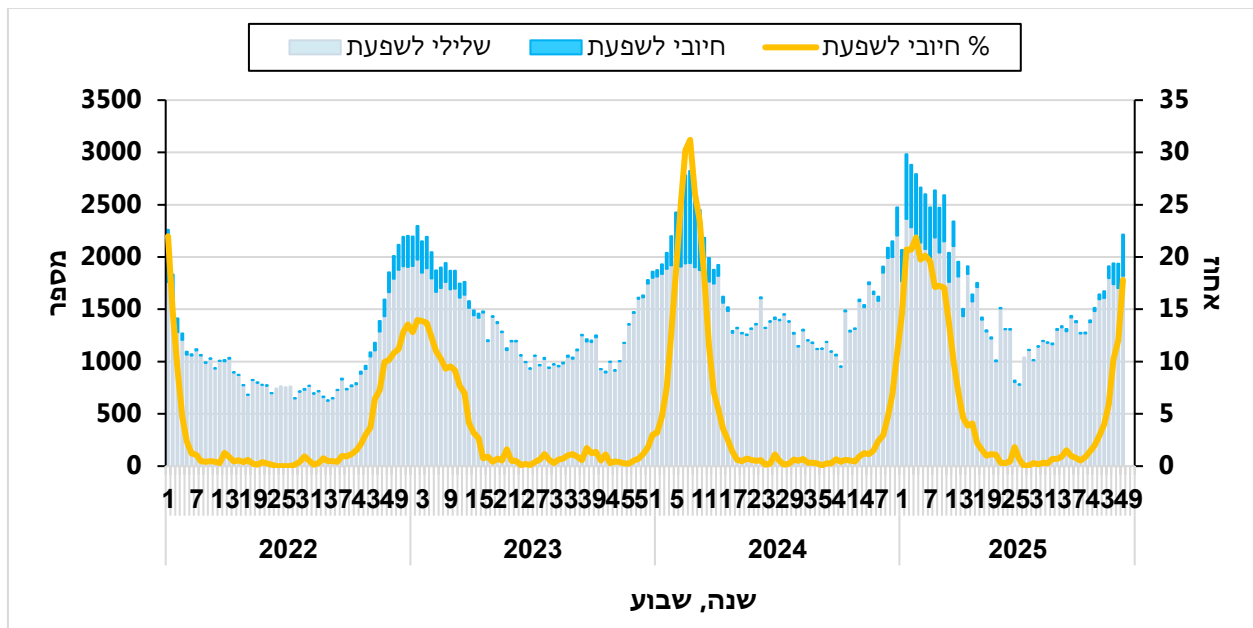
כלליים בישראל. במהלך שבוע 48, דווחו 394 מקרים חדשים חיוביים לנגיף שפעת מסוג A

(תרשים 10). על סמך נתוני המעבדה לנגיפים של מרכז רפואי הדסה, תת-הזן הדומיננטי שזוהה

עד כה הוא A/H3N2.

תרשים 10: מקרים חיוביים לנגיפי השפעת במאושפזים בבתי חולים כלליים, 2022-2025

*המספרים עשויים להתעדכן רטרוספקטיבית.





טבלה 3. מאושפזים מאומתים לשפעת לפי מחלקות (14 בתי חולים כלליים) בשבוע 48, 2025

קטגוריה	מספר מקרי שפעת חדשים בשבוע 47	% מקרי שפעת חדשים מסה"כ בשבוע 47	מחלקה	מספר מקרי שפעת חדשים בשבוע 47	% מקרי שפעת חדשים מהקטגוריה בשבוע 47
מבוגרים	222	56.3%	פנימית	212	95.5%
			טיפול נמרץ- מבוגרים	8	3.6%
			טיפול מוגבר- מבוגרים	1	0.5%
			אונקולוגיה- מבוגרים	1	0.5%
ילדים	163	41.4%	ילדים	145	89.0%
			טיפול נמרץ- ילדים	10	6.1%
			אונקולוגיה- ילדים	8	4.9%
נשים הרות	9	2.3%	יולדות	7	77.8%
			הריון בסיכון	2	22.2%
סה"כ	394	100%	סה"כ	394	

טבלה 4. מאושפזים מאומתים לשפעת לפי מחלקות (14 בתי חולים כלליים) במצטבר משבוע 36/2025 עד

לשבוע 48/2025

קטגוריה	מספר מקרי שפעת חדשים במצטבר עד שבוע 47 כולל	% מקרי שפעת חדשים מסה"כ המצטבר עד שבוע 47	מחלקה	מספר מקרי שפעת חדשים במצטבר עד שבוע 47 כולל	% מקרי שפעת חדשים מהקטגוריה בשבוע 47
מבוגרים	629	54.0%	פנימית	584	92.8%
			טיפול נמרץ- מבוגרים	23	3.7%
			טיפול מוגבר- מבוגרים	17	2.7%
			אונקולוגיה- מבוגרים	5	0.8%
ילדים	506	43.4%	ילדים	456	90.1%
			טיפול נמרץ- ילדים	27	5.3%
			אונקולוגיה- ילדים	23	4.5%
נשים הרות	30	2.6%	יולדות	18	60.0%
			הריון בסיכון	12	40.0%
סה"כ	1,165	100.0%	סה"כ	1,165	



טבלה 5. מקרי פטירה במאושפזים עם אימות מעבדתי לנגיף שפעת לפי קבוצות גיל, עונת 2025/2026 (שבועות 36/2025-47/2025) (14 בתי חולים כלליים)

קבוצות גיל (שנים)	נפטרים תוך 30 יום (מספר)	חיוביים לנגיף שפעת (מספר)	תמותה תוך 30 יום (%)
0-1	0	170	0.00
2-4	0	127	0.00
5-12	0	118	0.00
13-18	0	70	0.00
19-34	0	86	0.00
35-49	1	45	2.22
50-64	2	91	2.20
+65	23	348	6.61
לא ידוע	0	110	0.00
סה"כ	26	1,165	2.23
65-74	5	134	3.73
75-84	6	146	4.11
+85	12	68	17.65
סה"כ +65	23	203	6.61

בטבלה 4 ניתן לראות מספר מקרי פטירה שאירעו תוך 30 יום מיום האימות המעבדתי לשפעת. מספר מקרי פטירה בקרב מאושפזים המאומתים לשפעת מ-14 בתי חולים כלליים בישראל בשבועות 36/2025 עד שבוע 48/2025 עמד על 26 מקרים. אחוזי הפטירה הגבוהים ביותר היו במבוגרים בני 65 ומעלה.

לא ידוע האם שפעת הייתה סיבת התמותה העיקרית במאושפזים אלה או לא.

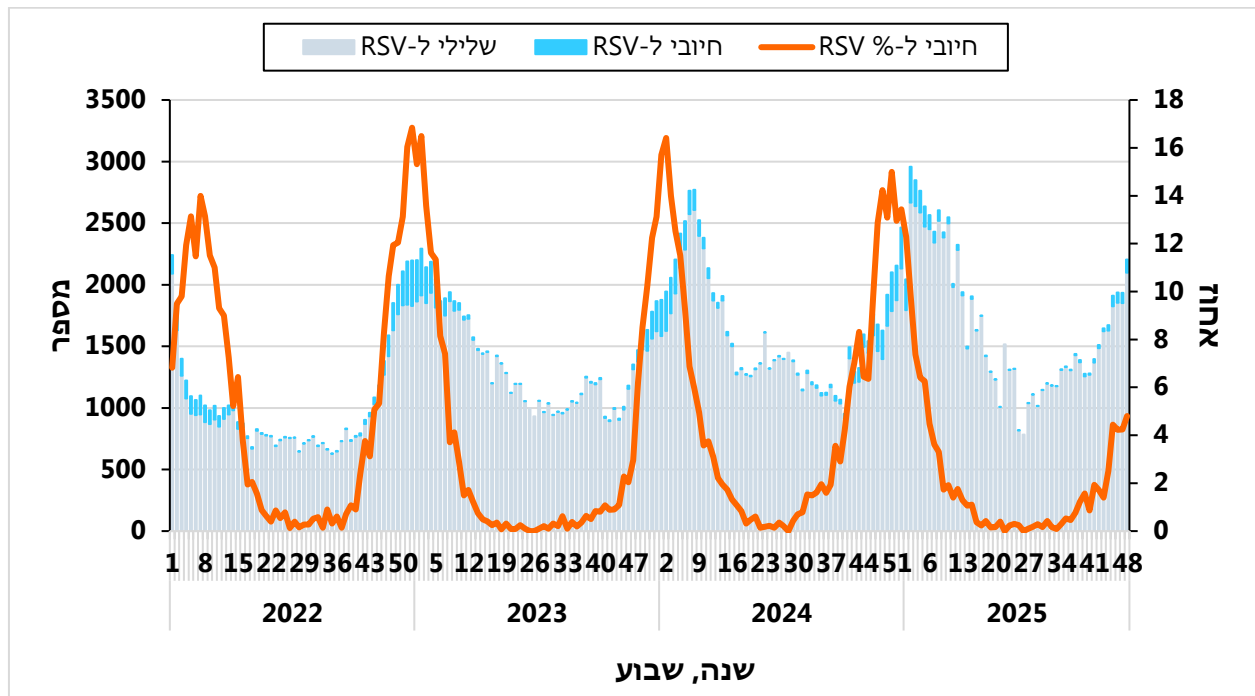
7. מעבדה: דגימות ל-RSV שנבדקו בבתי חולים הכלליים בישראל (14 בתי חולים*)

* מערכת הניטור לתחלואה נשימתית בבתי חולים עוברת תהליך שידרוג. בשל כך, הנתונים המוצגים בדו"ח זה מתבססים על 14 בתי חולים כלליים בפריסה ארצית, שלגביהם בוצע השדרוג (ובהם כ- 60% ממיטות האישפוח מכלל בתי החולים הכלליים בישראל). עם התקדמות תהליך השדרוג, עתידים להתווסף בתי חולים נוספים.

תרשים 11 מציג את תוצאות הדגימות לנגיף ה-RSV בחולים חדשים המאושפזים בבתי החולים הכלליים בישראל. במהלך שבוע 48, דווחו 106 מקרים חיוביים ל-RSV בקרב מאושפזים בבתי חולים (תרשים 11).

תרשים 11: מקרים חיוביים לנגיפי RSV במאושפזים בבתי חולים כלליים, 2022-2025

* המספרים עשויים להתעדכן רטרוספקטיבית.





טבלה 5. מאושפזים מאומתים ל-RSV לפי מחלקות (14 בתי חולים כלליים) בשבוע 48, 2025

קטגוריה	מספר מקרי RSV חדשים בשבוע 48	% מקרי RSV חדשים מסה"כ בשבוע 48	מחלקה	מספר מקרי RSV חדשים בשבוע 48	% מקרי RSV חדשים מהקטגוריה בשבוע 48
מבוגרים	34	32.1%	פנימית	29	85.3%
			טיפול נמרץ- מבוגרים	2	5.9%
			טיפול מוגבר- מבוגרים	3	8.8%
			אונקולוגיה- מבוגרים	0	0.0%
ילדים	71	67.0%	ילדים	68	95.8%
			טיפול נמרץ- ילדים	3	4.2%
			אונקולוגיה- ילדים	0	0.0%
נשים הרות	1	0.9%	יולדות	0	0.0%
			הריון בסיכון	1	100.0%
סה"כ	106	100%	סה"כ	106	

טבלה 6. מאושפזים מאומתים ל-RSV לפי מחלקות (14 בתי חולים כלליים) במצטבר משבוע 36/2025 עד

לשבוע 48/2025

קטגוריה	מספר מקרי RSV שפעת חדשים במצטבר עד שבוע 48 כולל	% מקרי RSV שפעת חדשים מסה"כ המצטבר עד שבוע 48	מחלקה	מספר מקרי RSV שפעת חדשים במצטבר עד שבוע 48 כולל	% מקרי RSV שפעת חדשים מהקטגוריה בשבוע 48
מבוגרים	112	21.1%	פנימית	104	92.9%
			טיפול נמרץ- מבוגרים	4	3.6%
			טיפול מוגבר- מבוגרים	4	3.6%
			אונקולוגיה- מבוגרים	0	0.0%
ילדים	418	78.7%	ילדים	385	92.1%
			טיפול נמרץ- ילדים	33	7.9%
			אונקולוגיה- ילדים	0	0.0%
נשים הרות	1	0.2%	יולדות	0	0.0%
			הריון בסיכון	1	100.0%
סה"כ	531	100.0%	סה"כ	531	

טבלה 7. מקרי פטירה במאושפזים עם אימות מעבדתי לנגיף RSV לפי קבוצות גיל (שבועות 36/2025-48/2025) (14 בתי חולים כלליים)

קבוצות גיל (שנים)	נפטרים תוך 30 יום (מספר)	RSV חיוביים ל- (מספר)	תמותה תוך 30 יום (%)
0	0	209	0.00
1	1	121	0.83
2-4	0	45	0.00
5-12	0	8	0.00
13-18	0	3	0.00
19-34	0	12	0.00
35-49	0	5	0.00
50-59	0	7	0.00
60+	8	81	9.88
לא ידוע	0	47	0.00
סה"כ	9	538	1.67
60-69	0	7	0.00
70-79	3	27	11.11
+80	5	38	13.16
סה"כ +60	8	72	11.11

בטבלה 6 ניתן לראות מספר מקרי פטירה שאירעו תוך 30 יום מיום האימות המעבדתי ל-RSV בקרב מאושפזים המאומתים ל-RSV מ-14 בתי חולים כלליים בישראל. המספר הכולל של מקרי פטירה בקרב מאושפזים המאומתים ל-RSV בשבועות 36/2025 עד שבוע 48/2025 עמד על 9 מקרים. אחוזי הפטירה הגבוהים ביותר היו בתינוקות בשנה הראשונה לחייהם.

לא ידוע האם RSV היה הגורם העיקרי לתמותה העיקרית במאושפזים אלה או לא.

8. מאושפזים עם דגימות חיוביות ל-SARS-CoV-2 בבתי חולים כלליים בישראל

(11 בתי חולים*)

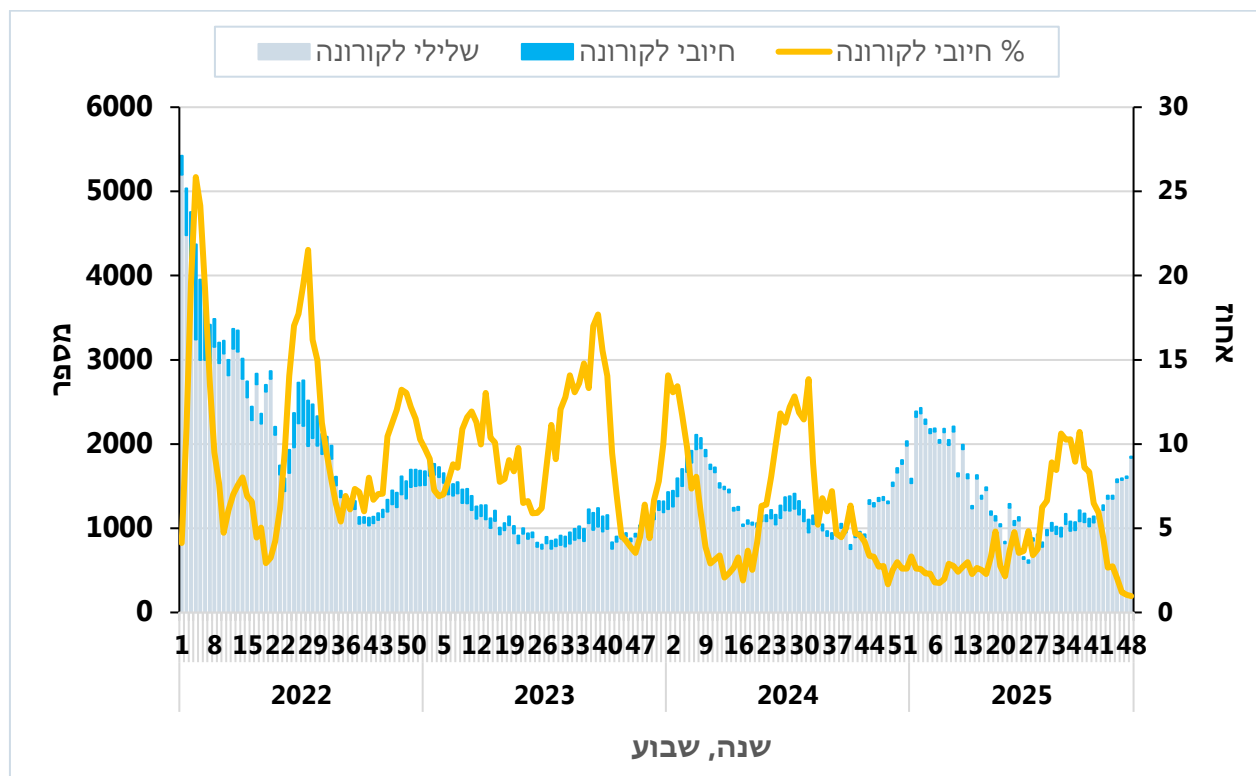
* בשל שדרוג מערכת הניטור לתחלואה נשימתית בבתי חולים, הנתונים המוצגים בתרשים מתבססים על 11 בתי חולים כלליים בפריסה ארצית (ובהם כ- 40% ממיטות האישפוז מכלל בתי החולים הכלליים בישראל).

תרשים 12 מתאר את מספר ואחוז המקרים החדשים לשבוע עם דגימות חיוביות ל-SARS-CoV-2 בבתי חולים כלליים.

בשבוע 48 דווחו 18 מקרים חדשים המהווים 0.9% מכלל המאושפזים בבתי החולים המנוטרים.

תרשים 12: מספר המאושפזים החדשים החיוביים ל-SARS-CoV-2 בבתי חולים כלליים, 2022-2025

* המספרים עשויים להתעדכן רטרוספקטיבית.



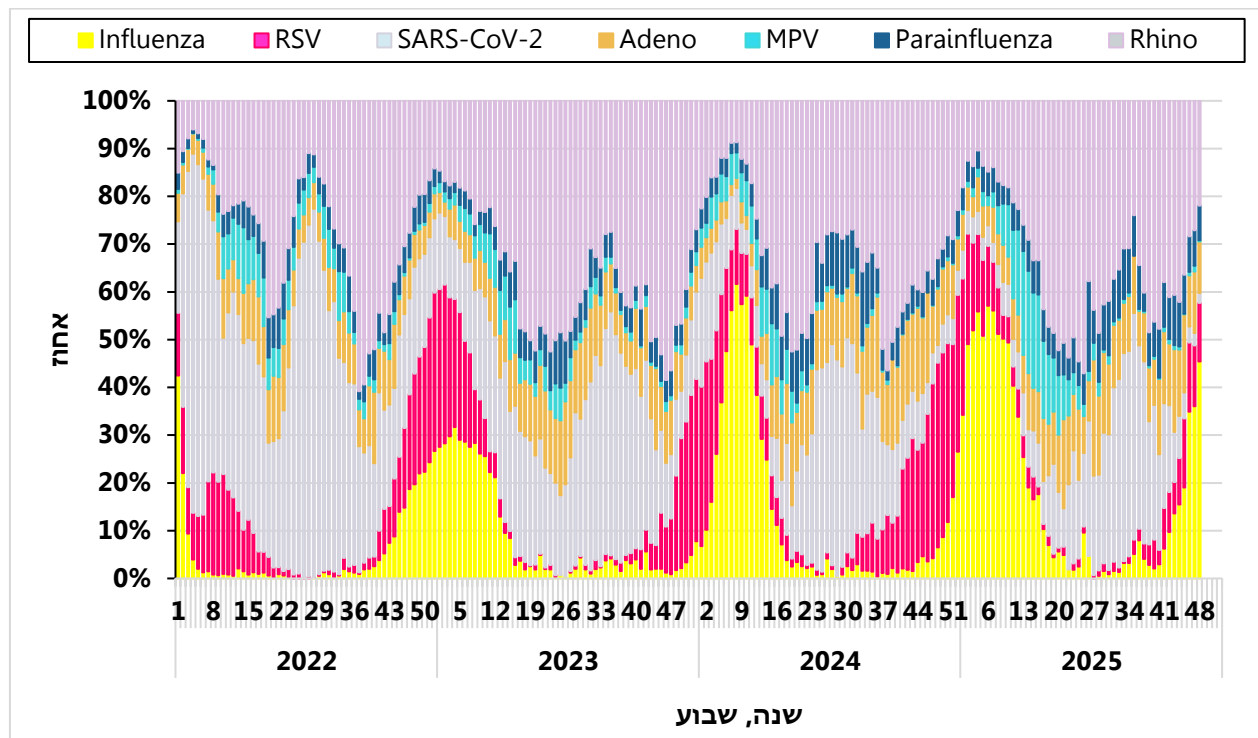
9. מעבדה: דגימות חיוביות לנגיפי נשימה שדווחו מבתי חולים כלליים בישראל

(14 בתי חולים*)

* מערכת הניטור לתחלואה נשימתית בבתי חולים עוברת תהליך שידרוג. בשל כך, הנתונים המוצגים בדו"ח זה מתבססים על 14 בתי חולים כלליים בפריסה ארצית, שלגביהם בוצע השדרוג (ובהם כ- 60% ממיטות האישפוח מכלל בתי החולים הכלליים בישראל). עם התקדמות תהליך השדרוג, עתידים להתווסף בתי חולים נוספים.

הנגיפים הנפוצים בקרב חולים מאושפזים בשבוע 47 היו נגיפי השפעת ו-Rhino.

תרשים 13: אחוז יחסי של מקרים חיוביים לנגיפי נשימה בקרב מאושפזים בבתי חולים כלליים, 2022-2025

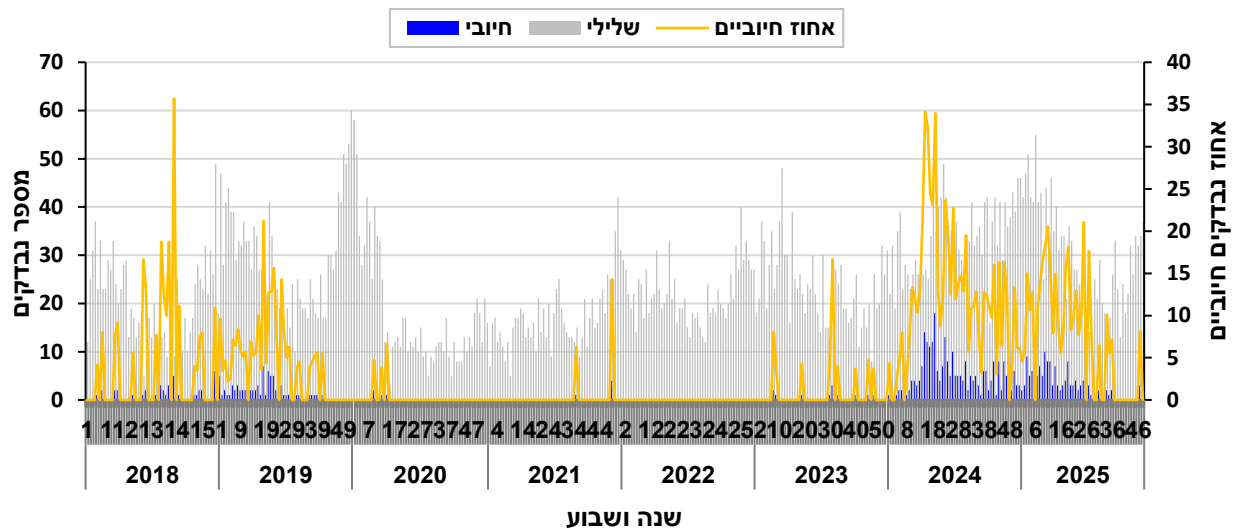


*המספרים עשויים להתעדכן רטרוספקטיבית

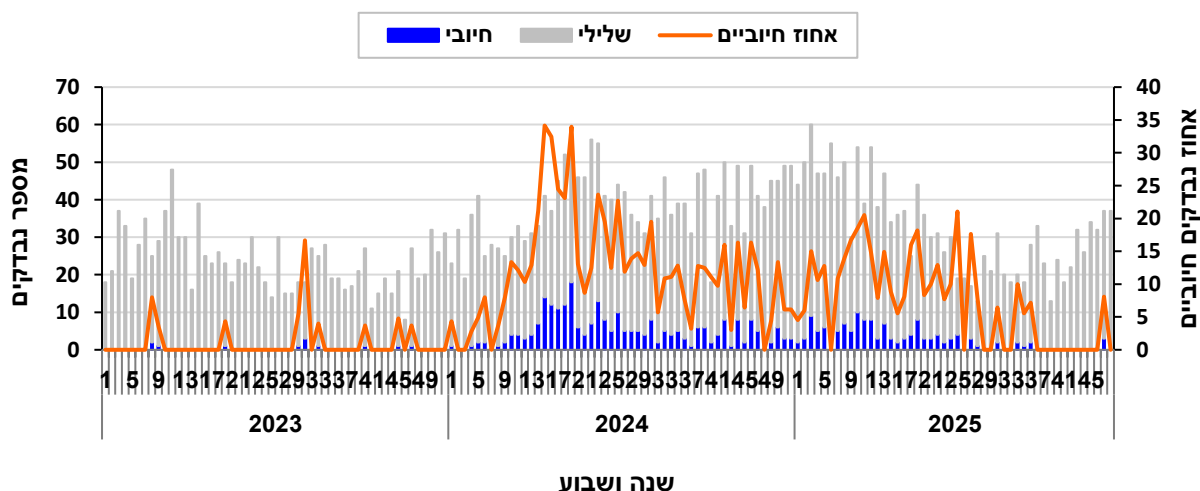
10. *Mycoplasma pneumoniae* במרכז הרפואי האוניברסיטאי הדסה, ירושלים

בתרשימים 14 ו-15 מוצגות תוצאות הבדיקות משנת 2018 ועד היום לפי שבועות אפידמיולוגיים. בשנים 2020-2023, שבהן הייתה פנדמיית הקורונה, פעילות החיידק מועטה, ספורדית או חסרה. מאז שנת 2024 זוהתה פעילות שבועית של החיידק, עד לשבוע 36/2025. בשבוע 48 לא זוהה החיידק בקרב מאושפזים.

תרשים 14. דגימות שנבדקו ל-*Mycoplasma pneumoniae* במרכז הרפואי האוניברסיטאי הדסה, ירושלים, כל הגילאים, 2018-2025, לפי שבוע אפידמיולוגי

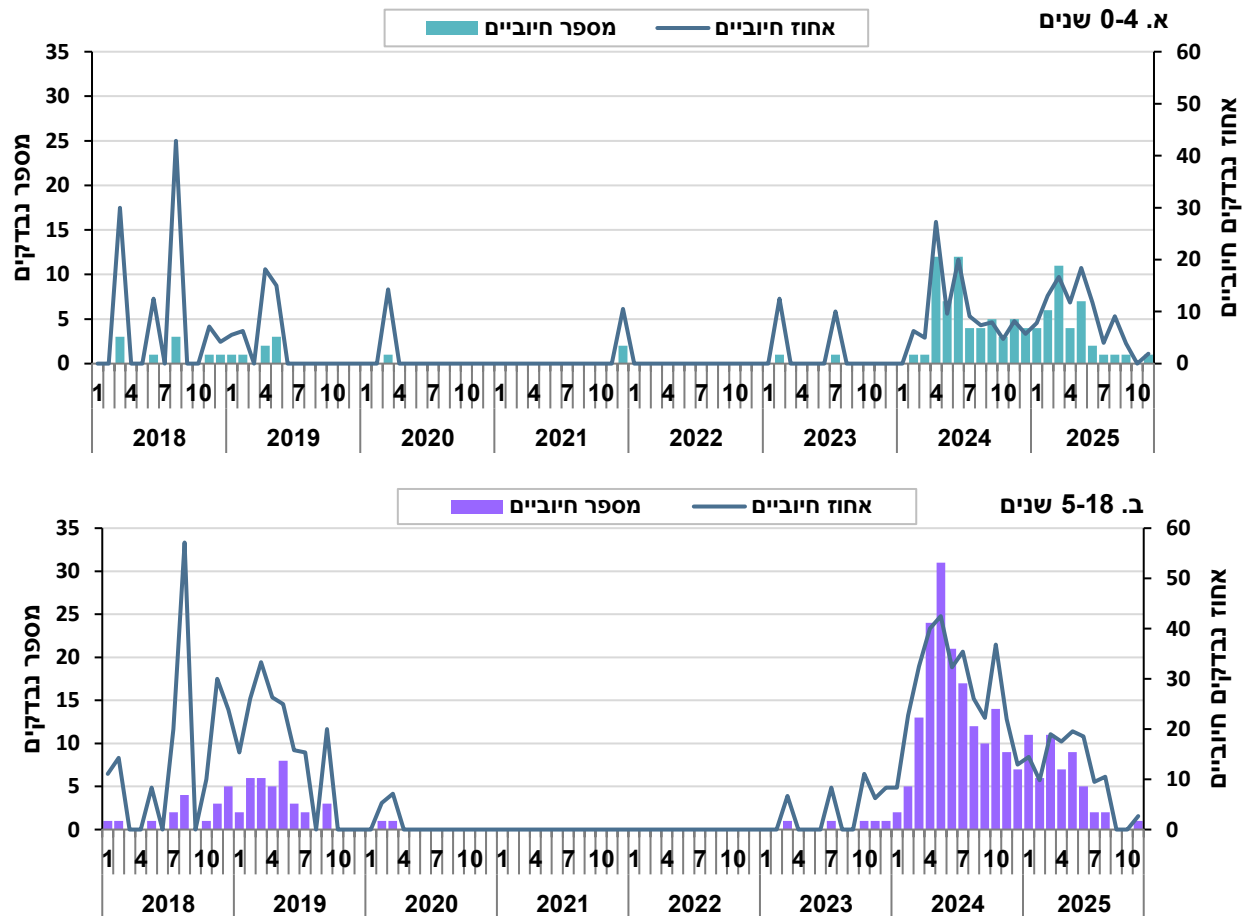


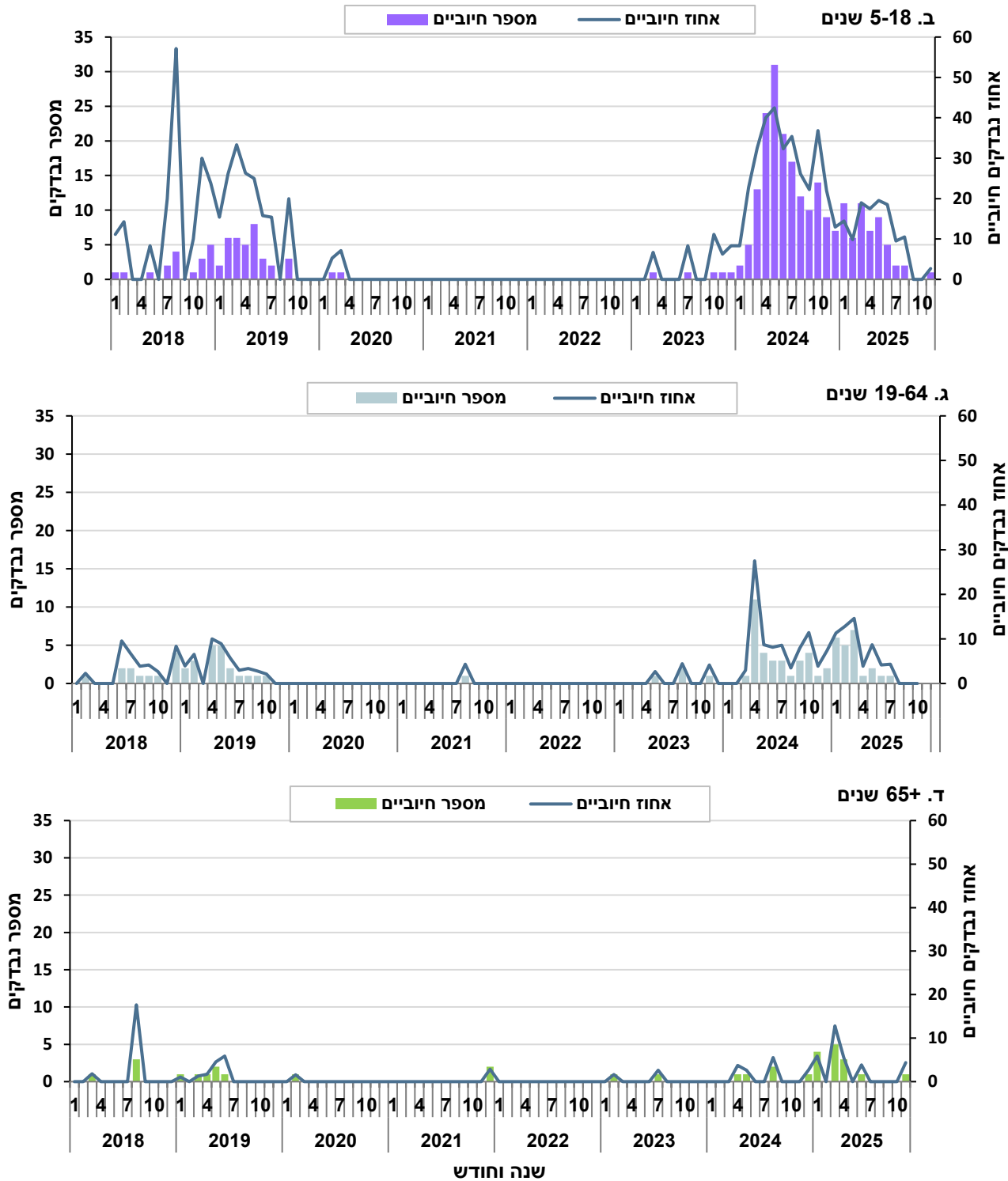
תרשים 15. דגימות שנבדקו ל-*Mycoplasma pneumoniae* במרכז הרפואי האוניברסיטאי הדסה, ירושלים, כל הגילאים, 2023-2025, לפי שבוע אפידמיולוגי



בתרשים 16 (פאנלים א'-ד') מוצגות תוצאות הבדיקות לפי קבוצות גיל וחדשים קלנדריים, משנת 2018 ועד נובמבר 2025. בגילאי 5-18 שנים זוהתה לרוב הפעילות הגבוהה ביותר, ובגילאי 65 ומעלה זוהתה לרוב הפעילות הנמוכה ביותר.

תרשים 16. דגימות שנבדקו ל-*Mycoplasma pneumoniae* במרכז הרפואי האוניברסיטאי הדסה, ירושלים, 2018-2025 לפי קבוצות גיל (שנים), לפי חודש קלנדר



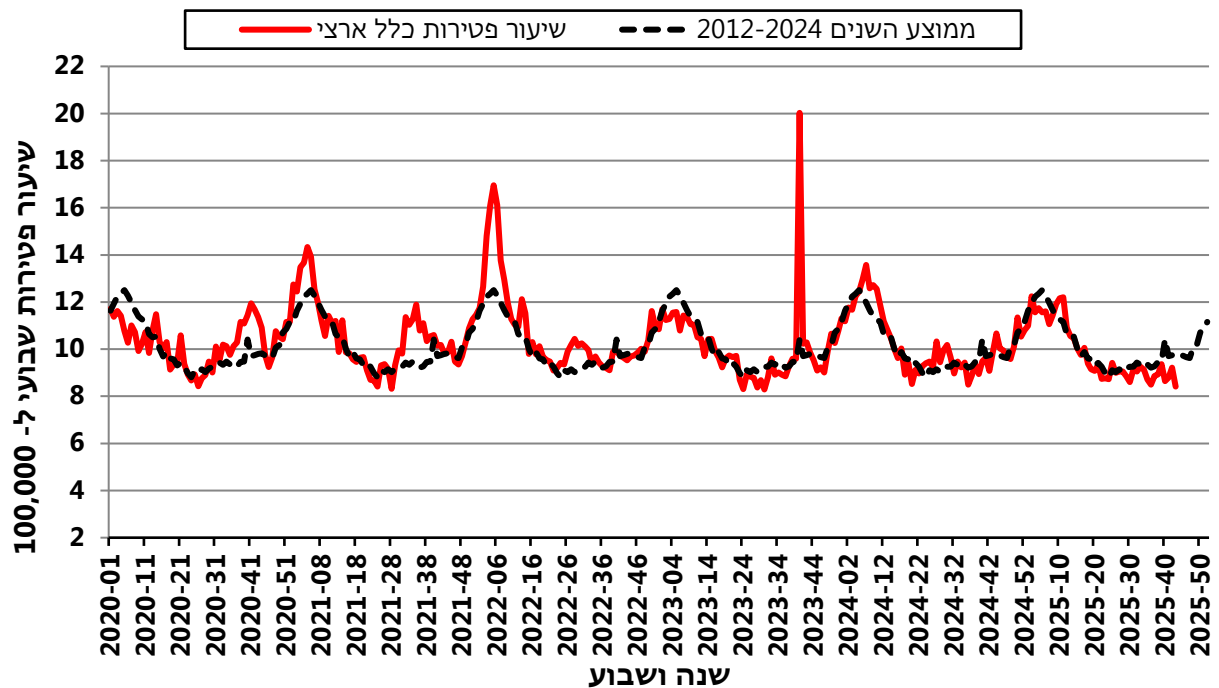


11. מצב התמותה בישראל

תמותה מכלל הסיבות (הנתונים מעודכנים לשבוע 43 המסתיים ב-25/10/2025)

נכון לשבוע 43 שהסתיים ב-25/10/2025, שיעור הפטירות מכלל הסיבות מצוי מתחת למוצע הרב-שנתי (תרשים 17).

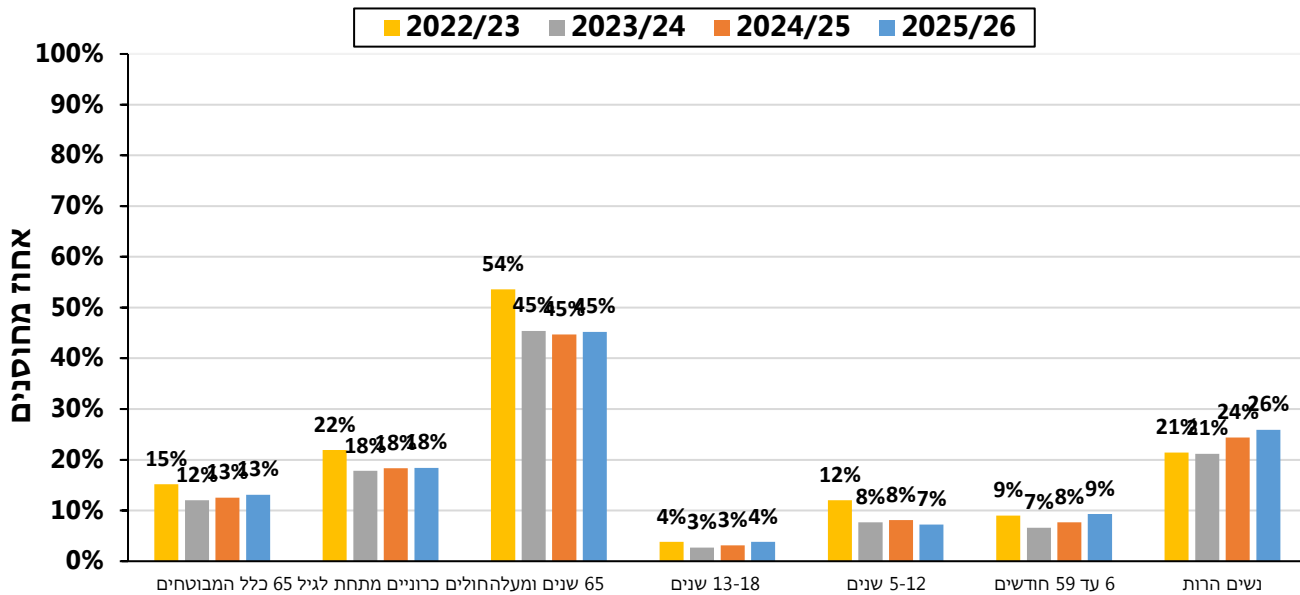
תרשים 17: שיעור פטירות כלל ארצי, 2020-2025 בהשוואה למוצע רב שנתי



12. התחסנות נגד שפעת

נכון לתאריך ה-1 בדצמבר 2025, התחסנו בקופות החולים 1,275,141 מבוטחים כנגד השפעת העונתית. בתרשים 18 מתוארת ההתחסנות בכלל קופות החולים לפי קבוצות שונות בהשוואה לתקופה מקבילה בעונות קודמות.

תרשים 18: התחסנות כנגד שפעת בכלל קופות החולים, בהשוואה לתקופה מקבילה בעונות קודמות





13. תמונת מצב בעולם - שפעת

על פי הדו"ח האחרון של ארגון הבריאות העולמי (WHO) המעודכן עד ל-26/11/2025¹, באופן גלובלי, פעילות השפעת ממשיכה לעלות, כאשר נגיפי שפעת A המשיכו להיות הדומיננטיים בכל האזורים.

חצי הכדור הצפוני

ארגון הבריאות העולמי WHO¹: פעילות השפעת נותרה נמוכה ברוב המדינות, אם כי דווח על פעילות גוברת במספר מדינות. אחוז הבדיקות החיוביות לשפעת היה מוגבר במעט מדינות במרכז אמריקה והאיים הקריביים, צפון ומרכז אפריקה, דרום מערב ומזרח אירופה, ועלה על 30% במספר קטן של מדינות במערב ומזרח אפריקה, צפון אירופה, מערב, דרום, דרום-מזרח ומזרח אסיה. עלייה בפעילות נצפתה במדינות במרכז אמריקה והאיים הקריביים, דרום אמריקה הטרופית, צפון אפריקה, אירופה, דרום, דרום-מזרח ומזרח אסיה. באזורים עם שיעורי חיוביות מוגברים, שפעת A(H1N1)pdm09 שלטה במרכז אמריקה והאיים הקריביים, צפון, מזרח ומרכז אפריקה, בעוד ששפעת A(H3N2) שלטה בכל שאר האזורים.

ארצות הברית CDC²: נכון לדו"ח האחרון שפורסם בתאריך 01/12/2025², פעילות השפעת העונתית נותרה נמוכה ברמה הלאומית אך נמצאת במגמת עלייה, בעיקר בקרב ילדים ומבוגרים צעירים. אחוז הבדיקות החיוביות לשפעת ואחוז הביקורים במרפאות-חוץ בשל מחלות נשימה וביקורים במחלקות לרפואה דחופה בשל שפעת בקרב קבוצות הגיל הפדיאטריות עלו השבוע. תזמון העלייה בפעילות דומה למספר עונות קודמות. במהלך שבוע 47, מתוך 358 וירוסי שפעת שדווחו על ידי מעבדות בריאות הציבור, 343 סווגו כשפעת A ו-15 כשפעת B. מתוך 305 וירוסי שפעת A שסווגו במהלך שבוע 47, 251 (82.3%) סווגו כשפעת A(H3N2) ו-54 (17.7%) סווגו כשפעת A(H1N1)pdm09.

שפעת עופות³: דווח על מקרה מוות אחד באדם הקשור לשפעת A(H5N5) בארצות הברית, על ידי משרד הבריאות של וושינגטון. מדובר באדם מבוגר עם מחלות רקע, שאושפז מאז תחילת נובמבר, ואשר הייתה להקת עופות מעורבת בחצר ביתו. דגימה של משרד הבריאות (Department of Health) בווינגטון זיהתה את וירוס שפעת העופות בסביבת הלהקה, מה שהופך את החשיפה לעופות



המקומיים, לסביבתם, או לעופות בר, למקור החשיפה הסביר ביותר עבור מטופל זה³. עד כה, העברה מאדם לאדם של וירוס שפעת A(H5) לא זוהתה בארצות הברית.

ה-CDC מעריך כי עד כה בעונה זו היו לפחות 1,100,000 מקרי תחלואה, 11,000 אשפוזים ו-450 מקרי מוות כתוצאה משפעת.

חצי הכדור הדרומי

ארגון הבריאות העולמי WHO¹: פעילות השפעת נותרה נמוכה ויציבה ברוב המדינות, עם שיעור בדיקות חיוביות מוגבר (מעל 10%) במדינה אחת בדרום אמריקה הטרופית ובשתי מדינות בדרום אמריקה הממוזגת. אחוז הבדיקות החיוביות עלה על 30% במדינות בודדות במזרח אפריקה ובדרום-מזרח אסיה. עלייה קטנה בפעילות נצפתה במדינה אחת בדרום אמריקה הטרופית.

14. תמונת מצב בעולם - נגיף ה-RSV

אחוז הבדיקות החיוביות לנגיף ה-RSV נותר מוגבר במספר קטן של מדינות במרכז אמריקה והאיים הקריביים, כאשר מדינה אחת דיווחה על חיוביות של למעלה מ-30%, וכן במדינות בודדות בדרום אמריקה הטרופית, במערב אפריקה ובדרום-מערב אירופה. בהשוואה לתקופת הדיווח הקודמת, החיוביות ל-RSV נותרה יציבה ברוב המדינות, עם עלייה בפעילות בשתי מדינות במרכז אמריקה והאיים הקריביים ובמדינה אחת בדרום-מערב אירופה¹.

מקורות מידע :

1. https://cdn.who.int/media/docs/default-source/influenza/influenza-updates/2025/202546_who-respiratory-virus-update_554.pdf?sfvrsn=679c009e_3&download=true
2. <https://www.cdc.gov/fluview/surveillance/2025-week-47.html>
3. <https://doh.wa.gov/newsroom/grays-harbor-county-resident-dies-complications-avian-influenza>



15. תמונת המצב בעולם – COVID-19

על פי הדו"ח האחרון של WHO המעודכן ל-16/11/2025, ברמה הגלובלית, ממצאים חיוביים לנגיף SARS-CoV-2 נותרו יציבים ברמות נמוכות, כאשר דווח על שיעור דגימות חיוביות מוגבר (<10%) במספר מדינות במרכז אמריקה והקאריביים, צפון ומזרח אירופה, ודרום אמריקה. בסלובניה דווח על שיעור דגימות חיוביות מעל 30%. הודגמו עליות בפעילות בברבדוס, אורוגוואי, נורווגיה, הולנד ואינדונזיה¹.

טבלה 8: אחוז תתי-ווריאנטים דומיננטיים במדינות שדיווחו ריצוף גנומי של SARS-CoV-2³
(על סמך הנתונים המעודכנים במאגר המידע³ נכון ל-01/12/2025*)

מדינה	מועד דיווח שנת 2025	XFG ^{&} (%)	NB.1.8.1 (%)	JN.1 ^{\$} (%)	PE.1.4 (%)	PQ [@] (%)	BA.3 [^] (%)
אנגליה	נובמבר	76	6			5	
דנמרק	נובמבר	65	21			8	
גרמניה	נובמבר	65	11			8	
ספרד	נובמבר	81	4				
ארה"ב	נובמבר	71	6				
ישראל	ספטמבר	60		10			
אוסטרליה	נובמבר	25	21		9		7

*בשל מספר הדגימות הקטן יחסית שדווח מכל מדינה, יתכן שאחוז תתי-ווריאנטים שבדגימות אינו משקף במלואו את פיזור תתי-ווריאנטים באוכלוסיית המדינה.
^{\$}כולל את כל תתי הווריאנטים השייכים ל- JN.1
[&]כולל את כל תתי הווריאנטים השייכים ל- XFG
[@]כולל את כל תתי הווריאנטים השייכים ל- PQ
[^]כולל את כל תתי הווריאנטים השייכים ל- BA.3

מקורות מידע (COVID-19):

1. [Global Respiratory Virus Activity Weekly Update N° 554\(who.int\)](https://www.who.int/news-room/feature-stories/global-respiratory-virus-activity-weekly-update-n-554)
2. <https://gisaid.org>