



**משרד  
הבריאות**  
לחיים בריאים יותר



חטיבת טכנולוגיות רפואיות, מידע ומחקר  
המרכז הלאומי לבקרת מחלות

**דו"ח ניטור מחוללי תחלואה נשימתית**

לשבוע 52 שהסתיים בתאריך 27/12/2025



## סיכום:

- ❖ שפעת: פעילות נגיפי השפעת עדיין גבוהה. נגיף השפעת הדומיננטי לעת הזו הינו A/H3N2, רובם מתת-ענף K (Subclade K). נצפתה ירידה קלה בשיעורי תחלואה דמוית-שפעת.
- ❖ RSV: עלייה בפעילות ה-RSV בקרב מאושפזים.
- ❖ SARS-CoV-2: פעילות נמוכה של נגיף SARS-CoV-2 בקרב מאושפזים.

## ניטור קליני:

### מרפאות בקהילה ("מכבי שרותי בריאות"):

- ❖ נמשכה הירידה האיטית בשיעורי הפניות הגולמיים למרפאות בשל תחלואה דמוית-שפעת.
- ❖ ללא שינוי משמעותי בשיעורי הפניות הגולמיים למרפאות בשל זיהום בדרכי נשימה עליונות ובשל דלקת ריאות.

## מעבדה:

### רשת מרפאות זקיף:

- מתוך 56 דגימות שנאספו בשבוע 52 נמצאו:
- ❖ 18 דגימות (32.1%) נמצאו חיוביות לשפעת מתת-סוג A/H3N2.
- ❖ 12 דגימות (21.4%) נמצאו חיוביות ל-RSV.

### בתי חולים כלליים:

- במהלך שבוע 52, דווחו בקרב מאושפזים בבתי חולים כלליים:
- ❖ נגיפי השפעת – 467 מקרים חיוביים חדשים לשפעת: 465 מקרים חיוביים לשפעת מסוג A ו-2 מקרים חיוביים לשפעת מסוג B (14 בתי חולים כלליים).
- ❖ RSV - 174 מקרים חיוביים חדשים (14 בתי חולים כלליים).
- ❖ SARS-CoV-2 – 13 מקרים חדשים, המהווים 0.6% מסך הדגימות שנבדקו (11 בתי חולים כלליים).

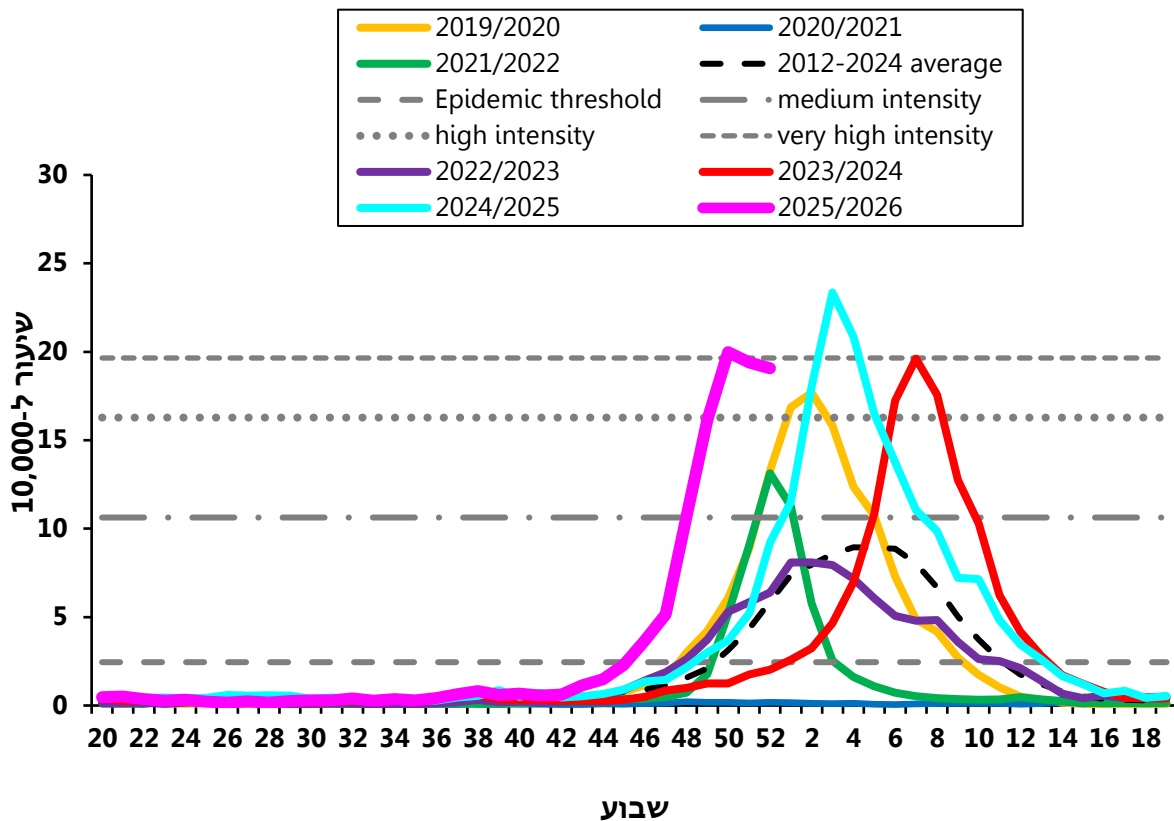
### המרכז הרפואי אוניברסיטאי הדסה, ירושלים:

- ❖ *Mycoplasma pneumoniae* – בשבוע 52 לא זוהה החידק בקרב מאושפזים.

## 1. פניות למרפאות בקהילה בשל תחלואה דמוית-שפעת (ILI)

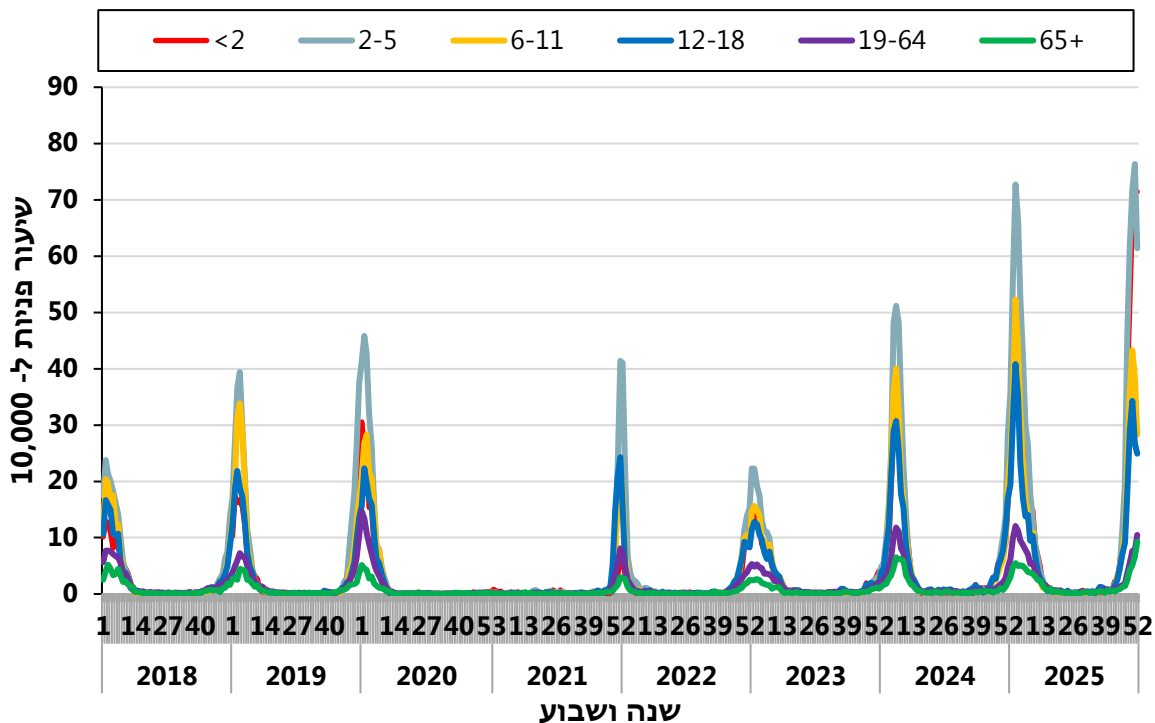
בשבוע 52, המשיכה ירידה איטית בשיעור הפניות הגולמי למרפאות "מכבי שירותי בריאות" בשל תחלואה דמוית-שפעת (תרשים 1). שיעור הפניות הגולמי עדיין בטווח סף העוצמה הגבוהה מאד (תרשים 1). בפילוח לפי קבוצות גיל, נצפתה מגמה מעורבת: ירידה בקרב פעוטות בני 5-2 שנים ובקרב ילדים ובני נוער בגילאי 6-18 שנים, המשך עלייה במבוגרים בני 19 שנים ומעלה, וללא שינוי משמעותי בקרב תינוקות בני 0-2 שנים (תרשים 2). מנתוני "שירותי בריאות כללית" עולה תמונה דומה בשיעור הפניות הגולמי, עם מגמה מעורבת בפילוח לפי קבוצות גיל, כדלהלן: המשיכה העלייה בשיעורי הפניות בקרב תינוקות בני 0-2 שנים ובקרב מבוגרים בני 19 שנים ומעלה, כאשר בקרב ילדים ונוער בני 5-18 שנים נצפתה ירידה בשיעורי הפניות.

**תרשים 1: שיעור פניות בשבוע בשל תחלואה דמוית-שפעת, 2019-2025 בהשוואה לממוצע רב-שנתי**





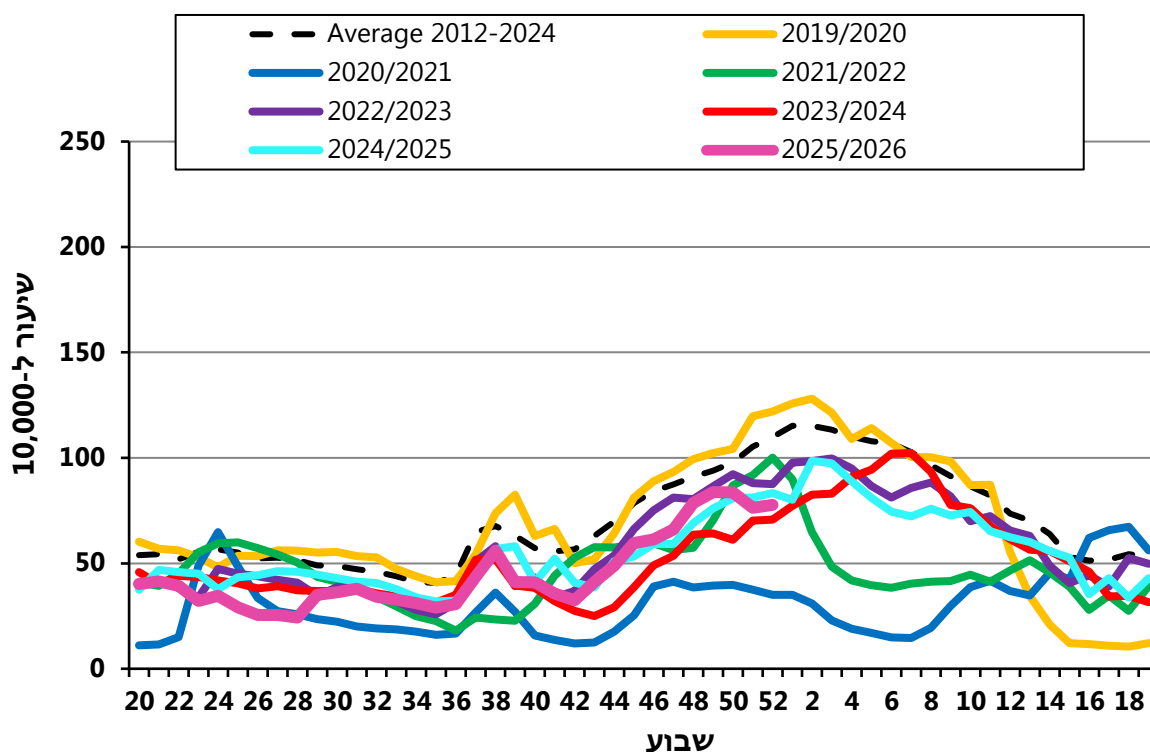
### תרשים 2: שיעור פניות לפי גיל ושנה בשל תחלואה דמוית-שפעת, 2018-2025



## 2. פניות למרפאות בקהילה בשל זיהומים בדרכי הנשימה העליונות (URI)

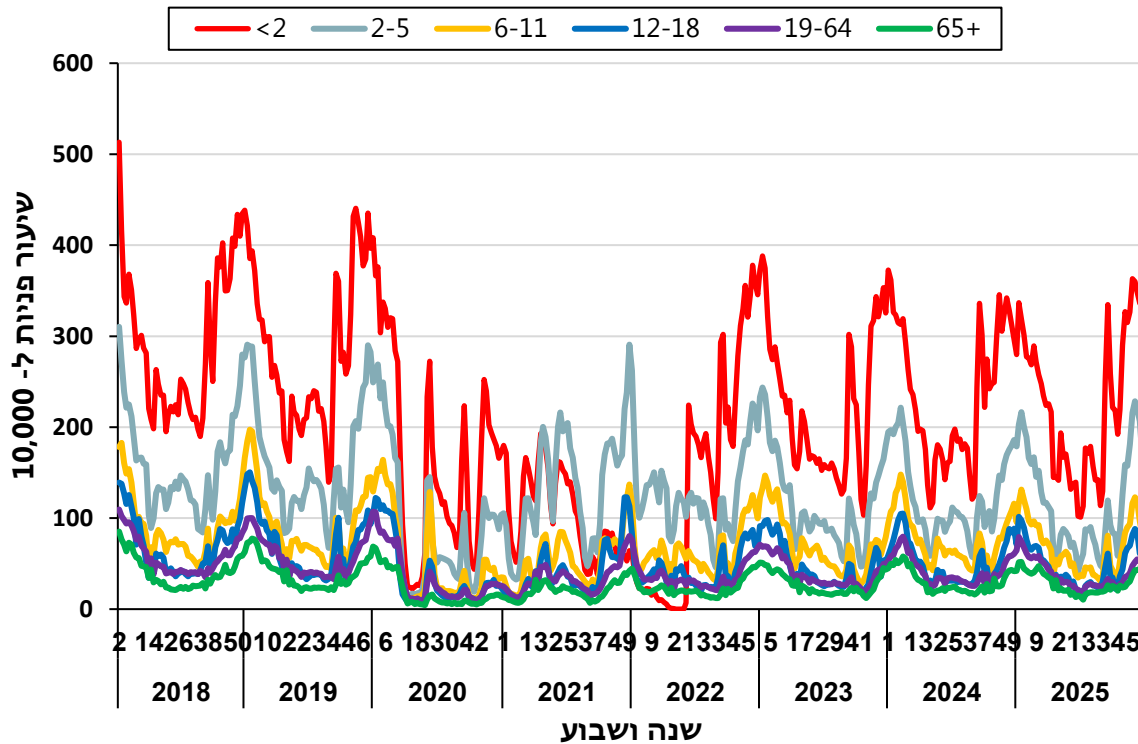
בשבוע 52, לא נצפה שינוי משמעותי בשיעור הפניות הגולמי למרפאות "מכבי שירותי בריאות" בשל זיהומים בדרכי הנשימה העליונות, בהשוואה לשבוע הקודם. שיעור זה מצוי עדיין מתחת לממוצע הרב-שנתי (תרשים 3). בפילוח לפי קבוצות גיל, נצפתה מגמה מעורבת: ירידה בשיעורי הפניות בקרב פעוטות וילדים בני 2-11 שנים, ועליה בקרב מבוגרים בני 19 שנים ומעלה. בשאר קבוצות הגיל - לא נצפה שינוי משמעותי (תרשים 4). מנתוני "שירותי בריאות כללית" נצפתה מגמה דומה בשיעור הפניות הגולמי עם מגמה מעורבת בפילוח לפי קבוצות גיל, כדלהלן: ירידה בשיעורי הפניות בקרב ילדים ונוער בני 2-18 שנים, ועליה בפעוטות מתחת לגיל שנתיים ובמבוגרים מגיל 19 ומעלה.

תרשים 3: שיעור פניות בשל זיהומים בדרכי הנשימה העליונות, 2019-2025 בהשוואה לממוצע הרב-שנתי





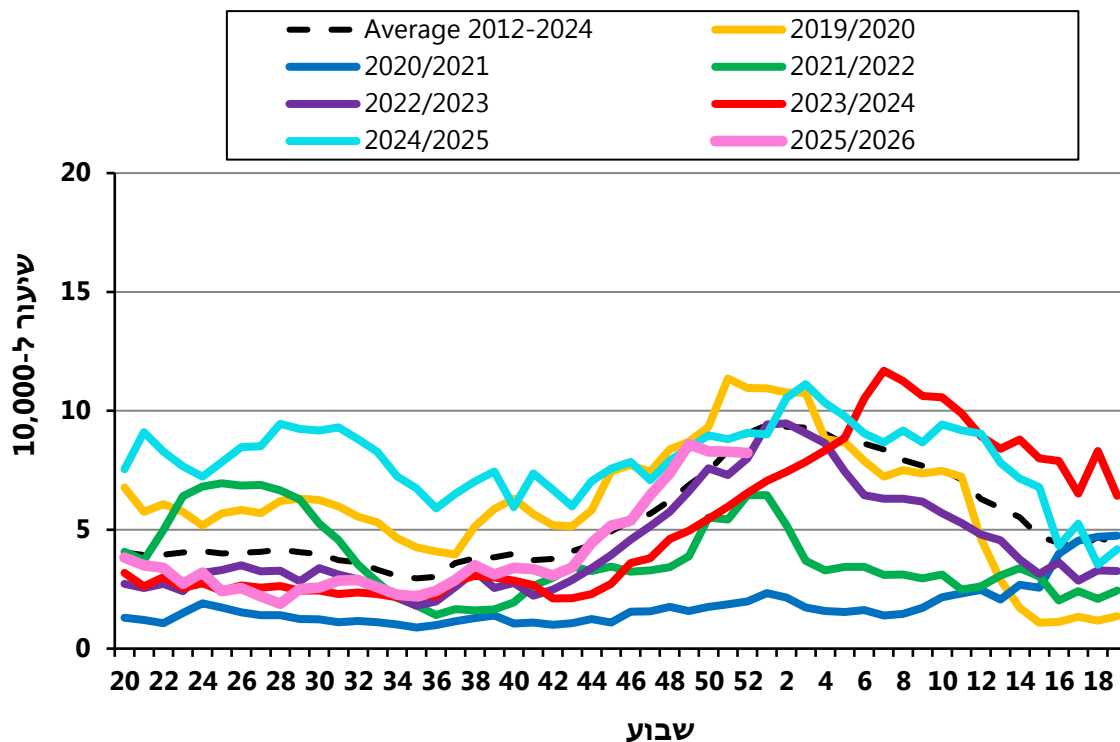
### תרשים 4: שיעור פניות לפי גיל ושנה בשל זיהומים בדרכי הנשימה העליונות, 2018-2025



### 3. פנייה למרפאות בקהילה בשל תחלואה בדלקת ריאות

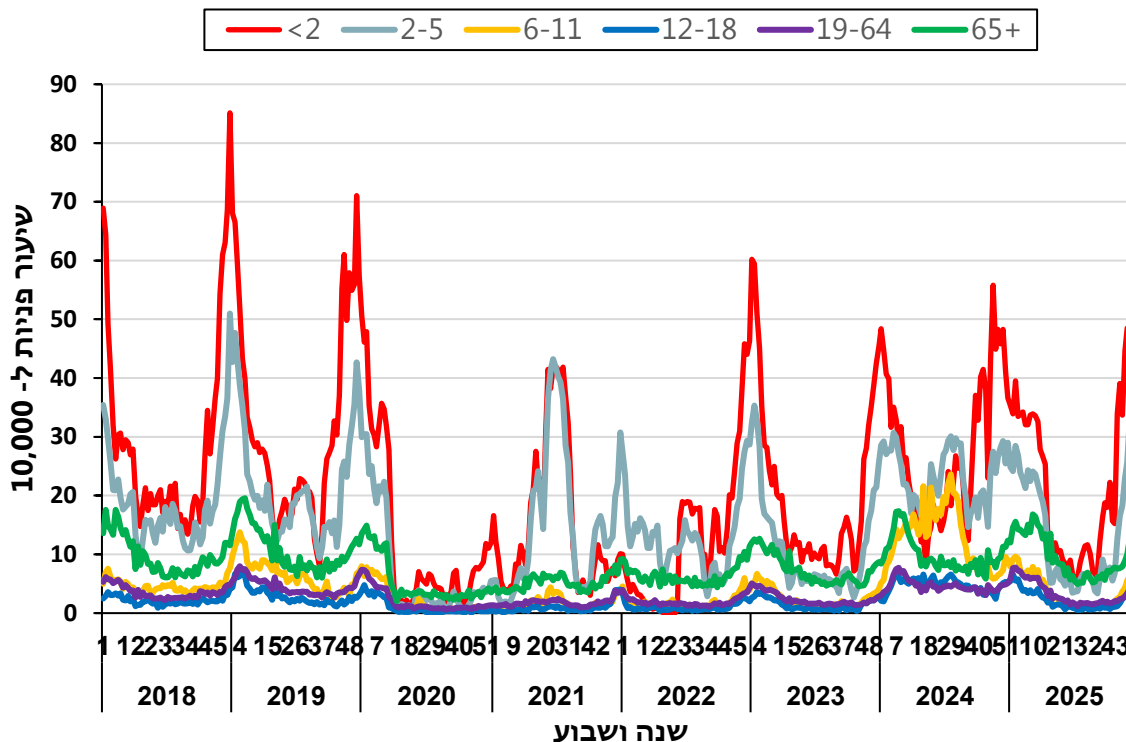
בשבוע 52, לא נצפה שינוי משמעותי בשיעור הפניות הגולמי למרפאות "מכבי שירותי בריאות" בשל דלקת ריאות ביחס לשבוע הקודם (תרשים 5). שיעור הפניות הגולמי מצוי כעת מתחת למוצע הרב-שנתי (תרשים 5). בפילוח לפי קבוצות גיל, נצפתה מגמה מעורבת: ירידה בקרב פעוטות וילדים עד גיל 11 שנים, עלייה בקרב מבוגרים בני 19 שנים ומעלה, וללא שינוי בקרב בני נוער בגילאי 12 שנים ומעלה. בשאר קבוצות הגיל - לא נצפה שינוי משמעותי (תרשים 6). מנתוני "שירותי בריאות כללית" נצפתה מגמה דומה בשיעור הפניות הגולמי עם מגמה מעורבת בפילוח לפי קבוצות גיל, כדלהלן: ירידה בשיעורי הפניות בקרב ילדים ונוער בני 2-18 שנים, ועלייה בקרב פעוטות עד גיל שנתיים ובמבוגרים בני 19 שנים ומעלה.

תרשים 5: שיעור פניות בשל דלקת ראות, שנים 2019-2025 בהשוואה למוצע רב-שנתי





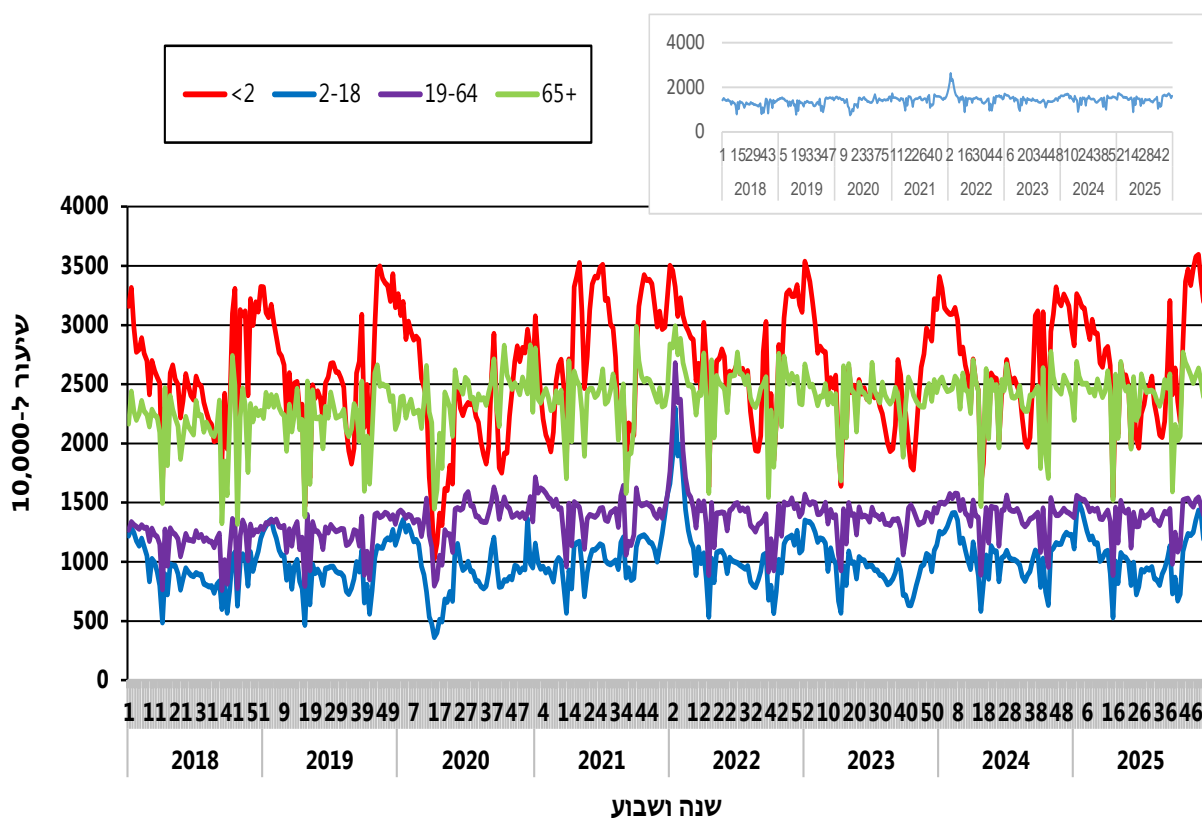
**תרשים 6: שיעור פניות לפי גיל ושנה בשל דלקת ראות, שנים 2018-2025**



#### 4. פניות למרפאות בקהילה בשל כלל האבחנות, "מכבי שירותי בריאות"

בשבוע 52, נצפתה עלייה בשיעור הפניות בשל כלל האבחנות למרפאות "מכבי שירותי בריאות" בקרב כל קבוצות הגיל (תרשים 7).

#### תרשים 7: שיעור פניות למרפאות בקהילה בשל כלל האבחנות לפי גיל, שנים 2018-2025



\*התרשים בחלון שבפינה הימנית העליונה מציג שיעור פניות גולמי למרפאות בשל כלל האבחנות, 2018-2025.



## 5. מעבדה: רשת ניטור בקהילה: מרפאות זקיף

תוצאות בדיקות המעבדה המרכזית לנגיפים עבור שבוע 52 מסוכמות בטבלאות שלהלן:

### טבלה 1. דגימות חיוביות לשפעת, RSV ול-SARS-CoV-2

נתונים מצטברים משבוע 40	שבוע 52 (21/12-27/12/25)	
672	56	מס' דגימות
255 (37.9%)	18 (32.1%)	מס' דגימות חיוביות לשפעת (%)
83 (12.3%)	12 (21.4%)	מס' דגימות חיוביות ל-RSV (%)
5 (0.7%)	0	מס' דגימות חיוביות ל-SARS-CoV-2 (%)

### טבלה 2. מס' דגימות חיוביות לשפעת/RSV לפי סוג/תת סוג

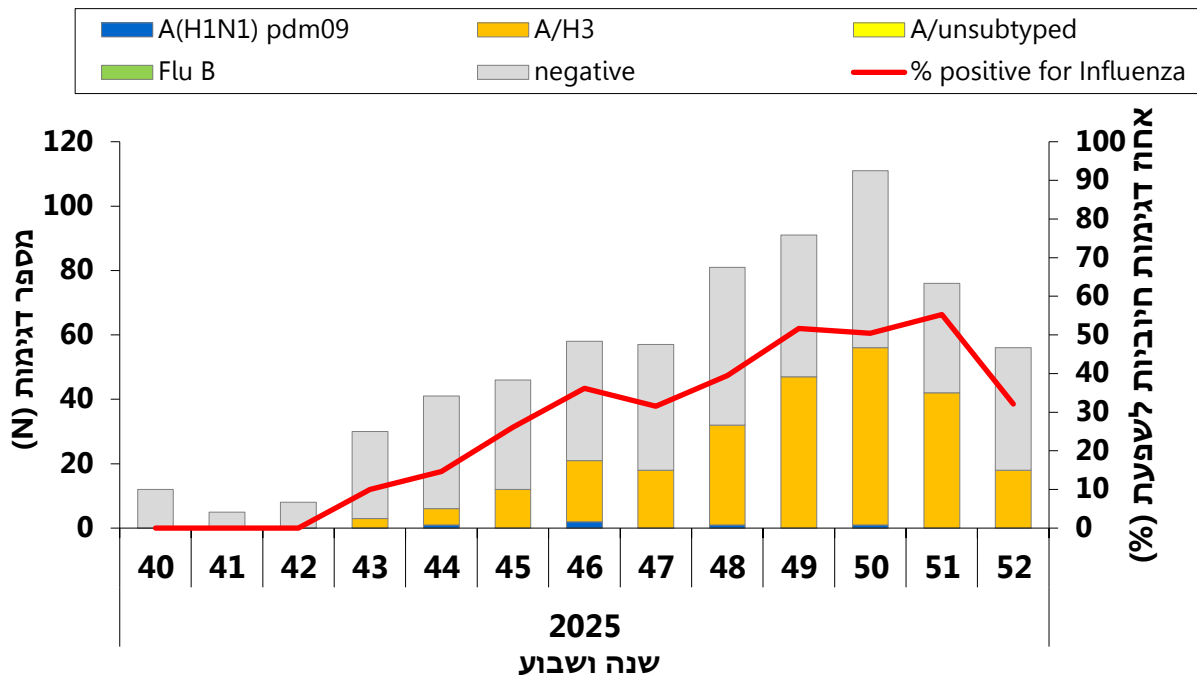
נתונים מצטברים משבוע 40	שבוע 52 (21/12-27/12/25)	סוג/תת-סוג (נגיפי שפעת/RSV)
255 (100%)	18 (100 %)	שפעת מסוג A
5 (1.9%)	0	A/(H1N1)pdm 09
0	0	*A/unsubtyped
250 (98.1%)	18 (100%)	A/H3
0	0	שפעת מסוג B
2 (2.4%)	0	RSV unsubtyped
16 (19.3%)	3 (25%)	RSV A
65 (78.3%)	9 (75%)	RSV B

\*דגימות שנמצאו חיוביות לשפעת מסוג A, אך לא ניתן לסווג לתת סוג.



**תרשים 8: בדיקות לנגיף השפעת, לפי סוג ותת-סוג, מכלל הדגימות שנאספו ע"י רשת הניטור בקהילה, 2025/2026**

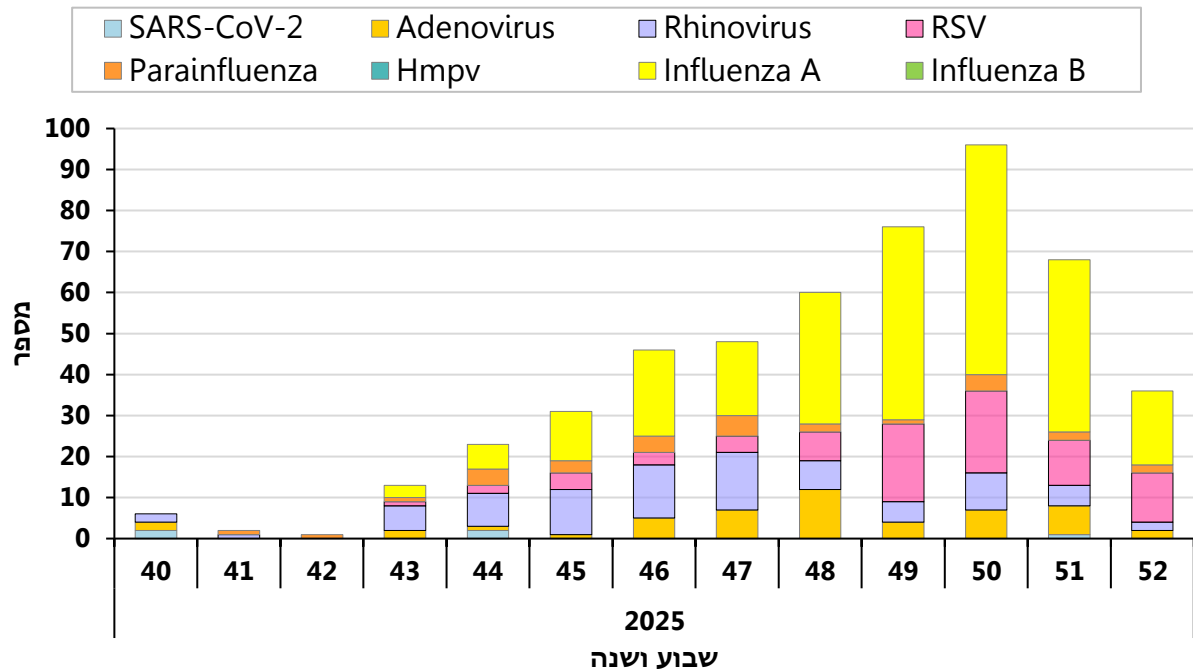
\* המספרים עשויים להתעדכן רטרוספקטיבית.





**תרשים 9: בדיקות חיוביות לנגיפי נשימה מכלל הדגימות שנאספו ע"י רשת הניטור בקהילה, 2025/2026**

\* המספרים עשויים להתעדכן טרום ספקטיבית.



## 6. מעבדה: דגימות לשפעת שנבדקו בבתי חולים הכלליים בישראל (14 בתי חולים)\*

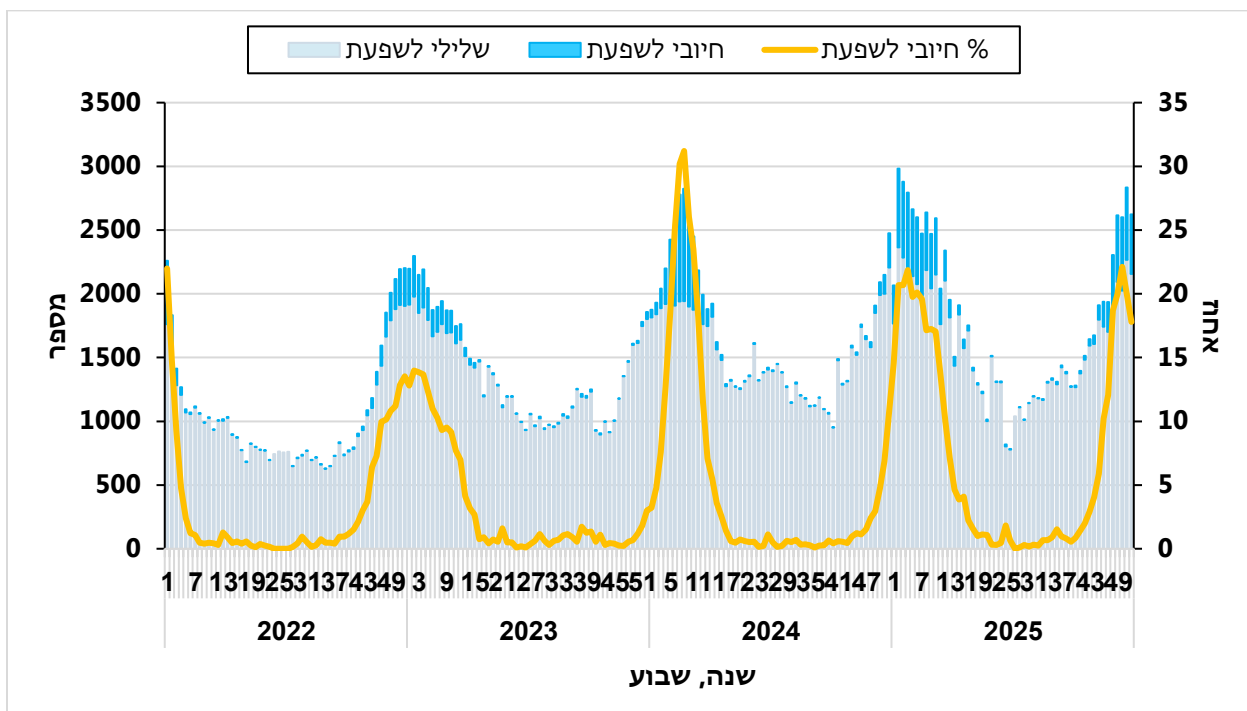
\* מערכת הניטור לתחלואה נשימתית בבתי חולים עוברת תהליך שידרוג. בשל כך, הנתונים המוצגים בדו"ח זה מתבססים על 14 בתי חולים כלליים בפריסה ארצית, שלגביהם בוצע השדרוג (ובהם כ- 60% ממיטות האישפוז מכלל בתי החולים הכלליים בישראל). עם התקדמות תהליך השדרוג, עתידים להתווסף בתי חולים נוספים.

תרשים 10 מציג את תוצאות הדגימות לנגיפי השפעת בחולים חדשים המאושפזים בבתי החולים כלליים בישראל. במהלך שבוע 52, דווחו 467 מקרים חדשים חיוביים לנגיף שפעת: 465 נמצאו חיוביים לשפעת מסוג A ו-2 מקרים חיוביים לשפעת מסוג B (תרשים 10).

**אפיון מולקולרי של שפעת A:** על סמך נתוני המעבדה לנגיפים של מרכז רפואי הדסה והמעבדה המרכזית לנגיפים, תת-הזן הדומיננטי שזוהה עד כה הוא A/H3N2. על סמך ריצוף גנומי, שבוצע במעבדה המרכזית לנגיפים של משרד הבריאות, על מדגם דגימות חיוביות לנגיף השפעת A/H3N2, רוב הנגיפים שרוצפו שייכים לתת-ענף K (Suclade K).

## תרשים 10: מקרים חיוביים לנגיפי השפעת במאושפזים בבתי חולים כלליים, 2022-2025

\*המספרים עשויים להתעדכן רטרוספקטיבית.





**טבלה 3. מאושפזים מאומתים לשפעת לפי מחלקות ( 14 בתי חולים כלליים) בשבוע 52, 2025**

קטגוריה	מקרי שפעת חדשים עדכון לשבוע 52	% מסה"כ (שבוע 52)	מחלקה בזמן הדגימה	מקרי שפעת חדשים עדכון לשבוע 52	% מהקטגוריה (שבוע 52)
מבוגרים	315	67.5%	פנימית	301	95.6%
			טיפול נמרץ- מבוגרים	11	3.5%
			טיפול מוגבר- מבוגרים	2	0.6%
			אונקולוגיה- מבוגרים	1	0.3%
ילדים	133	28.5%	ילדים	125	94.0%
			טיפול נמרץ- ילדים	5	3.8%
			אונקולוגיה- ילדים	3	2.3%
נשים הרות	19	4.1%	יולדות	13	68.4%
			הריון בסיכון	6	31.6%
לא ידוע	0	0.0%	מחלקה לא דווחה	0	
סה"כ	467	100.0%	סה"כ	467	



טבלה 4. מאושפזים מאומתים לשפעת לפי מחלקות (14 בתי חולים כלליים) במצטבר משבוע 36/2025 עד לשבוע 52/2025

קטגוריה	סה"כ מקרים חיוביים לשפעת מצטבר עד לשבוע 52	מחלקה בזמן הדגימה	% מסה"כ	% מהקטגוריה
מבוגרים	2,021	פנימית טיפול נמרץ- מבוגרים טיפול מוגבר- מבוגרים אונקולוגיה- מבוגרים	60.6%	94.6% 3.4% 1.4% 0.6%
ילדים	1,204	ילדים טיפול נמרץ- ילדים אונקולוגיה- ילדים	36.1%	91.9% 4.7% 3.5%
נשים הרות	109	יולדות הריון בסיכון	3.3%	58.7% 41.3%
לא ידוע	0	מחלקה לא דווחה	0.0%	0
סה"כ	3,334	סה"כ	100.0%	3334



טבלה 5. מקרי פטירה במאושפזים עם אימות מעבדתי לנגיף שפעת לפי קבוצות גיל, עונת 2025/2026 (שבועות 36/2025-51/2025) (14 בתי חולים כלליים)

קבוצות גיל (שנים)	נפטרים תוך 30 יום (מספר)	חיוביים לנגיף שפעת (מספר)	תמותה תוך 30 יום (%)
0-1	0	445	0.00
2-4	0	316	0.00
5-12	0	257	0.00
13-18	0	147	0.00
19-34	1	242	0.41
35-49	1	134	0.75
50-64	5	239	2.09
+65	89	1310	6.79
לא ידוע	0	244	0.00
<b>סה"כ</b>	<b>96</b>	<b>3,334</b>	<b>2.88</b>
65-74	17	466	3.65
75-84	30	538	5.58
+85	42	306	13.73
<b>סה"כ +65</b>	<b>89</b>	<b>1,310</b>	<b>6.79</b>

בטבלה 5 ניתן לראות מספר מקרי פטירה שאירעו תוך 30 יום מיום האימות המעבדתי לשפעת. מספר מקרי פטירה בקרב מאושפזים המאומתים לשפעת מ-14 בתי חולים כלליים בישראל בשבועות 36/2025 עד שבוע 52/2025 עמד על 96 מקרים. אחוזי הפטירה הגבוהים ביותר היו במבוגרים בני 65 ומעלה. לא ידוע האם שפעת הייתה סיבת התמותה העיקרית במאושפזים אלה או לא.

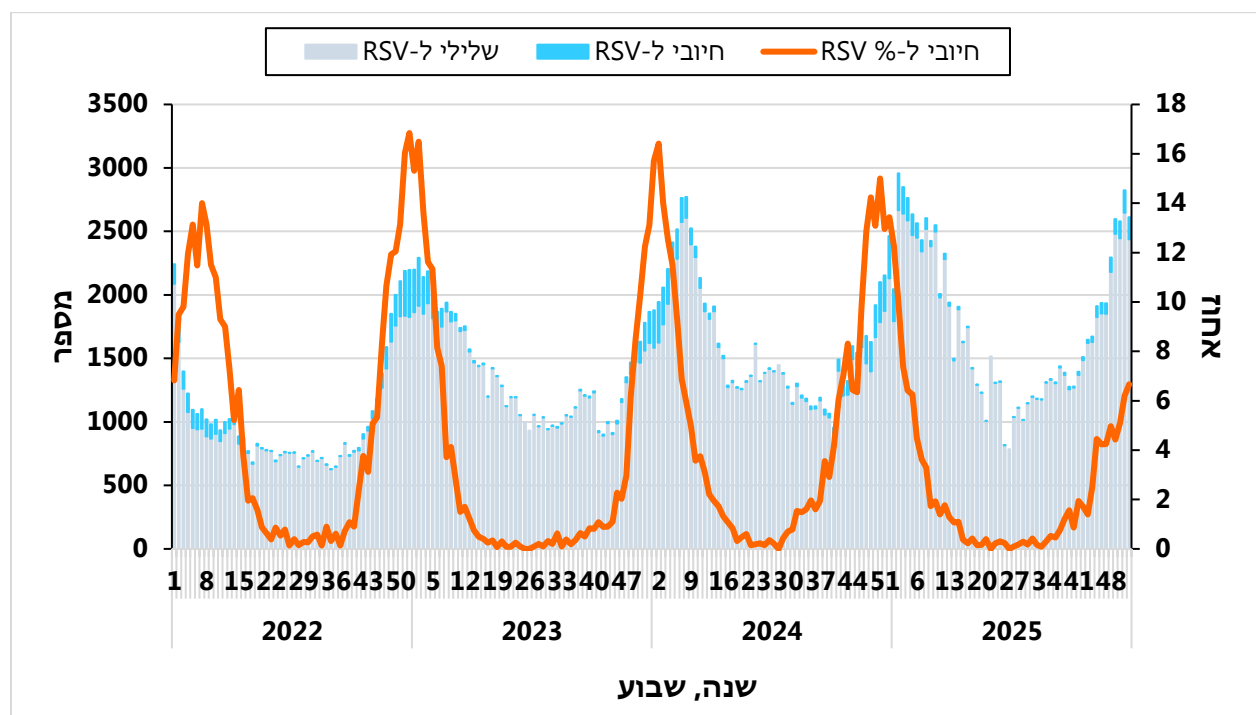
בטבלה 5 לא נכללים מקרי פטירה שהתרחשו בחולים שלא התאשפזו (כדוגמת חולים שנפטרו במחלקות מיון או מחוץ לבית החולים). כמו כן, לא נכללים בטבלה 5, מקרי תמותה שאירעו במאושפזים בבתי חולים כלליים שאינם נכללים במעקב זה.

## 7. מעבדה: דגימות ל-RSV שנבדקו בבתי חולים הכלליים בישראל (14 בתי חולים)\*

\* מערכת הניטור לתחלואה נשימתית בבתי חולים עוברת תהליך שידרוג. בשל כך, הנתונים המוצגים בדו"ח זה מתבססים על 14 בתי חולים כלליים בפריסה ארצית, שלגביהם בוצע השדרוג (ובהם כ- 60% ממיטות האישפוז מכלל בתי החולים הכלליים בישראל). עם התקדמות תהליך השדרוג, עתידים להתווסף בתי חולים נוספים.

תרשים 11 מציג את תוצאות הדגימות לנגיף ה-RSV בחולים חדשים המאושפזים בבתי החולים הכלליים בישראל. במהלך שבוע 52, דווחו 174 מקרים חיוביים ל-RSV בקרב מאושפזים בבתי חולים (תרשים 11).

### תרשים 11: מקרים חיוביים לנגיפי RSV במאושפזים בבתי חולים כלליים, 2022-2025



\* המספרים עשויים להתעדכן רטרוספקטיבית.



טבלה 6. מאושפזים מאומתים ל-RSV לפי מחלקות (14 בתי חולים כלליים) בשבוע 52, 2025

קטגוריה	RSV מקרי חדשים עדכון לשבוע 52	% מסה"כ (שבוע 52)	מחלקה בזמן הדגימה	RSV מקרי חדשים עדכון לשבוע 52	% מהקטגוריה (שבוע 52)
מבוגרים	64	36.8%	פנימית	57	89.1%
			טיפול נמרץ- מבוגרים	4	6.3%
			טיפול מוגבר- מבוגרים	3	4.7%
			אונקולוגיה- מבוגרים	0	0.0%
ילדים	106	60.9%	ילדים	92	86.8%
			טיפול נמרץ- ילדים	12	11.3%
			אונקולוגיה- ילדים	2	1.9%
נשים הרות	4	2.3%	יולדות	3	75.0%
			הריון בסיכון	1	25.0%
לא ידוע	0	0.0%	מחלקה לא דווחה	0	
סה"כ	174	100%	סה"כ	174	

טבלה 7. מאושפזים מאומתים ל-RSV לפי מחלקות (14 בתי חולים כלליים) במצטר משבוע 36/2025 עד לשבוע 52/2025

קטגוריה	סה"כ מקרים RSV עד מצטר עד לשבוע 52	% מסה"כ	מחלקה בזמן הדגימה	סה"כ מקרים RSV עד מצטר עד לשבוע 52	% מהקטגוריה
מבוגרים	313	27.4%	פנימית	285	91.1%
			טיפול נמרץ- מבוגרים	16	5.1%
			טיפול מוגבר- מבוגרים	7	2.2%
			אונקולוגיה- מבוגרים	5	1.6%
ילדים	821	71.9%	ילדים	748	91.1%
			טיפול נמרץ- ילדים	65	7.9%
			אונקולוגיה- ילדים	8	1.0%
נשים הרות	8	0.7%	יולדות	5	62.5%
			הריון בסיכון	3	37.5%
לא ידוע	0	0.0%	מחלקה לא דווחה	0	
סה"כ	1,142	100.0%	סה"כ	1,142	



**טבלה 8. מקרי פטירה במאושפזים עם אימות מעבדתי לנגיף RSV לפי קבוצות גיל (שבועות 51/2025-36/2025 מ-14 בתי חולים כלליים)**

קבוצות גיל (שנים)	נפטרים תוך 30 יום (מספר)	RSV חיוביים ל- (מספר)	תמותה תוך 30 יום (%)
0	0	365	0.00
1	1	252	0.40
2-4	0	123	0.00
5-12	0	21	0.00
13-18	0	5	0.00
19-34	0	33	0.00
35-49	0	9	0.00
50-59	0	20	0.00
60+	16	225	7.11
לא ידוע	0	89	0.00
<b>סה"כ</b>	<b>17</b>	<b>1,142</b>	<b>1.49</b>
60-69	1	28	3.57
70-79	6	93	6.45
+80	9	92	9.78
<b>סה"כ +60</b>	<b>16</b>	<b>213</b>	<b>7.51</b>

בטבלה 8 ניתן לראות מספר מקרי פטירה שאירעו תוך 30 יום מיום האימות המעבדתי ל-RSV בקרב מאושפזים המאומתים ל-RSV מ-14 בתי חולים כלליים בישראל. המספר הכולל של מקרי פטירה בקרב מאושפזים המאומתים ל-RSV בשבועות 36/2025 עד שבוע 52/2025 עמד על 17 מקרים. אחוזי הפטירה הגבוהים ביותר היו בקשישים בני 60 שנה ומעלה.

לא ידוע האם RSV היה הגורם העיקרי לתמותה העיקרית במאושפזים אלה או לא.

בטבלה 8 לא נכללים מקרי פטירה שהתרחשו בחולים שלא התאשפזו (כדוגמת חולים שנפטרו במחלקות מיון או מחוץ לבית החולים). כמו כן, לא נכללים בטבלה 8, מקרי תמותה שאירעו במאושפזים בבתי חולים כלליים שאינם נכללים במעקב זה.

## 8. מאושפזים עם דגימות חיוביות ל-SARS-CoV-2 בבתי חולים כלליים בישראל (11)

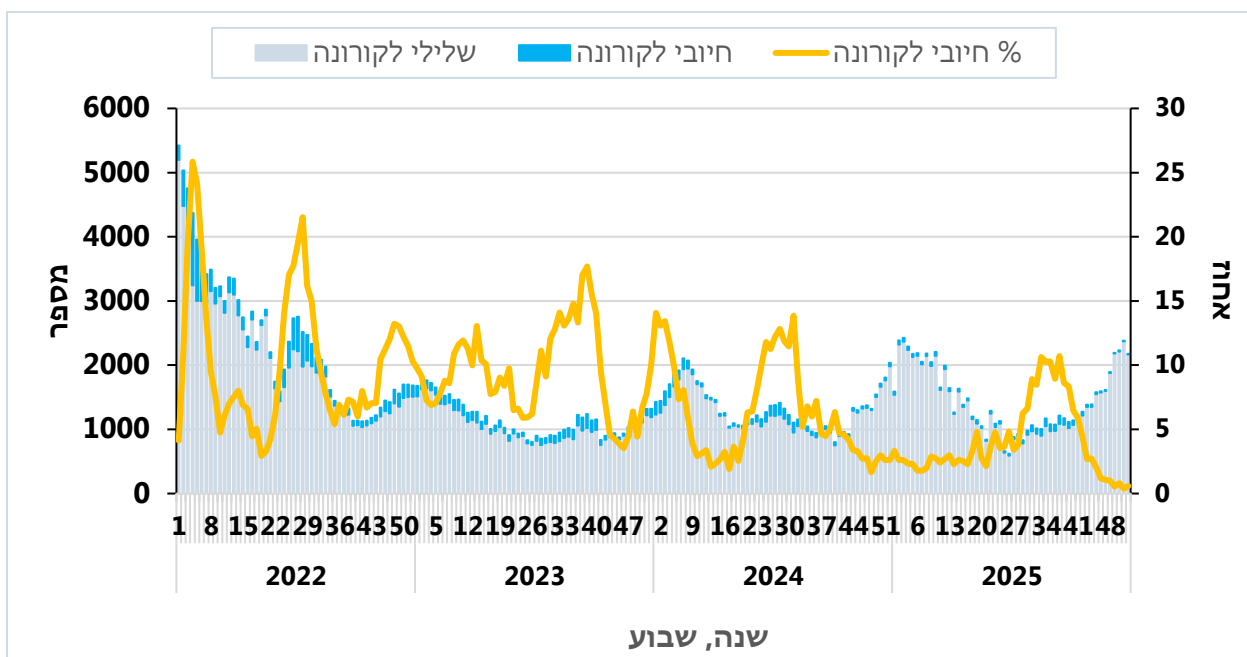
### (בתי חולים\*)

\*בשל שדרוג מערכת הניטור לתחלואה נשימתית בבתי חולים, הנתונים המוצגים בתרשים מתבססים על 11 בתי חולים כלליים בפריסה ארצית (ובהם כ- 40% ממיטות האישפוח מכלל בתי החולים הכלליים בישראל).

תרשים 12 מתאר את מספר ואחוז המקרים החדשים לשבוע עם דגימות חיוביות ל-SARS-CoV-2 בבתי חולים כלליים.

בשבוע 52 דווחו 13 מקרים חדשים המהווים 0.6% מכלל המאושפזים בבתי החולים המנוטרים.

### תרשים 12: מספר המאושפזים החדשים החיוביים ל-SARS-CoV-2 בבתי חולים כלליים, 2022-2025



\* המספרים עשויים להתעדכן רטרוספקטיבית.

## 9. מעבדה: דגימות חיוביות לנגיפי נשימה שדווחו מבתי חולים כלליים בישראל 14)

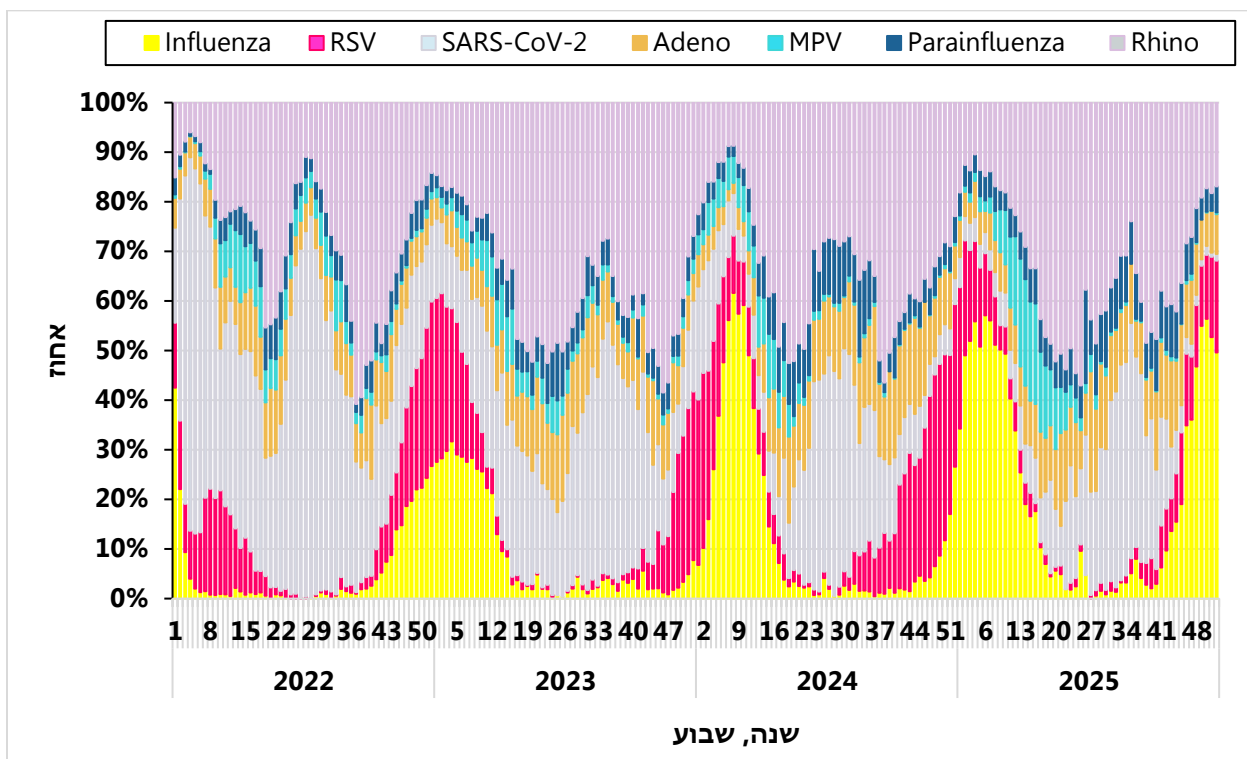
### בתי חולים\*

\*מערכת הניטור לתחלואה נשימתית בבתי חולים עוברת תהליך שידרוג. בשל כך, הנתונים המוצגים בדו"ח זה מתבססים על 14 בתי חולים כלליים בפריסה ארצית, שלגביהם בוצע השדרוג (ובהם כ- 60% ממיטות האישפוז מכלל בתי החולים הכלליים בישראל). עם התקדמות תהליך השדרוג, עתידים להתווסף בתי חולים נוספים.

הנגיפים הנפוצים בקרב חולים מאושפזים בשבוע 52 היו נגיפי השפעת.

## 2022-2025: אחוז יחסי של מקרים חיוביים לנגיפי נשימה בקרב מאושפזים בבתי חולים כלליים, -2022

\*המספרים עשויים להתעדכן רטרוספקטיבית

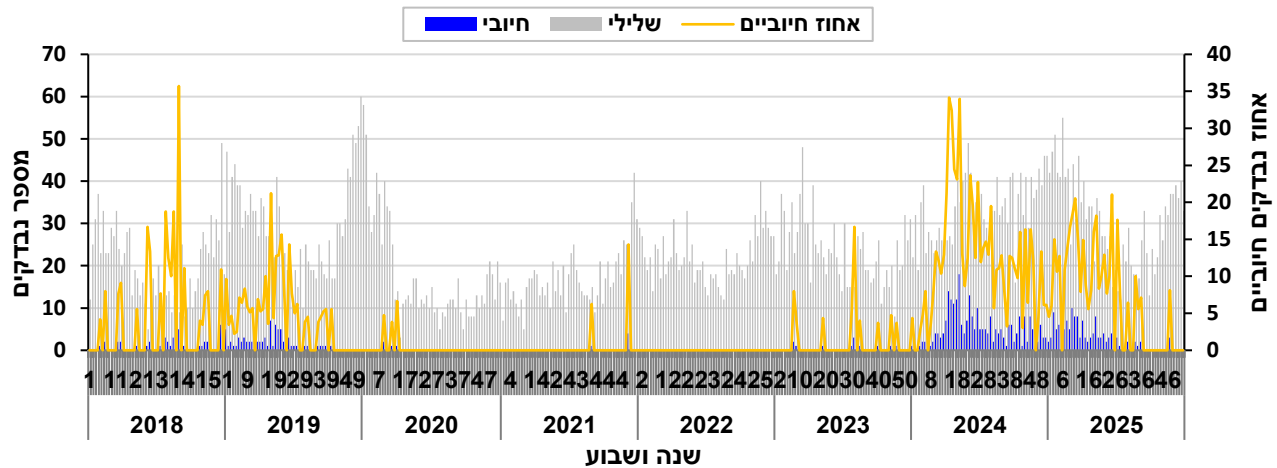




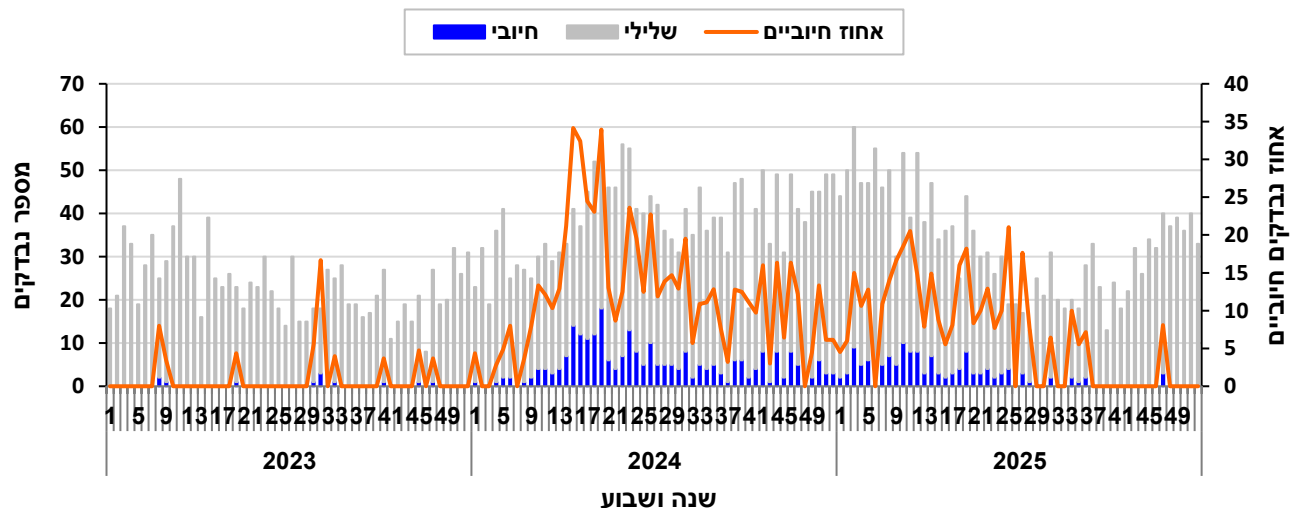
## 10. *Mycoplasma pneumoniae* במרכז הרפואי האוניברסיטאי הדסה, ירושלים

בתרשימים 14 ו-15 מוצגות תוצאות הבדיקות משנת 2018 ועד היום לפי שבועות אפידמיולוגיים. בשנים 2020-2023, שבהן הייתה פנדמיית הקורונה, פעילות החיידק מועטה, ספורדית או חסרה. מאז שנת 2024 זוהתה פעילות שבועית של החיידק, עד לשבוע 36/2025. בשבוע 52 לא זוהה החיידק בקרב מאושפזים.

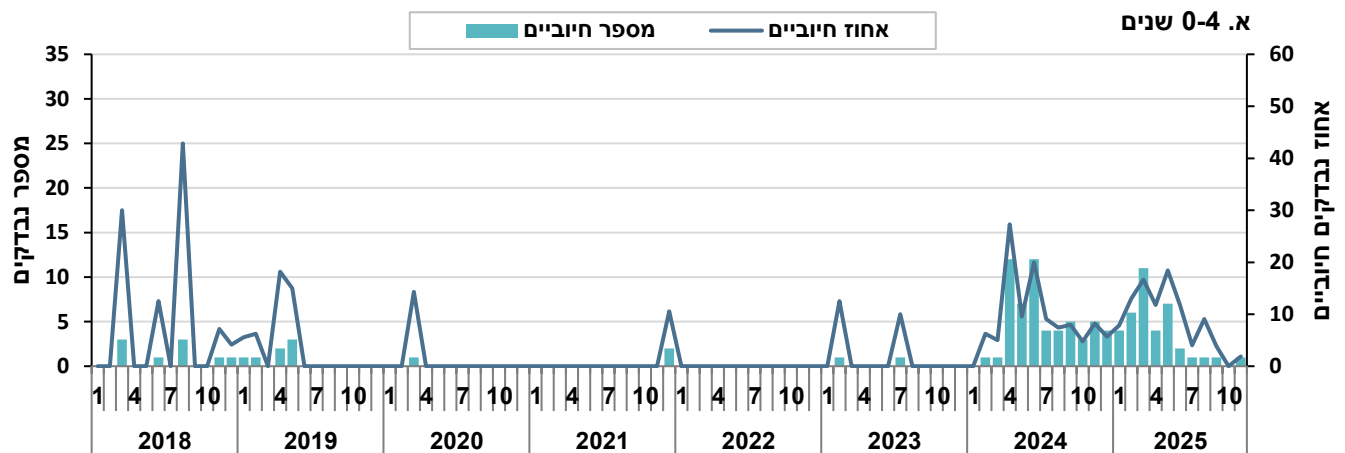
תרשים 14. דגימות שנבדקו ל-*Mycoplasma pneumoniae* במרכז הרפואי האוניברסיטאי הדסה, ירושלים, כל הגילאים, 2018-2025, לפי שבוע אפידמיולוגי

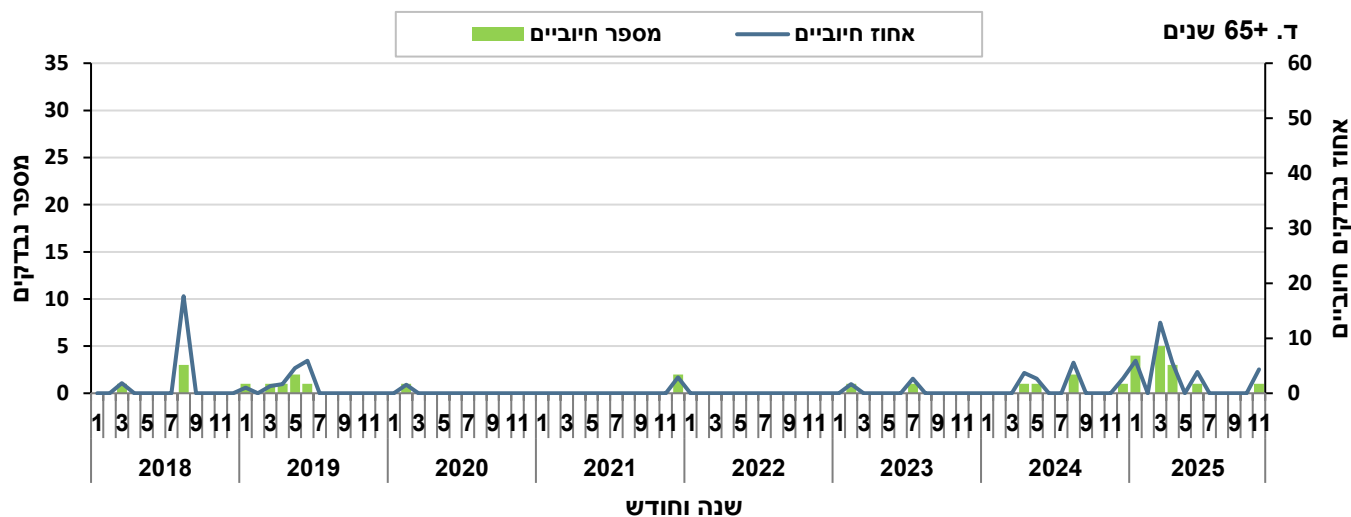
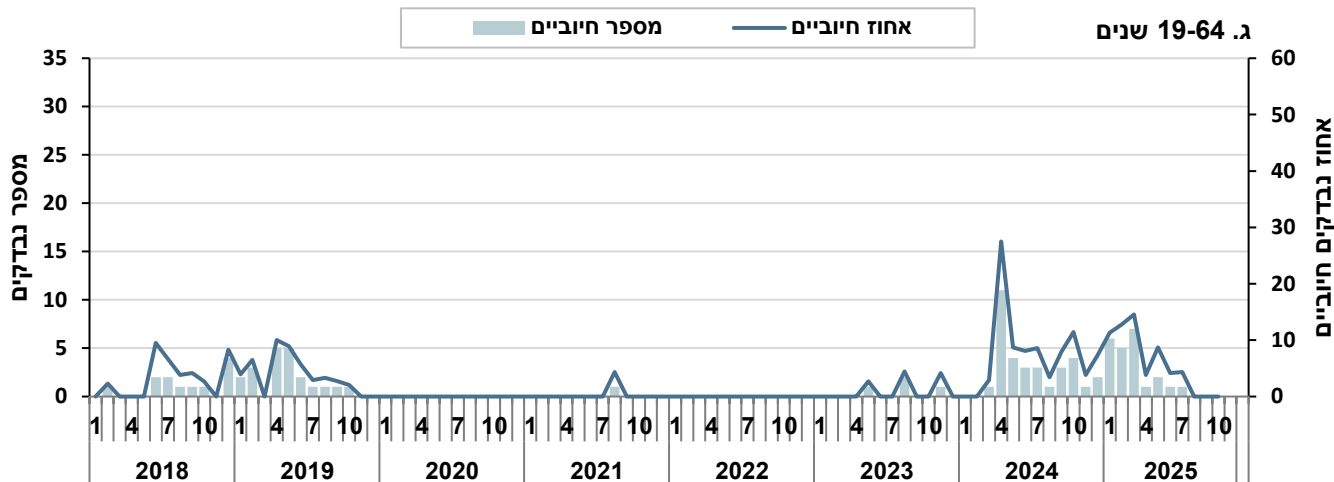
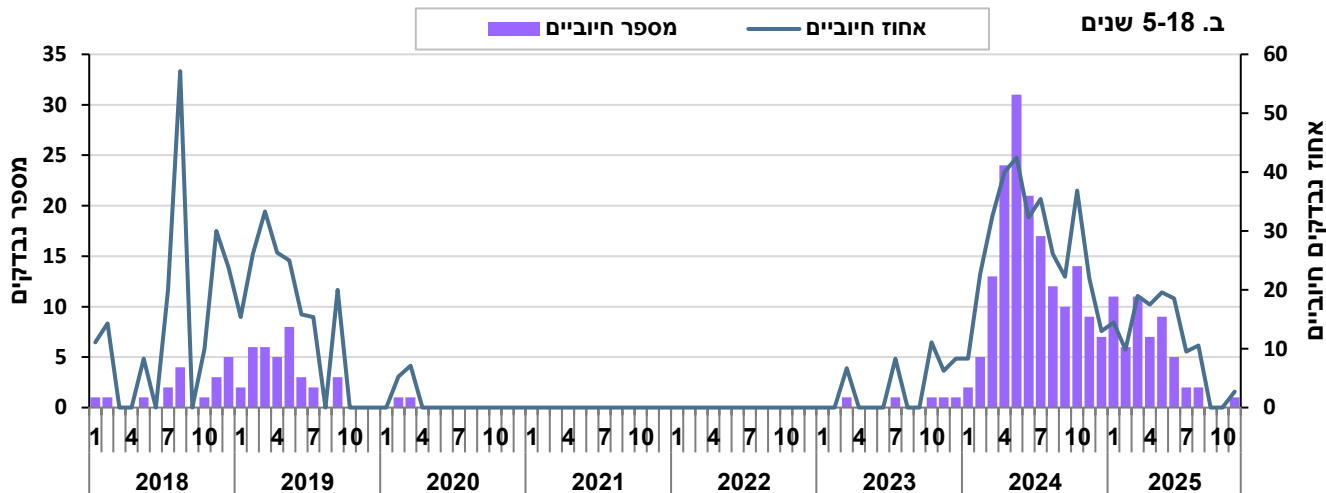


תרשים 15. דגימות שנבדקו ל-*Mycoplasma pneumoniae* במרכז הרפואי האוניברסיטאי הדסה, ירושלים, כל הגילאים, 2023-2025, לפי שבוע אפידמיולוגי



בתרשים 16 (פאנלים א'-ד') מוצגות תוצאות הבדיקות לפי קבוצות גיל וחודשים קלנדריים, משנת 2018 ועד נובמבר 2025. בגילאי 5-18 שנים זוהתה לרוב הפעילות הגבוהה ביותר, ובגילאי 65 ומעלה זוהתה לרוב הפעילות הנמוכה ביותר. תרשים 16. דגימות שנבדקו ל-*Mycoplasma pneumoniae* במרכז הרפואי האוניברסיטאי הדסה, ירושלים, 2018-2025 לפי קבוצות גיל (שנים), לפי חודש קלנדרי



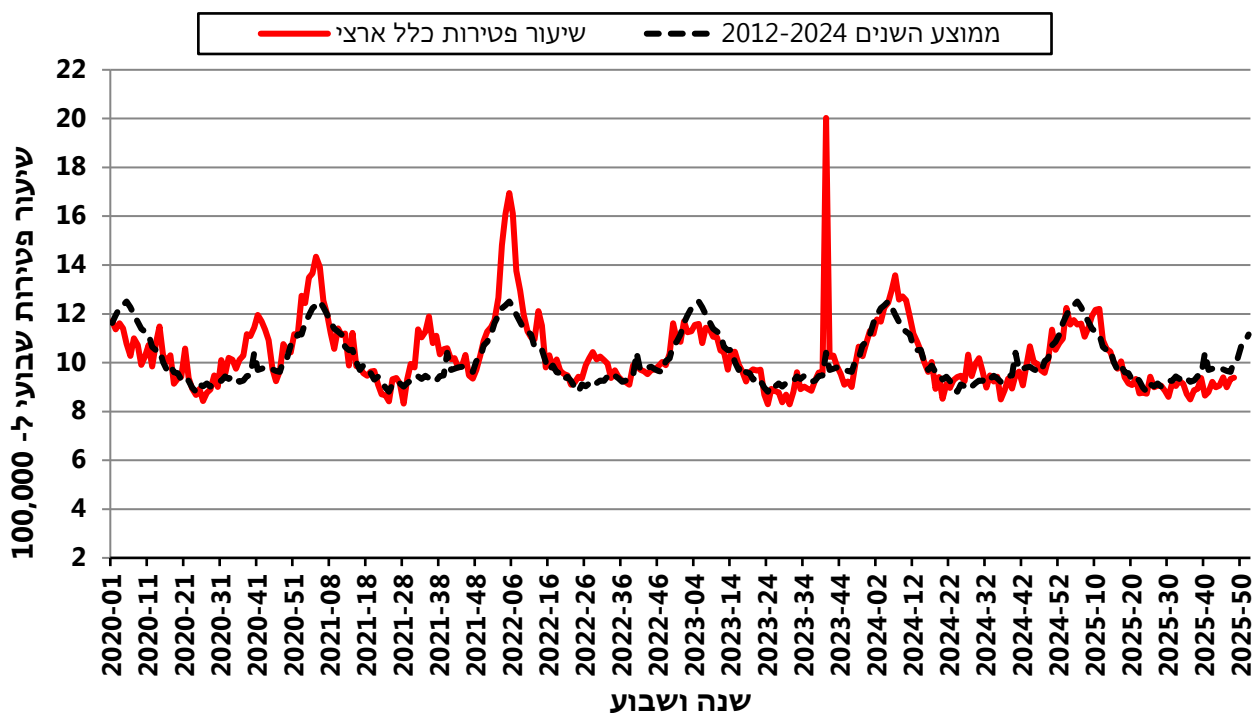


## 11. מצב התמותה בישראל

### תמותה מכלל הסיבות (הנתונים מעודכנים לשבוע 48 המסתיים ב-29/11/2025)

נכון לשבוע 48 שהסתיים ב-29/11/2025, שיעור הפטירות מכלל הסיבות מצוי מתחת לממוצע הרב-שנתי (תרשים 17).

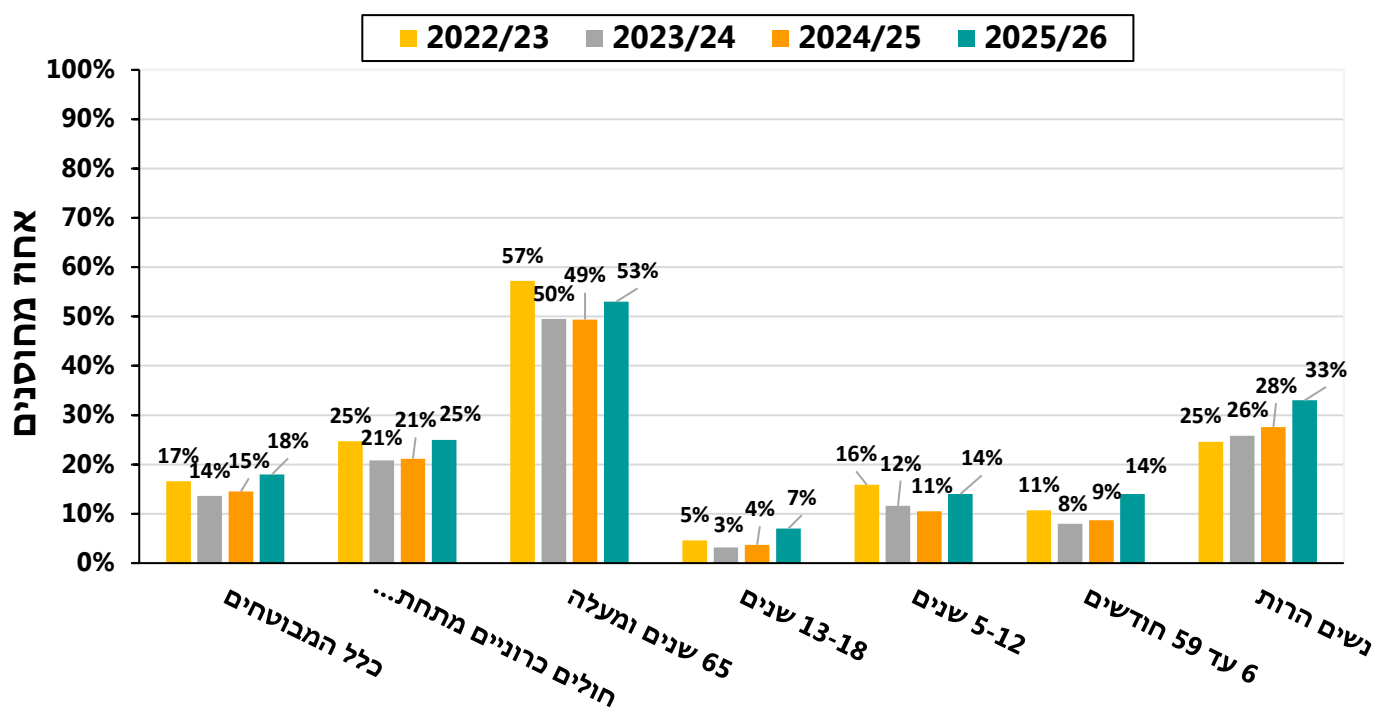
תרשים 17: שיעור פטירות כלל ארצי, 2020-2025 בהשוואה לממוצע רב שנתי



## 12. התחסנות נגד שפעת

נכון לתאריך ה-22 בדצמבר 2025, התחסנו בקופות החולים 1,751,074 מבוטחים כנגד השפעת העונתית. בתרשים 18 מתוארת ההתחסנות בכלל קופות החולים לפי קבוצות שונות בהשוואה לתקופה מקבילה בעונות קודמות.

**תרשים 18: התחסנות כנגד שפעת בכלל קופות החולים, בהשוואה לתקופה מקבילה בעונות קודמות**





### 13. תמונת מצב בעולם- שפעת

על פי הדו"ח האחרון של ארגון הבריאות העולמי (WHO) המעודכן עד ל-14/12/2025<sup>1</sup>, ברמה העולמית, במהלך שבוע 50, זיהויי השפעת היו יציבים, כאשר נגיפי שפעת מסוג A היו הדומיננטיים בכל האזורים.

#### חצי הכדור הצפוני

**ארגון הבריאות העולמי WHO:** שיעור הבדיקות החיוביות לשפעת היה גבוה (מעל 10%) במדינות בצפון אמריקה, מרכז אמריקה והקריביים, דרום אמריקה הטרופית, צפון, מערב ומרכז אפריקה, אירופה, ומרכז, דרום, דרום-מזרח ומערב אסיה. שיעור הבדיקות החיוביות עלה על 30% במדינות במרכז אמריקה והקריביים, צפון ומערב אפריקה, צפון ומערב אירופה, ואסיה. עליות בפעילות הנגיפית נצפו במדינות בצפון אמריקה, מרכז אמריקה והקריביים, צפון אפריקה, אירופה, ובמערב, דרום, דרום-מזרח ומזרח אסיה.

באזורים עם שיעור חיוביות גבוה, נגיף השפעת מסוג A(H3N2) היה הדומיננטי בכל האזורים, למעט דרום אמריקה הטרופית וצפון אפריקה, שם נרשמה דומיננטיות משותפת של נגיפי השפעת A(H1N1)pdm09 ו-A(H3N2). תת-ענף K הינו הדומיננטי בקרב נגיפי A(H3N2)<sup>2</sup>.

**ארצות הברית CDC<sup>3</sup>:** נכון לדו"ח האחרון שפורסם בתאריך 30/12/2025<sup>2</sup>. פעילות גבוהה ומתמשכת נצפית במספר מדדי פעילות מרכזיים באזורים רבים במדינה, מה שמסמן את תחילתה של עונת השפעת 2025-2026.

השבוע דווח ל-CDC על חמישה מקרי מוות של ילדים הקשורים לשפעת, מה שמביא את סך מקרי המוות של ילדים הקשורים לשפעת בעונת 2025-2026 לשמונה. נגיפי שפעת מתת-סוג A(H3N2) הם הנגיפים המדווחים ביותר עד כה העונה.

במהלך שבוע 51, מתוך 2,086 נגיפי שפעת שדווחו על ידי מעבדות בריאות הציבור, 2029 היו מסוג שפעת A ו-57 היו מסוג שפעת B. מתוך 1,027 נגיפי שפעת A שסווגו לתתי-זנים במהלך שבוע 50, 134 (8.2%) היו מתת-סוג A(H1N1)pdm09 ו-1,493 (91.8%) היו מסוג A(H3N2). מבין 275 נגיפי שפעת A(H3N2) שנאספו מאז ה-28 בספטמבר 2025 ועברו אפיון גנטי נוסף ב-CDC 89.5% השתייכו לתת-הענף K (subclade).



## חצי הכדור הדרומי

**ארגון הבריאות העולמי WHO<sup>1</sup>:** פעילות השפעת נותרה נמוכה באופן כללי, אם כי שיעור חיוביות גבוה (מעל 10%) דווח במספר מדינות בדרום אמריקה הטרופית והממוזגת, מזרח אפריקה, דרום-מזרח אסיה ואוקיאניה; שיעור החיוביות עלה על 30% במדינה אחת בלבד באוקיאניה. עליות בפעילות בהשוואה לשבוע הקודם נצפו במדינות בודדות בדרום אמריקה הטרופית ובאוקיאניה.

### 14. תמונת מצב בעולם - נגיף ה-RSV

פעילות נגיף ה-RSV הייתה יציבה ונמוכה באופן כללי, אם כי שיעור בדיקות חיוביות גבוה (מעל 10%) דווח במספר מדינות במרכז אמריקה והקריביים, דרום אמריקה הטרופית, צפון ומערב אפריקה, דרום-מערב אירופה, ומערב ודרום אסיה. עליות בפעילות בהשוואה לתקופת הדיווח הקודמת דווחו במדינות באזורים אלו, למעט דרום אסיה, שם דווח על ירידה בפעילות<sup>1</sup>.

### מקורות מידע :

1. [https://cdn.who.int/media/docs/default-source/influenza/influenza-updates/2025/202550\\_rvupdate\\_558.pdf?sfvrsn=dffbc5d3\\_3&download=true](https://cdn.who.int/media/docs/default-source/influenza/influenza-updates/2025/202550_rvupdate_558.pdf?sfvrsn=dffbc5d3_3&download=true)
2. <https://www.who.int/emergencies/disease-outbreak-news/item/2025-DON586>
3. <https://www.cdc.gov/fluview/surveillance/2025-week-51.html>

## 15. תמונת המצב בעולם – COVID-19

על פי הדו"ח האחרון של WHO המעודכן ל-14/12/2025, ברמה הגלובלית, שיעור הדגימות החיוביות לנגיף SARS-CoV-2 נותרו יציבים ברמות נמוכות, כאשר דווח על שיעור דגימות חיוביות מוגבר (<10%) בדרום אמריקה הממוזגת ובאירופה. במדינה אחת בדרום-מערב אירופה דווח על שיעור דגימות חיוביות מעל 30%. בנוסף, הודגמו עליות קטנות בפעילות הנגיף במדינה אחת בדרום-מערב אירופה<sup>1</sup>.

בארה"ב עפ"י דיווח מה-CDC המעודכן ל-06/12/2025, דווח על 3.6% דגימות חיוביות ל-SARS-CoV-2 בשבוע 49, לעומת 3.1% בשבוע שקדם לו. אחוז מאובחנים עם SARS-CoV-2 מתוך הביקורים במחלקות לרפואה דחופה עמד על 0.4% בשבוע 49 ללא שינוי משמעותי מהשבוע שקדם לו<sup>2</sup>.

**טבלה 9: אחוז תתי-ווריאנטים דומיננטיים במדינות שדיווחו ריצוף גנומי של SARS-CoV-2<sup>2</sup> (על סמך הנתונים המעודכנים במאגר המידע נכון ל-29/12/2025\*)**

מדינה	מועד דיווח שנת 2025	XFG <sup>&amp;</sup> (%)	NB.1 <sup>+</sup> (%)	JN.1 <sup>\$</sup> (%)	PE.1.4 (%)	PQ <sup>@</sup> (%)	BA.3 (%)	XDV (%)
אנגליה	דצמבר	54	13					
דנמרק	נובמבר	35	19					
גרמניה	דצמבר	31				8	27	
ספרד	דצמבר	69	12					
ארה"ב	דצמבר	68	6					
ישראל	ספטמבר	60		10				
אוסטרליה	דצמבר	11	17		8		19	11

\* בשל מספר הדגימות הקטן יחסית שדווח מכל מדינה, יתכן שאחוז תתי-ווריאנטים שבדגימות אינו משקף במלואו את פיזור תתי-ווריאנטים באוכלוסיית המדינה.  
<sup>#</sup> כולל את כל תתי הווריאנטים השייכים ל-PQ.  
<sup>@</sup> כולל את כל תתי הווריאנטים השייכים ל-LP.8.1.  
<sup>\$</sup> כולל את כל תתי הווריאנטים השייכים ל-JN.1.  
<sup>&</sup> כולל את כל תתי הווריאנטים השייכים ל-LF.7.  
<sup>+</sup> כולל את כל תתי הווריאנטים השייכים ל-XFG.



חטיבת טכנולוגיות רפואיות, מידע ומחקר  
המרכז הלאומי לבקרת מחלות  
ICDC – Israel Center for Disease Control

**משרד  
הבריאות**  
נחיים בריאים יותר

## מקורות מידע (COVID-19):

1. [Global Respiratory Virus Activity Weekly Update N° 558\(who.int\)](https://www.who.int/global-respiratory-virus-activity-weekly-update)
2. [COVID Data Tracker CDC https://covid.cdc.gov/covid-data-tracker/#maps\\_percent-covid-ed](https://covid.cdc.gov/covid-data-tracker/#maps_percent-covid-ed)
3. <https://gisaid.org>