



**משרד  
הבריאות**  
לחיים בריאים יותר



חטיבת טכנולוגיות רפואיות, מידע ומחקר  
**המרכז הלאומי לבקרת מחלות**

## דו"ח ניטור תחלואה מנגיפי נשימה

---

שבוע 4 המסתיים בתאריך 27/1/24



**סיכום:** במהלך שבוע 4 (שבוע שישה-עשר של מלחמת "חרבות ברזל" במדינת ישראל), נמשכת העלייה בתחלואה נשימתית חריפה בישראל.

### ניטור קליני:

**מרפאות בקהילה:** נמשכת העלייה בשיעורי הפניות למרפאות בשל תחלואה דמוית-שפעת, דלקת ריאות וזיהום בדרכי הנשימה העליונות. שיעור הפניות הגולמי למרפאות בשל תחלואה דמוית-שפעת ממשיך להמצא מעל לסף האפידמי.

**בתי חולים ("שירותי בריאות כללית"):** במהלך שבוע 4, לא נצפה שינוי משמעותי באחוז הביקורים בשל דלקת ראות במיון פנימי בבתי חולים של "שירותי בריאות כללית". במיון ילדים- נצפתה עלייה קלה באחוז הביקורים. נצפתה ירידה באחוז הביקורים במיון ילדים בקרב תינוקות עד גיל שנתיים בשל ברונכיוליטיס.

### מעבדה:

#### רשת מרפאות זקיף:

מתוך 112 דגימות שנאספו בשבוע 4 נמצאו:  
28 (25%) דגימות חיוביות לשפעת מסוג A,  
18 דגימות (16.0%) חיוביות ל-RSV,  
10 דגימות (8.9%) חיוביות ל-SARS-CoV-2.

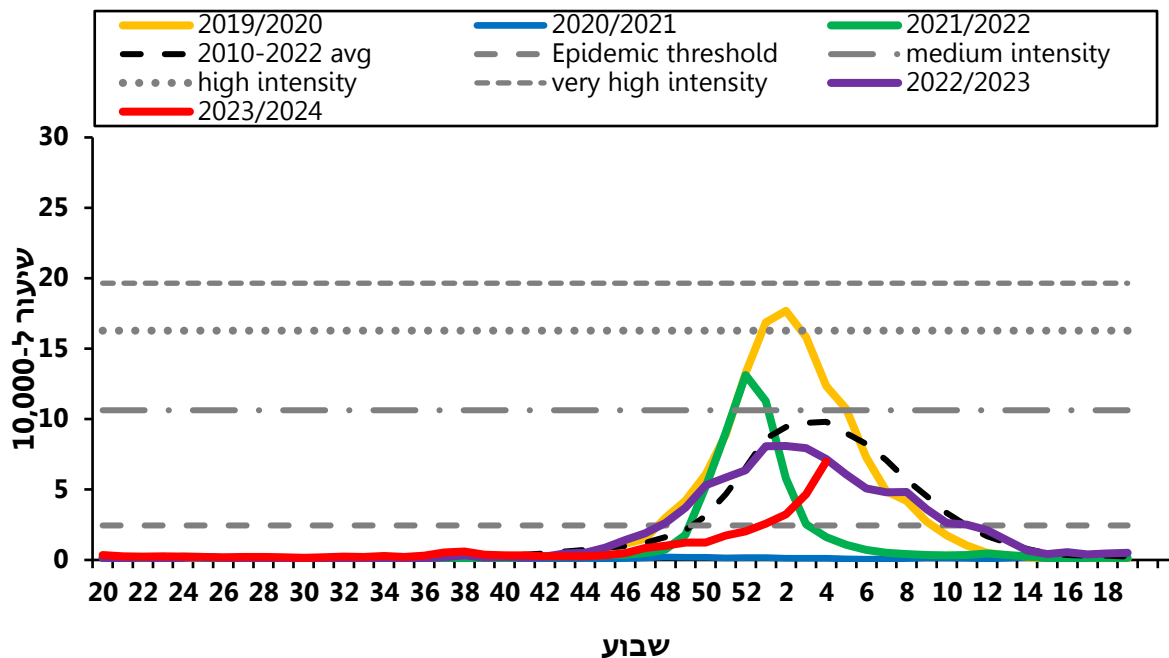
#### בתי חולים:

במהלך שבוע 4, דווחו בקרב מאושפזים:  
350 מקרים חדשים חיוביים לשפעת מסוג A,  
4 מקרים חדשים חיוביים לשפעת מסוג B,  
334 מקרים חדשים חיוביים ל-RSV.

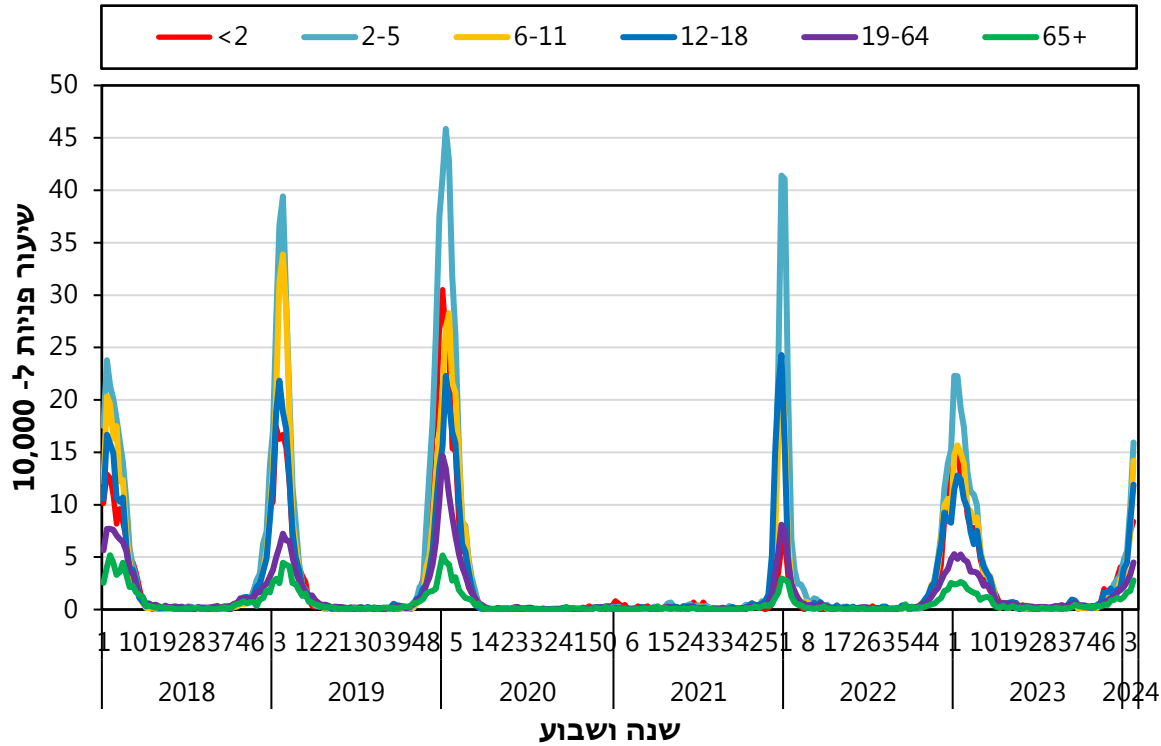
## 1. פניות למרפאות בקהילה בשל תחלואה דמוית-שפעת (ILI)

נמשכת העלייה בשיעור הפניות הגולמי למרפאות "מכבי שירותי בריאות" בשל תחלואה דמוית-שפעת (תרשים 1). העלייה מתבטאת בכל קבוצות הגיל (תרשים 2). שיעור הפניות הגולמי ממשיך להמצא מעל לסף האפידמי (תרשים 1). מנתוני "שירותי בריאות כללית" עולה תמונה דומה.

תרשים 1: שיעור פניות בשבוע בשל תחלואה דמוית-שפעת, 2019-2024 בהשוואה לממוצע רב-שנתי



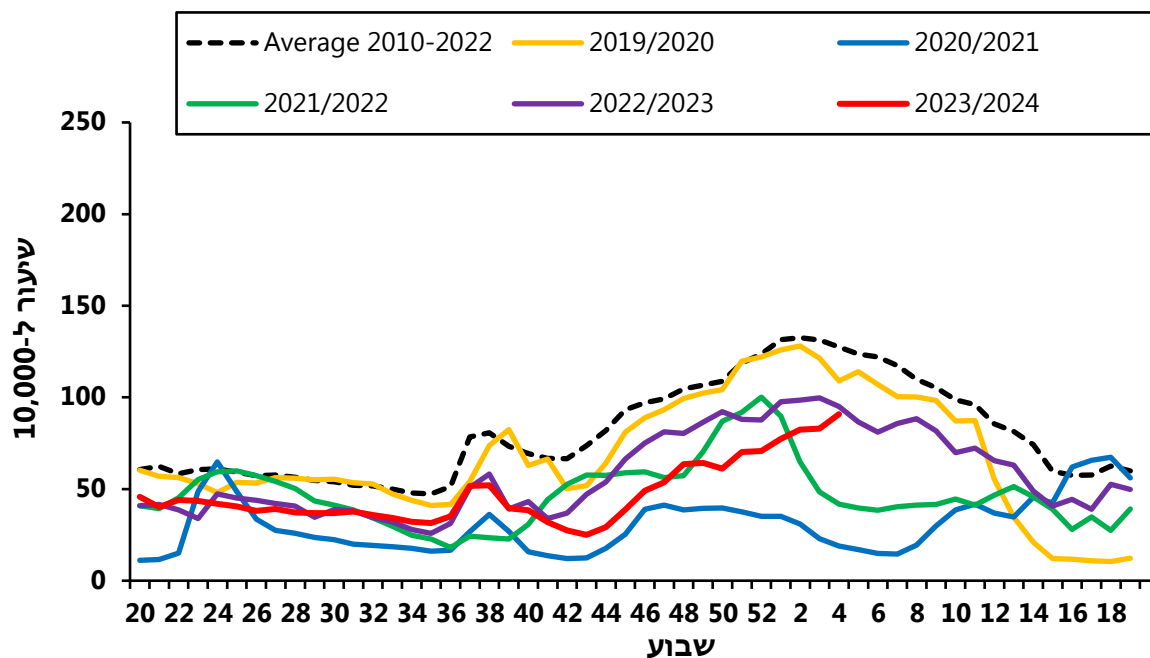
## תרשים 2: שיעור פניות לפי גיל ושנה בשל תחלואה דמוית-שפעת, 2018-2024



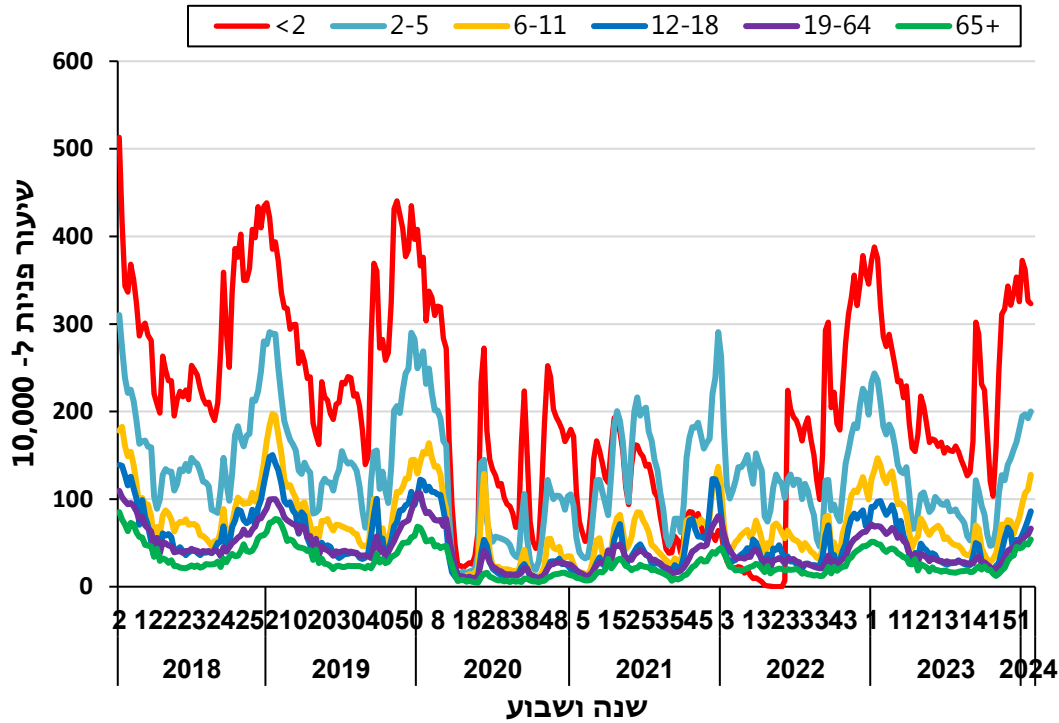
## 2. פניות למרפאות בקהילה בשל זיהומים בדרכי הנשימה העליונות (URI)

נמשכת העלייה המתונה בשיעור הפניות הגולמי למרפאות "מכבי שירותי בריאות" בשל זיהומים בדרכי הנשימה העליונות. העלייה נצפתה בכל קבוצות הגיל למעט בתינוקות בני שנתיים ומטה-עבורם נצפתה ירידה בשיעור הפניות. שיעור הפניות הגולמי נמצא עדיין מתחת לממוצע הרב-שנתי (תרשימים 3+4). מנתוני "שירותי בריאות כללית" עולה תמונה דומה.

### תרשים 3: שיעור פניות בשל זיהומים בדרכי הנשימה העליונות, 2019-2024 בהשוואה לממוצע הרב-שנתי



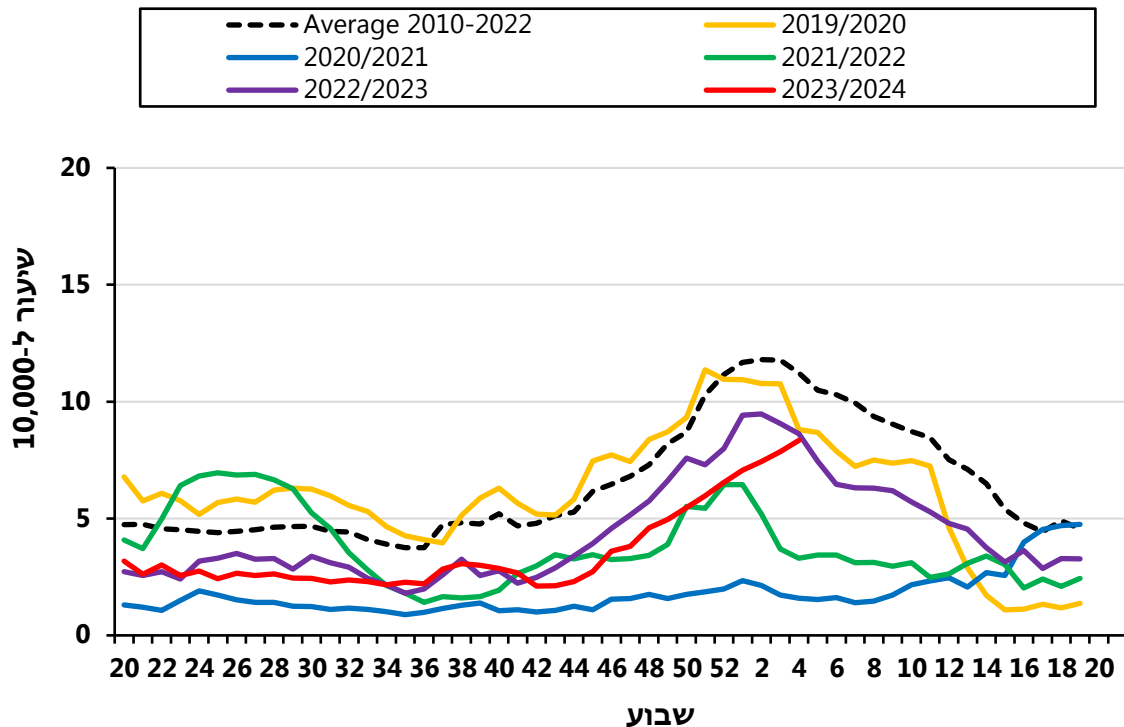
### תרשים 4: שיעור פניות לפי גיל ושנה בשל זיהומים בדרכי הנשימה העליונות, 2018-2024



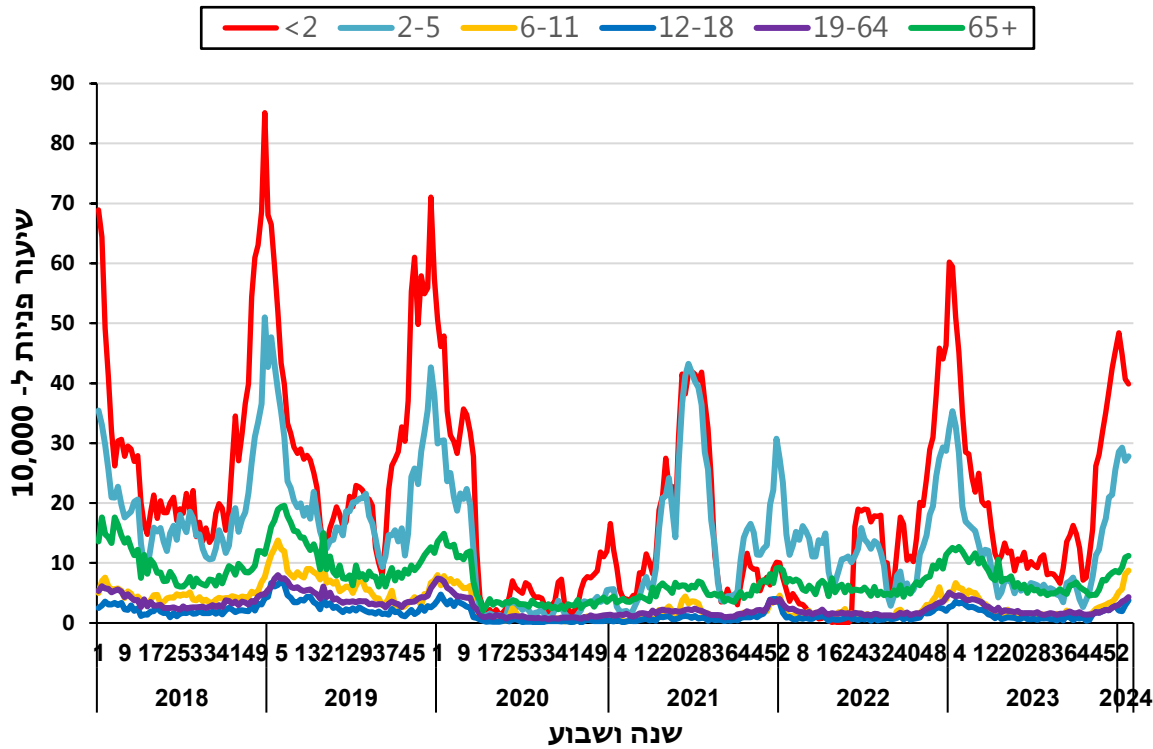
### 3. פנייה למרפאות בקהילה בשל תחלואה בדלקת ריאות

נמשכת העלייה בשיעור הפניות הגולמי למרפאות "מכבי שירותי בריאות" בשל דלקת ריאות (תרשים 5). העלייה מתבטאת בקרב בני 12 שנים ומעלה. בשאר קבוצות הגיל, לא נצפה שינוי משמעותי (תרשים 6). שיעור הפניות הגולמי נמצא עדיין מתחת לממוצע הרב-שנתי (תרשים 5). מנתוני "שירותי בריאות כללית" עולה תמונה דומה.

### תרשים 5: שיעור פניות בשל דלקת ראות, שנים 2019-2024 בהשוואה לממוצע רב-שנתי



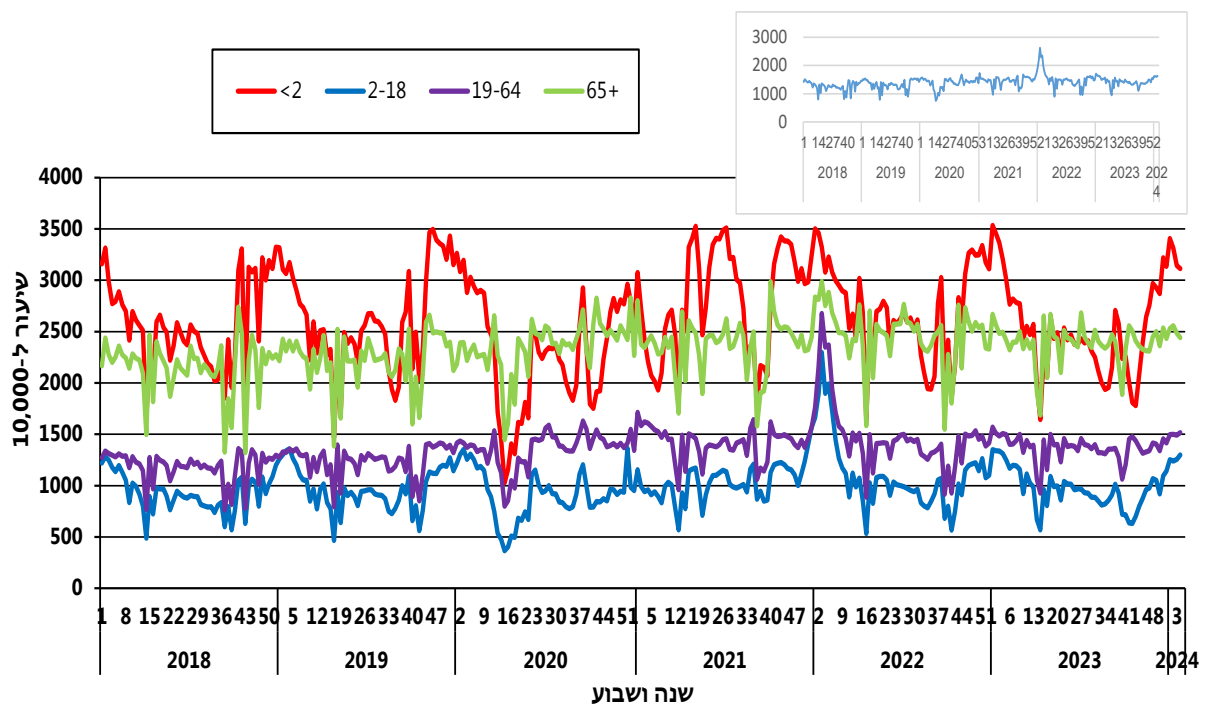
### תרשים 6: שיעור פניות לפי גיל ושנה בשל דלקת ראות, שנים 2018-2024



#### 4. פניות למרפאות בקהילה בשל כלל האבחנות, "מכבי שירותי בריאות"

בשבוע האחרון, לא נצפה שינוי משמעותי בשיעור הפניות מכלל הסיבות בקרב כל קבוצות הגיל (תרשים 7).

תרשים 7: שיעור פניות למרפאות בקהילה בשל כלל האבחנות לפי גיל, שנים 2018-2024



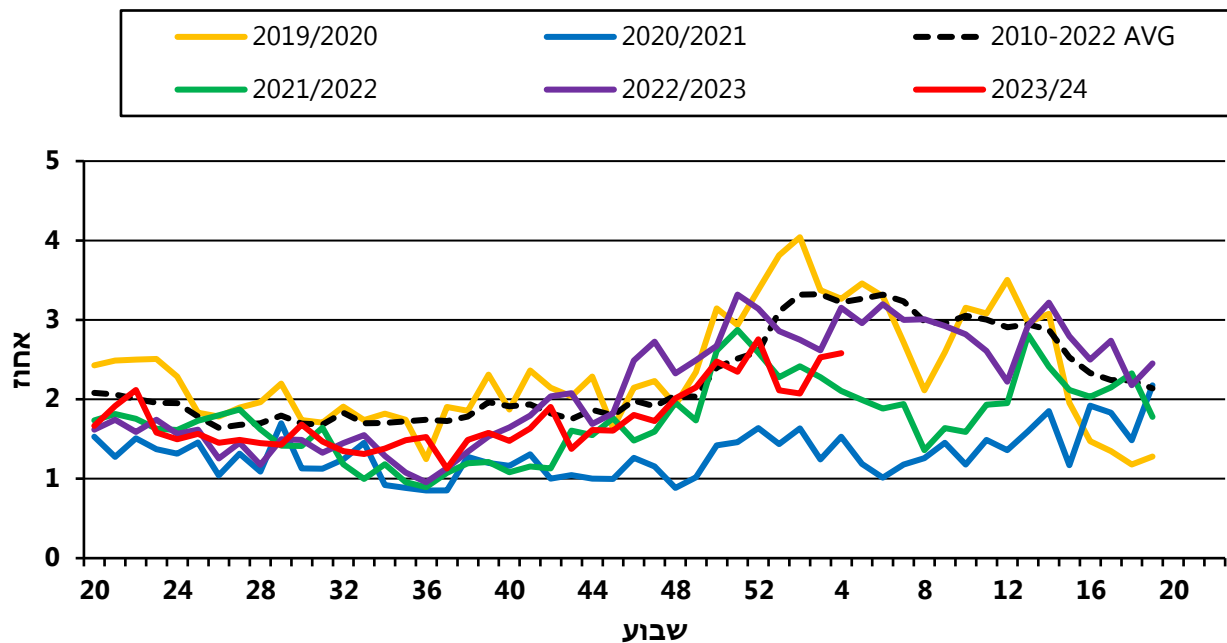
\*התרשים בחלון שבפינה הימנית העליונה מציג שיעור פניות גולמי למרפאות בשל כלל האבחנות, שנים 2018-2023.

## 5. ביקורים בחדרי מיון בבתי החולים של "שירותי בריאות כללית" בשל תחלואה

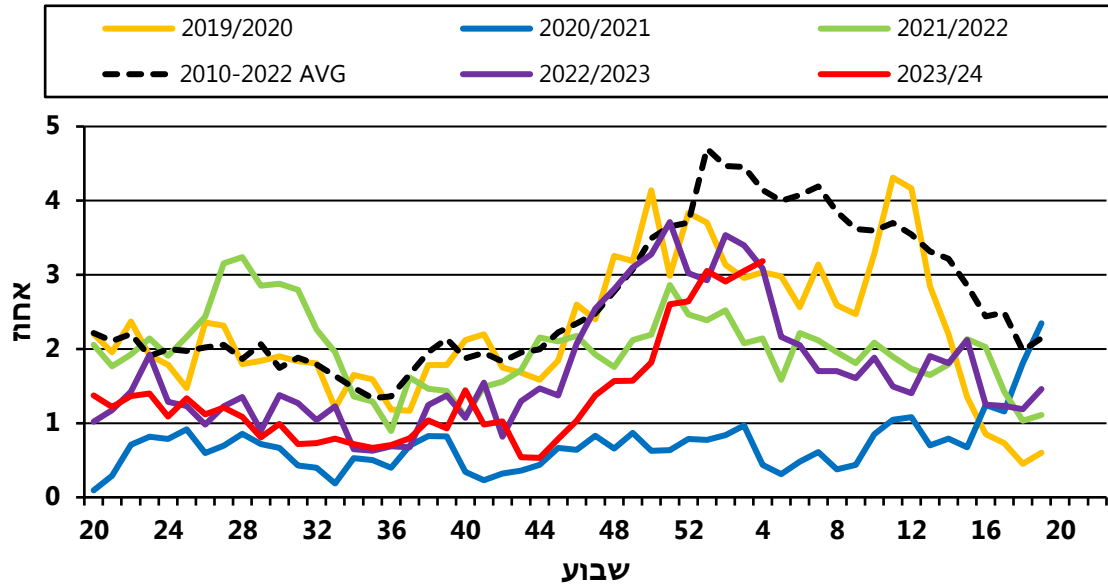
**בדלקת ריאות** (מבוסס על מחסן הנתונים של משרד הבריאות המנוהל באגף המידע)

בשבוע 4, לא נצפה שינוי משמעותי באחוז הביקורים במיון פנימי בשל דלקת ריאות. במיון ילדים, נצפתה עלייה קלה באחוז הביקורים. אחוז הביקורים למיון ילדים ופנימי נמצא מתחת לממוצע הרב-שנתי (תרשימים 8-9).

**תרשים 8: אחוז הביקורים בשבוע במיון פנימי בשל דלקת ראות, בתי חולים כללית, בשנים 2019-2024 בהשוואה לממוצע הרב-שנתי**



**תרשים 9: אחוז הביקורים בשבוע במיון ילדים בשל דלקת ראות, בתי חולים כללית, בשנים 2019-2024 בהשוואה לממוצע הרב-שנתי**



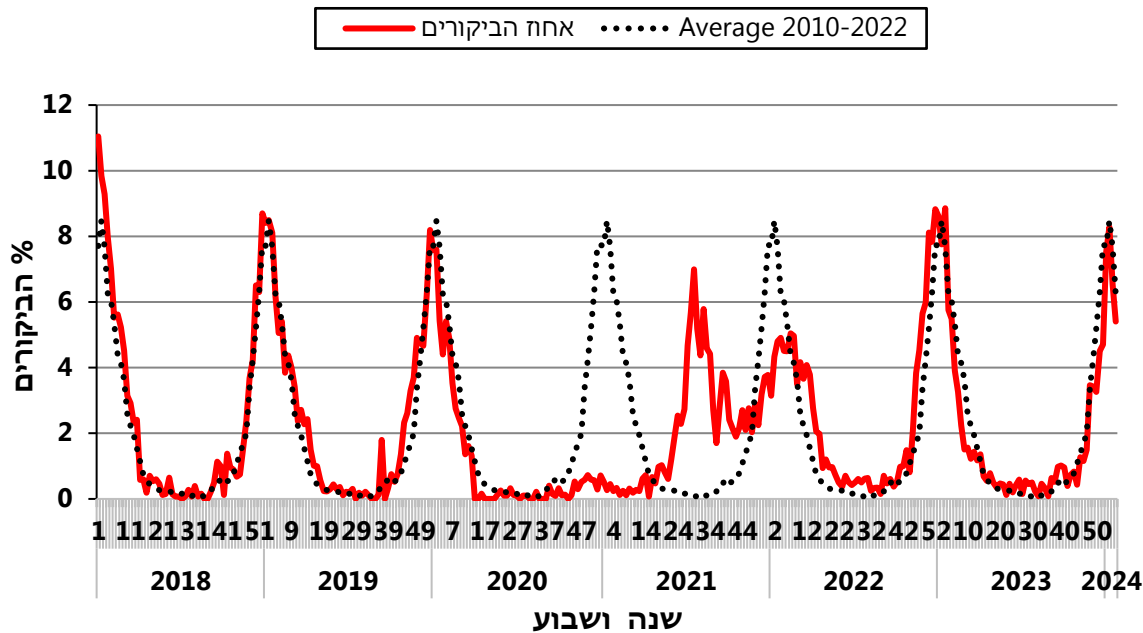
## 6. ביקורים בחדרי מיון בבתי החולים של "שירותי בריאות כללית" של תינוקות

מתחת עד גיל שנתיים בשל ברונכיוליטיס (מבוסס על מחסן הנתונים של משרד הבריאות

המנוהל באגף המידע)

בשבוע האחרון, נצפתה ירידה באחוז הביקורים של בני 0-2 שנים במיון ילדים בשל ברונכיוליטיס. אחוז הביקורים דומה לממוצע הרב-שנתי (תרשים 10).

תרשים 10: אחוז הביקורים של תינוקות בני 0-2 שנים במיון ילדים בשל ברונכיוליטיס, בתי חולים כללית, בשנים 2018-2024 בהשוואה לממוצע הרב שנתי





## 7. מעבדה: רשת ניטור בקהילה: מרפאות זקיף

תוצאות בדיקות המעבדה המרכזית לנגיפים עבור שבוע 3 מסוכמות בטבלאות שלהלן:

### טבלה 1. דגימות חיוביות לשפעת ול-RSV

נתונים מצטברים משבוע 40 (1/10/23-7/10/23)	שבוע 4 (21/1/24-27/1/24)	
823	112	מס' דגימות
65 (7.9%)	10 (8.9%)	מס' דגימות חיוביות ל-SARS-CoV-2
75 (9.1%)	28 (25%)	מס' דגימות חיוביות לשפעת
170 (20.6%)	18 (16.0%)	מס' דגימות חיוביות ל-RSV

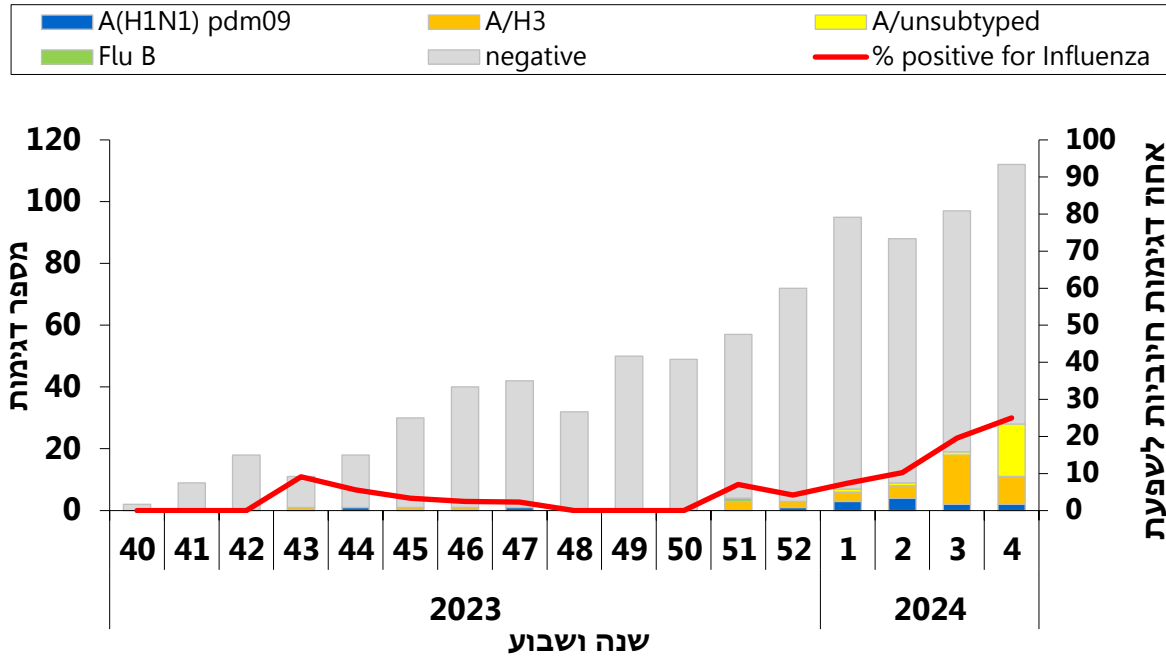
### טבלה 2. מס' דגימות חיוביות לשפעת/RSV לפי סוג/תת סוג

נתונים מצטברים משבוע 40 (1/10/23-7/10/23)	שבוע 4 (21/1/24-27/1/24)	סוג/תת-סוג (נגיפי שפעת/RSV)
74 (98.7%)	28 (100%)	שפעת מסוג A
14 (18.9%)	2 (7.1%)	A/(H1N1)pdm 09 -
20 (27.1%)	17 (60.7%)	*A/untyped -
40 (54.0%)	9 (32.2%)	A/H3 -
1 (1.3%)	0	שפעת מסוג B
16 (9.4%)	13 (72.2%)	RSV untyped
71 (41.8%)	2 (11.1%)	RSV A -
83 (48.8%)	3 (16.7%)	RSV B -

\*דגימות שנמצאו חיוביות לשפעת מסוג A, אך לא ניתן לסווג לתת סוג.



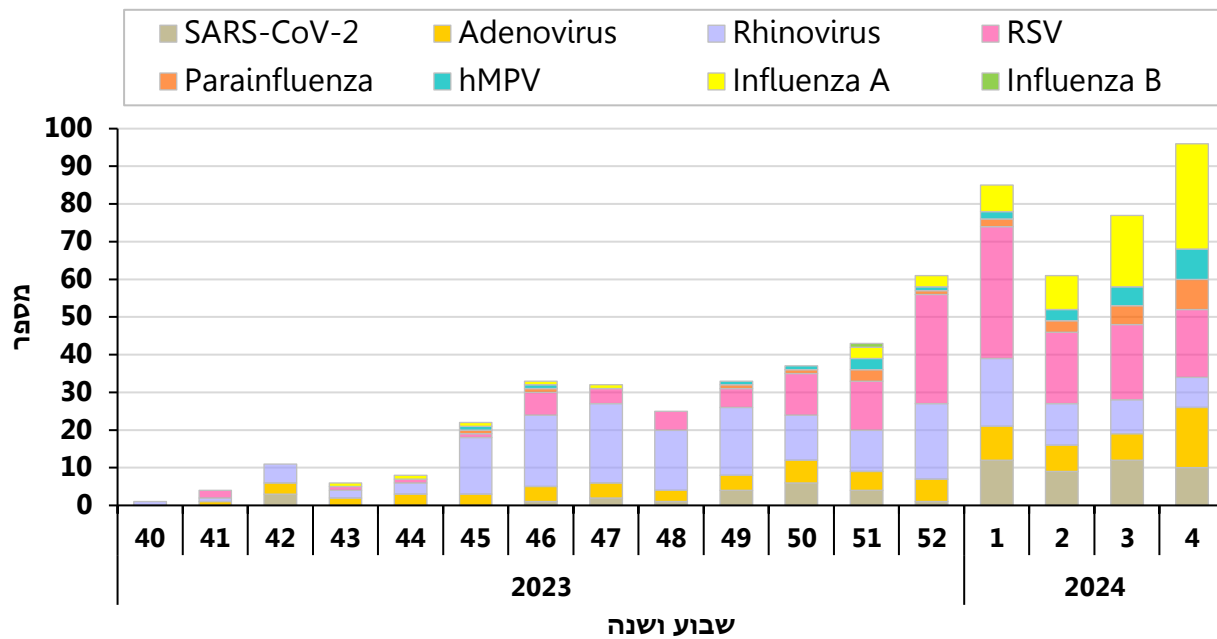
## תרשים 11: בדיקות חיוביות לשפעת מכלל הדגימות שנאספו ע"י רשת הניטור בקהילה, 2023/2024





**תרשים 12: בדיקות חיוביות לנגיפי נשימה מכלל הדגימות שנאספו ע"י רשת הניטור בקהילה, 2023/2024**

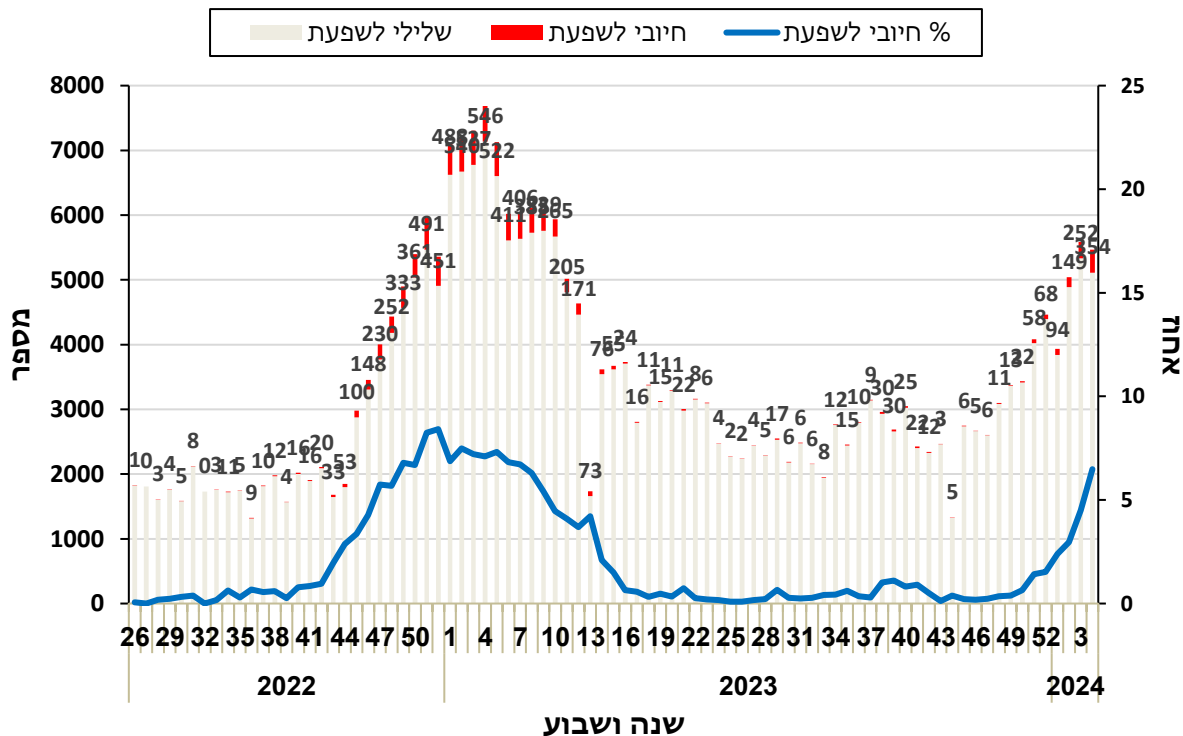
\*המספרים עשויים להתעדכן רטרוספקטיבית.



## 8. מעבדה: דגימות לשפעת שנבדקו בבתי החולים בישראל

תרשים 13 מציג את תוצאות הדגימות לנגיף השפעת בחולים המאושפזים בבתי החולים הכלליים בישראל (במהלך שבוע 4 – לא התקבלו נתונים מ-2 בתי חולים).  
 במהלך שבוע 4, דווח על 354 מקרים חדשים חיוביים לנגיף השפעת בקרב מאושפזים: 350 מקרים חיוביים לשפעת מסוג A ו-4 מקרים חיוביים לשפעת מסוג B (תרשים 13).

### תרשים 13: מקרים חיוביים לנגיף שפעת במאושפזים



\*המספרים עשויים להתעדכן רטרוספקטיבית.



טבלה 3. מס' דגימות חיוביות לשפעת לפי תת סוג בקרב מאושפזים במרכז רפואי שיבא ומרכז רפואי הדסה

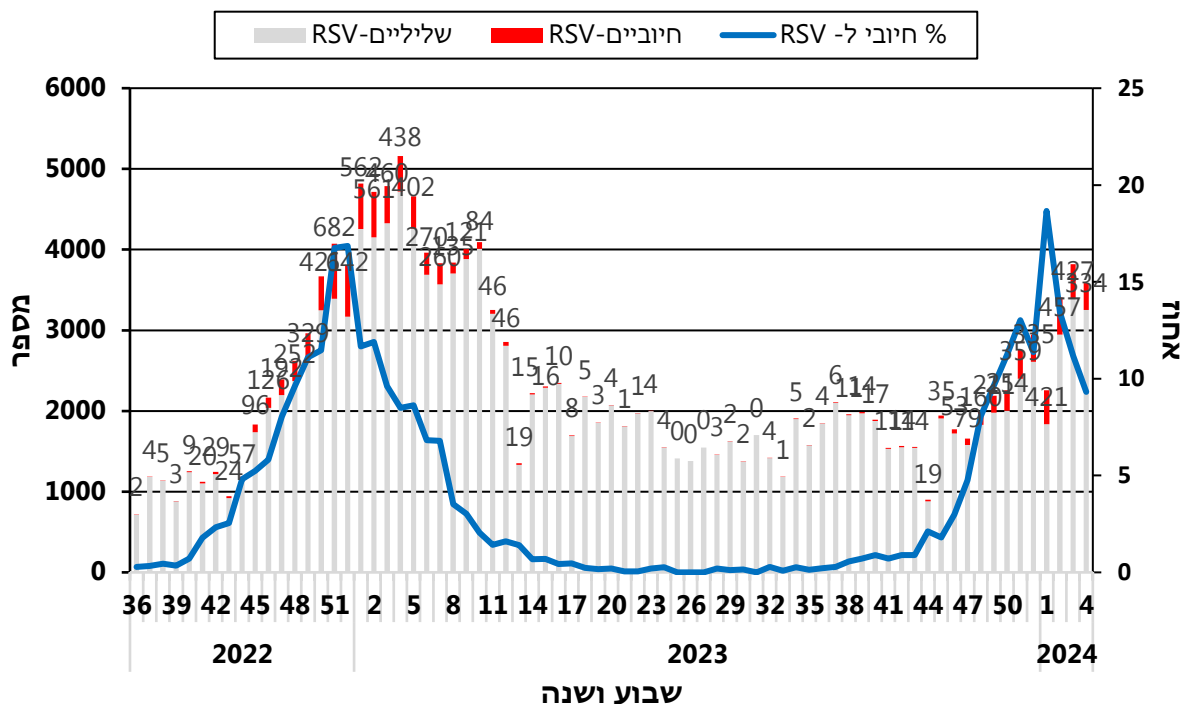
נתונים מצטברים משבוע 40 (1/10/23-7/10/23)	שבוע 3 (14/1/24-20/1/24)	סוג/תת-סוג (נגיפי שפעת)
122	41	שפעת מסוג A
25 (20.5%)	7 (17.1%)	A/(H1N1)pdm 09 –
97 (79.5%)	34 (82.9%)	A/H3 –
0	0	שפעת מסוג B

## 9. מעבדה: דגימות ל-RSV שנבדקו בבתי החולים בישראל

(במהלך שבוע 4 – לא התקבלו נתונים מ-2 בתי חולים)

במהלך שבוע 4, דווח על 334 מקרים חדשים חיוביים ל-RSV בקרב מאושפזים בבתי החולים הכלליים בישראל (תרשים 14).

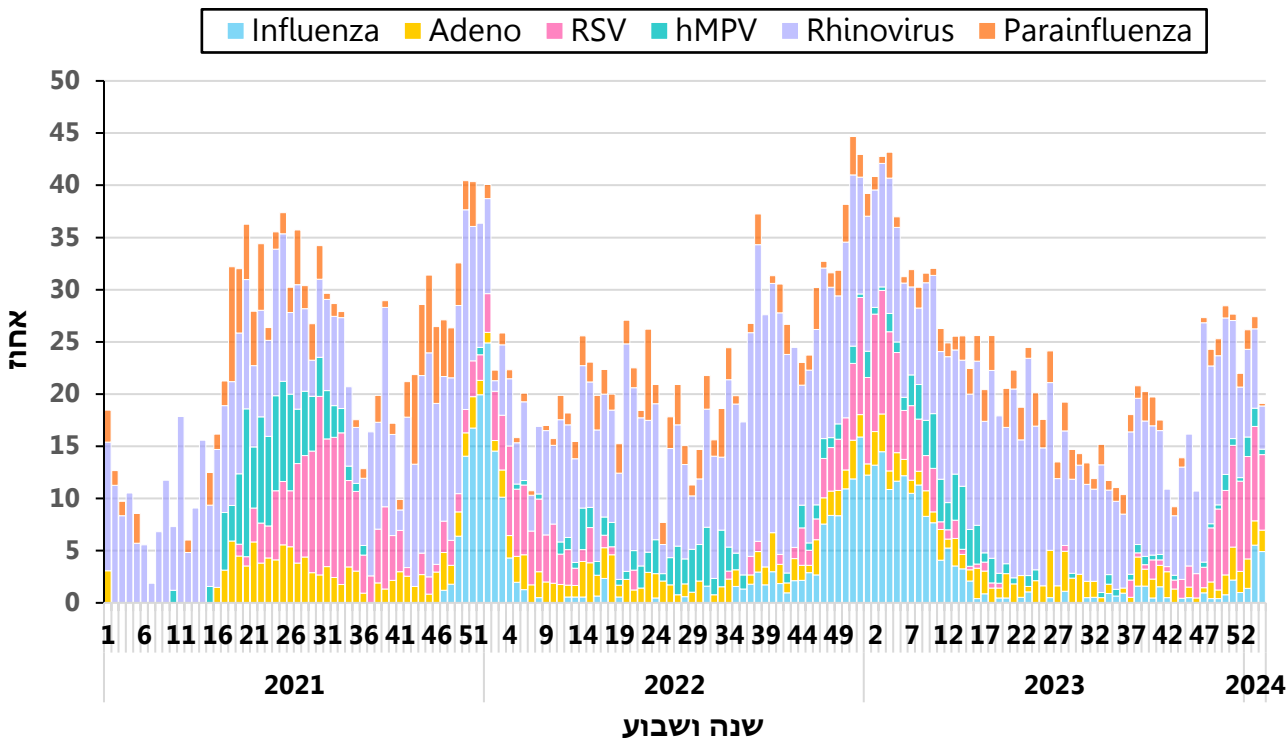
### תרשים 14: מקרים חיוביים לנגיף RSV במאושפזים



## 10. נתונים מדגימות מאושפזים שנבדקו לנגיפי נשימה במעבדה המרכזית לנגיפים במרכז הרפואי שיבא, תל השומר

תרשים 15 מציג את אחוז הדגימות החיוביות לנגיפי דרכי הנשימה ממאושפזים שנבדקו במעבדה המרכזית לנגיפים, במרכז רפואי שיבא.

תרשים 15: אחוז הבדיקות החיוביות לנגיפי דרכי הנשימה ממאושפזים שאובחנו במעבדה המרכזית לנגיפים, במרכז רפואי שיבא, תל השומר, 2024-2021



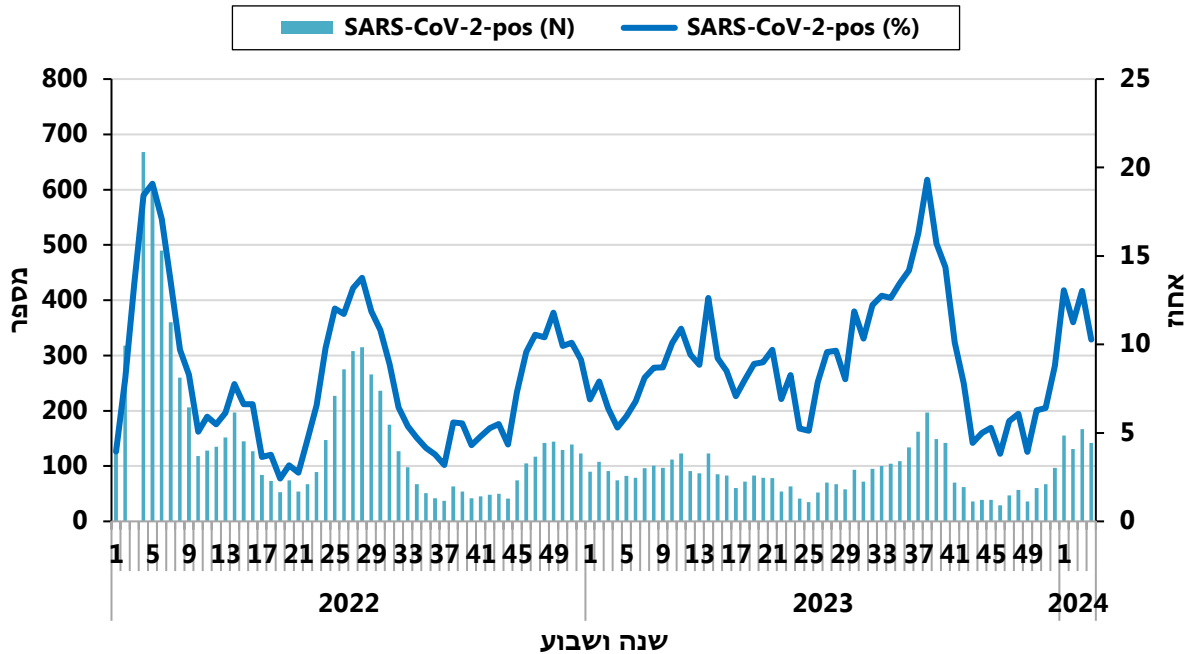
## 11. מאושפזים עם דגימות חיוביות ל-SARS-CoV-2 בבתי חולים של "שירותי

### בריאות כללית"

תרשים 16 מתאר את מספר המקרים החדשים לשבוע עם דגימות חיוביות ל-SARS-CoV-2 בבתי חולים של שירותי בריאות כללית.

### **תרשים 16: מספר המאושפזים החדשים החיוביים ל-SARS-CoV-2 בבתי חולים של שירותי בריאות כללית**

\*המספרים עשויים להתעדכן רטרוספקטיבית.

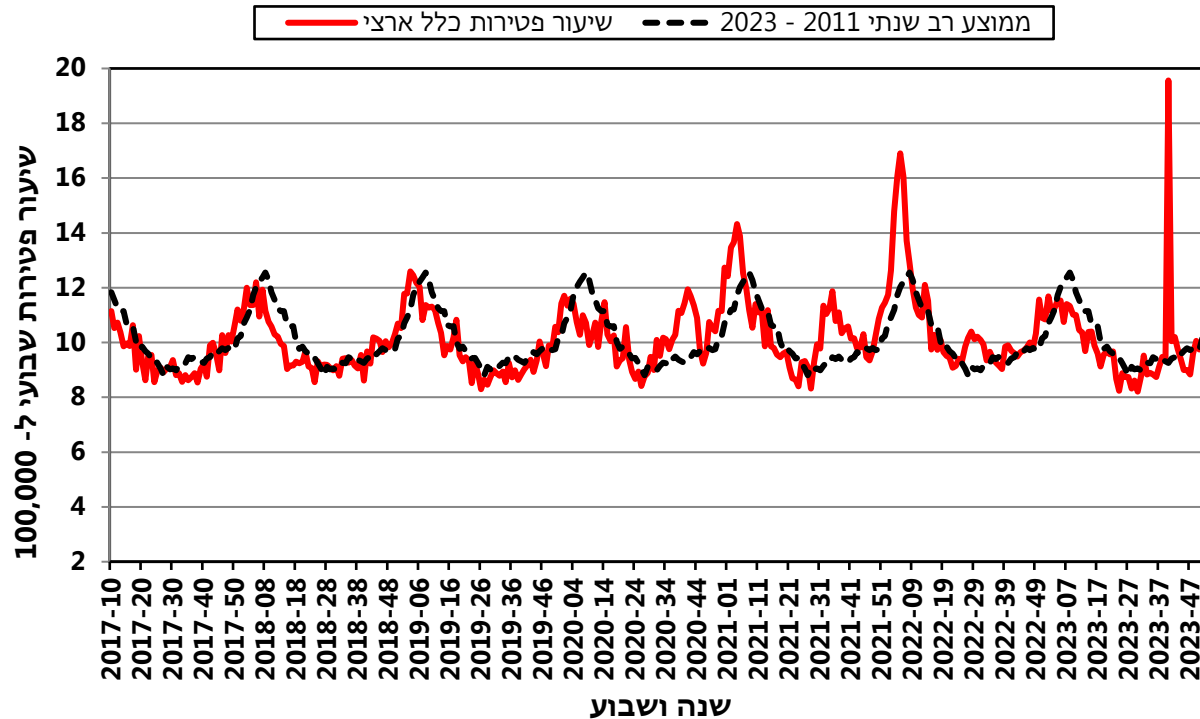


## 12. מצב התמותה בישראל

## 12.1 תמותה מכלל הסיבות (הנתונים מעודכנים לשבוע 50 המסתיים ב-16/12/2023)

נכון לשבוע 50 שהסתיים ב-16/12/2023, שיעור הפטירות מכלל הסיבות דומה לממוצע הרב-שנתי.

תרשים 17: שיעור פטירות כלל ארצי, 2017-2024 בהשוואה לממוצע רב שנתי

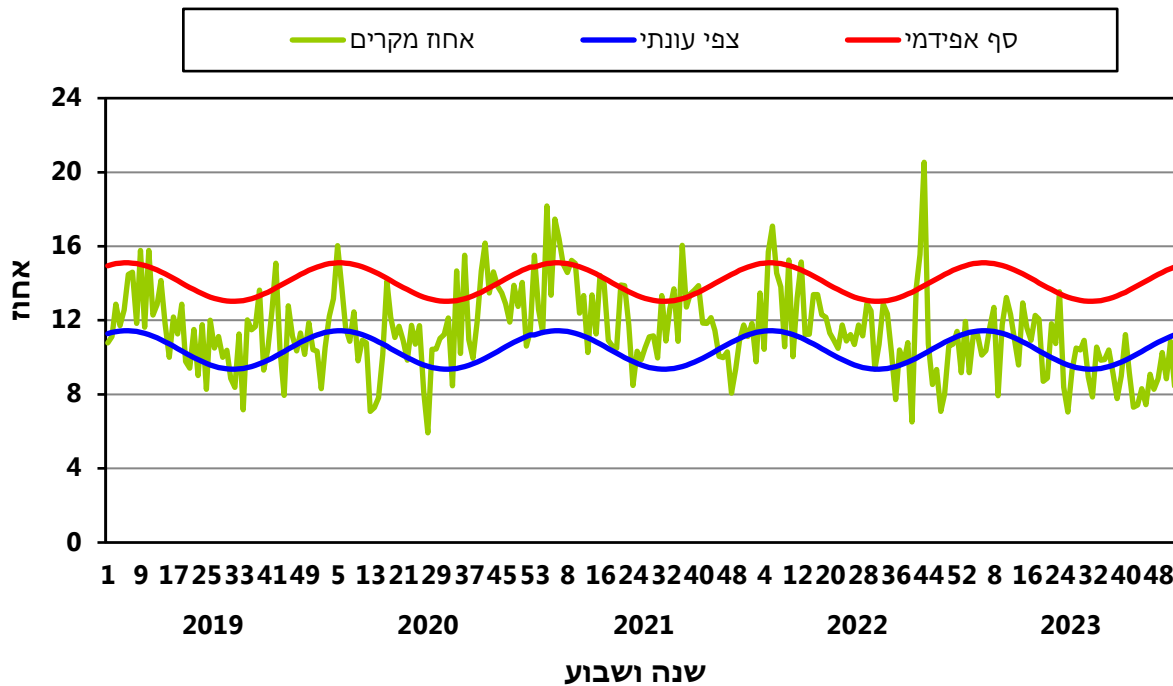


## 12.2 תמותה כתוצאה מדלקת ריאות (הנתונים מעודכנים לשבוע 52 המסתיים ב-

**(30/12/23)**

נכון לשבוע 52, אחוז התמותה מדלקת ריאות מצוי מתחת לצפי העונתי (תרשים 18).

**תרשים 18: אחוז מקרי מוות מדלקת ראות מכלל מקרי המוות, 2019-2023, בהשוואה לצפי עונתי רב-שנתי.**



## 12. התחסנות נגד שפעת

נכון לתאריך ה-28 בינואר 2024, התחסנו בקופות החולים 1,426,191 מבוטחים (14.9%) כנגד השפעת העונתית.



#### טבלה 4. אחזי ההתחסנות בקרב חברי קופות החולים לפי קבוצות גיל

קבוצת גיל	אחוז (%) התחסנות בעונת 2023/2024 (נכון ל- 28/1/2024)	אחוז (%) התחסנות בעונת 2022/2023 (נכון לתקופה המקבילה)
כלל המבוטחים	14.9	17.8
65 שנים ומעלה	51.3	58.4
6-59 חודשים	9.0	11.1
5-12 שנים	13.6	16.4



## 13. תמונת מצב בעולם - שפעת

**WHO:** על פי הדו"ח האחרון מה- 22/1/2024 (עם נתונים נכונים ל-7/1/24), דווח על ירידה בפעילות השפעת ברמה הגלובלית. אם כי, ישנה עלייה בפעילות השפעת בחצי גדור הארץ הצפוני<sup>1</sup>.

### דיווחים מארצות חצי הכדור הצפוני:

**CDC-USA:** נכון לשבוע 3 שהסתיים בתאריך 20/1/24, דווח על פעילות שפעת גבוהה ברב מדינות ארה"ב. נגיפי השפעת העיקריים שזוהו בשבוע זה הם מסוג A(H1N1)pdm09<sup>2</sup>.

**Flu News Europe:** נכון לשבוע 3 (שהסתיים ב-21/1/24) נמשכת העלייה בפעילות שפעת ב-26 מדינות באירופה. שיעורי התחלואה במדינות אלו מצויים מעל לרמת הבסיס. במקביל, נמשכת הירידה בפעילות ה-RSV ושל COVID-19<sup>3</sup>. נגיפי השפעת העיקריים שזוהו בשבוע זה הם מסוג A(H1N1)pdm09<sup>3</sup>.

### מקורות מידע (שפעת):

1. Influenza update N<sup>0</sup> 463 <https://www.who.int/teams/global-influenza-programme/surveillance-and-monitoring/influenza-updates/current-influenza-update>
2. Weekly U.S. Influenza Surveillance Report. <https://www.cdc.gov/flu/weekly/index.htm>
3. <https://erviss.org>



## 14. תמונת המצב בעולם – COVID-19

ב-28 הימים שבין התאריכים 11/12/2023-07/01/2024 דווחו על יותר מ-1.1 מיליון מקרים חדשים של COVID-19 בכל העולם, המהווים עלייה של 4% ביחס ל-28 הימים הקודמים. מספר הנפטרים המדווח מ-COVID-19 ירד ב-26% בהשוואה ל-28 הימים הקודמים.<sup>1</sup>

מבחינת פעילות נגיף הקורונה לפי אזורי WHO, דווח על ירידה בהשוואה ל-28 הימים הקודמים באזורים הבאים: Eastern Mediterranean Region (-13%), Americas Region (-18%), African Region (-13%), ו- African Region (-63%). דווח על עלייה בהשוואה ל-28 הימים שקדמו להם באזורים: South East Asia Region (+379%), Western Pacific Region (+77%).<sup>1</sup>

ברמה הגלובלית, ווריאנט האומיקרון הינו הדומיננטי ביותר. בארה"ב, בשבועיים של ה-07/01/2024 עד ה-20/01/2024 תת-הווריאנט JN.1 היווה 86% מהמקרים, HV.1 היווה כ-5.3% מהמקרים, JD.1.1 היווה כ-1.6% מהמקרים, BA.2.86 היווה כ-1.5% מהמקרים, EG.5 היווה כ-0.8% מהמקרים, חני XBB היווה כ-0.7% מהמקרים.<sup>2</sup>

באירופה, בשבועיים של ה-01/01/2024 עד ה-14/01/2024 תת-הווריאנט BA.2.86 היווה כ-86% מהמקרים, ומתוכם היווה JN.1 כ-79% מהדגימות שרוצפו בקרב 15 ארצות ברחבי אירופה.<sup>3</sup> XBB.1.5+F456L (בקטגוריה זו נכללים גם הזנים EG.5 ו-EG.5.1) היווה כ-7% מהמקרים בקרב 13 ארצות ברחבי אירופה.<sup>3</sup>

### מקורות מידע:

1. <https://www.who.int/publications/m/item/weekly-epidemiological-update-on-covid-19---19-january-2024>

2. <https://covid.cdc.gov/covid-data-tracker/#variant-proportions>

3. <https://erviss.org>