



**משרד
הבריאות**
לחיים בריאים יותר



חטיבת טכנולוגיות רפואיות, מידע ומחקר
המרכז הלאומי לבקרת מחלות

דו"ח ניטור תחלואה מנגיפי נשימה

שבוע 33 המסתיים בתאריך 19/8/23

סיכום: במהלך שבוע 33 (המסתיים ב-19/8/23), שיעורי התחלואה הנשימתית בישראל היו נמוכים.

ניטור קליני:

מרפאות בקהילה: שיעורי הפניות הגולמיים למרפאות בשל תחלואה דמוית-שפעת, בשל זיהום בדרכי הנשימה העליונות ובשל דלקת ריאות נמוכים.

בתי חולים ("שירותי בריאות כללית"): אחוז הביקורים בשל דלקת ראות, הן במיון פנימי והן במיון

ילדים בבתי חולים של "שירותי בריאות כללית", הינו נמוך וללא שינוי משמעותי.

אחוז הביקורים במיון ילדים בקרב תינוקות עד גיל שנתיים בשל ברונכיוליטיס נמוך ונמצא בטווח הצפי העונתי.

מעבדה:

בתי חולים: במהלך שבוע 33, דווחו:

5 מקרים חיוביים לשפעת לשבוע בקרב מאושפזים חדשים.

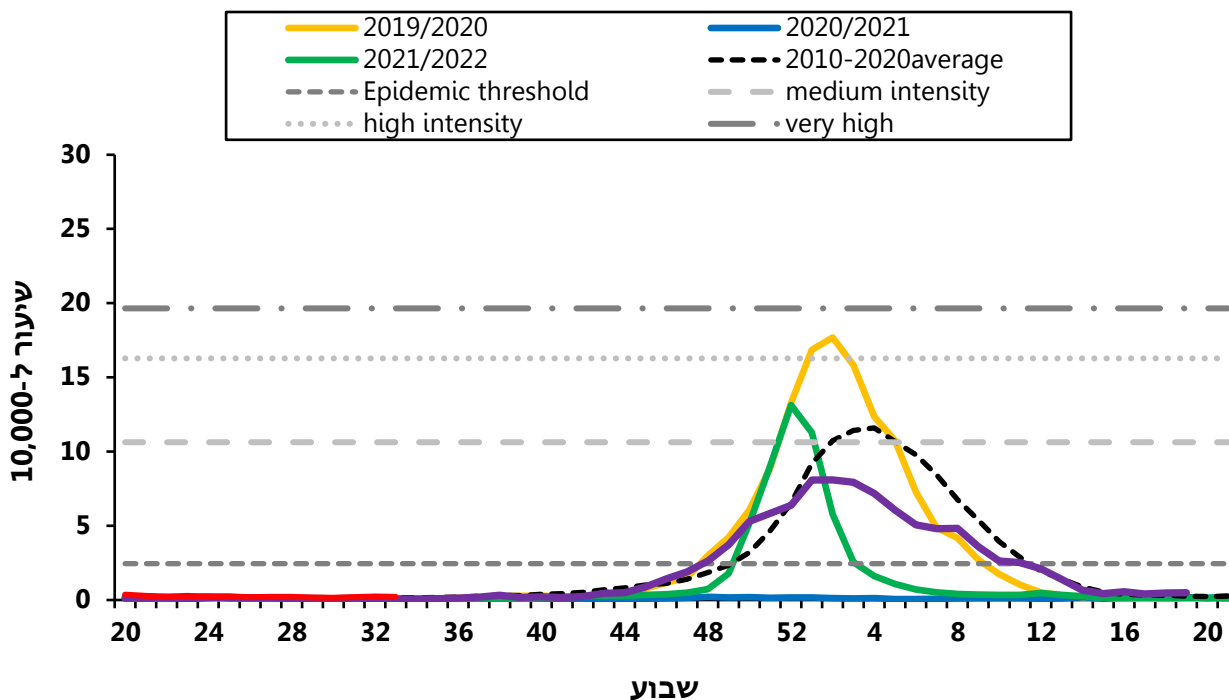
0 מקרים חיוביים ל-RSV לשבוע בקרב מאושפזים חדשים.

148 מקרים חיוביים לנגיף הקורונה (SARS-CoV-2) בקרב מאושפזים חדשים - ללא שינוי משמעותי בהשוואה לשבועיים הקודמים.

1. פניות למרפאות בקהילה בשל תחלואה דמוית-שפעת (ILI)

שיעור הפניות הגולמי למרפאות "מכבי שירותי בריאות" בשל תחלואה דמוית-שפעת הינו נמוך דומה לשיעורים הנצפים בין עונות השפעת (תרשים 1). מנתוני "שירותי בריאות כללית" עולה תמונה דומה.

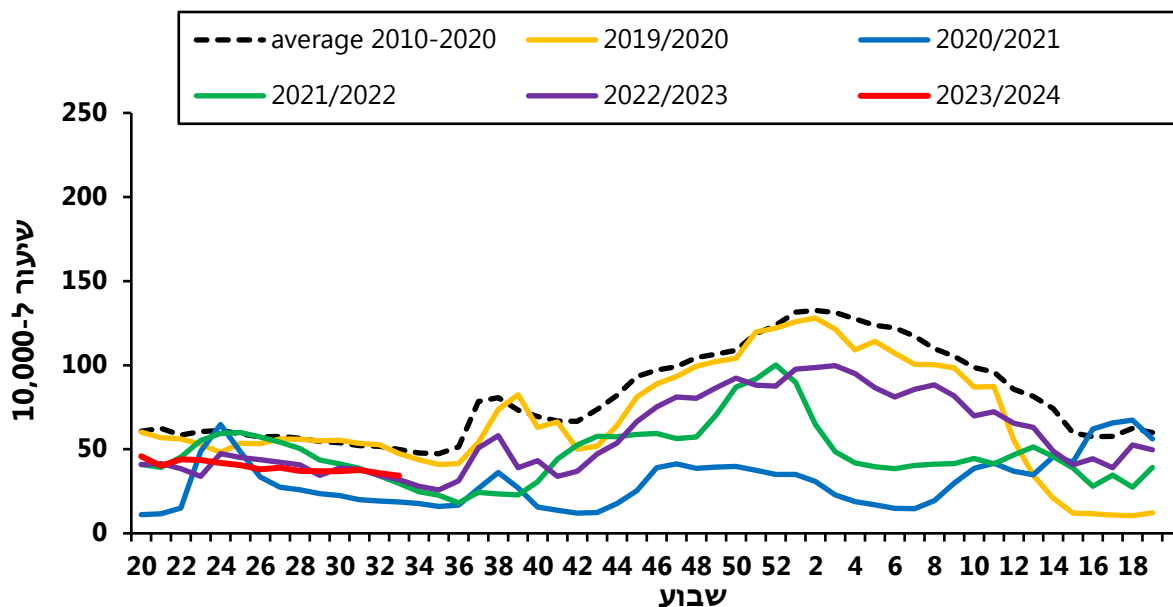
תרשים 1: שיעור פניות בשבוע בשל תחלואה דמוית-שפעת, 2019-2023 בהשוואה לממוצע רב-שנתי



2. פניות למרפאות בקהילה בשל זיהומים בדרכי הנשימה העליונות (URI)

שיעור הפניות הגולמי למרפאות "מכבי שירותי בריאות" בשל זיהומים בדרכי הנשימה העליונות הינו נמוך ומצוי מתחת לממוצע הרב שנתי (תרשים 2). מנתוני "שירותי בריאות כללית" עולה תמונה דומה.

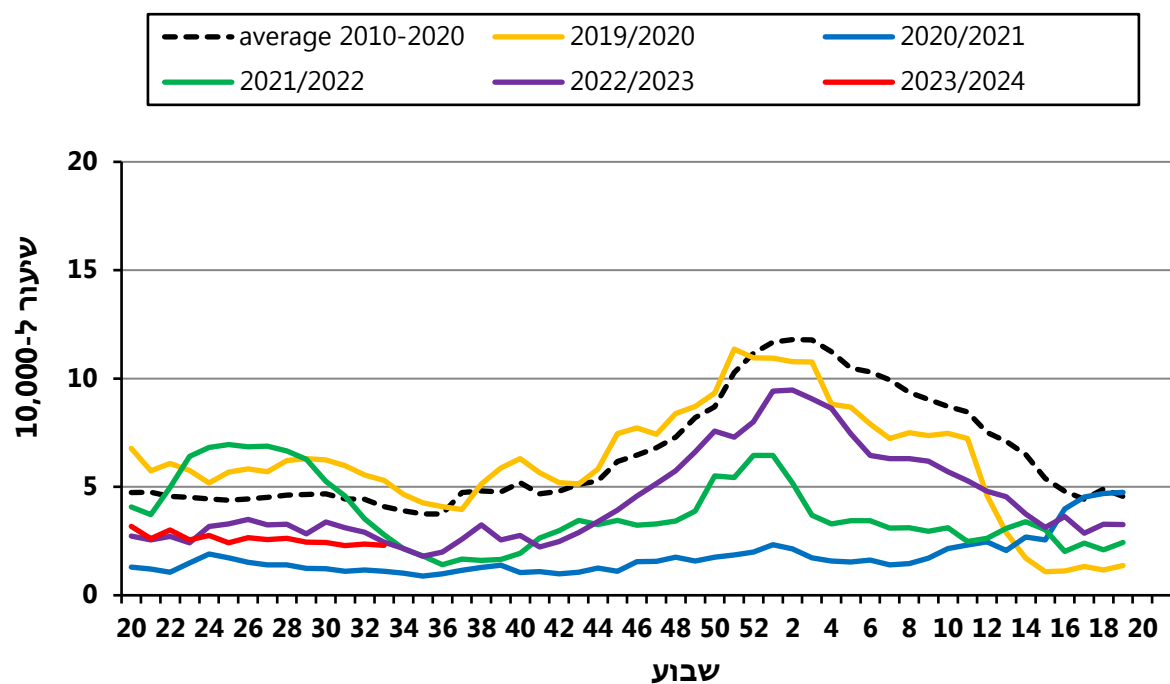
תרשים 2: שיעור פניות בשל זיהומים בדרכי הנשימה העליונות, 2019-2023, בהשוואה לממוצע הרב-שנתי



3. פנייה למרפאות בקהילה בשל דלקת ריאות

שיעור הפניות הגולמי למרפאות "מכבי שירותי בריאות" בשל דלקת ריאות הינו נמוך ומצוי מתחת לממוצע הרב שנתי (תרשים 3). מנתוני "שירותי בריאות כללית" עולה תמונה דומה.

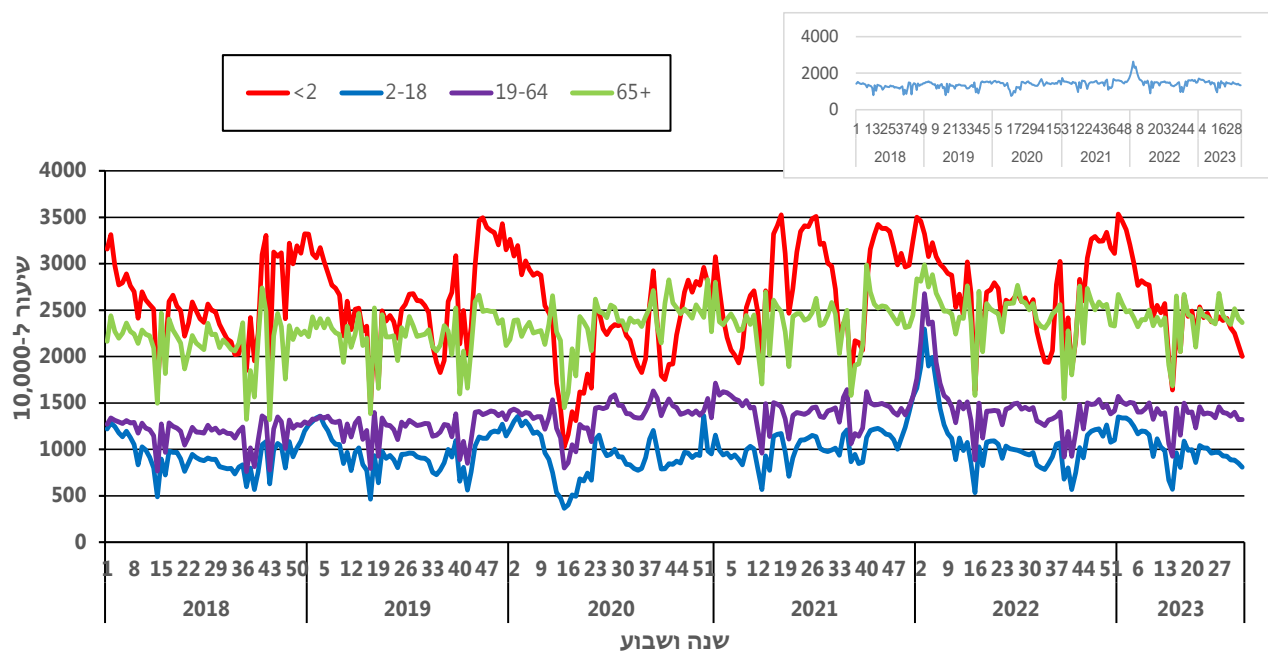
תרשים 3: שיעור פניות בשל דלקת ראות, שנים 2019-2023 בהשוואה לממוצע רב-שנתי



4. פניות למרפאות בקהילה בשל כלל האבחנות, "מכבי שירותי בריאות"

נצפתה מגמת ירידה בשיעור הפניות מכלל הסיבות בקרב כל קבוצות הגיל, למעט בני 65 שנים ומעלה שבהם לא נצפה שינוי, במהלך שבועות 28-33 (תרשים 4).

תרשים 4: שיעור פניות למרפאות בקהילה בשל כלל האבחנות לפי גיל, שנים 2018-2023



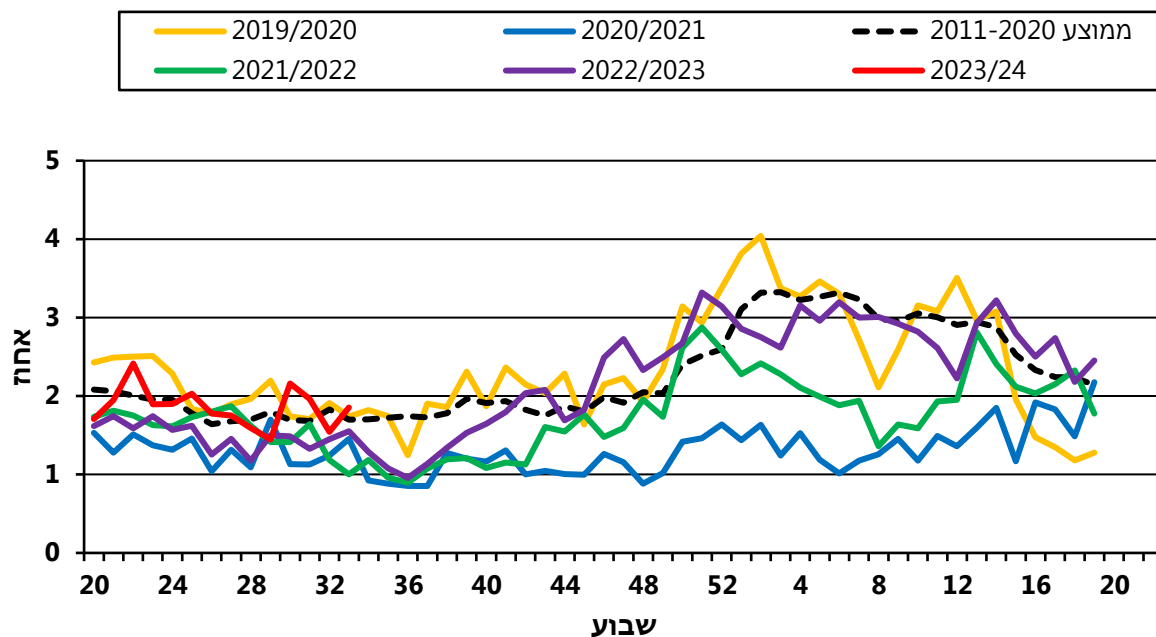
* התרשים בחלון שבפינה הימנית העליונה מציג שיעור פניות גולמי למרפאות בשל כלל האבחנות, שנים 2018-2023.

5. ביקורים בחדרי מיון בבתי החולים של "שירותי בריאות כללית" בשל תחלואה

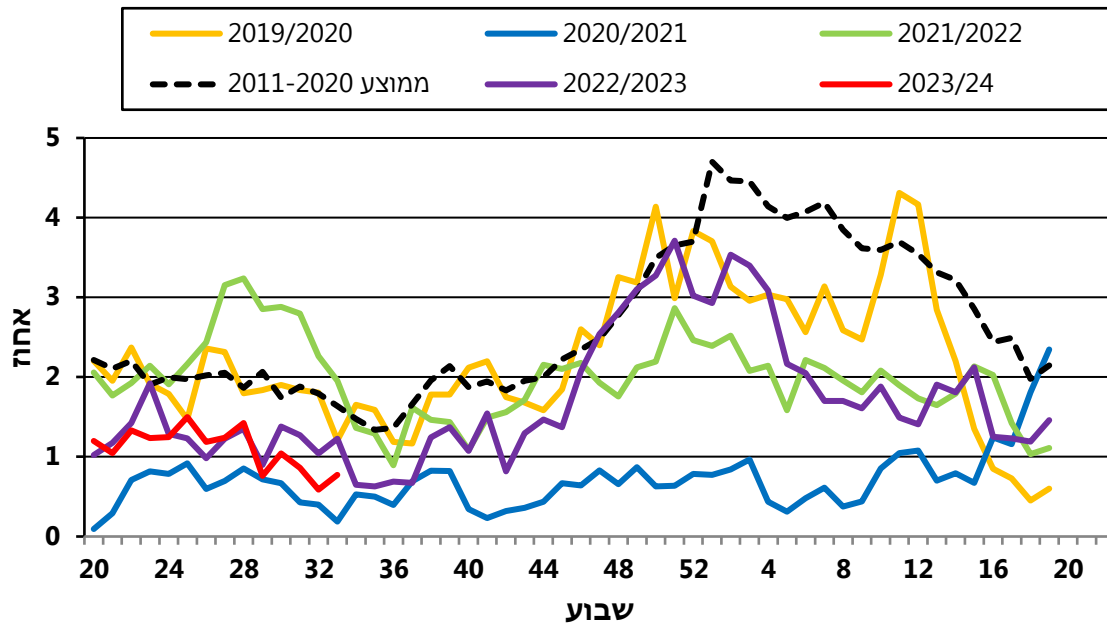
בדלקת ריאות (מבוסס על מחסן הנתונים של משרד הבריאות המנוהל באגף המידע).

אחוז הביקורים במיון פנימי ובמיון ילדים הינו נמוך. במיון פנימי אחוז הביקורים נע סביב לממוצע הרב שנתי ובמיון ילדים – אחוז הביקורים מצוי מתחת לממוצע רב שנתי (תרשימים 5-6).

תרשים 5: אחוז הביקורים בשבוע במיון פנימי בשל דלקת ראות, בתי חולים כללית, בשנים 2019-2023 בהשוואה לממוצע הרב-שנתי.



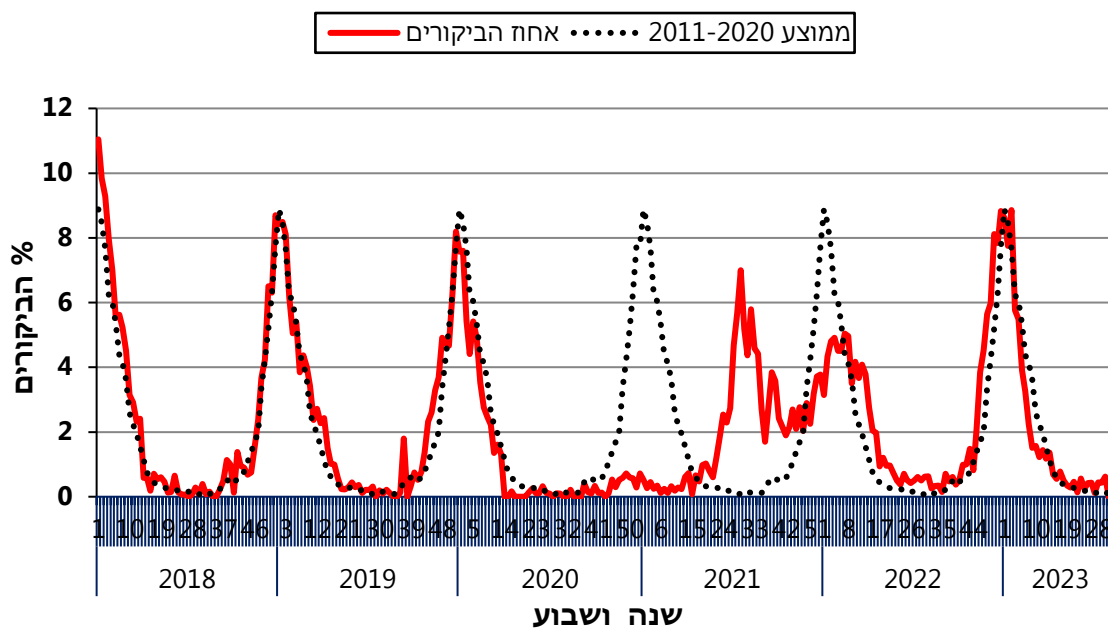
תרשים 6: אחוז הביקורים בשבוע במיון ילדים בשל דלקת ראות, בתי חולים כללית, בשנים 2019-2023 בהשוואה למוצע הרב-שנתי.



6. ביקורים בחדרי מיון בבתי החולים של "שירותי בריאות כללית" של תינוקות מתחת לגיל שנתיים בשל ברונכיוליטיס (מבוסס על מחסן הנתונים של משרד הבריאות המנוהל באגף המידע).

אחוז הביקורים של בני 0-2 שנים במיון ילדים בשל ברונכיוליטיס הינו נמוך ודומה לממוצע רב שנתי (תרשים 7).

תרשים 7: אחוז הביקורים של תינוקות בני 0-2 שנים במיון ילדים בשל ברונכיוליטיס, בתי חולים כללית, בשנים 2018-2023 בהשוואה לממוצע הרב שנתי

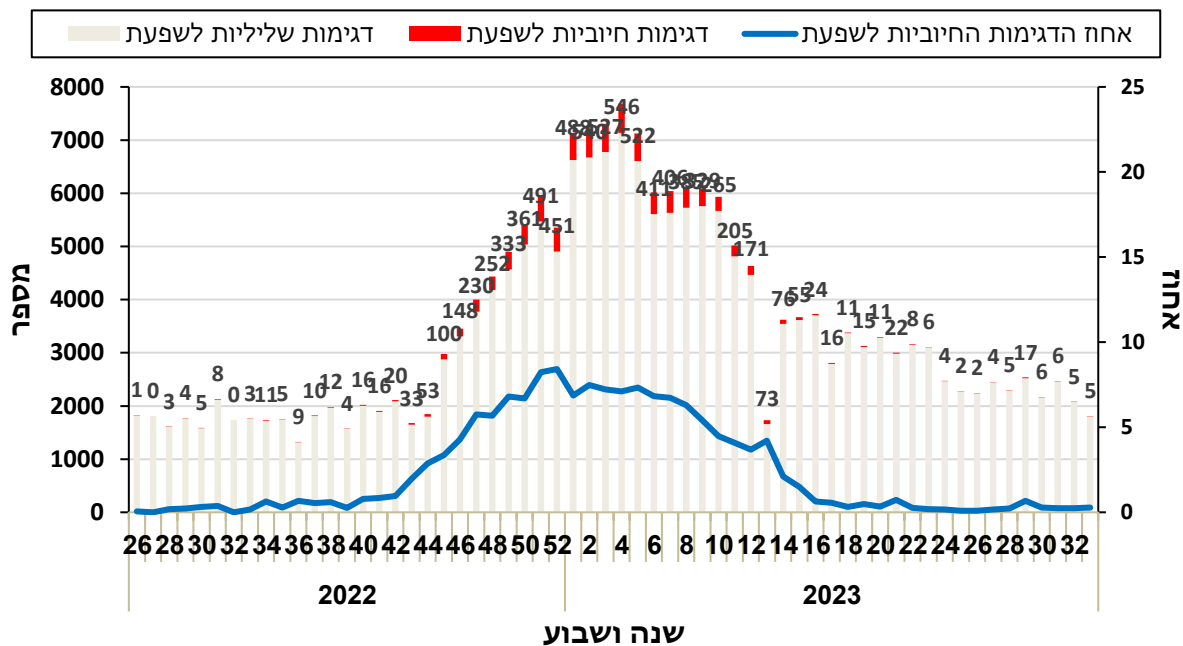


7. מעבדה: דגימות לשפעת שנבדקו בבתי החולים בישראל

תרשים 8 מציג את תוצאות הדגימות לנגיף השפעת בחולים המאושפזים בבתי החולים הכלליים בישראל.

במהלך שבוע 33, דווח על 5 מקרים חיוביים לנגיף השפעת לשבוע בקרב מאושפזים חדשים (תרשים 8).

תרשים 8: מקרים חיוביים לנגיף שפעת במאושפזים

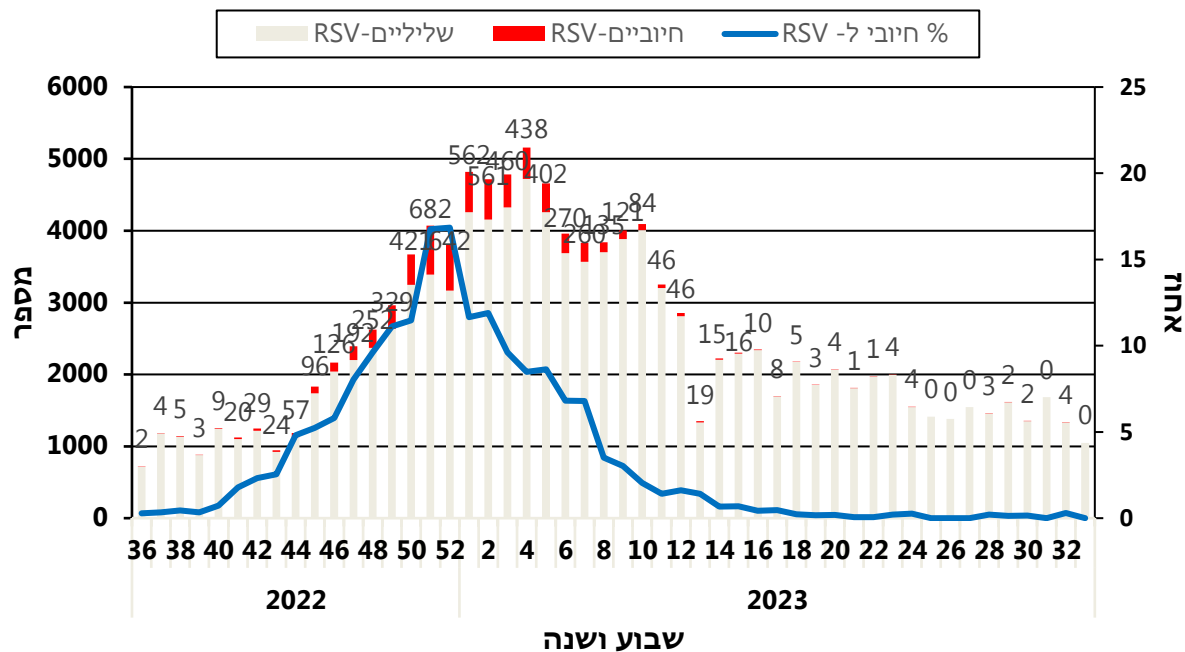


*המספרים עשויים להתעדכן רטרוספקטיבית.

8. מעבדה: דגימות ל-RSV שנבדקו בבתי החולים בישראל

במהלך שבוע 33, לא דווח על מקרים חיוביים ל-RSV לשבוע בקרב מאושפזים חדשים בבתי החולים הכלליים בישראל (תרשים 9).

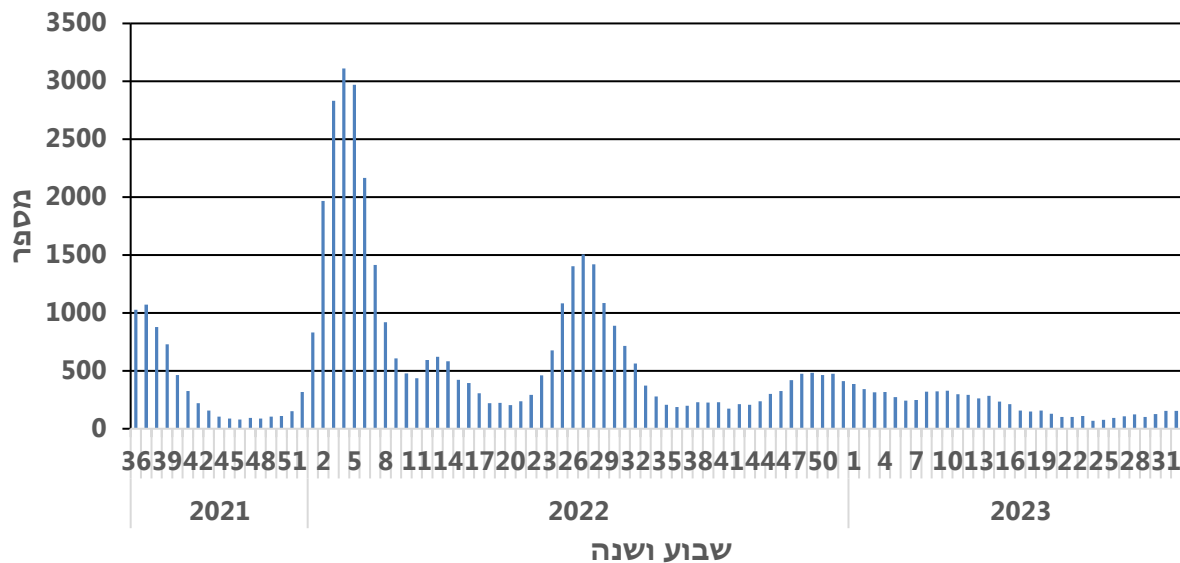
תרשים 9: מקרים חיוביים לנגיף RSV במאושפזים



9. מאושפזים עם דגימות חיוביות ל-SARS-CoV-2 בכלל בבתי החולים

תרשים 10 מתאר את מספר המאושפזים החדשים לשבוע עם דגימות חיוביות ל-SARS-CoV-2 בכלל בתי החולים.

תרשים 10: מספר המאושפזים החדשים החיוביים ל-SARS-CoV-2 בבתי החולים

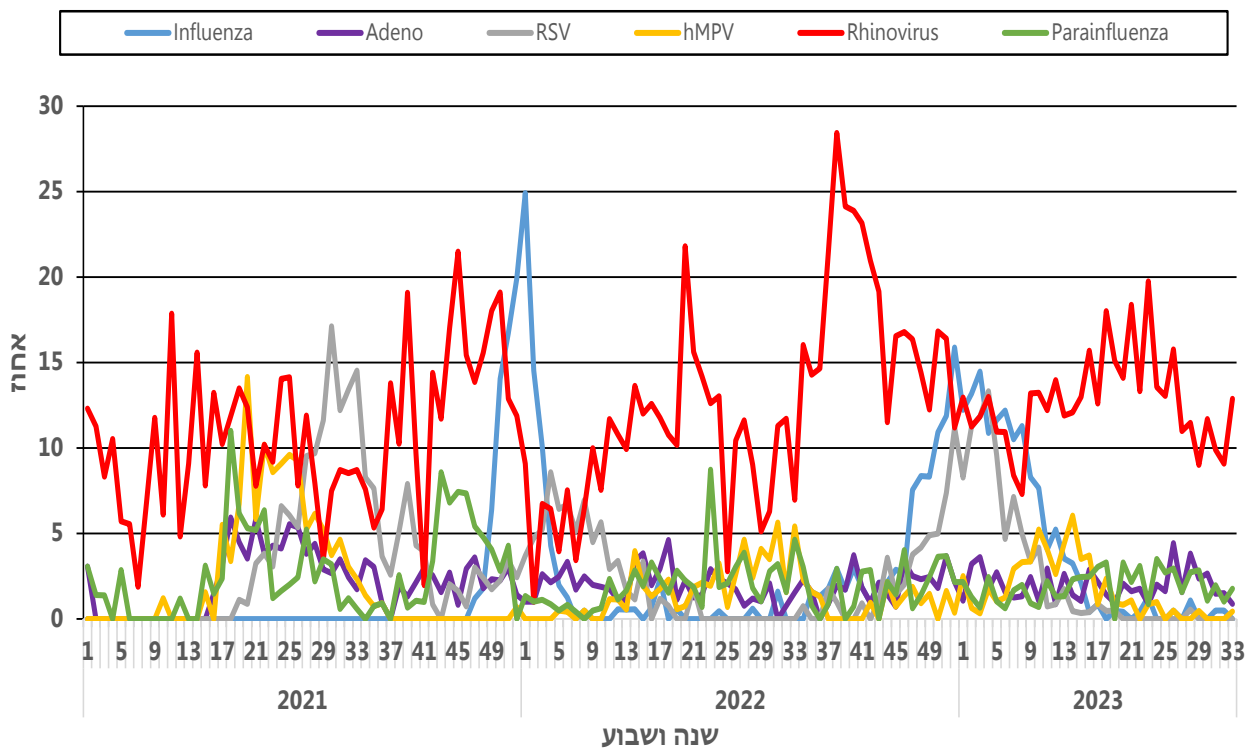


10. נתונים מדגימות מאושפזים שנבדקו לנגיפי נשימה במעבדה המרכזית

לנגיפים במרכז הרפואי שיבא, תל השומר

תרשים 11 מציג את אחוז הדגימות החיוביות לנגיפי דרכי הנשימה ממאושפזים שנבדקו במעבדה המרכזית לנגיפים, במרכז רפואי שיבא.

תרשים 11: אחוז הדגימות החיוביות לנגיפי דרכי הנשימה ממאושפזים שאובחנו במעבדה המרכזית לנגיפים, במרכז רפואי שיבא, תל השומר, 2023-2020

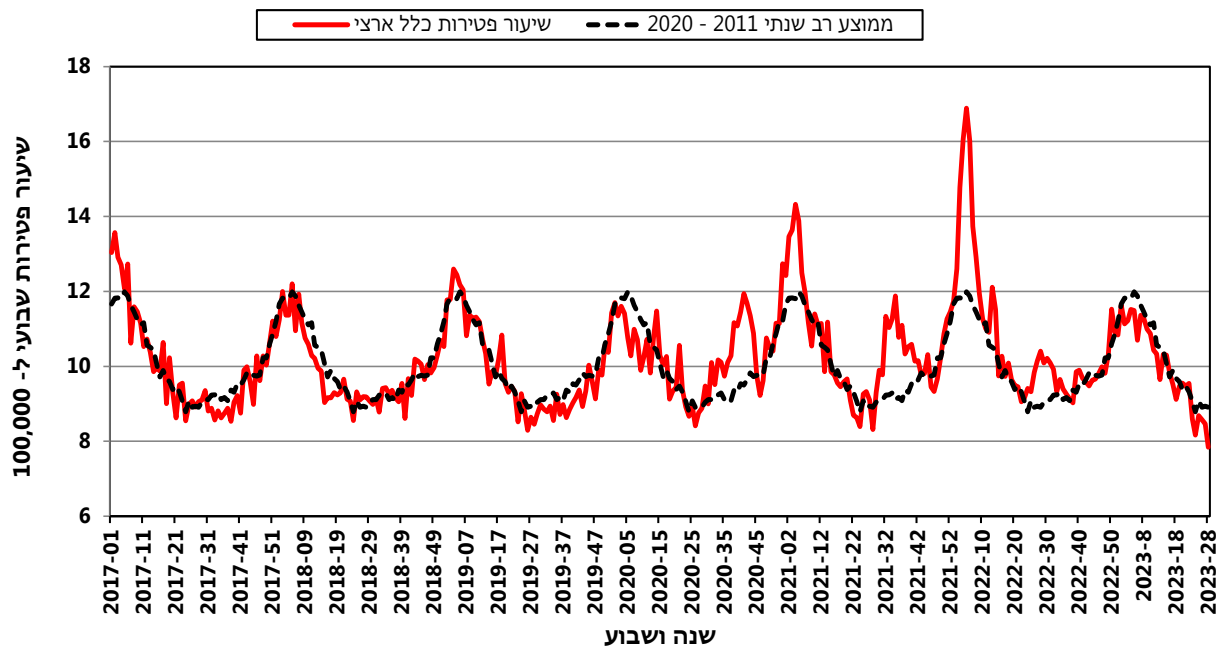


11. מצב התמותה בישראל

11.1 תמותה מכלל הסיבות (הנתונים מעודכנים לשבוע 28 המסתיים ב-15/7/2023)

נכון לשבוע 28 שהסתיים ב-15/7/2023, נמשכת הירידה בשיעור הפטירות מכלל הסיבות והוא נמוך מהממוצע הרב-שנתי (תרשים 12).

תרשים 12: שיעור פטירות כלל ארצי, 2017-2023 בהשוואה לממוצע רב שנתי

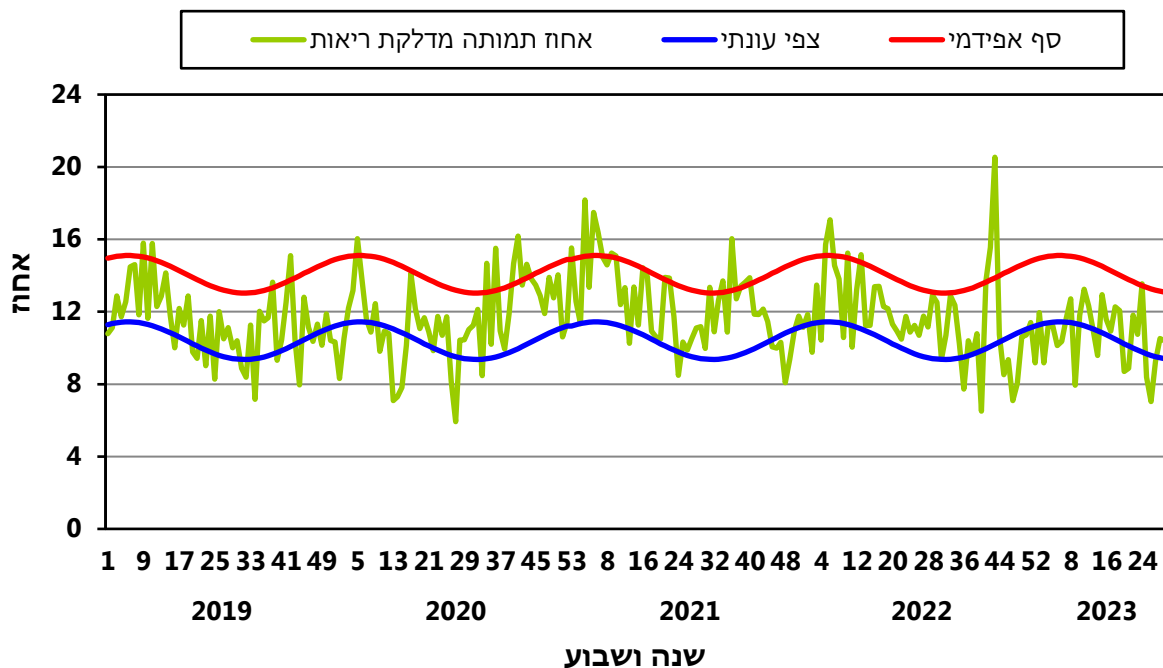


11.2 תמותה כתוצאה מדלקת ריאות (הנתונים מעודכנים לשבוע 31 המסתיים ב-

5/8/23

נכון לשבוע 31, אחוז התמותה מדלקת ריאות מצוי מתחת לסף העונתי (תרשים 13).

תרשים 13: אחוז מקרי מוות מדלקת ראות מכלל מקרי המוות, 2019-2023, בהשוואה לצפי עונתי רב שנתית



12. תמונת מצב בעולם - שפעת

WHO: על פי הדו"ח האחרון מה- 7/8/2023 (עם נתונים נכונים ל-23/7/23), פעילות השפעת ברמה הגלובלית נשארה נמוכה בעקבות פעילות נמוכה של שפעת בחצי הכדור הצפוני. מדינות רבות בחצי הכדור הדרומי מדווחות על ירידה בפעילות השפעת, לאחר שהגיעה לשיא בשבועות האחרונים¹.

דיווחים מארצות חצי הכדור הצפוני:

CDC-USA: נכון לשבוע 32 שהסתיים בתאריך 12/8/23, דווחה פעילות שפעת נמוכה בארה"ב. נגיפי השפעת העיקריים שזוהו בשבוע זה הם מסוג A(H1N1), ו-B².

Flu News Europe: נכון לשבועות 26-30 (20/6/23-30/7/23) דווחה פעילות שפעת נמוכה ברוב המדינות באירופה. אולם בפינלנד, אירלנד, הולנד ואנגליה דווח על פעילות שפעת ספורדית. זוהו נגיפי שפעת מסוג A³.

דיווחים מארצות חצי הכדור הדרומי: נכון לשבוע 32 (שהסתיים ב-13/8/23) דיווחים מניו-זילנד⁴ מראים על ירידה קלה בפעילות השפעת בשבוע האחרון ועל שיעורים נמוכים יחסית. במדינת קווינסלנד שבאוסטרליה דווח על ירידה בפעילות שפעת נכון לשבוע 32^{6,7}.

נגיף השפעת מסוג A, בעיקר מתת-סוג A/H1N1pdm09 זוהה ברוב הדגימות שאופיינו במדינות השונות, כולל בדיווח ל-FluNet של WHO מ-107 מדינות. כמו כן, דווחה גם נוכחות משמעותית של שפעת מסוג B¹⁻⁵. בדרום אפריקה נגיף השפעת מסוג A/H3N2 דווח כנפוץ ביותר⁵.

מקורות מידע (שפעת):

1. Influenza update N⁰451 <https://www.who.int/teams/global-influenza-programme/surveillance-and-monitoring/influenza-updates/current-influenza-update>
2. Weekly U.S. Influenza Surveillance Report. <https://www.cdc.gov/flu/weekly/index.htm>



- Flu News Europe. <https://flunewseurope.org> .3
- Influenza and other viral respiratory surveillance, New Zealand. .4
<https://www.esr.cri.nz/our-research/nga-kete/infectious-disease-intelligence/influenza-and-respiratory-surveillance>
- Influenza Laboratory Surveillance Information. <https://www.who.int/tools/flunet> .5
- <https://www.health.nsw.gov.au/Infectious/covid-19/Pages/weekly-reports.aspx> .6
- https://www.health.qld.gov.au/_data/assets/pdf_file/0009/1220400/influenza-rsv-qld.pdf .7



12. תמונת המצב בעולם – COVID-19 – עדכון לשבוע #32

ב-28 הימים האחרונים (17/7-13/8) דווחו על מעל 1.4 מיליון מיקרים חדשים של COVID-19 בכל העולם, המהווים עליה של 80% ביחס ל-28 הימים הקודמים. מספר הנפטרים המדווח מ-COVID-19 ירד ב-63% בהשוואה ל-28 הימים הקודמים.

מבחינת פעילות נגיף הקורונה לפי אזורי WHO, דווח על עלייה בהשוואה ל-28 הימים הקודמים באזור: Western Pacific Region (+97%), ואילו בשאר האזורים דווח על ירידה בהשוואה ל-28 הימים הקודמים: Africa Region (-80%), South East Asia Region (-50%), Eastern Mediterranean Region (-16%), Europe Region (-18%)¹.

ברמה הגלובלית, ווריאנט XBB.1.16 ו-EG.5 הינם הדומיננטיים ביותר. בארה"ב, בשבועיים של ה-17/7 עד ה-13/8 תת-הווריאנט EG.5 היווה כ-21% מהמקרים, XBB.1.16 היווה כ-11% מהמקרים, XBB.2.3 כ-5% מהמקרים, XBB.1.5 כ-11% מהמקרים, XBB.1.16.6 כ-8%, XBB.1.16.1 כ-6%, XBB.1.9.1 כ-4% מהמיקרים. באירופה, בשבועיים של ה-24/07 עד ה-6/8, XBB.1.5 היווה כ-66% מהמקרים, ו-XBB כ-5% מהמקרים.¹⁻⁵

שבוע אפידמיולוגי 32 לפי WHO ו-ECDC: 7/8-13/8/2023

שבוע אפידמיולוגי 32 לפי CDC: 6/8-12/8/2023

*מדינות אירופאיות שדיווחו ריצופים גנומיים של SARS-CoV-2: אוסטריה, בלגיה, דנמרק, אסטוניה, צרפת, גרמניה, יוון, איסלנד, אירלנד, איטליה, לטביה, הולנד, ספרד ושוודיה.

מקורות מידע (קורונה) :

1. <https://www.who.int/publications/m/item/weekly-epidemiological-update-on-covid-19---17-august-2023>
2. <https://covid.cdc.gov/covid-data-tracker/#variant-proportions>
3. https://covid.cdc.gov/covid-data-tracker/#trends_dailycases
4. <https://covid19-country-overviews.ecdc.europa.eu/index.html>
5. <https://ourworldindata.org/coronavirus#explore-the-global-situation>