



**משרד  
הבריאות**  
לחיים בריאים יותר



חטיבת טכנולוגיות רפואיות, מידע ומחקר  
**המרכז הלאומי לבקרת מחלות**

## דו"ח ניטור תחלואה דמוית שפעת

---

דוח לשבוע 2 שהסתיים בתאריך 15/1/2022



**סיכום:** נכון לשבוע 2 (המסתיים ב-15/1/22), ירידה בתחלואה נשימתית בישראל.

### ניטור קליני:

**מרפאות בקהילה:** בשבוע האחרון, נצפתה ירידה בשיעורי הפניות למרפאות בשל תחלואה דמוית

שפעת, בשל זיהום בדרכי הנשימה העליונות ובשל דלקת ראות.

**בתי חולים ("שירותי בריאות כללית"):** בשבוע האחרון, נצפתה עלייה קלה באחוז הביקורים במיון

ילדים ובמיון פנימי בבתי חולים של "שירותי בריאות כללית" בשל דלקת ריאות.

אחוז הביקורים במיון ילדים בקרב תינוקות בני שנתיים ומטה בשל ברונכיוליטיס מוסיף להיות גבוה.

**תפוסת המיטות בבתי חולים כלליים:** ירידה באחוז תפוסת המיטות במחלקות הפנימיות ובמחלקות

הילדים.

### מעבדה:

**רשת מרפאות הזקיף:** 8 מתוך 23 (34.8%) דגימות שנאספו במהלך שבוע 2 ממרפאות הזקיף, נמצאו

חיוביות לשפעת A/H3N2. דגימה נוספת נמצאה חיובית ל-RSV.

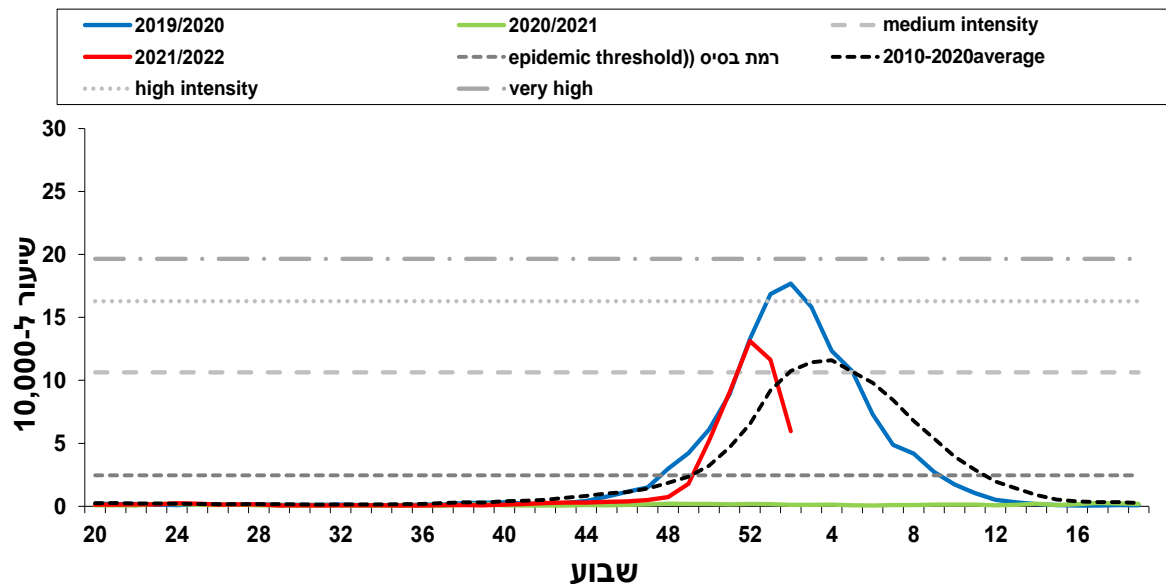
**בתי חולים:** החל מחודש ספטמבר 2021 ונכון לשבוע 2, דווח על זיהוי נגיף השפעת מסוג A בקרב

4,143 חולים מאושפזים בבתי חולים בישראל. במקביל, נמשכת פעילות ה-RSV בקרב חולים מאושפזים.

## 1. פניות למרפאות בקהילה בשל תחלואה דמוית שפעת (ILI)

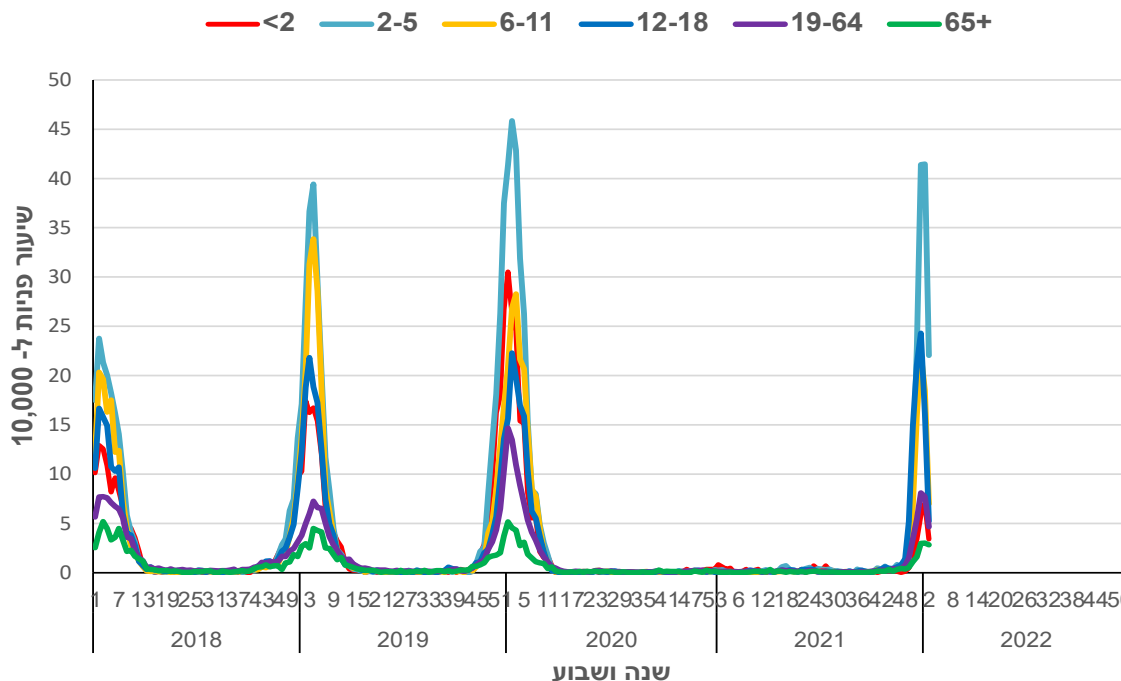
נמשכת הירידה בשיעור הפניות הגולמי למרפאות "מכבי שירותי בריאות" בשל תחלואה דמוית-שפעת, המתבטאת כעת בכל קבוצות הגיל למעט בקרב קשישים בני 65 ומעלה- עבורם לא נצפה שינוי משמעותי (תרשימים 1-2). מנתוני "כללית" עולה תמונה דומה.

**תרשים 1: שיעור פניות בשבוע בשל תחלואה דמוית שפעת, 2018-2022 בהשוואה למוצע רב שנתי**





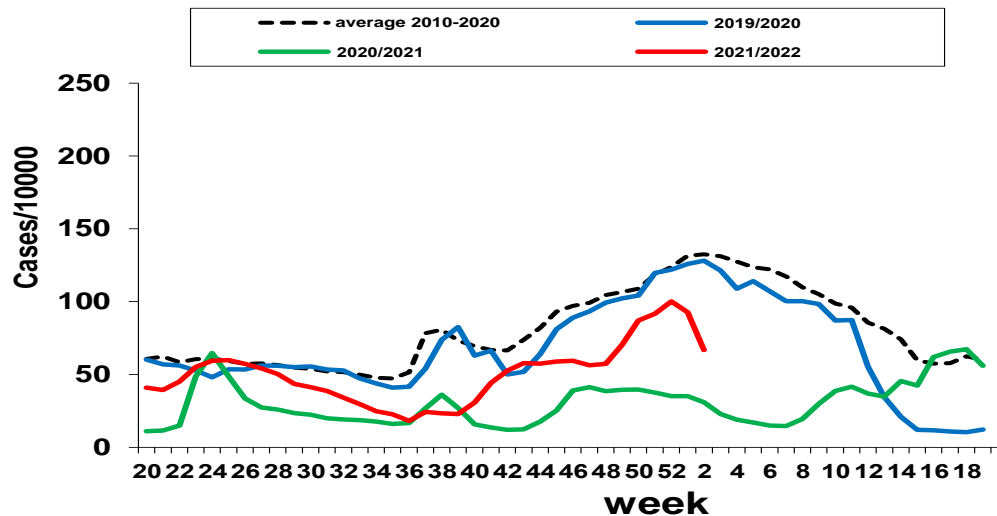
### תרשים 2: שיעור פניות לפי גיל ושנה בשל תחלואה דמוית שפעת, 2018-2022



## 2. פניות למרפאות בקהילה בשל זיהומים בדרכי הנשימה העליונות (URI)

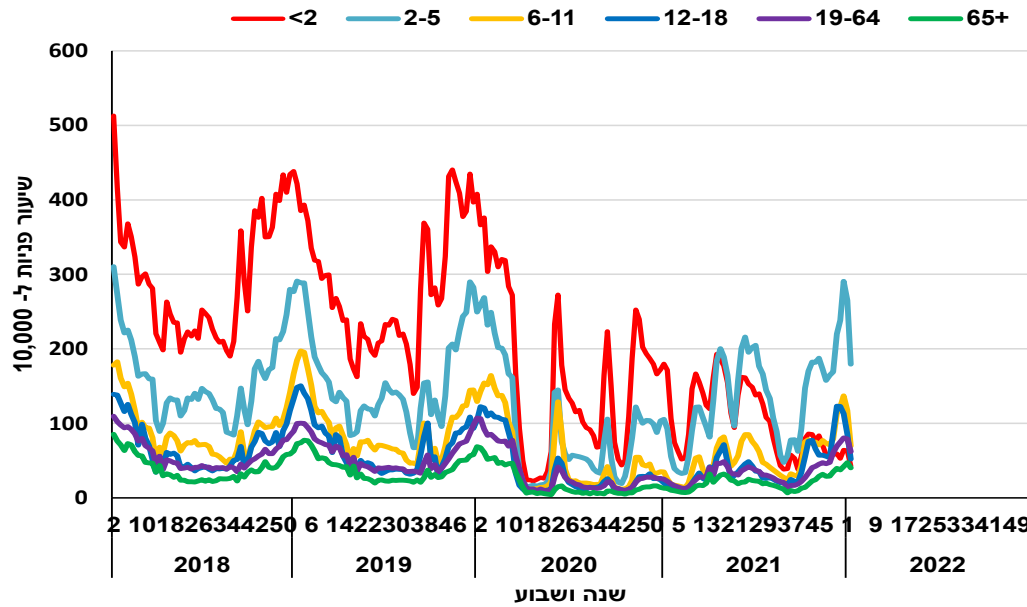
בשבוע האחרון, נצפתה ירידה בשיעור הפניות הגולמי למרפאות "מכבי שירותי בריאות" בשל זיהומים בדרכי הנשימה העליונות. הירידה מתבטאת בכל קבוצות הגיל (תרשימים 3-4). מנתוני "שירותי בריאות כללית" עולה תמונה דומה.

**תרשים 3: שיעור פניות בשל זיהומים בדרכי הנשימה העליונות, 2018-2022 בהשוואה לממוצע רב שנתי**





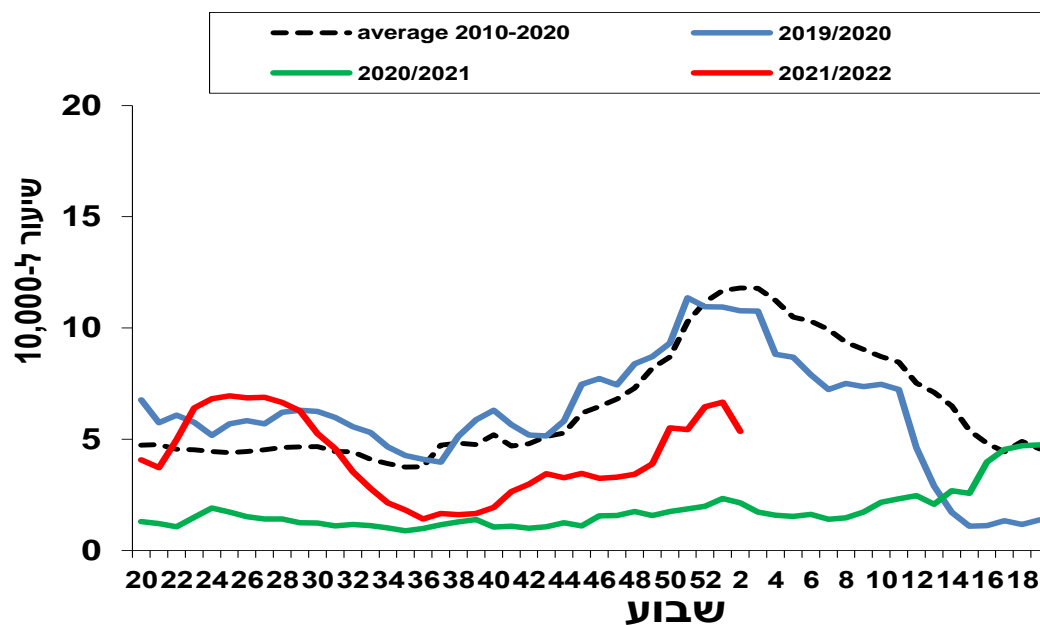
### תרשים 4: שיעור פניות לפי גיל ושנה בשל זיהומים בדרכי הנשימה העליונות, 2018-2022



### 3. פנייה למרפאות בקהילה בשל תחלואה בדלקת ריאות

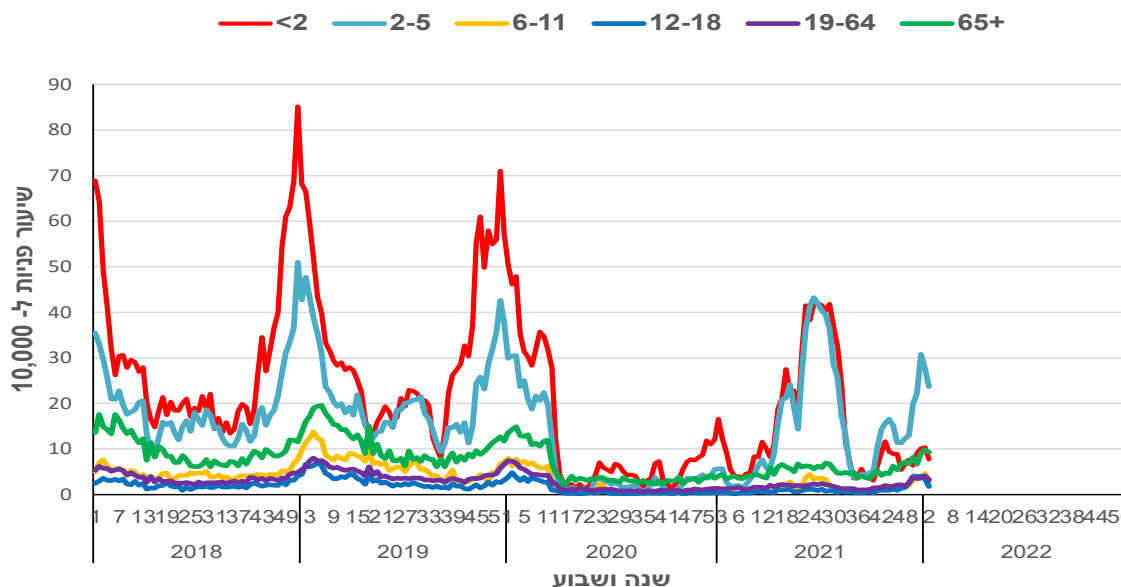
בשבוע האחרון, נצפתה ירידה בשיעור הפניות הגולמי למרפאות "מכבי שירותי בריאות" בשל דלקת ריאות. הירידה מתבטאת בכל קבוצות הגיל (תרשימים 5-6). מנתוני "שירותי בריאות כללית" עולה תמונה דומה.

תרשים 5: שיעור פניות בשל דלקת ראות, שנים 2018-2022 בהשוואה למוצע רב שנתי





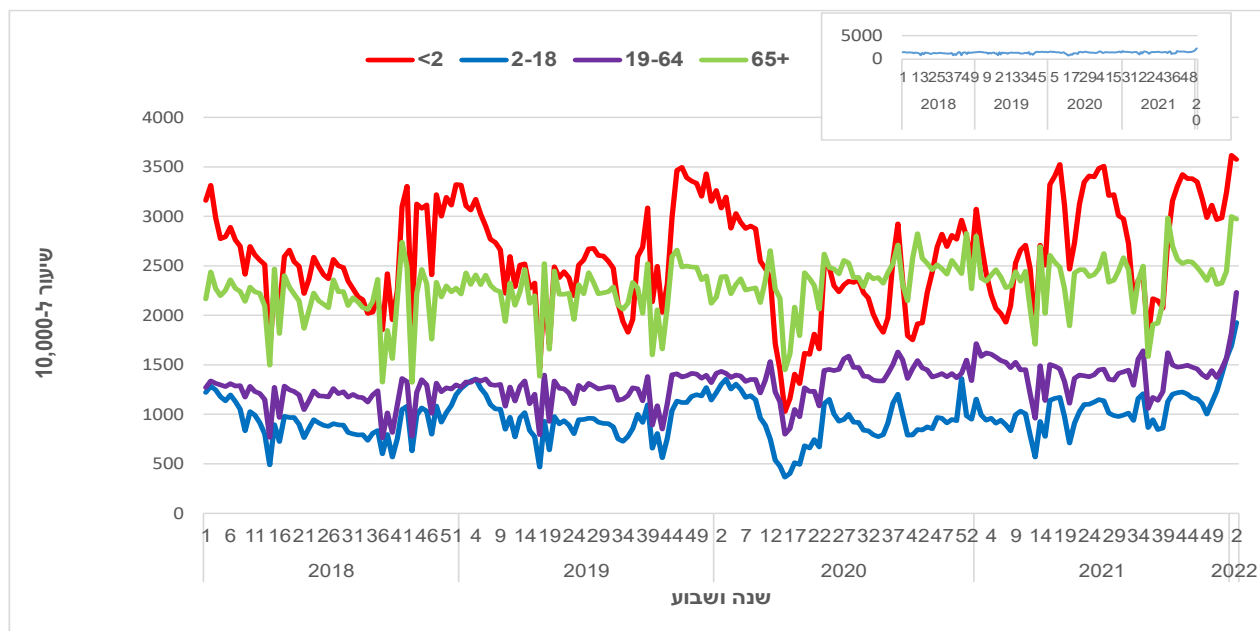
### תרשים 6: שיעור פניות לפי גיל ושנה בשל דלקת ראות, שנים 2018-2022



#### 4. פניות למרפאות בקהילה בשל כלל האבחנות, "מכבי שירותי בריאות"

נמשכת העלייה בשיעור הפניות מכלל הסיבות בקרב קבוצות הגיל הבאות: 2-18 שנים ו-64-19 שנים (תרשים 7).

#### תרשים 7: שיעור פניות למרפאות בקהילה בשל כלל האבחנות לפי גיל, שנים 2018-2022



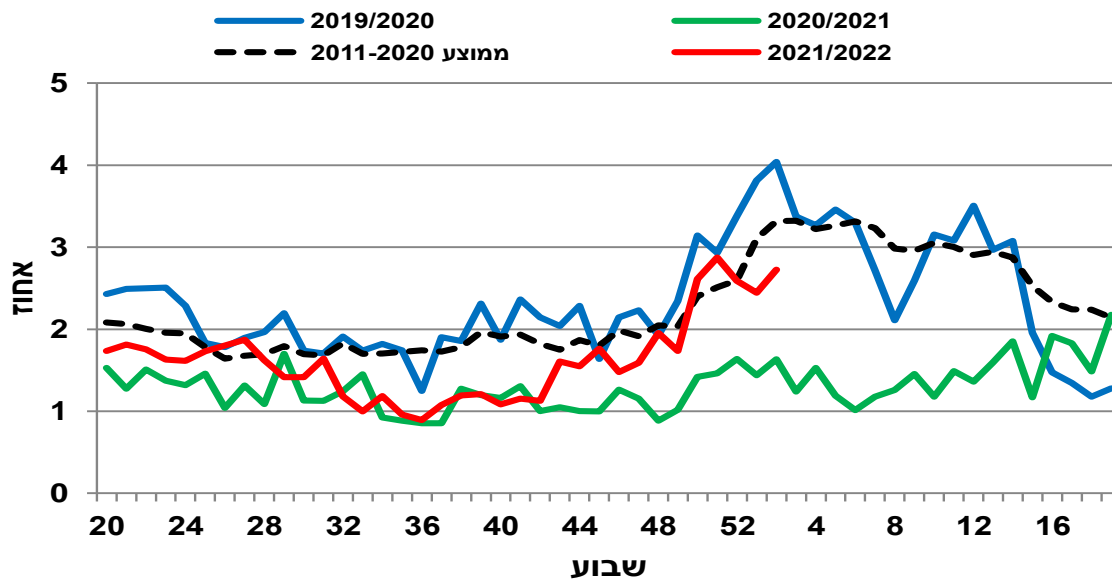
\* התרשים בחלון שבפינה הימנית העליונה מציג שיעור פניות גולמי למרפאות בשל כלל האבחנות, שנים 2018-2021.

## 5. ביקורים בחדרי מיון בבתי החולים של "שירותי בריאות כללית" בשל תחלואה

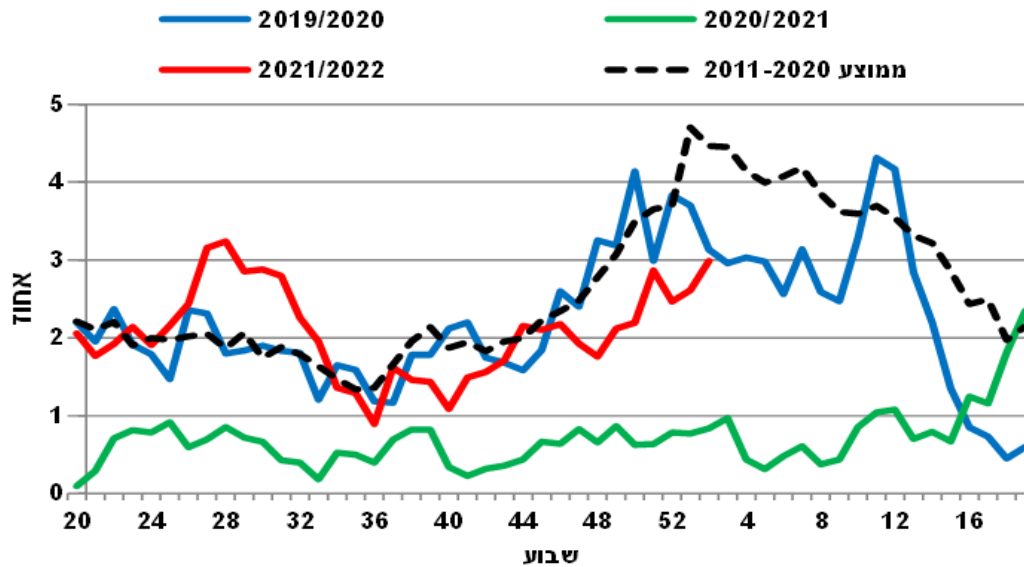
**בדלקת ריאות** (מבוסס על מחסן הנתונים של משרד הבריאות המנוהל באגף המידע).

בשבוע האחרון, נצפתה עלייה באחוז הביקורים למיון ילדים ולמיון פנימי בשל דלקת ראות (תרשימים 8-9).

תרשים 8: אחוז הביקורים בשבוע למיון פנימי בשל דלקת ראות, בתי חולים כללית שנים 2018-2022 בהשוואה לממוצע רב-שנתי.



תרשים 9: אחוז הביקורים בשבוע למיון ילדים בשל דלקת ראות, בתי חולים כללית, שנים 2018-2022 בהשוואה למוצע רב-שנתי.

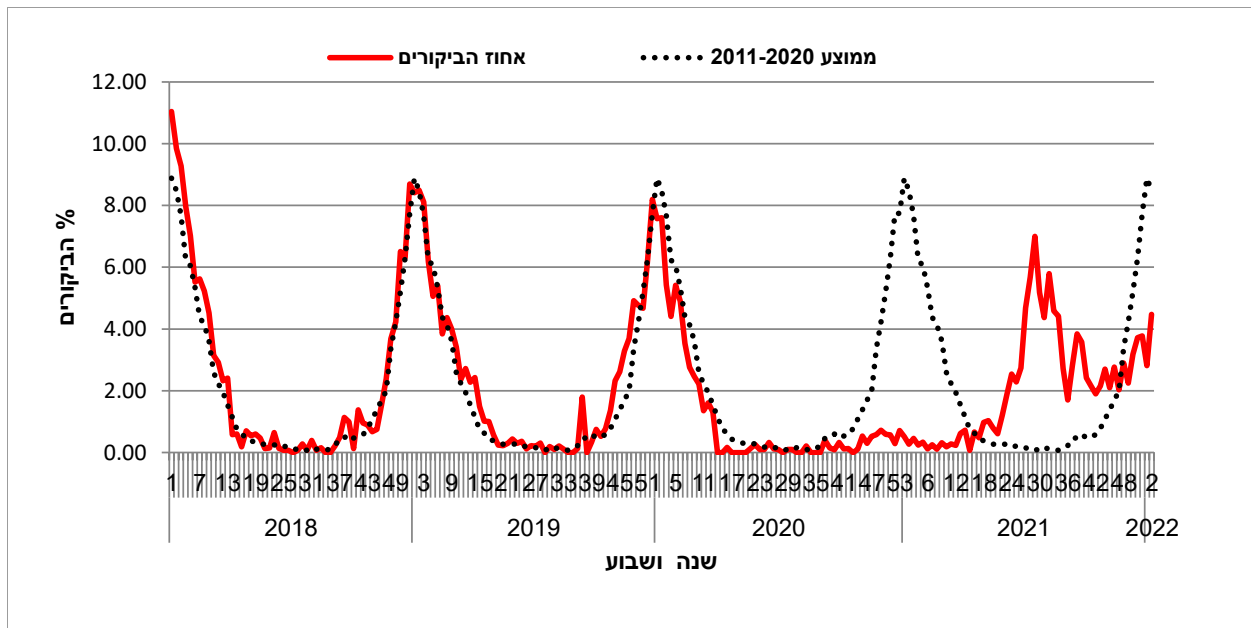


## 6. ביקורים בחדרי מיון בבתי החולים של "שירותי בריאות כללית" של תינוקות

**מתחת לגיל שנתיים בשל ברונכיוליטיס** (מבוסס על מחסן הנתונים של משרד הבריאות המנוהל באגף המידע).

בשבוע האחרון, נצפתה עלייה באחוז הביקורים של בני 0-2 שנים במיון ילדים בשל ברונכיוליטיס, המוסיף להיות גבוה (תרשים 10).

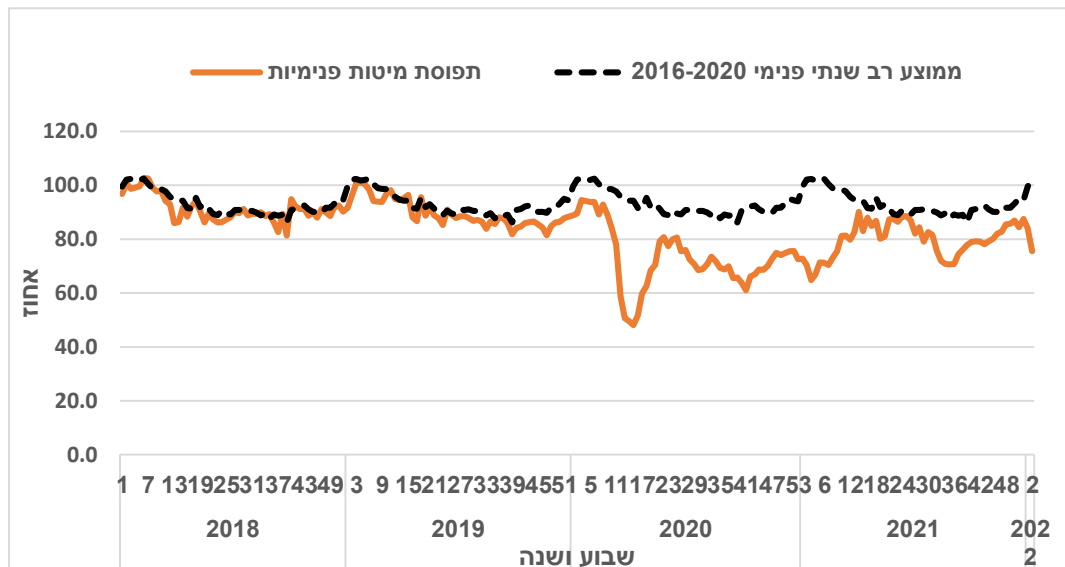
**תרשים 10: אחוז הביקורים של תינוקות בני 0-2 שנים במיון ילדים בשל ברונכיוליטיס, בתי חולים כללית, שנים 2018-2022 בהשוואה לממוצע רב שנתי**



## 7. תפוסת מיטות בבתי חולים כלליים (מבוסס על מחסן הנתונים של משרד הבריאות המנוהל באגף המידע).

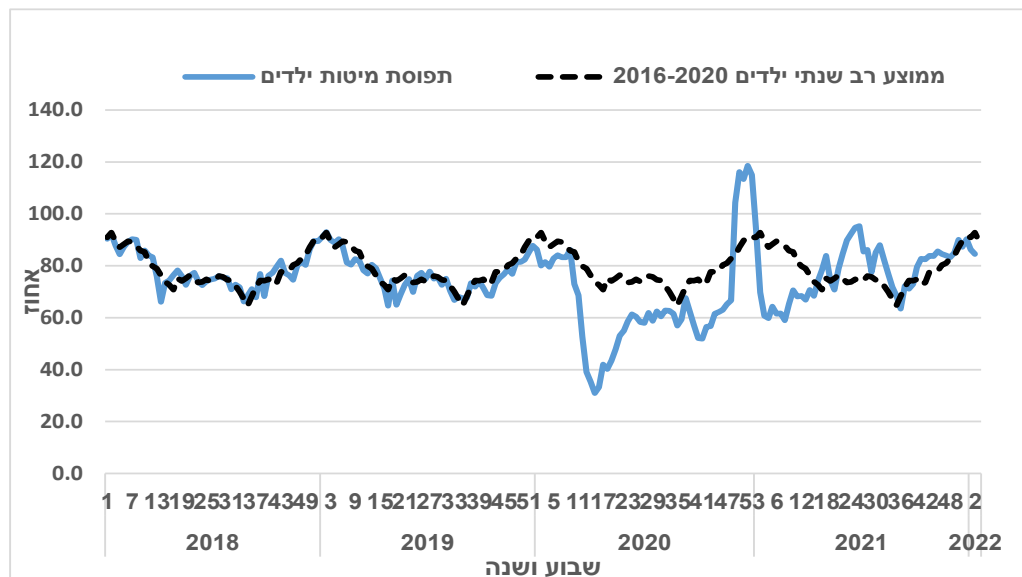
הערה: הנתונים מעודכנים ליום הפקתו ועשויים להשתנות עם התעדכנות בסיסי הנתונים. תרשימים 11 ו-12 מציגים את אחוז תפוסת המיטות במחלקות פנימיות וילדים בבתי החולים הכלליים. נכון לשבוע 2 של 2022, נצפתה ירידה בתפוסת המיטות במחלקות הפנימיות ובמחלקות ילדים.

### תרשים 11: תפוסת מיטות במחלקות פנימיות בבתי חולים כלליים, שנים 2018-2022





**תרשים 12: תפוסת מיטות במחלקות ילדים בבתי חולים כלליים, שנים 2018-2022**



## 8. מעבדה: רשת ניטור בקהילה: מרפאות זקיף

תוצאות בדיקות המעבדה המרכזית לנגיפים עבור השבוע הנוכחי מסוכמות בטבלאות שלהלן:

אחוז הדגימות החיוביות לנגיף השפעת נשאר יציב זה השבוע הרביעי.

מספר דגימות	שבוע 2 (9/1/22-15/1/22)	נתונים מצטברים משבוע 40 (3/10/21-9/10/21)
מס' דגימות	23	602
מס' דגימות חיוביות ל- RSV	1 (4.3%)	36 (5.9%)
מס' דגימות חיוביות לשפעת	8 (34.7%)	277 (46.0 %)

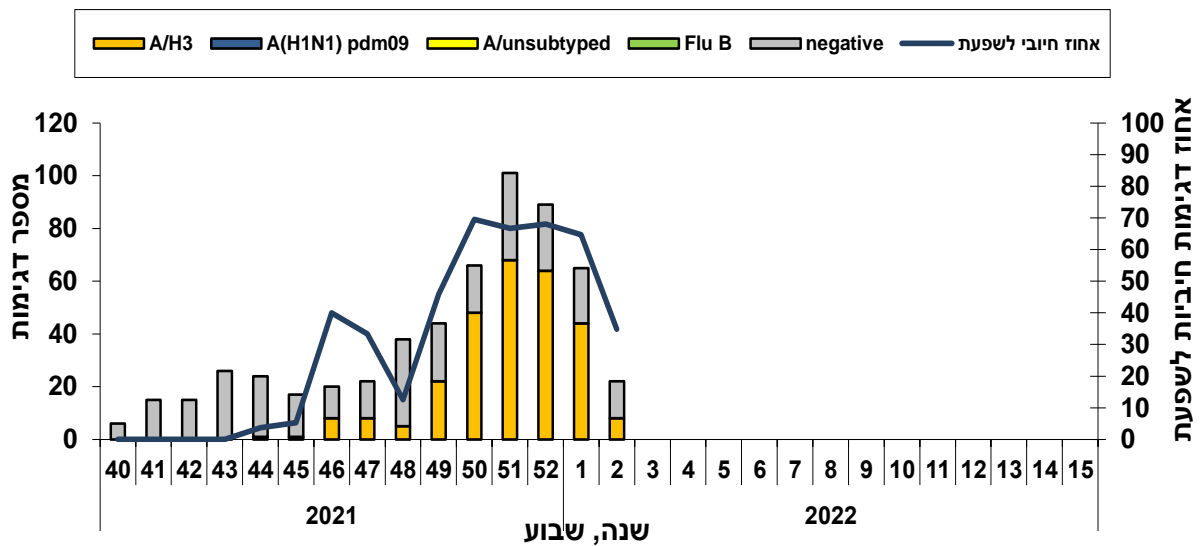
### מס' דגימות חיוביות לשפעת לפי סוג/ תת סוג

סוג שפעת	שבוע 2 (9/1/22-15/1/22)	נתונים מצטברים משבוע 40 (3/10/21-9/10/21)
שפעת מסוג A	8 (100%)	277 (100%)
A (H1N1)pdm 09 –	0	0
*A/unsubtyped –	0	0
A/H3 –	8 (100%)	277 (100%)
A/H1 –	0	0
שפעת מסוג B	0	0

\*דגימות שנמצאו חיוביות לשפעת מסוג A, אך לא ניתן לסווג לתת סוג.



**תרשים 13: דגימות חיוביות לשפעת מכלל הדגימות שנאספו ע"י רשת הניטור בקהילה, 2021/2022**





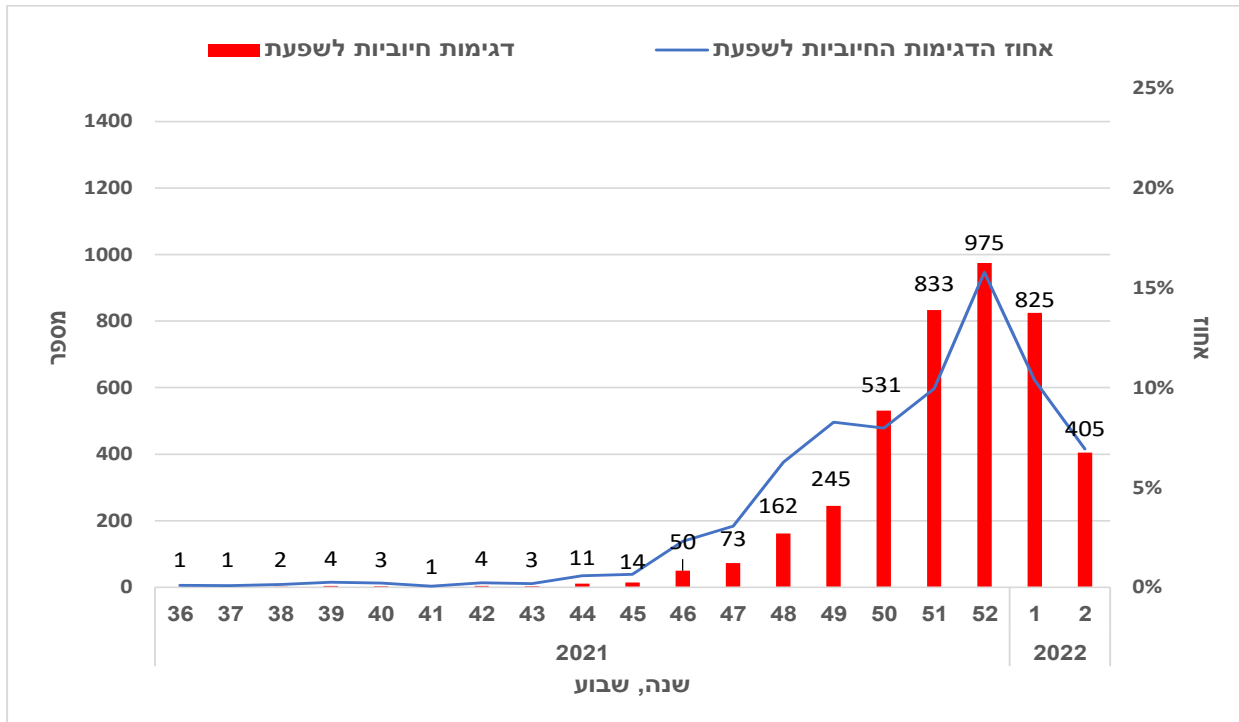
## 9. מעבדה: דגימות לשפעת שנבדקו בבתי החולים בישראל

תרשים 14 מציג את תוצאות הדגימות לנגיף השפעת בחולים המאושפזים בבתי החולים הכלליים בישראל (22 בתי חולים).

מתחילת חודש ספטמבר 2021 ונכון לשבוע 2, דווח על 4,143 דגימות חיוביות לשפעת. האחרון נוספו 450 חולים חדשים וממשיכה הירידה באחוז הדגימות החיוביות (תרשים 14). רוב הדגימות חיוביות לשפעת A. מתוכן, דגימות שנבדקו במעבדה המרכזית לנגיפים, אופיינו כשפעת A/H3N2. מסך החולים המאושפזים החיוביים לשפעת שדווחו במצטבר נכון לשבוע 2, 1,213 (29.3%) אושפזו במחלקות הילדים ו-253 (5.4%) היו נשים הרות ויולדות.



**תרשים 14 : מקרים חיוביים לנגיף שפעת במאושפזים**



\*המספרים עשויים להתעדכן רטרוספקטיבית.



### גילאי המאושפזים החיוביים לשפעת (נכון לשבוע 2 שהסתיים ב 15/1/22)

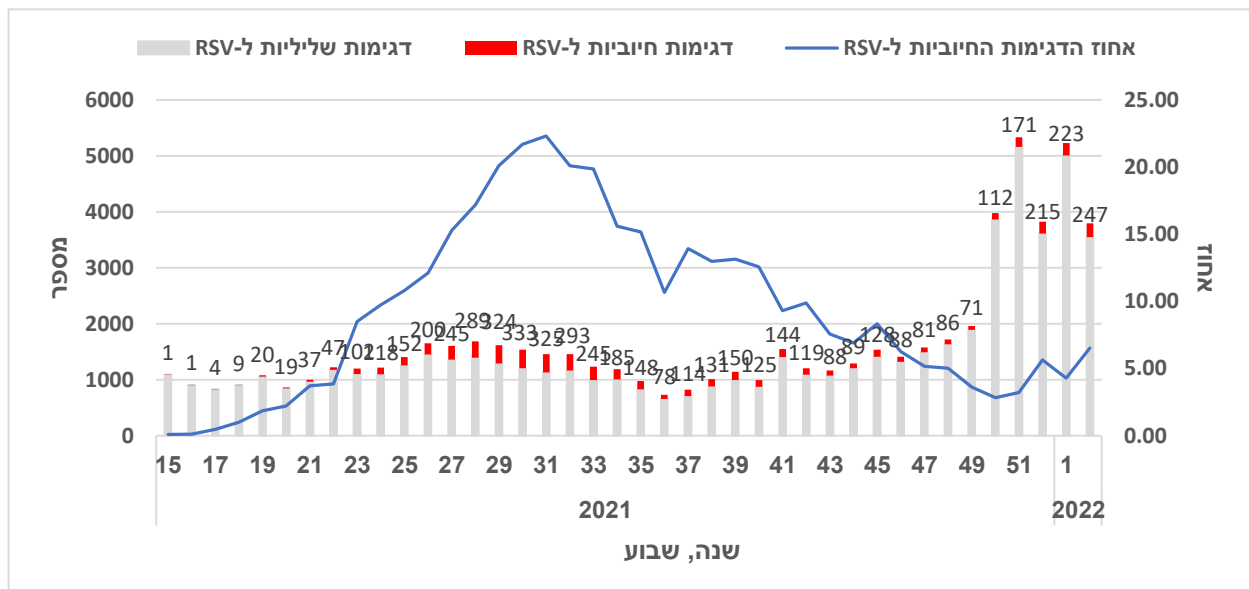
קבוצת גיל	מספר	%
0-4	742	17.9
5-12	341	8.2
13-18	223	5.4
19-34	581	14.0
35-49	253	6.1
50-64	379	9.1
+65	1,373	33.1
לא ידוע	251	6.1
סה"כ	4,143	100

**פטירות:** נכון לתאריך 15/1/22 זוהו 97 פטירות במאושפזים מאומתים מעבדתית לשפעת. לא ידוע עדיין האם שפעת הייתה סיבת התמותה העיקרית או לא.

## 10. מעבדה: דגימות ל-RSV שנבדקו בבתי החולים בישראל

מספר הדגימות החיוביות ל-RSV שנצפה בשבוע האחרון בקרב מאושפזים מצביע על המשך פעילות הנגיף (תרשים 15).

### תרשים 15: מקרים חיוביים לנגיף RSV במאושפזים

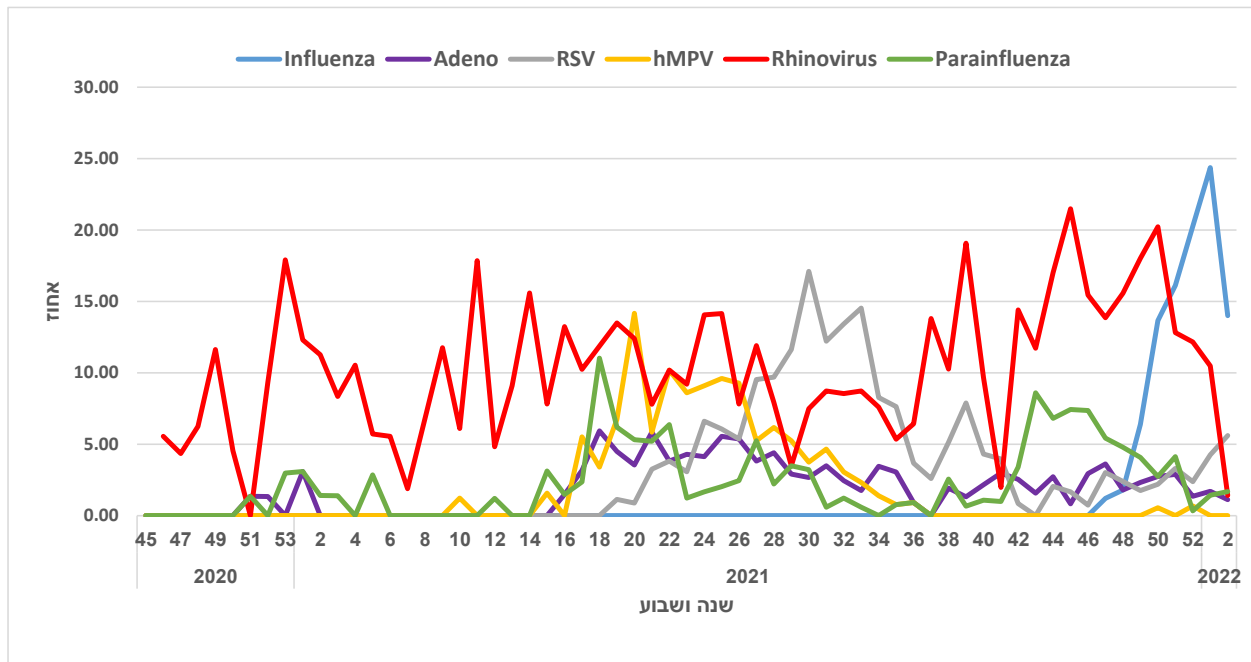


## 11. נתונים מדגימות מאושפזים שנבדקו לנגיפי נשימה במעבדה המרכזית

### לנגיפים במרכז רפואי שיבא, תל השומר

תרשים 16 מציג את אחוז הדגימות החיוביות לנגיפי דרכי הנשימה ממאושפזים שנבדקו במעבדה המרכזית לנגיפים, במרכז רפואי שיבא משבוע 45 של 2020 ועד שבוע 2 של 2022.

תרשים 16: אחוז הדגימות החיוביות לנגיפי דרכי הנשימה ממאושפזים שאובחנו במעבדה המרכזית לנגיפים, במרכז רפואי שיבא, תל השומר, 2020-2022





## 11. התחסנות נגד שפעת

נכון לתאריך ה-11 בינואר 2022, התחסנו בקופות החולים 1,732,576 אנשים כנגד השפעת העונתית.

בטבלה להלן מוצגים אחוזי ההתחסנות בקרב האוכלוסייה לפי קבוצות גיל:

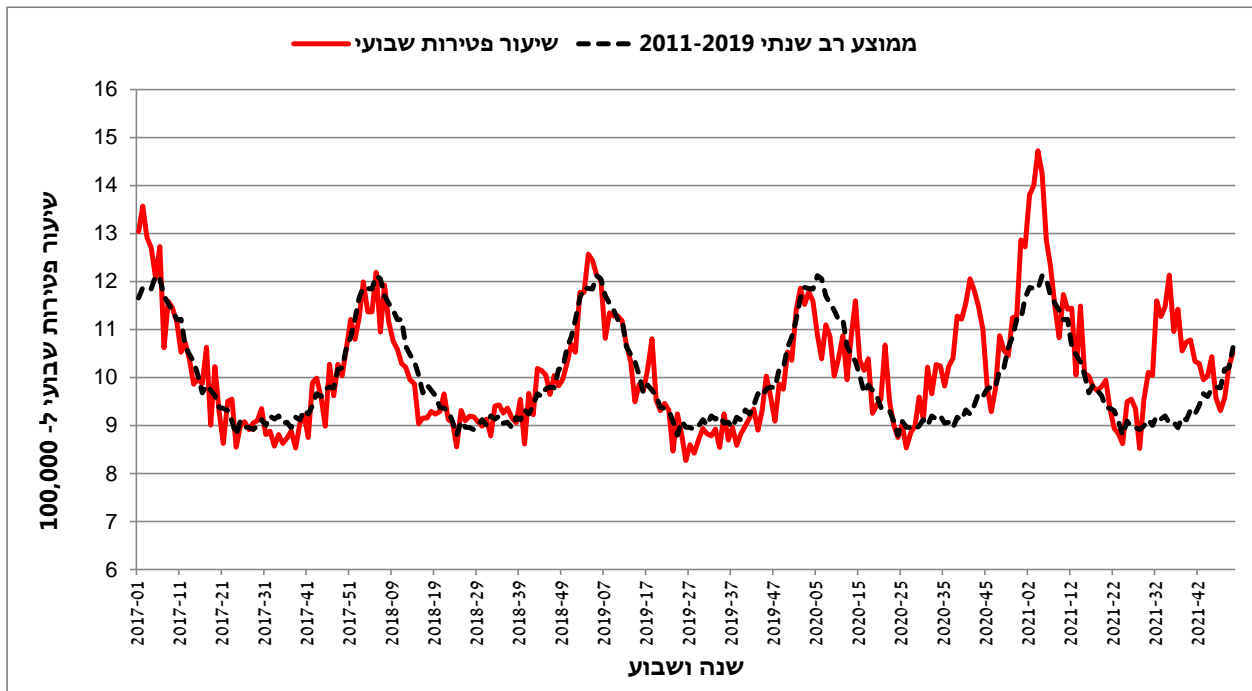
קבוצת גיל	אחוז (%) התחסנות בעונת 2021/2022 (נכון ל- 11/1/2022)	אחוז (%) ההתחסנות בעונת 2020/2021 (נכון לתקופה המקבילה)
כלל המבוטחים	18.8	25.6
65 שנים ומעלה	60.2	68.2
6-59 חודשים	11.3	22.0
5-12 שנים	16.4	27.1

## 12. מצב התמותה בישראל

### 12.1 תמותה מכלל הסיבות (הנתונים מעודכנים לשבוע 50 המסתיים ב-18/12/21)

נכון לשבוע 50 שהסתיים ב-18/12/21 – נצפתה עלייה בשיעור הפטירות מכלל הסיבות, והוא דומה בשלב זה לממוצע הרב-שנתי (תרשים 14).

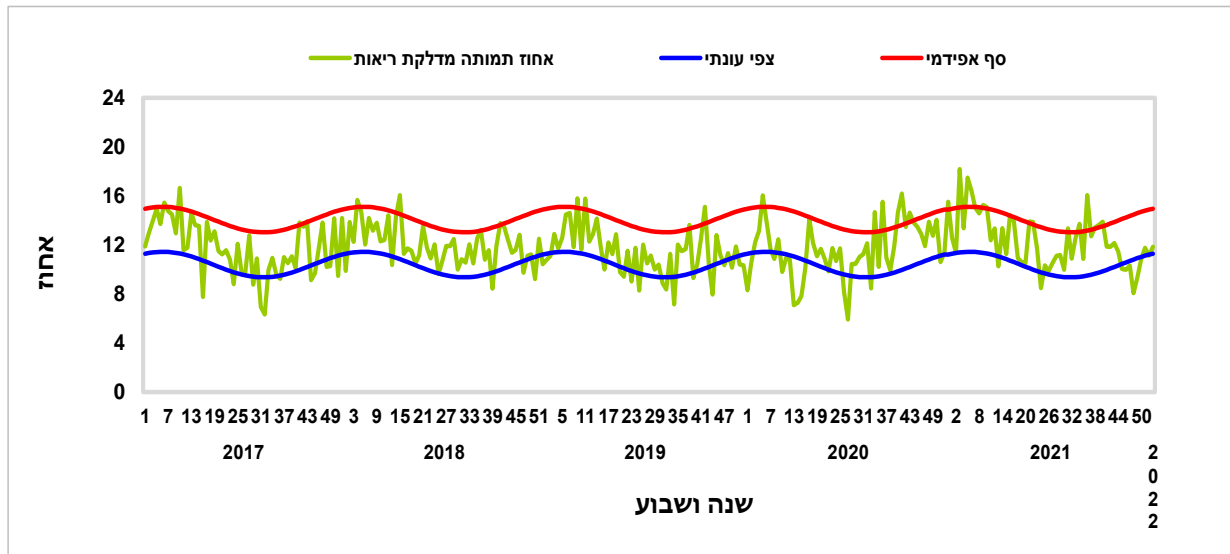
**תרשים 17: שיעור פטירות כלל ארצי, 2017-2022 בהשוואה לממוצע רב שנתי**



## 12.2 תמותה כתוצאה מדלקת ריאות (הנתונים מעודכנים לשבוע 1 המסתיים ב-8/1/22)

נכון לשבוע 1, אחוז התמותה מדלקת ריאות מצוי בתחום הצפוי לעונה (תרשים 15).

תרשים 18: אחוז מקרי מוות מדלקת ראות מכלל מקרי המוות, 2017-2022, בהשוואה לצפי עונתי רב שנתי





### 13. תמונת מצב בעולם - שפעת

**WHO:** נכון לסוף חודש דצמבר 2021, נמשכת העלייה בפעילות שפעת בחצי הכדור הצפוני, אם כי שיעורי התחלואה נמוכים בהשוואה לעונות קודמות. באופן גלובלי, שפעת מסוג A/H3N2 הינו הדומיננטי ביותר. (ראה דוח מס' 410 של ארגון הבריאות העולמי).

<https://www.who.int/teams/global-influenza-programme/surveillance-and-monitoring/influenza-updates/current-influenza-update>

**CDC:** נכון לשבוע 1 המסתיים בתאריך 8/1/22, נצפתה ירידה קלה בפעילות שפעת בארה"ב. אם כי היא עדיין גבוהה יחסית ועשויה להימשך עוד כמה שבועות. הזן הדומיננטי הוא מסוג A/H3N2. **Flu News Europe:** נכון לשבוע 1 (המסתיים ב-9/1/22), מדווח על פעילות נרחבת של שפעת ברחבי אירופה. הזן הדומיננטי הוא מסוג A/H3N2.