



**משרד  
הבריאות**  
לחיים בריאים יותר



חטיבת טכנולוגיות רפואיות, מידע ומחקר  
**המרכז הלאומי לבקרת מחלות**

## **דו"ח ניטור מחוללי תחלואה נשימתית**

לשבוע 36 שהסתיים בתאריך 06/09/2025



## סיכום:

בשבוע 36 נצפתה ירידה במספר ובאחוז הדגימות החיוביות לנגיף SARS-CoV-2 בקרב מאושפזים. פעילות נגיפי השפעת וה-RSV המשיכה להיות נמוכה, אם כי ישנה עלייה קלה במספר ובאחוז המקרים החיוביים לשפעת בקרב מאושפזים.

## ניטור קליני:

### מרפאות בקהילה ("מכבי שרותי בריאות"):

שיעורי הפניות הגולמיים למרפאות בשל תחלואה דמוית-שפעת נמצאו ברמת פעילות בין-עונתית. ללא שינוי משמעותי בשיעור הפניות הגולמי בשל זיהום בדרכי נשימה עליונות ובשל דלקת ראות.

## מעבדה:

### בתי חולים כלליים:

במהלך שבוע 36, דווחו בקרב מאושפזים בבתי חולים כלליים:

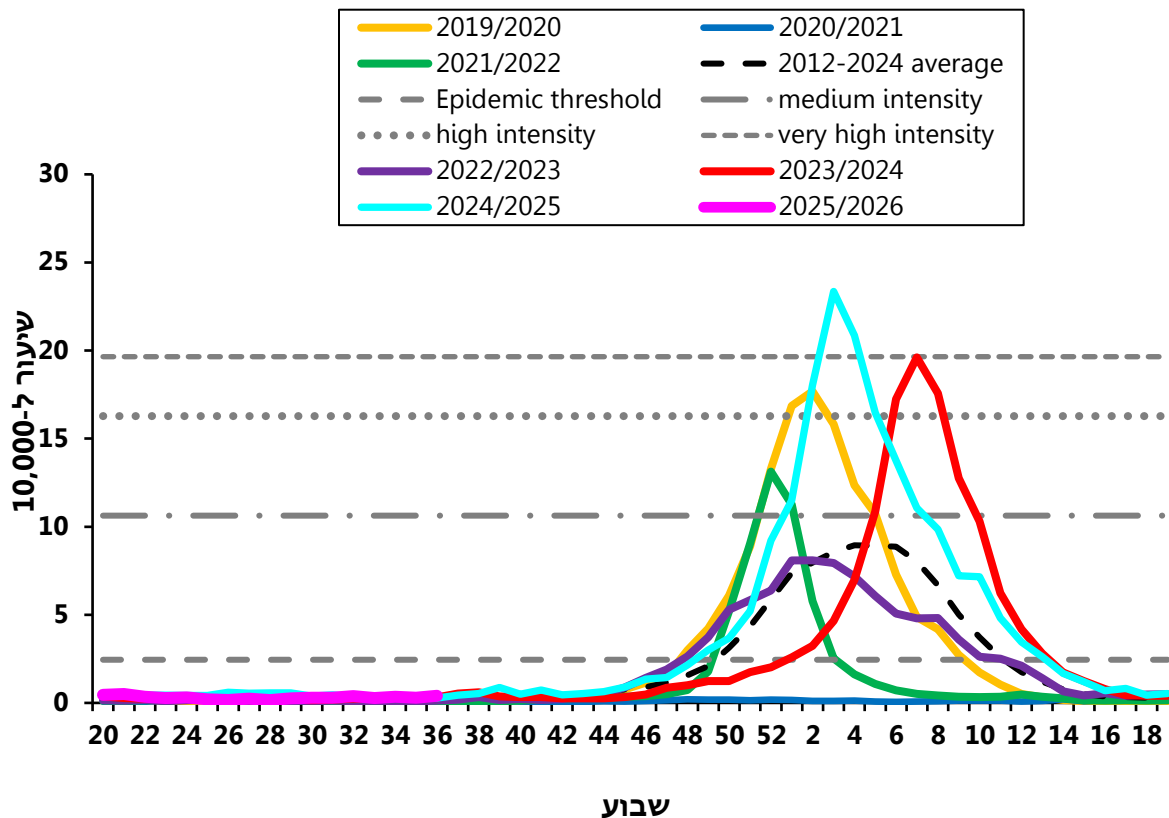
- ❖ נגיפי השפעת – 19 מקרים חיוביים חדשים לשפעת מסוג A (13 בתי חולים כלליים).
- ❖ RSV - 4 מקרים חיוביים חדשים (13 בתי חולים כלליים).
- ❖ SARS-CoV-2 – 92 מקרים חדשים, המהווים 8.7% מסך הדגימות שנבדקו (11 בתי חולים כלליים).

## 1. פניות למרפאות בקהילה בשל תחלואה דמוית-שפעת (ILI)

בשבוע 36, שיעור הפניות הגולמי למרפאות "מכבי שירותי בריאות" בשל תחלואה דמוית-שפעת דומה לשיעורים הנצפים בין העונות (תרשים 1). מנתוני "שירותי בריאות כללית" עולה תמונה דומה.

### תרשים 1: שיעור פניות בשבוע בשל תחלואה דמוית-שפעת, 2019-2025 בהשוואה לממוצע רב-שנתי

\*שבוע 36 משתייך לעונה 2025/2026

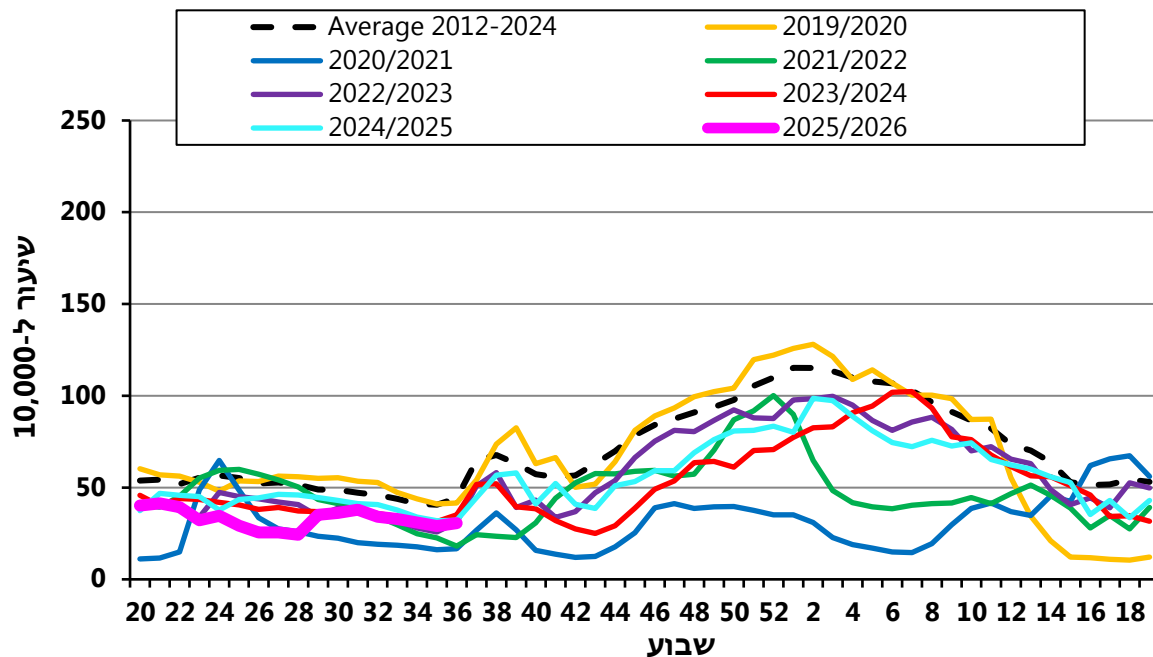


## 2. פניות למרפאות בקהילה בשל זיהומים בדרכי הנשימה העליונות (URI)

בשבוע 36, לא נצפה שינוי משמעותי בשיעור הפניות הגולמי למרפאות "מכבי שירותי בריאות" בשל זיהומים בדרכי הנשימה העליונות. שיעור הפניות הגולמי מצוי מתחת לממוצע הרב-שנתי (תרשים 2). מנתוני "שירותי בריאות כללית" עולה תמונה דומה.

**תרשים 2: שיעור פניות בשל זיהומים בדרכי הנשימה העליונות, 2019-2025 בהשוואה לממוצע הרב-שנתי**

\* שבוע 36 משתיך לעונה 2025/2026

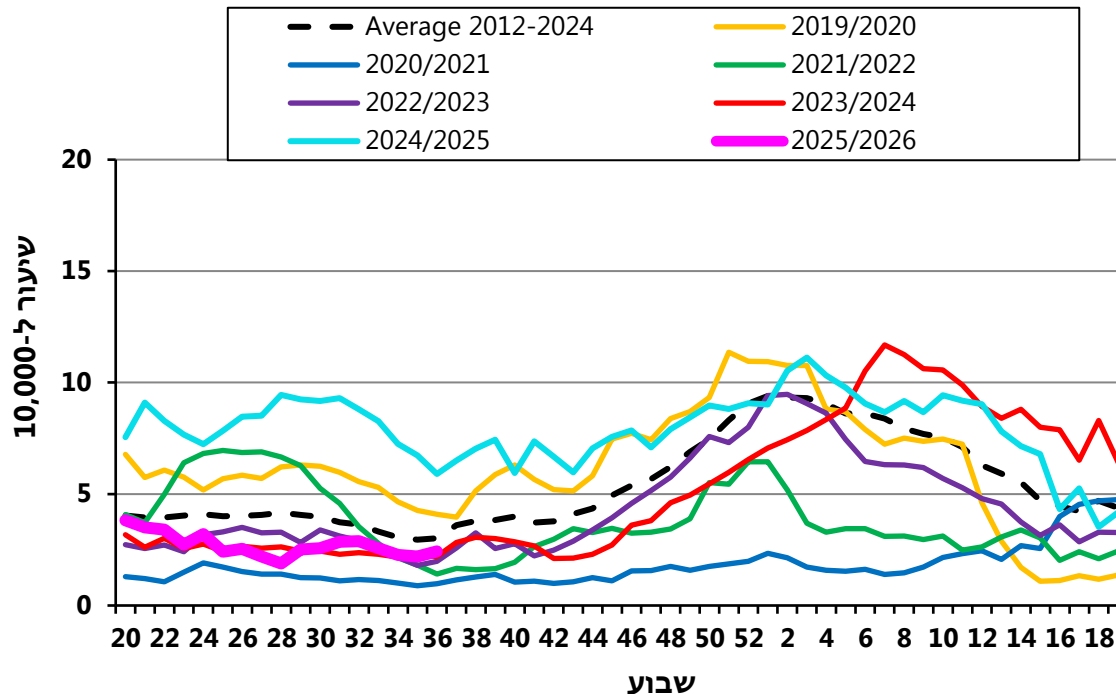


### 3. פנייה למרפאות בקהילה בשל תחלואה בדלקת ריאות

בשבוע 36, לא נצפה שינוי משמעותי בשיעור הפניות הגולמי למרפאות "מכבי שירותי בריאות" בשל דלקת ריאות. שיעור הפניות הגולמי מצוי מתחת לממוצע הרב-שנתי (תרשים 3). מנתוני "שירותי בריאות כללית" עולה תמונה דומה.

**תרשים 3: שיעור פניות בשל דלקת ראות, שנים 2019-2025 בהשוואה לממוצע רב-שנתי**

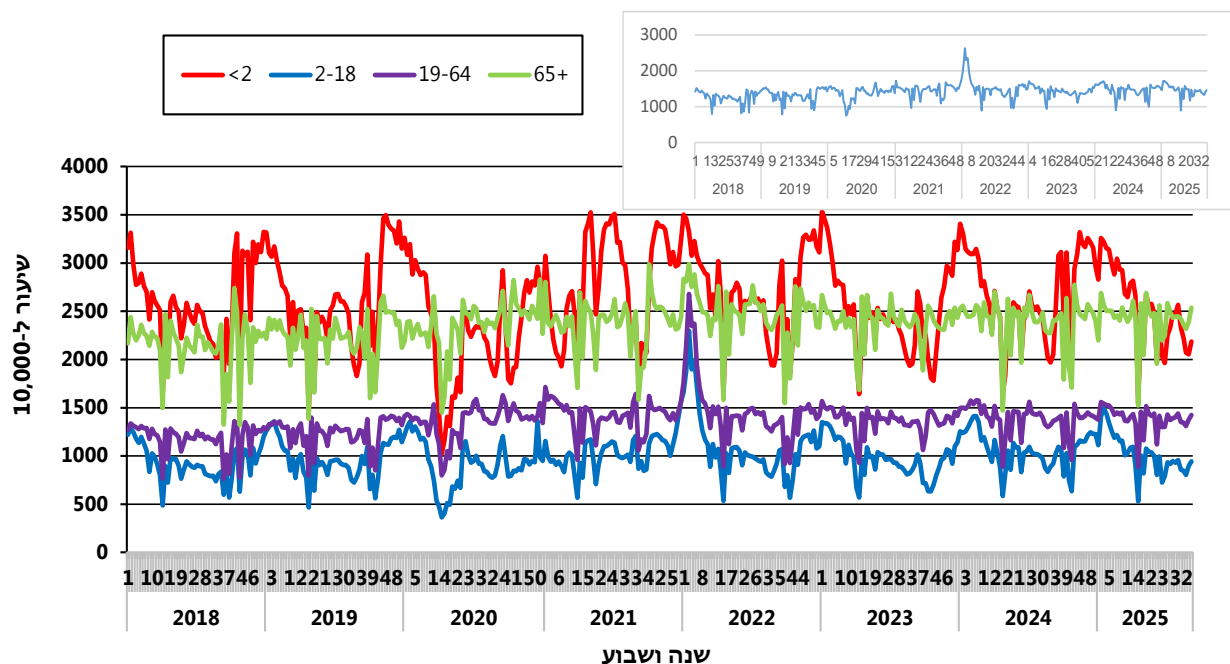
\* שבוע 36 משתייך לעונה 2025/2026



#### 4. פניות למרפאות בקהילה בשל כלל האבחנות, "מכבי שירותי בריאות"

בשבוע 36, נצפתה עלייה בשיעור הפניות בשל כלל האבחנות למרפאות "מכבי שירותי בריאות" בקרב כל קבוצות הגיל (תרשים 4).

#### תרשים 4: שיעור פניות למרפאות בקהילה בשל כלל האבחנות לפי גיל, שנים 2018-2025



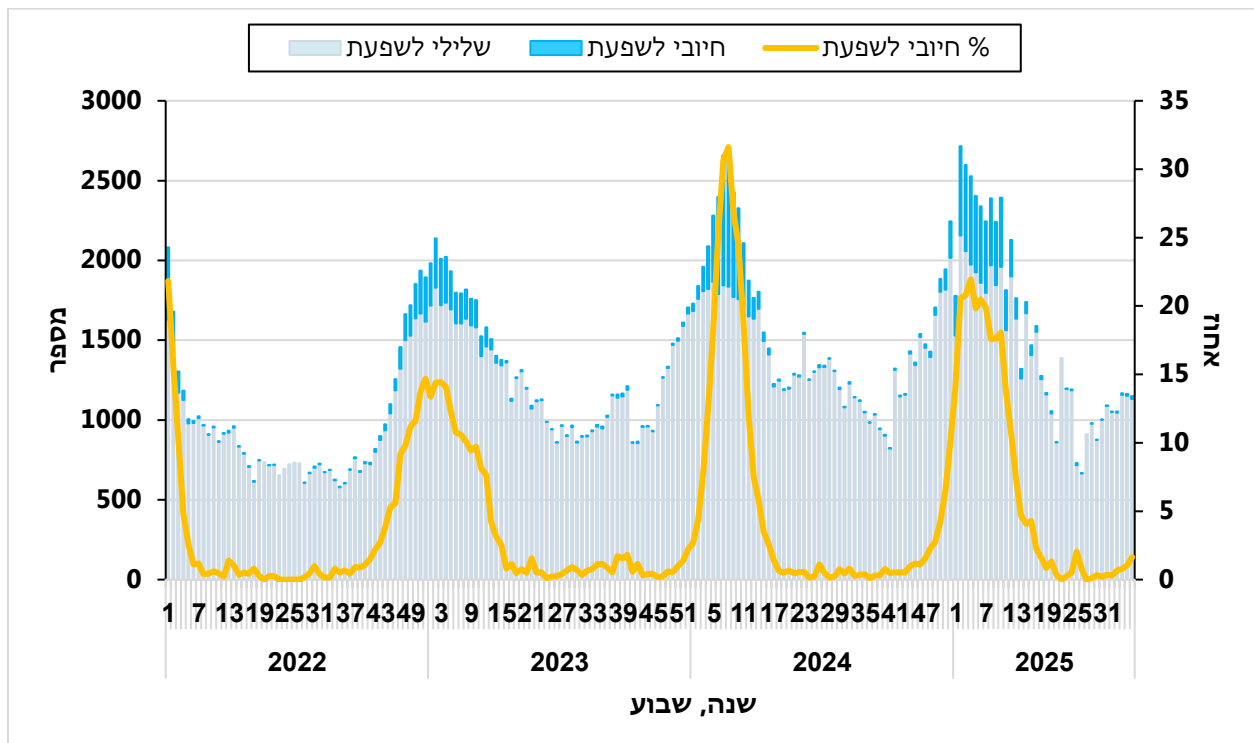
\*התרשים בחלון שבפינה הימנית העליונה מציג שיעור פניות גולמי למרפאות בשל כלל האבחנות, 2018-2025.

## 5. מעבדה: דגימות לשפעת שנבדקו בבתי חולים הכלליים בישראל (13 בתי חולים\*)

\* מערכת הניטור לתחלואה נשימתית בבתי חולים עוברת תהליך שידרוג. בשל כך, הנתונים המוצגים בדו"ח זה מתבססים על 13 בתי חולים כלליים בפריסה ארצית, שלגביהם בוצע השדרוג (ובהם כ- 60% ממיטות האישפוח מכלל בתי החולים הכלליים בישראל). עם התקדמות תהליך השדרוג, עתידים להתווסף בתי חולים נוספים.

תרשים 5 מציג את תוצאות הדגימות לנגיפי השפעת בחולים חדשים המאושפזים בבתי החולים כלליים בישראל. במהלך שבוע 35, דווחו 19 מקרים חדשים חיוביים לנגיף שפעת מסוג A (תרשים 5).

תרשים 5: מקרים חיוביים לנגיפי השפעת במאושפזים בבתי חולים כלליים, 2022-2025  
\*המספרים עשויים להתעדכן רטרוספקטיבית.



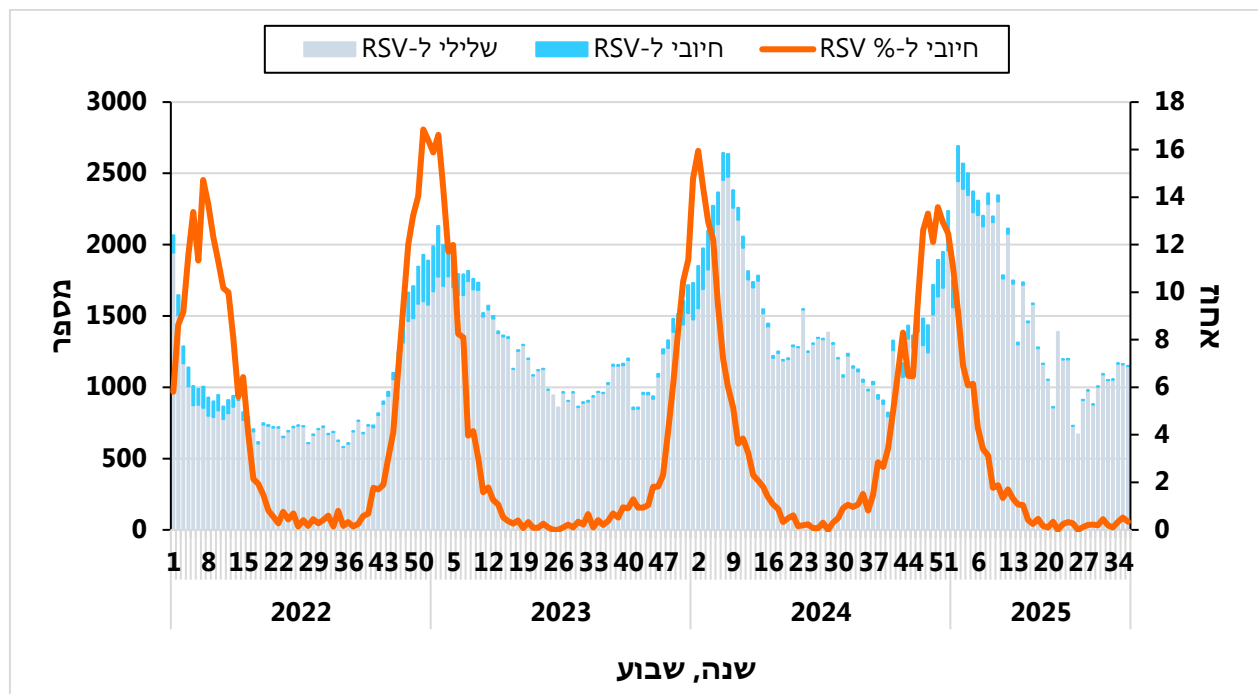
## 6. מעבדה: דגימות ל-RSV שנבדקו בבתי חולים הכלליים בישראל (13 בתי חולים\*)

\* מערכת הניטור לתחלואה נשימתית בבתי חולים עוברת תהליך שידרוג. בשל כך, הנתונים המוצגים בדו"ח זה מתבססים על 13 בתי חולים כלליים בפריסה ארצית, שלגביהם בוצע השדרוג (ובהם כ- 60% ממיטות האישפוח מכלל בתי החולים הכלליים בישראל). עם התקדמות תהליך השדרוג, עתידים להתווסף בתי חולים נוספים.

תרשים 6 מציג את תוצאות הדגימות לנגיף ה-RSV בחולים חדשים המאושפזים בבתי החולים הכלליים בישראל. במהלך שבוע 36, דווחו 4 מקרים חיוביים ל-RSV בקרב מאושפזים בבתי חולים (תרשים 6).

### תרשים 6: מקרים חיוביים לנגיפי RSV במאושפזים בבתי חולים כלליים, 2022-2025

\* המספרים עשויים להתעדכן רטרוספקטיבית.



## 7. מאושפזים עם דגימות חיוביות ל-SARS-CoV-2 בבתי חולים כלליים בישראל

### (11 בתי חולים\*)

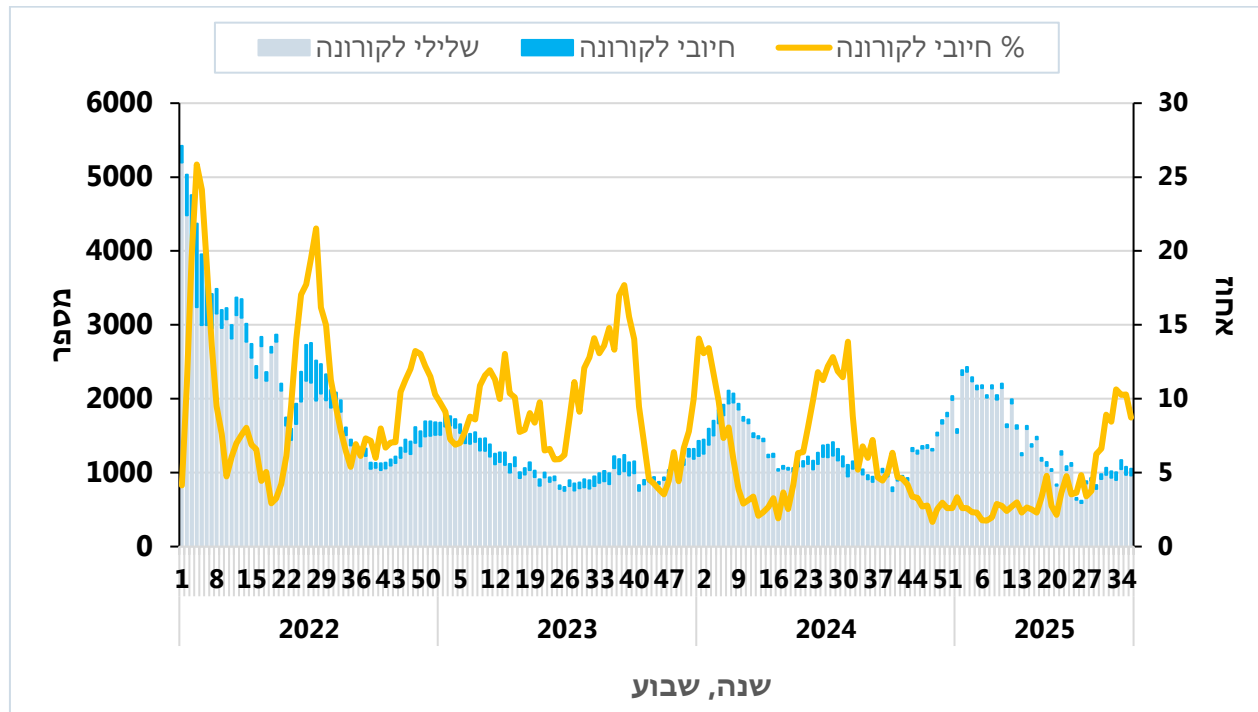
\* בשל שדרוג מערכת הניטור לתחלואה נשימתית בבתי חולים, הנתונים המוצגים בתרשים מתבססים על 11 בתי חולים כלליים בפרסה ארצית.

תרשים 7 מתאר את מספר ואחוז המקרים החדשים לשבוע עם דגימות חיוביות ל-SARS-CoV-2 בבתי חולים כלליים.

בשבוע 36 דווחו 92 מקרים חדשים המהווים 8.7% מכלל המאושפזים בבתי החולים המנוטרים.

### תרשים 7: מספר המאושפזים החדשים החיוביים ל-SARS-CoV-2 בבתי חולים כלליים, 2022-2025

\* המספרים עשויים להתעדכן רטרוספקטיבית.





**טבלה 1: מספר ואחוז החיוביים ל-SARS-CoV-2 מסך המאושפזים שנדגמו, לפי קטגוריית אישפוז, בשבוע 36 המסתיים ב-30/08/25**

קטגוריה*	מאושפזים שנדגמו (מספר)	חיוביים ל-SARS-CoV-2 (מספר)	חיוביים ל-SARS-CoV-2 (%)
מבוגרים	847	68	8.0
ילדים	196	21	10.7
נשים הרות	10	3	30.0
סה"כ	1,053	92	8.7

**טבלה 2: מאושפזים חיוביים ל-SARS-CoV-2 במצטבר מסך המאושפזים שנדגמו, לפי מחלקה (שבועות 36/2024-36/2025)**

מחלקה	חיוביים ל-SARS-CoV-2 (מספר)	חיוביים ל-SARS-CoV-2 (%)
מבוגרים*	2,112	78.3
טיפול נמרץ מבוגרים	84	3.1
טיפול מוגבר מבוגרים	14	0.5
אונקולוגית מבוגרים	57	2.1
ילדים	342	12.7
נמרץ ילדים	27	0.9
אונקולוגית ילדים	29	1.0
יולדות	11	0.4
הריון בסיכון	19	0.7
מחלקה לא דווחה	1	0.04
סה"כ	2,696	100.0

\*מחלקות המאשפזות מבוגרים – למעט טיפול נמרץ/מוגבר/אונקולוגיה



**טבלה 3: מקרי פטירה תוך 30 יום עם אימות מעבדתי לנגיף SARS-CoV-2 במצטבר (שבועות  
36/2024-36/2025)**

תמותה תוך 30 יום (%)	נפטרים תוך 30 יום (מספר)	חיוביים ל-SARS-CoV-2 (מספר)
11.9	321	2,696

\* המספרים עשויים להתעדכן רטרוספקטיבית.

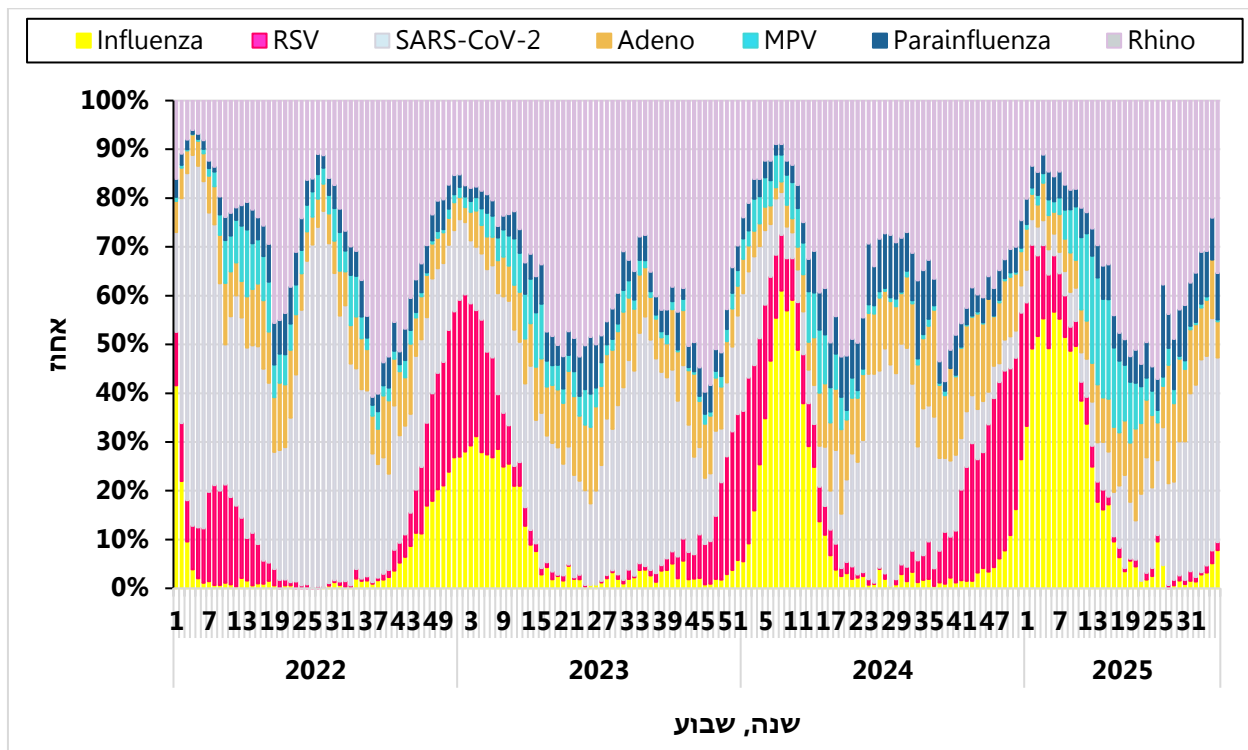
## 8. מעבדה: דגימות לנגיפי נשימה שנבדקו בבתי חולים הכלליים בישראל (13)

### (בתי חולים\*)

\* מערכת הניטור לתחלואה נשימתית בבתי חולים עוברת תהליך שידרוג. בשל כך, הנתונים המוצגים בדו"ח זה מתבססים על 13 בתי חולים כלליים בפריסה ארצית, שלגביהם בוצע השדרוג (ובהם כ- 60% ממיטות האישפוח מכלל בתי החולים הכלליים בישראל). עם התקדמות תהליך השדרוג, עתידים להתווסף בתי חולים נוספים.

הנגיפים הנפוצים בקרב חולים מאושפזים בשבוע 36 היו נגיפי SARS-CoV-2 ונגיפי Rhino.

**תרשים 8: מקרים חיוביים לנגיפי נשימה במאושפזים בבתי חולים כלליים, 2022-2025**



\*המספרים עשויים להתעדכן רטרוספקטיבית

## 9. תמונת המצב בעולם – COVID-19



על פי הדו"ח האחרון של WHO המעודכן ל-24/08/2025, ברמה הגלובלית, שיעור הדגימות החיוביות לנגיף SARS-CoV-2 נותר נמוך (הודגמה עלייה קלה), כאשר מספר מצומצם של מדינות דיווח על שיעור דגימות חיוביות גבוה יותר (<10%) במרכז אמריקה והקריביים, בדרום אמריקה, באירופה ובדרום, מערב ומזרח אסיה. הודגמו עליות קלות בפעילות במספר מדינות באירופה, ומערב ומזרח אסיה<sup>1</sup>.

בארה"ב עפ"י דיווח מה-CDC המעודכן ל-30/08/2025, דווח על 10.8% דגימות חיוביות ל-SARS-CoV-2 בשבוע 35, לעומת 11.6% בשבוע שקדם לו. אחוז מאובחנים עם SARS-CoV-2 מתוך הביקורים במחלקות לרפואה דחופה עמד על 1.6% בשבוע 35 ללא שינוי משמעותי מהשבוע שקדם לו.<sup>2</sup>

**טבלה 4: אחוז תתי-ווריאנטים דומיננטיים במדינות שדיווחו ריצוף גנומי של SARS-CoV-2<sup>3</sup> (על סמך הנתונים המעודכנים במאגר המידע<sup>3</sup> נכון ל-8/9/2025)**

מדינה	מועד דיווח שנת 2025	XFG (%)	NB.1.8.1 (%)	LP.8.1 <sup>@</sup> (%)	LF.7 (%)	JN.1 <sup>\$</sup> (%)	PQ <sup>#</sup> (%)	X <sup>^</sup> (%)	XFC (%)	XDV <sup>&amp;</sup> (%)	PE.1.4 (%)
אנגליה	אוגוסט	72	17	6	2						
דנמרק	אוגוסט	67	16				8	4			
גרמניה	אוגוסט	63	19	8					6		
ספרד	אוגוסט	76	11	2	2	2		3			
ארה"ב	אוגוסט	70	10	8		4					
ישראל	אוגוסט	44	22	4	4	4					
אוסטרליה	אוגוסט	16	36			6				8	10

\*בשל מספר הדגימות הקטן יחסית שדווח מכל מדינה, יתכן שאחוז תתי-ווריאנטים שבדגימות אינו משקף במלואו את פיזור תתי-ווריאנטים באוכלוסית המדינה.  
<sup>#</sup>כולל את כל תתי-ווריאנטים השייכים ל-PQ.  
<sup>@</sup>כולל את כל תתי-ווריאנטים השייכים ל-LP.8.1.  
<sup>\$</sup>כולל את כל תתי-ווריאנטים השייכים ל-JN.1.  
<sup>&</sup>כולל את כל תתי-ווריאנטים השייכים ל-XVD.

**מקורות מידע (COVID-19):**

1. [Global Respiratory Virus Activity Weekly Update N° 542\(who.int\)](https://www.who.int/news-room/feature-stories/global-respiratory-virus-activity-weekly-update-n-542)



חטיבת טכנולוגיות רפואיות, מידע ומחקר  
המרכז הלאומי לבקרת מחלות  
ICDC – Israel Center for Disease Control

משרד  
הבריאות  
נחיים בריאים יותר

[COVID Data Tracker CDC https://covid.cdc.gov/covid-data-tracker/#maps\\_percent-covid-ed](https://covid.cdc.gov/covid-data-tracker/#maps_percent-covid-ed) .2

<https://gisaid.org> .3