



**משרד
הבריאות**
לחיים בריאים יותר



חטיבת טכנולוגיות רפואיות, מידע ומחקר
המרכז הלאומי לבקרת מחלות

דו"ח ניטור תחלואה מנגיפי נשימה

שבוע 5 המסתיים בתאריך 3/2/24



סיכום: במהלך שבוע 5 (שבוע שבעה-עשר של מלחמת "חרבות ברזל" במדינת ישראל), נמשכת העלייה בתחלואה דמוית-שפעת בישראל.

ניטור קליני:

מרפאות בקהילה: נמשכת העלייה בשיעורי הפניות למרפאות בשל תחלואה דמוית-שפעת, דלקת ריאות וזיהום בדרכי הנשימה העליונות. שיעור הפניות הגולמי למרפאות בשל תחלואה דמוית-שפעת ממשיך להמצא מעל לסף האפידמי.

בתי חולים ("שירותי בריאות כללית"): בשל תקלה טכנית, אין נתונים עבור שבוע 5.

מעבדה:

רשת מרפאות זקיף:

מתוך 109 דגימות שנאספו בשבוע 5 נמצאו:
49 (44.9%) דגימות חיוביות לשפעת מסוג A,
9 דגימות (8.2%) חיוביות ל-RSV,
7 דגימות (6.4%) חיוביות ל-SARS-CoV-2.

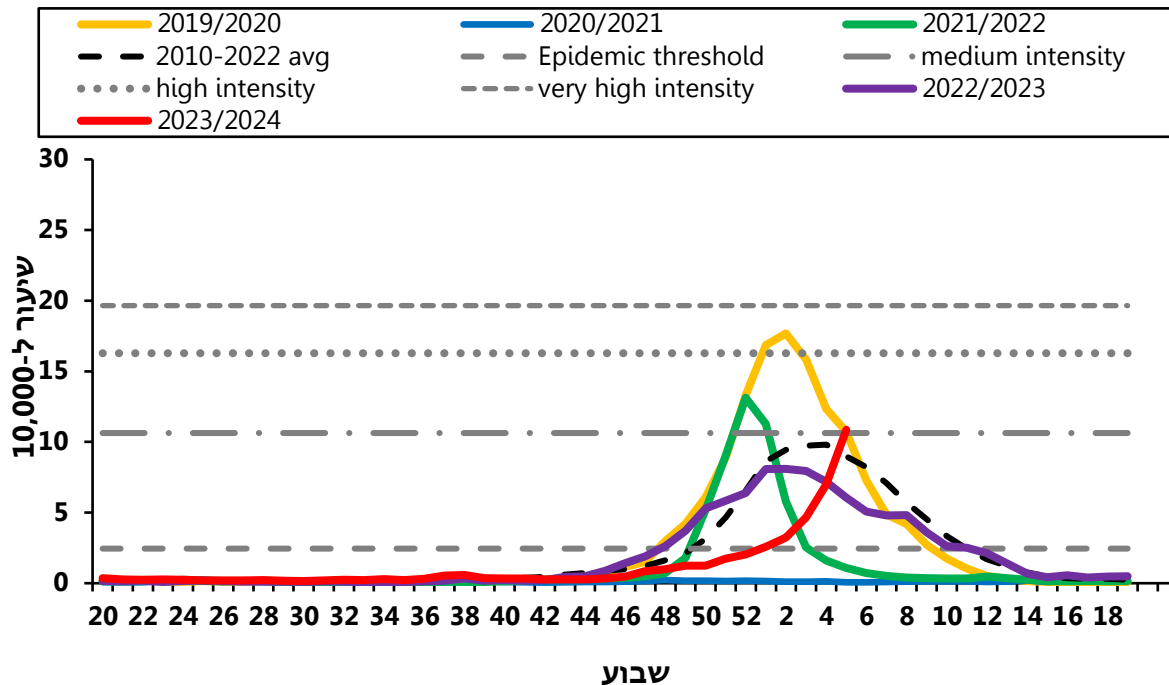
בתי חולים:

במהלך שבוע 5, דווחו בקרב מאושפזים:
599 מקרים חדשים חיוביים לשפעת מסוג A.
334 מקרים חדשים חיוביים ל-RSV.

1. פניות למרפאות בקהילה בשל תחלואה דמוית-שפעת (ILI)

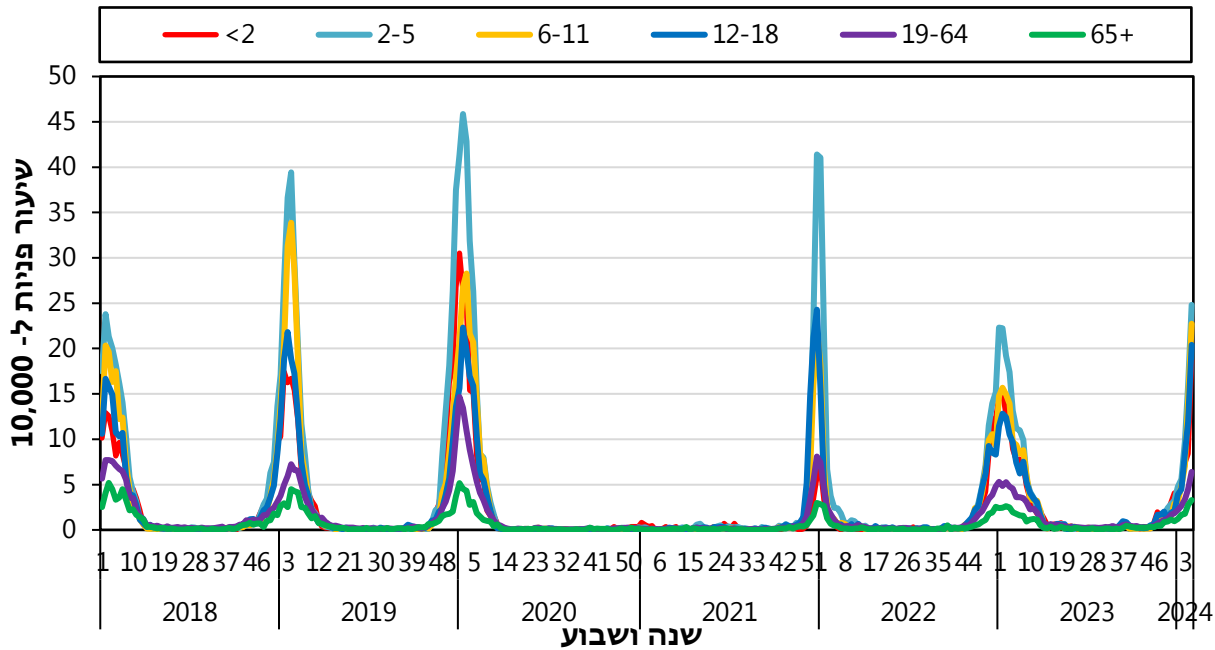
נמשכת העלייה בשיעור הפניות הגולמי למרפאות "מכבי שירותי בריאות" בשל תחלואה דמוית-שפעת (תרשים 1). העלייה מתבטאת בכל קבוצות הגיל (תרשים 2). שיעור הפניות הגולמי ממשיך להמציא מעל לסף האפידמי וכעת השיעורים מצויים על סף העוצמה הבינונית (תרשים 1). מנתוני "שירותי בריאות כללית" עולה תמונה דומה.

תרשים 1: שיעור פניות בשבוע בשל תחלואה דמוית-שפעת, 2019-2024 בהשוואה לממוצע רב-שנתי





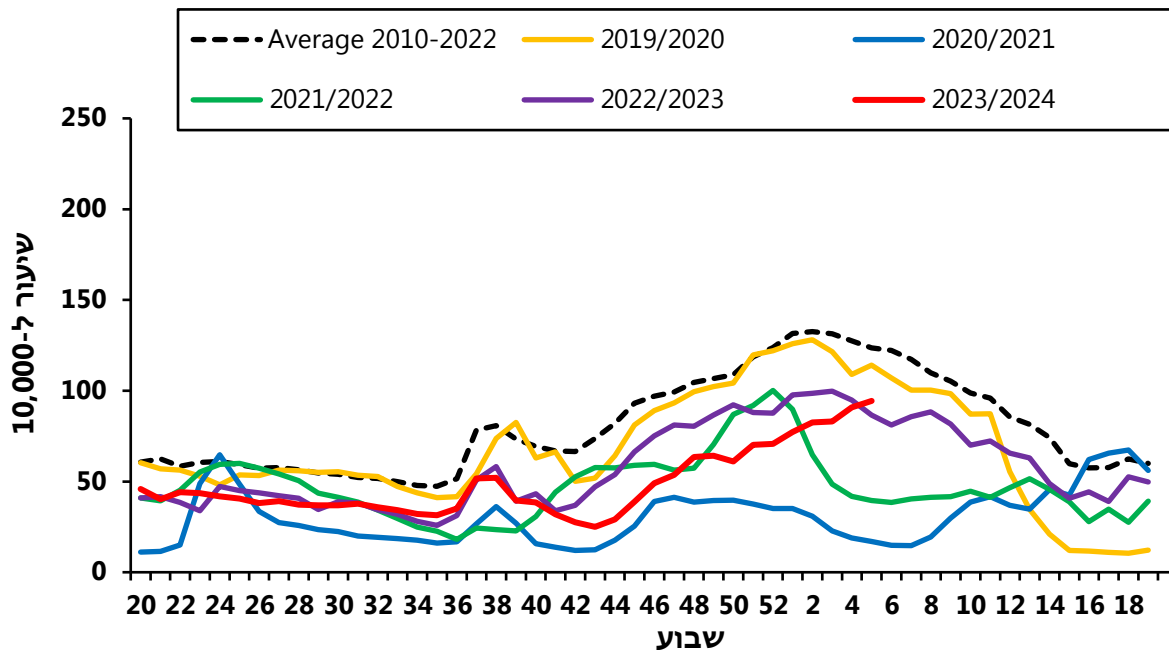
תרשים 2: שיעור פניות לפי גיל ושנה בשל תחלואה דמוית-שפעת, 2018-2024



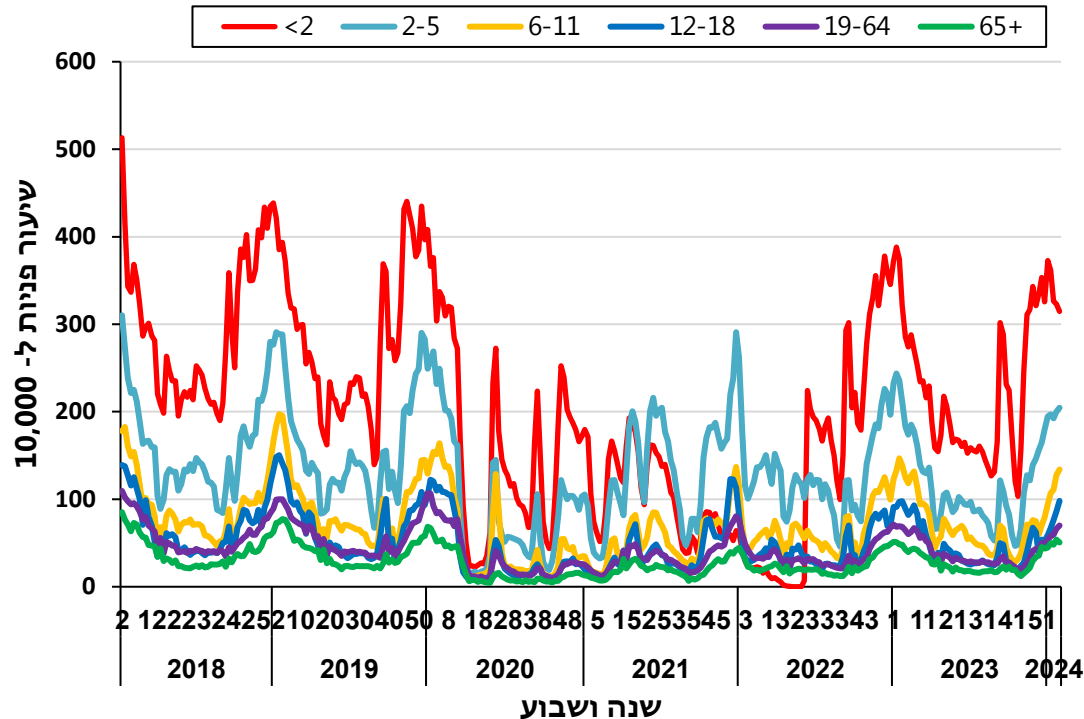
2. פניות למרפאות בקהילה בשל זיהומים בדרכי הנשימה העליונות (URI)

נמשכת העלייה המתונה בשיעור הפניות הגולמי למרפאות "מכבי שירותי בריאות" בשל זיהומים בדרכי הנשימה העליונות. העלייה נצפתה בכל קבוצות הגיל למעט בתינוקות בני שנתיים ומטה ובקשישים בני 65 שנים ומעלה- עבורם נצפתה ירידה בשיעור הפניות. שיעור הפניות הגולמי נמצא עדיין מתחת לממוצע הרב-שנתי (תרשימים 3+4). מנתוני "שירותי בריאות כללית" עולה תמונה דומה.

תרשים 3: שיעור פניות בשל זיהומים בדרכי הנשימה העליונות, 2019-2024 בהשוואה לממוצע הרב-שנתי



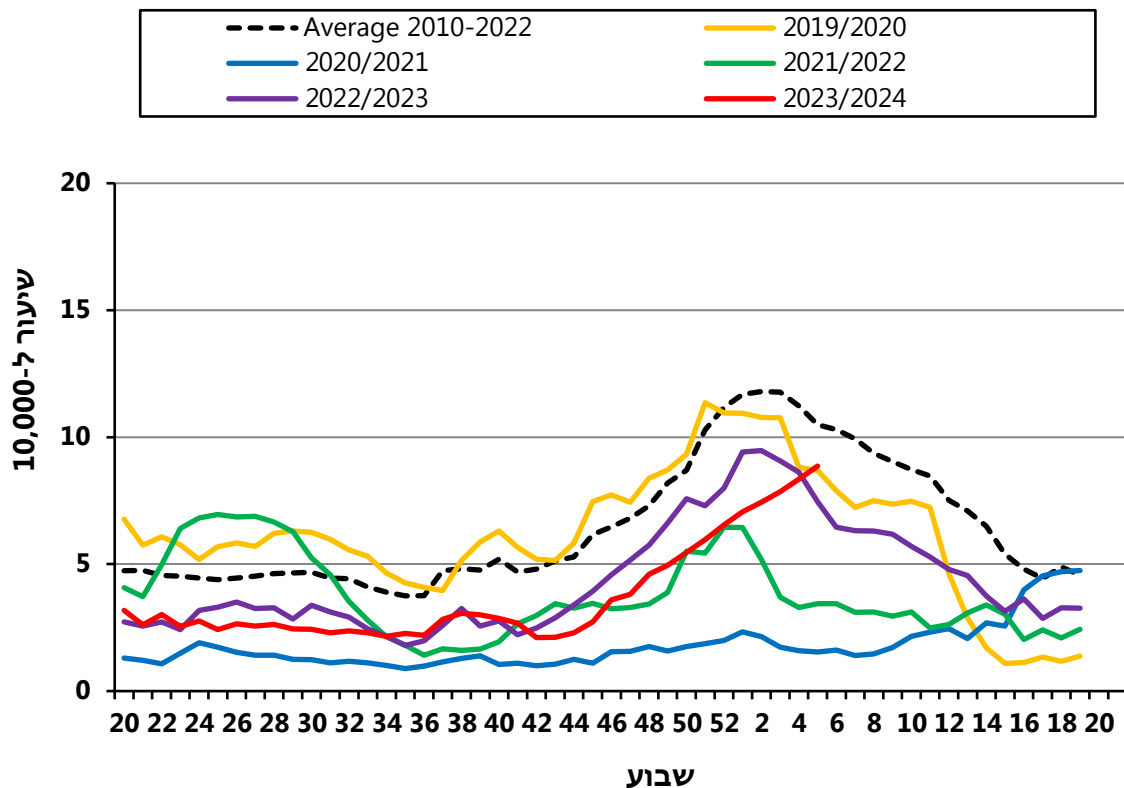
תרשים 4: שיעור פניות לפי גיל ושנה בשל זיהומים בדרכי הנשימה העליונות, 2018-2024



3. פנייה למרפאות בקהילה בשל תחלואה בדלקת ריאות

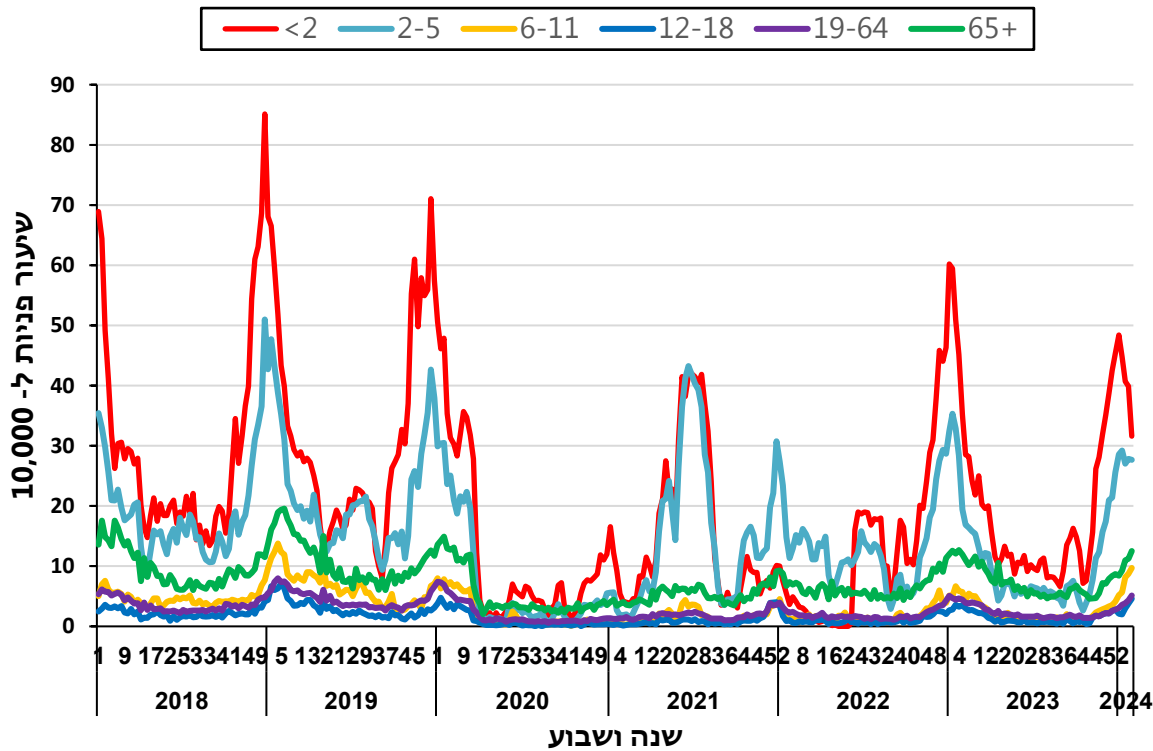
נמשכת העלייה בשיעור הפניות הגולמי למרפאות "מכבי שירותי בריאות" בשל דלקת ריאות (תרשים 5). העלייה מתבטאת בכל קבוצות הגיל למעט בקרב בני 0-5 שנים- עבורם נצפתה ירידה בשיעור הפניות (תרשים 6). שיעור הפניות הגולמי נמצא עדיין מתחת לממוצע הרב-שנתי (תרשים 5). מנתוני "שירותי בריאות כללית" עולה תמונה דומה.

תרשים 5: שיעור פניות בשל דלקת ראות, שנים 2019-2024 בהשוואה לממוצע רב-שנתי





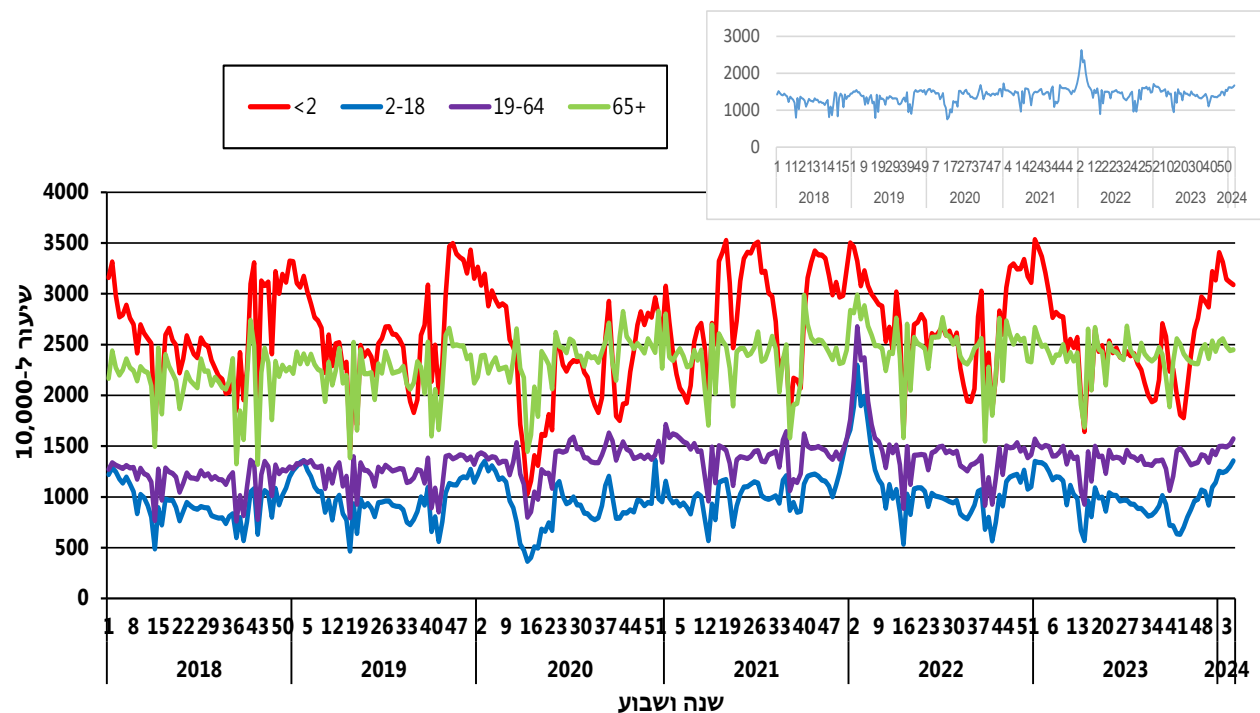
תרשים 6: שיעור פניות לפי גיל ושנה בשל דלקת ראות, שנים 2018-2024



4. פניות למרפאות בקהילה בשל כלל האבחנות, "מכבי שירותי בריאות"

בשבוע האחרון, נצפתה עלייה בשיעור הפניות מכלל הסיבות בקרב בני 2-18 שנים ובקרב בני 19-64 שנים. בקרב תינוקות בני שנתיים ומטה נצפתה ירידה בשיעור הפניות ובקרב קשישים בני 65 שנים ומעלה לא נצפה שינוי משמעותי (תרשים 7).

תרשים 7: שיעור פניות למרפאות בקהילה בשל כלל האבחנות לפי גיל, שנים 2018-2024



* התרשים בחלון שבפינה הימנית העליונה מציג שיעור פניות גולמי למרפאות בשל כלל האבחנות, שנים 2018-2023.



5. ביקורים בחדרי מיון בבתי החולים של "שירותי בריאות כללית" בשל תחלואה

בדלקת ריאות (מבוסס על מחסן הנתונים של משרד הבריאות המנוהל באגף המידע)

בשל תקלה טכנית, אין נתונים עבור שבוע 5.



6. ביקורים בחדרי מיון בבתי החולים של "שירותי בריאות כללית" של תינוקות מתחת עד גיל שנתיים בשל ברונכיוליטיס (מבוסס על מחסן הנתונים של משרד הבריאות

המנוהל באגף המידע)

בשל תקלה טכנית, אין נתונים עבור שבוע 5.



7. מעבדה: רשת ניטור בקהילה: מרפאות זקיף

תוצאות בדיקות המעבדה המרכזית לנגיפים עבור שבוע 5 מסוכמות בטבלאות שלהלן:

טבלה 1. דגימות חיוביות לשפעת ול-RSV

נתונים מצטברים משבוע 40 (1/10/23-7/10/23)	שבוע 5 (28/1/24-3/2/24)	
933	109	מס' דגימות
73 (7.8%)	7 (6.4%)	מס' דגימות חיוביות ל-SARS-CoV-2
124 (13.3%)	49 (44.9%)	מס' דגימות חיוביות לשפעת
179 (19.2%)	9 (8.2%)	מס' דגימות חיוביות ל-RSV

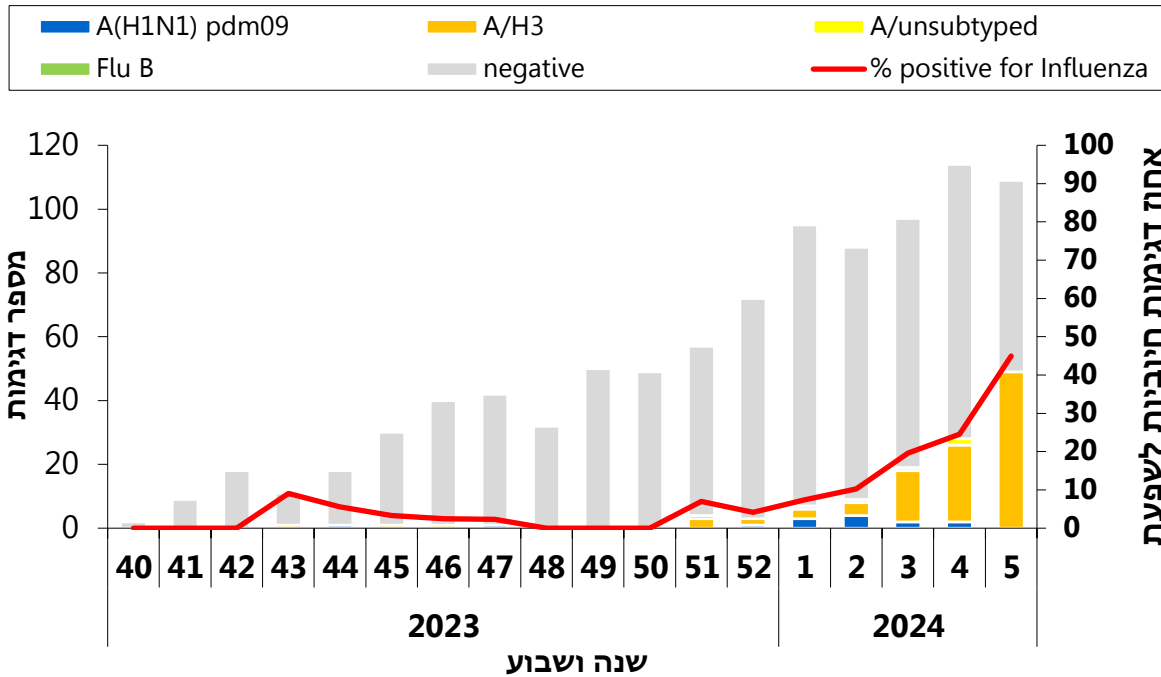
טבלה 2. מס' דגימות חיוביות לשפעת/RSV לפי סוג/תת סוג

נתונים מצטברים משבוע 40 (1/10/23-7/10/23)	שבוע 5 (28/1/24-3/2/24)	סוג/תת-סוג (נגיפי שפעת/RSV)
123 (99.2%)	49 (100%)	שפעת מסוג A
14 (11.4%)	0	A/(H1N1)pdm 09 -
5 (4.1%)	0	*A/untyped -
104 (84.5%)	49 (100%)	A/H3 -
1 (0.8%)	0	שפעת מסוג B
25 (13.9%)	9 (100%)	RSV untyped
71 (39.7%)	0	RSV A -
83 (46.4%)	0	RSV B -

*דגימות שנמצאו חיוביות לשפעת מסוג A, אך לא ניתן לסווג לתת סוג.



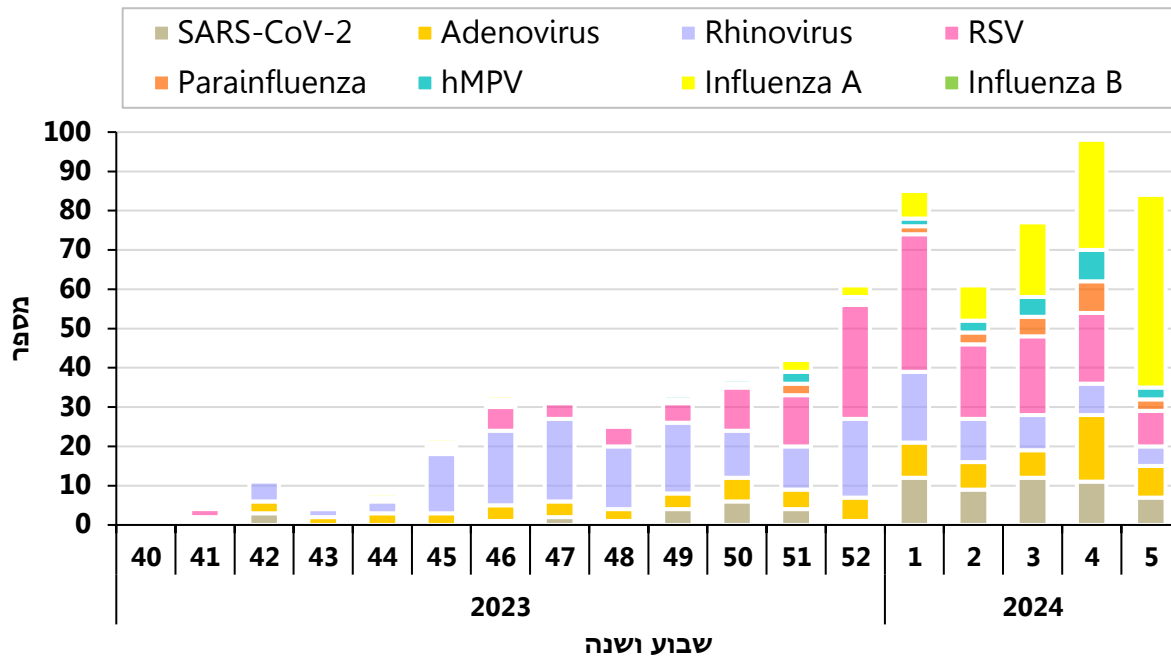
תרשים 8: בדיקות חיוביות לשפעת מכלל הדגימות שנאספו ע"י רשת הניטור בקהילה, 2023/2024





תרשים 9: בדיקות חיוביות לנגיפי נשימה מכלל הדגימות שנאספו ע"י רשת הניטור בקהילה, 2023/2024

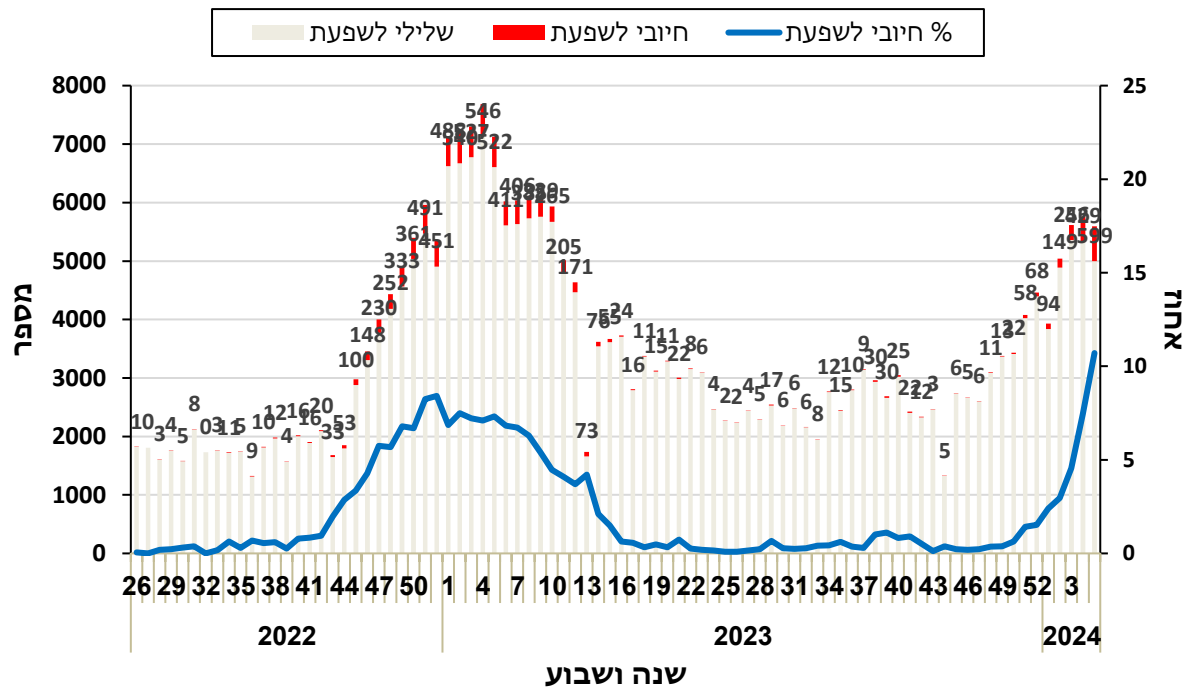
*המספרים עשויים להתעדכן רטרוספקטיבית.



8. מעבדה: דגימות לשפעת שנבדקו בבתי החולים בישראל

תרשים 10 מציג את תוצאות הדגימות לנגיף השפעת בחולים המאושפדים בבתי החולים הכלליים בישראל (במהלך שבוע 5 – לא התקבלו נתונים מ-3 בתי חולים).
 במהלך שבוע 5, דווח על 599 מקרים חדשים חיוביים לנגיף השפעת מסוג A בקרב מאושפדים (תרשים 10).

תרשים 10: מקרים חיוביים לנגיף שפעת במאושפדים



*המספרים עשויים להתעדכן רטרוספקטיבית.



טבלה 3. מס' דגימות חיוביות לשפעת לפי תת סוג בקרב מאושפזים במרכז רפואי שיבא
ומרכז רפואי הדסה

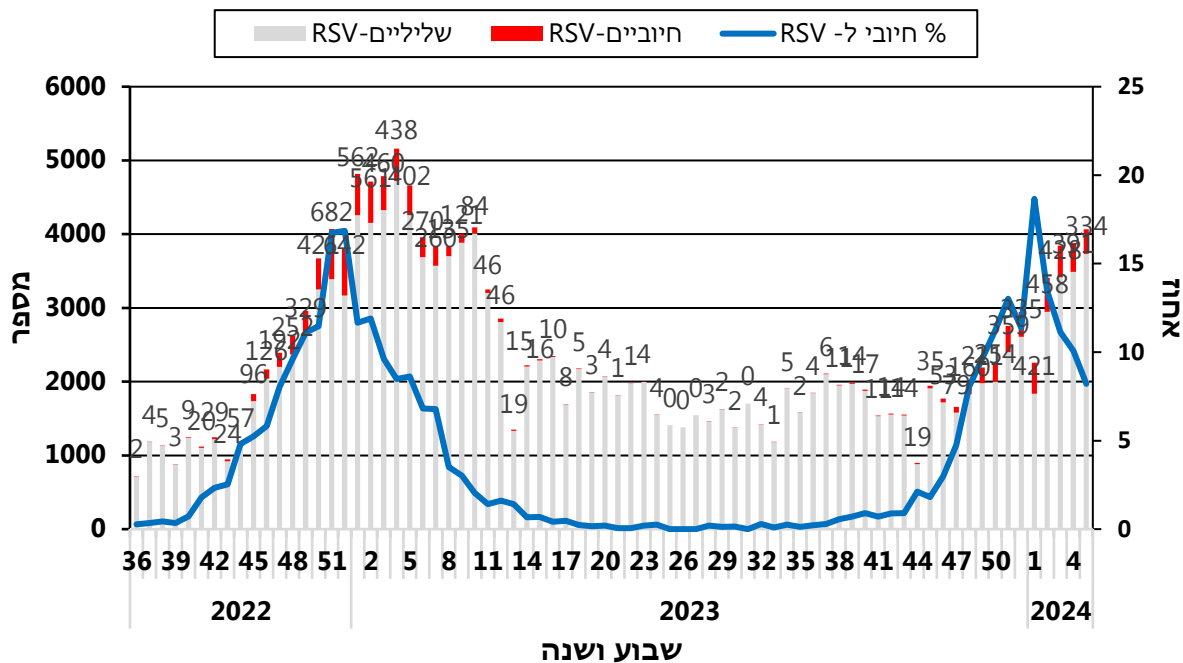
נתונים מצטברים משבוע 40 (1/10/23-7/10/23)	שבוע 4 (21/1/24-27/1/24)	סוג/תת-סוג (נגיפי שפעת)
192	70	שפעת מסוג A
27 (14.1%)	2 (2.8%)	A/(H1N1)pdm 09 –
165 (85.9%)	68 (97.2%)	A/H3 –
0	0	שפעת מסוג B

9. מעבדה: דגימות ל-RSV שנבדקו בבתי החולים בישראל

(במהלך שבוע 5 – לא התקבלו נתונים מ-3 בתי חולים)

במהלך שבוע 5, דווח על 334 מקרים חדשים חיוביים ל-RSV בקרב מאושפזים בבתי החולים הכלליים בישראל (תרשים 11).

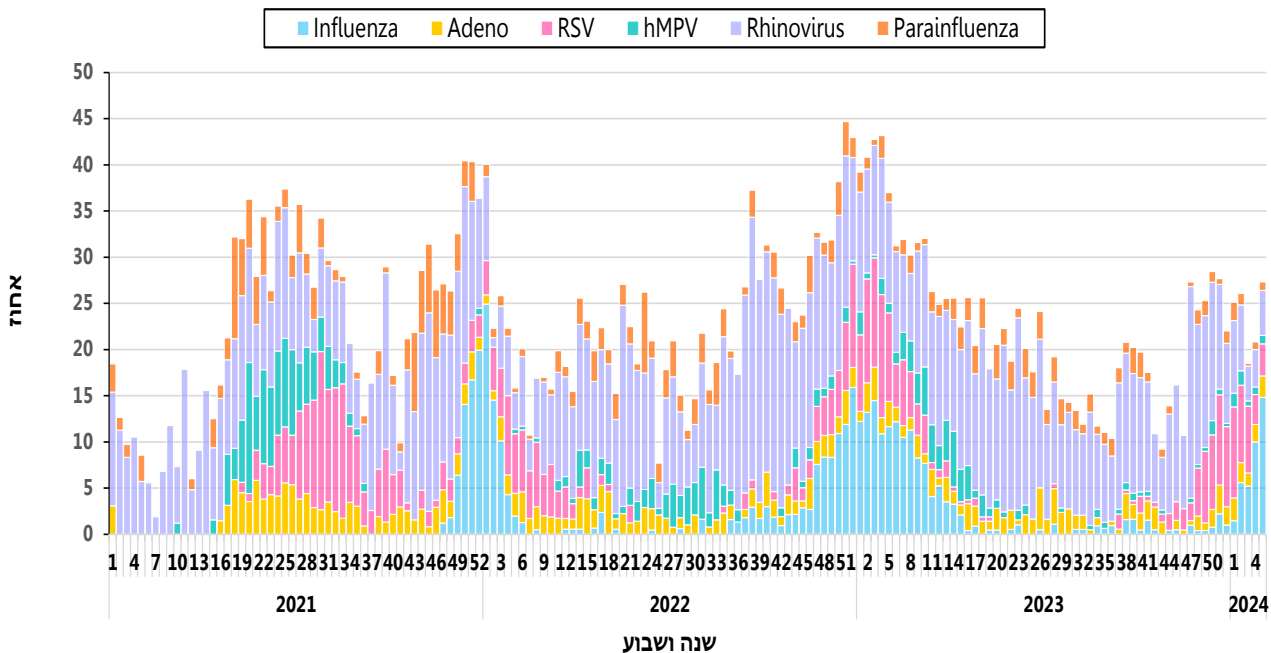
תרשים 11: מקרים חיוביים לנגיף RSV במאושפזים



10. נתונים מדגימות מאושפזים שנבדקו לנגיפי נשימה במעבדה המרכזית לנגיפים במרכז הרפואי שיבא, תל השומר

תרשים 12 מציג את אחוז הדגימות החיוביות לנגיפי דרכי הנשימה ממאושפזים שנבדקו במעבדה המרכזית לנגיפים, במרכז רפואי שיבא.

תרשים 12: אחוז הבדיקות החיוביות לנגיפי דרכי הנשימה ממאושפזים שאובחנו במעבדה המרכזית לנגיפים, במרכז רפואי שיבא, תל השומר, 2021-2024



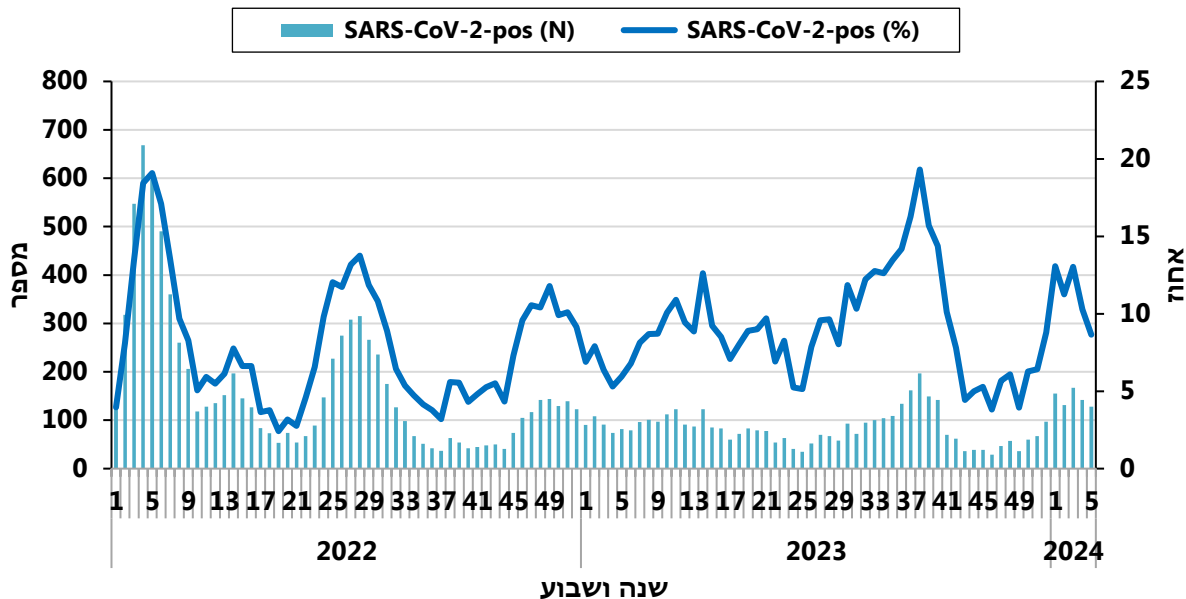
11. מאושפזים עם דגימות חיוביות ל-SARS-CoV-2 בבתי חולים של "שירותי

בריאות כללית"

תרשים 13 מתאר את מספר המקרים החדשים לשבוע עם דגימות חיוביות ל-SARS-CoV-2 בבתי חולים של שירותי בריאות כללית.

תרשים 13: מספר המאושפזים החדשים החיוביים ל-SARS-CoV-2 בבתי חולים של שירותי בריאות כללית

*המספרים עשויים להתעדכן רטרוספקטיבית.

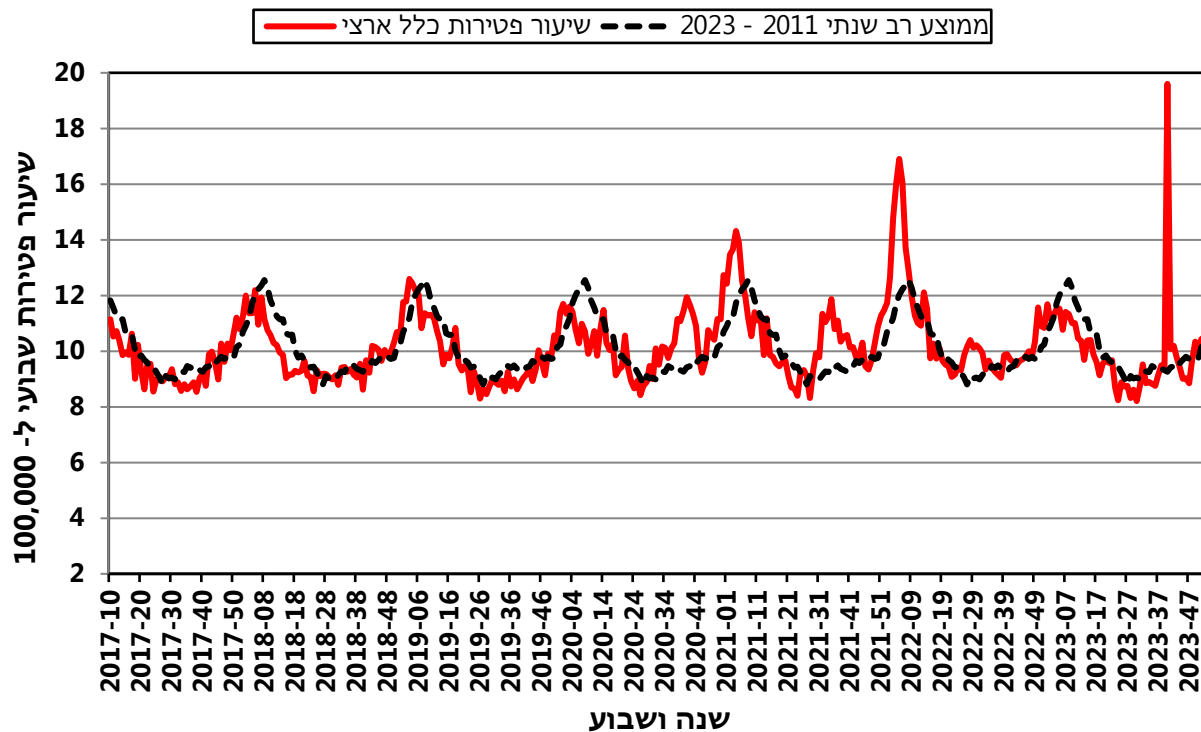


12. מצב התמותה בישראל

12.1 תמותה מכלל הסיבות (הנתונים מעודכנים לשבוע 52 המסתיים ב-30/12/2023)

נכון לשבוע 52 שהסתיים ב-30/12/2023, שיעור הפטירות מכלל הסיבות דומה לממוצע הרב-שנתי.

תרשים 14: שיעור פטירות כלל ארצי, 2017-2024 בהשוואה לממוצע רב שנתי

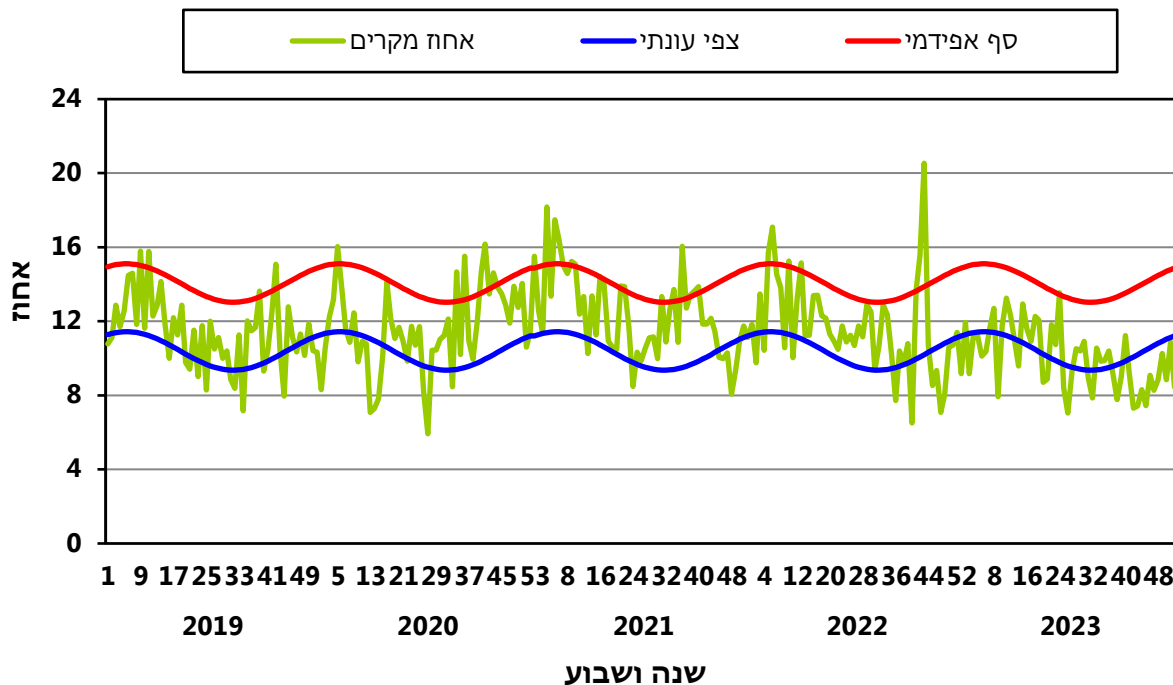


12.2 תמותה כתוצאה מדלקת ריאות (הנתונים מעודכנים לשבוע 52 המסתיים ב-

(30/12/23)

נכון לשבוע 52, אחוז התמותה מדלקת ריאות מצוי מתחת לצפי העונתי (תרשים 15).

תרשים 15: אחוז מקרי מוות מדלקת ראות מכלל מקרי המוות, 2019-2023, בהשוואה לצפי עונתי רב-שנתי.





12. התחסנות נגד שפעת

נכון לתאריך ה-4 בפברואר 2024, התחסנו בקופות החולים 1,441,326 מבוטחים (15.1%) כנגד השפעת העונתית.

טבלה 4. אחוזי ההתחסנות בקרב חברי קופות החולים לפי קבוצות גיל

קבוצת גיל	אחוז (%) התחסנות בעונת 2023/2024 (נכון ל- 4/2/2024)	אחוז (%) ההתחסנות בעונת 2022/2023 (נכון לתקופה המקבילה)
כלל המבוטחים	15.1	17.8
65 שנים ומעלה	51.6	58.6
6-59 חודשים	9.0	11.1
5-12 שנים	13.7	16.5



13. תמונת מצב בעולם - שפעת

WHO: על פי הדו"ח האחרון מה- 22/1/2024 (עם נתונים נכונים ל-7/1/24), דווח על ירידה בפעילות השפעת ברמה הגלובלית. אם כי, ישנה עלייה בפעילות השפעת בחצי גדור הארץ הצפוני¹.

דיווחים מארצות חצי הכדור הצפוני:

CDC-USA: נכון לשבוע 4 שהסתיים בתאריך 27/1/24, דווח על פעילות שפעת גבוהה ברב מדינות ארה"ב. במקביל, נצפתה עלייה בפעילות שפעת בכמה איזורים בארה"ב. גיפי השפעת העיקריים שזוהו בשבוע זה הם מסוג A(H1N1)pdm09².

Flu News Europe: נכון לשבוע 4 (שהסתיים ב-28/1/24) נמשכת העלייה בפעילות שפעת ב-23 מדינות באירופה. שיעורי התחלואה במדינות אלו מצויים מעל לרמת הבסיס. במקביל, נמשכת הירידה בפעילות ה-RSV ושל COVID-19³. גיפי השפעת העיקריים שזוהו בשבוע זה הם מסוג A(H1N1)pdm09³.

מקורות מידע (שפעת):

1. Influenza update N^o 463 <https://www.who.int/teams/global-influenza-programme/surveillance-and-monitoring/influenza-updates/current-influenza-update>
2. Weekly U.S. Influenza Surveillance Report. <https://www.cdc.gov/flu/weekly/index.htm>
3. <https://erviss.org>



14. תמונת המצב בעולם – COVID-19

ב-28 הימים שבין התאריכים 11/12/2023-07/01/2024 דווחו על יותר מ-1.1 מיליון מקרים חדשים של COVID-19 בכל העולם, המהווים עלייה של 4% ביחס ל-28 הימים הקודמים. מספר הנפטרים המדווח מ-COVID-19 ירד ב-26% בהשוואה ל-28 הימים הקודמים.¹

מבחינת פעילות נגיף הקורונה לפי אזורי WHO, דווח על ירידה בהשוואה ל-28 הימים הקודמים באזורים הבאים: Eastern Mediterranean Region (-13%), Americas Region (-18%), African Region (-13%), ו- African Region (-63%). דווח על עלייה בהשוואה ל-28 הימים שקדמו להם באזורים: South East Asia Region (+379%), Western Pacific Region (+77%).¹

ברמה הגלובלית, ווריאנט האומיקרון הינו הדומיננטי ביותר. בארה"ב, בשבועיים של ה-21/01/2024 עד ה-03/02/2024 תת-הווריאנט JN.1 היווה 93.1% מהמקרים, HV.1 היווה כ-2.3% מהמקרים, JG.3 היווה 1.1% מהמקרים, JD.1.1 היווה כ-0.8% מהמקרים, BA.2.86 היווה כ-0.7% מהמקרים, EG.5 היווה כ-0.4% מהמקרים, חני XBB היווה 0% מהמקרים.²

באירופה, בשבועיים של ה-08/01/2024 עד ה-21/01/2024 תת-הווריאנט BA.2.86 היווה כ-92% מהמקרים, ומתוכם היווה JN.1 כ-82% מהדגימות שרוצפו בקרב 14 ארצות ברחבי אירופה.³ XBB.1.5+F456L (בקטגוריה זו נכללים גם הזנים EG.5 ו-EG.5.1) היווה כ-4% מהמקרים בקרב 12 ארצות ברחבי אירופה.³

מקורות מידע:

1. <https://www.who.int/publications/m/item/weekly-epidemiological-update-on-covid-19---19-january-2024>

2. <https://covid.cdc.gov/covid-data-tracker/#variant-proportions>

3. <https://erviss.org>