



**משרד
הבריאות**
לחיים בריאים יותר



חטיבת טכנולוגיות רפואיות, מידע ומחקר
המרכז הלאומי לבקרת מחלות

דו"ח ניטור תחלואה מנגיפי נשימה

שבוע 22 המסתיים בתאריך 1/6/24



סיכום: במהלך שבוע 22, שיעור הפניות הגולמי בשל תחלואה- דמוית שפעת מצוי בטווח שיעורי הפניות הנצפים בין עונות השפעת. ללא שינוי משמעותי בשיעורי הפניות בשל זיהום בדרכי הנשימה העליונות. עלייה בשיעורי הפניות בשל דלקת ראות, נצפתה בשבוע זה בקרב תינוקות מתחת לגיל שנתיים בלבד.

ניטור קליני:

מרפאות בקהילה: שיעור הפניות הגולמי בשל תחלואה-דמוית שפעת מצוי בטווח שיעורי הפניות הנצפים בין עונות השפעת. ללא שינוי משמעותי בשיעורי הפניות בשל זיהום בדרכי הנשימה העליונות. עלייה בשיעור הפניות בשל דלקת ראות נצפתה בשבוע זה בתינוקות מתחת לגיל שנתיים בלבד. בקבוצות הגיל האחרות נצפתה ירידה קלה, או לא נרשם שינוי.

בתי חולים ("שירותי בריאות כללית"):

ללא שינוי משמעותי באחוז הביקורים במיון פנימי ובמיון ילדים. נמשכת העלייה קלה באחוז הביקורים במיון ילדים בקרב תינוקות עד גיל שנתיים בשל ברונכיוליטיס.

מעבדה:

בתי חולים:

במהלך שבוע 22, דווחו בקרב מאושפזים:

4 מקרים חדשים חיוביים לשפעת A.

5 מקרים חדשים חיוביים לשפעת B.

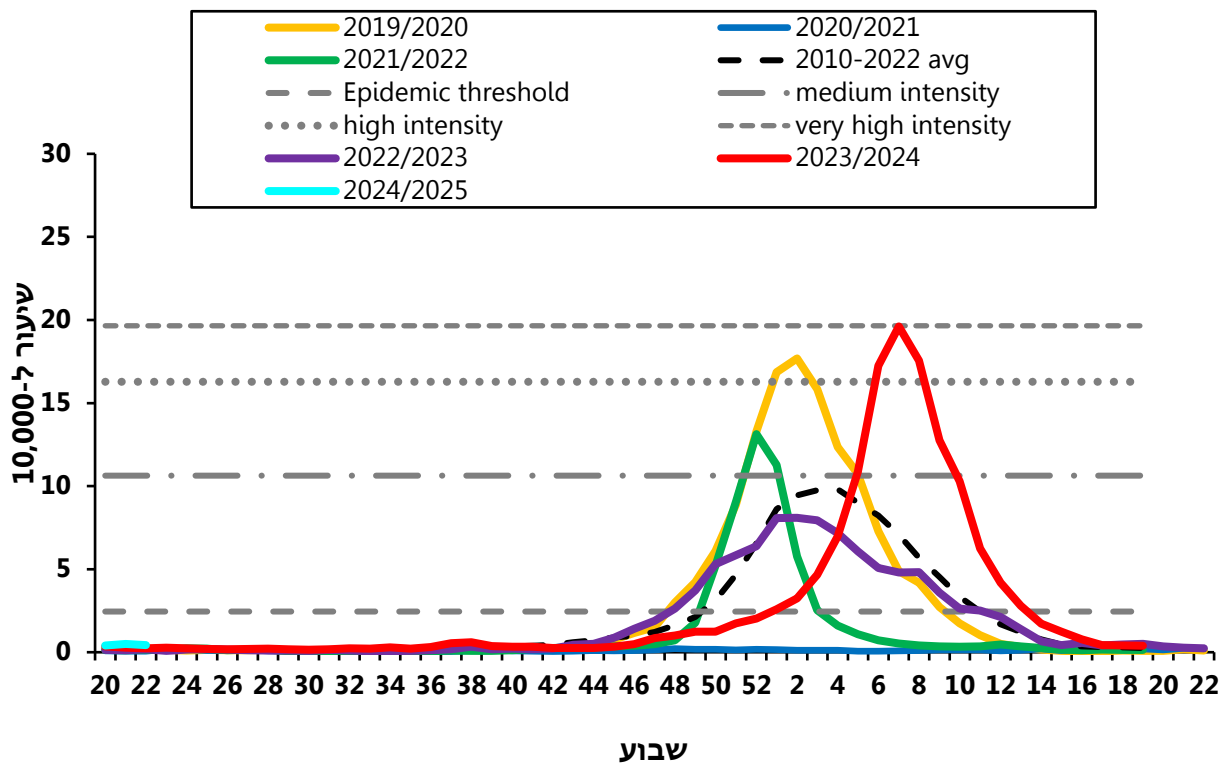
7 מקרים חדשים חיוביים ל-RSV.

1. פניות למרפאות בקהילה בשל תחלואה דמוית-שפעת (ILI)

שיעור הפניות הגולמי למרפאות "מכבי שירותי בריאות" בשל תחלואה דמוית-שפעת דומה לטווח השיעורים הנצפים בין עונות השפעת (תרשימים 1+2). מנתוני "שירותי בריאות כללית" עולה תמונה דומה.

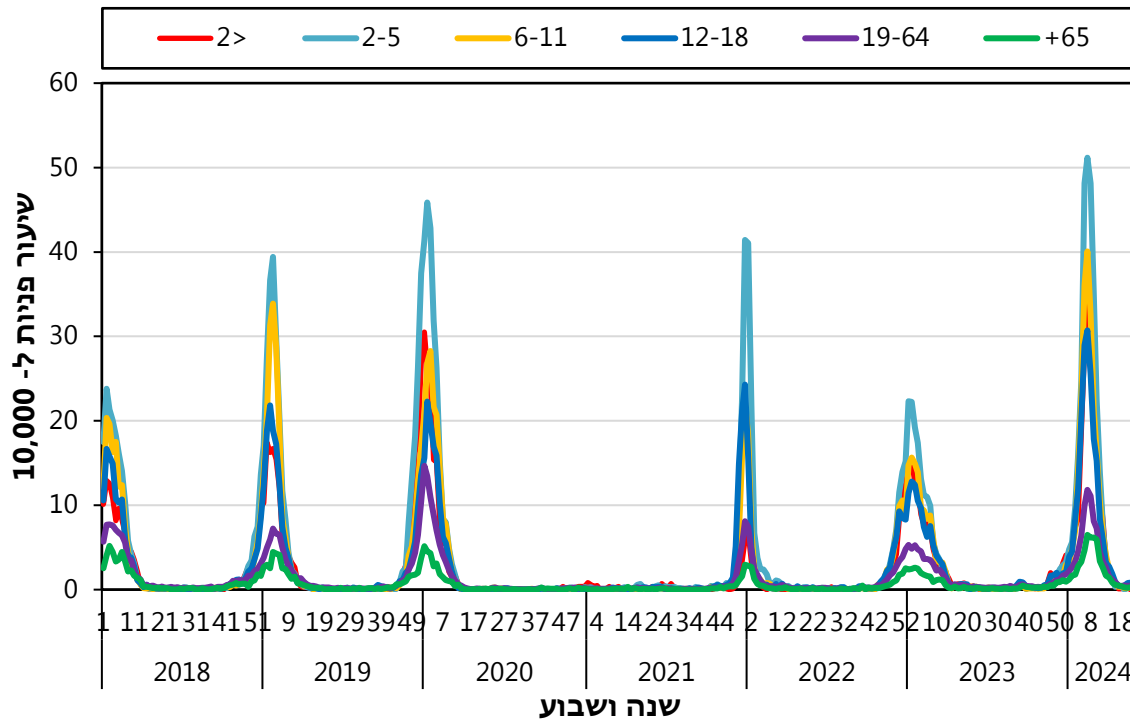
תרשים 1: שיעור פניות בשבוע בשל תחלואה דמוית-שפעת, 2019-2024 בהשוואה לממוצע רב-שנתי

*נא לשים לב שנתוני שבועות 21 ו-22 משויכים לעונת 2024/2025





תרשים 2: שיעור פניות לפי גיל ושנה בשל תחלואה דמוית-שפעת, 2018-2024

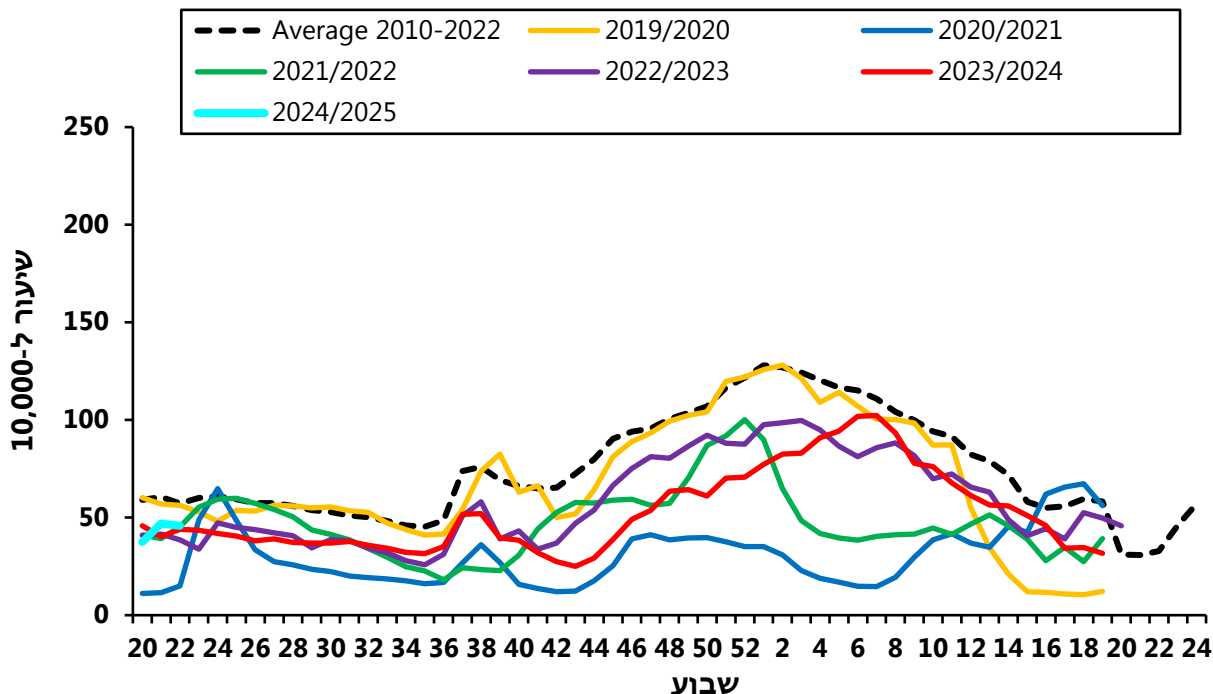


2. פניות למרפאות בקהילה בשל זיהומים בדרכי הנשימה העליונות (URI)

במהלך שבוע 22, לא נצפה שינוי משמעותי בשיעור הפניות הגולמי למרפאות "מכבי שירותי בריאות" בשל זיהומים בדרכי הנשימה העליונות. אולם, נצפתה ירידה קלה בשיעורי הפניות בקרב קבוצות הגיל שמתחת לגיל 19 בהשוואה לשבוע הקודם. בקרב מבוגרים בני 19 שנים ומעלה, לא נצפה שינוי משמעותי בהשוואה לשבוע הקודם. שיעור הפניות הגולמי דומה כעת לממוצע הרב-שנתי (תרשימים 3+4). מנתוני "שירותי בריאות כללית" עולה תמונה מעט שונה: נצפתה ירידה בשיעור הפניות הגולמי המתבטאת בכל קבוצות הגיל למעט בקרב קשישים בני 65 שנים ומעלה.

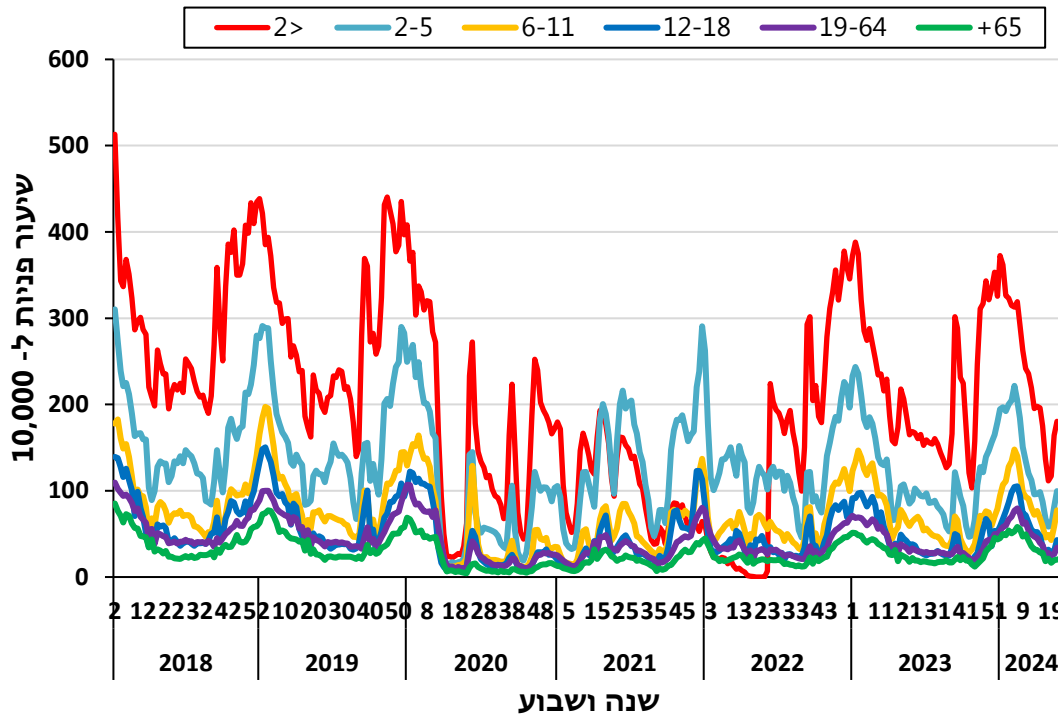
תרשים 3: שיעור פניות בשל זיהומים בדרכי הנשימה העליונות, 2019-2024 בהשוואה לממוצע הרב-שנתי

*נא לשים לב שנתוני שבועות 21 ו-22 משויכים לעונת 2024/2025





תרשים 4: שיעור פניות לפי גיל ושנה בשל זיהומים בדרכי הנשימה העליונות, 2018-2024

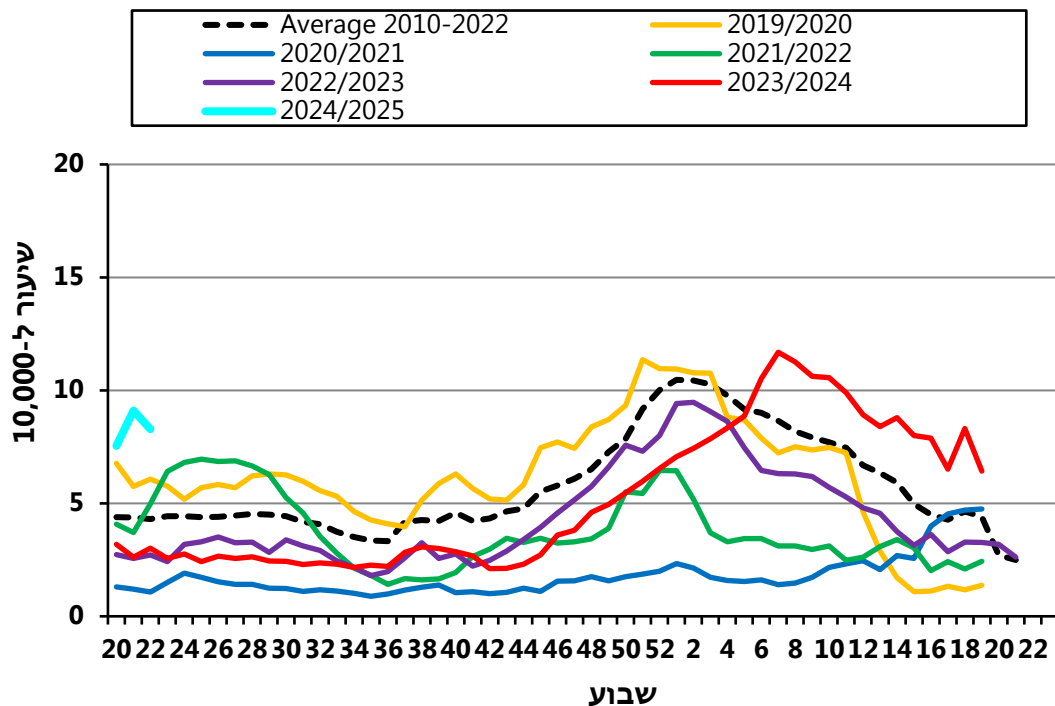


3. פנייה למרפאות בקהילה בשל תחלואה בדלקת ריאות

במהלך שבוע 22, נצפתה ירידה בשיעור הפניות הגולמי למרפאות "מכבי שירותי בריאות" בשל דלקת ריאות (תרשים 5). הירידה נצפתה בעיקר בקבוצת הגיל 5-11 שנים. לעומת זאת, בקבוצת הגיל 0-2 שנים- נמשכת העלייה בשיעורי הפניות. בשאר קבוצות הגיל- לא נצפה שינוי משמעותי. (תרשים 6). שיעור הפניות הגולמי המשיך להימצא מעל לממוצע הרב-שנתי (תרשים 5). מנתוני "שירותי בריאות כללית" עולה דומה.

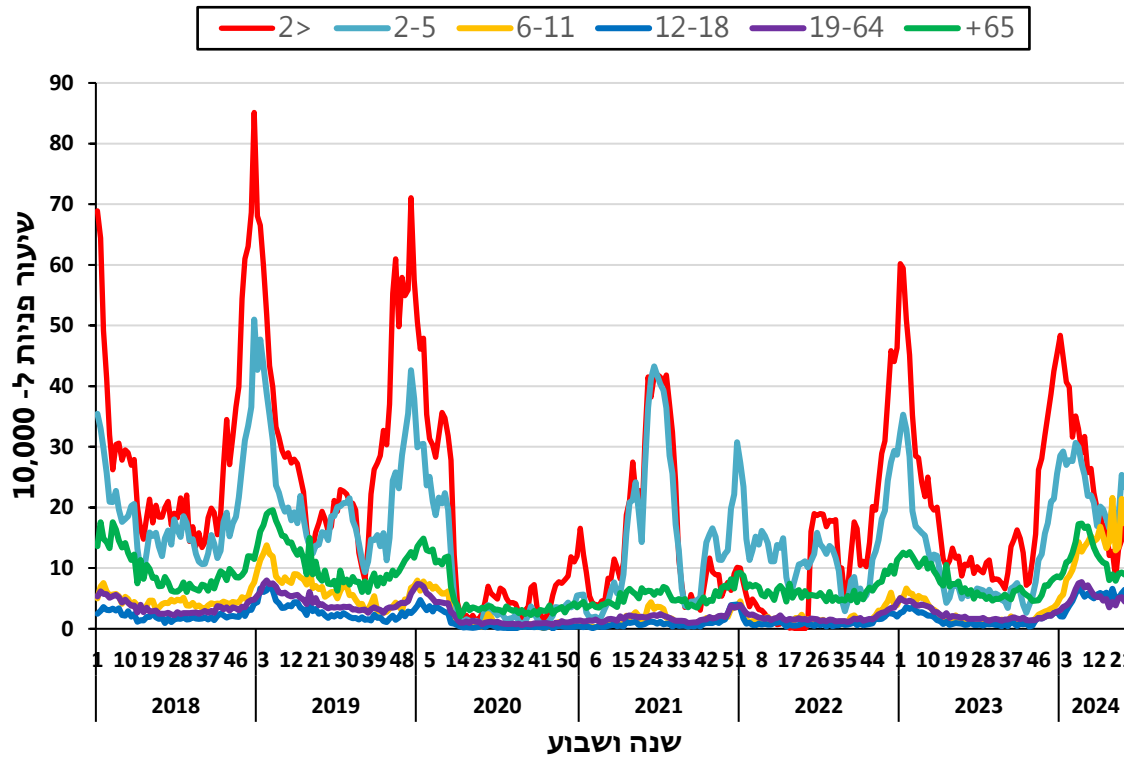
תרשים 5: שיעור פניות בשל דלקת ראות, שנים 2019-2024 בהשוואה לממוצע רב-שנתי

*נא לשים לב שנתוני שבועות 21 ו-22 משויכים לעונת 2024/2025





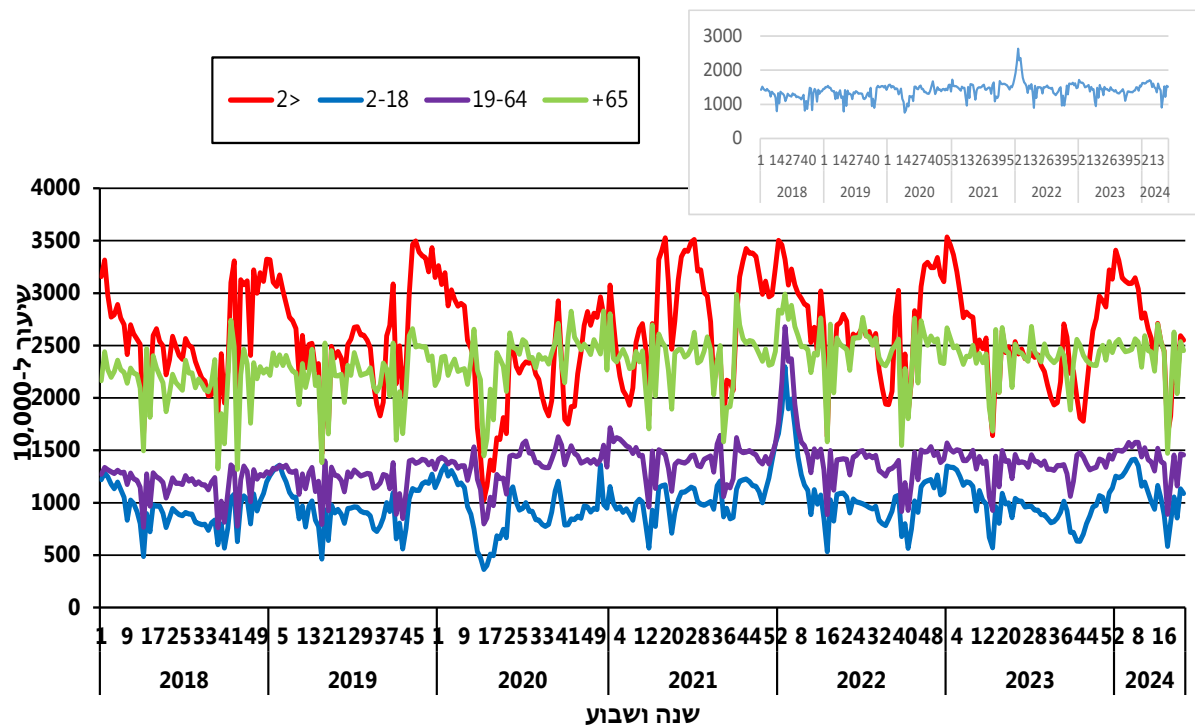
תרשים 6: שיעור פניות לפי גיל ושנה בשל דלקת ראות, שנים 2018-2024



4. פניות למרפאות בקהילה בשל כלל האבחנות, "מכבי שירותי בריאות"

במהלך שבוע 22, נצפתה ירידה בשיעור הפניות למרפאות "מכבי שירותי בריאות" מכלל הסיבות בקרב כל קבוצות הגיל (תרשים 7).

תרשים 7: שיעור פניות למרפאות בקהילה בשל כלל האבחנות לפי גיל, שנים 2018-2024



* התרשים בחלון שבפינה הימנית העליונה מציג שיעור פניות גולמי למרפאות בשל כלל האבחנות, שנים 2018-2024.

5. ביקורים בחדרי מיון בבתי החולים של "שירותי בריאות כללית" בשל תחלואה

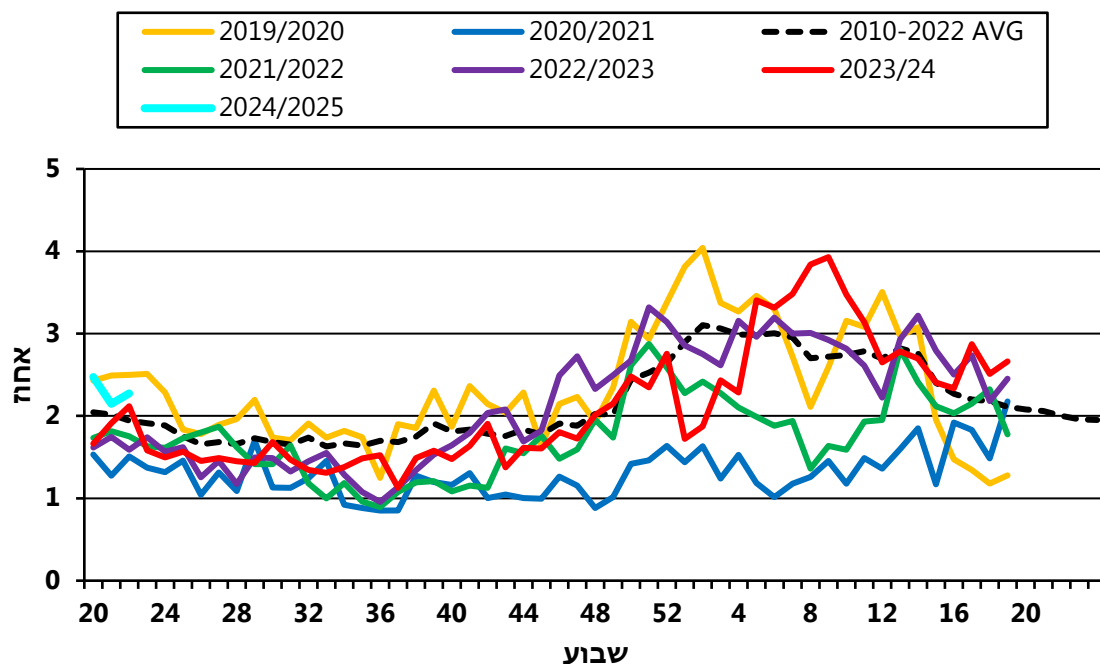
בדלקת ריאות (מבוסס על מחסן הנתונים של משרד הבריאות המנוהל באגף המידע)

במהלך שבוע 22, לא נצפה שינוי משמעותי באחוז הביקורים במיון פנימי ובמיון ילדים בהשוואה לשבוע הקודם. אחוז הביקורים הן במיון פנימי והן במיון ילדים, מצוי מעל לממוצע הרב-שנתי (תרשימים 8-9).

תרשים 8: אחוז הביקורים בשבוע במיון פנימי בשל דלקת ראות, בתי חולים כללית,

בשנים 2019-2024 בהשוואה לממוצע הרב-שנתי

*נא לשים לב שנתוני שבועות 21 ו-22 משויכים לעונת 2024/2025

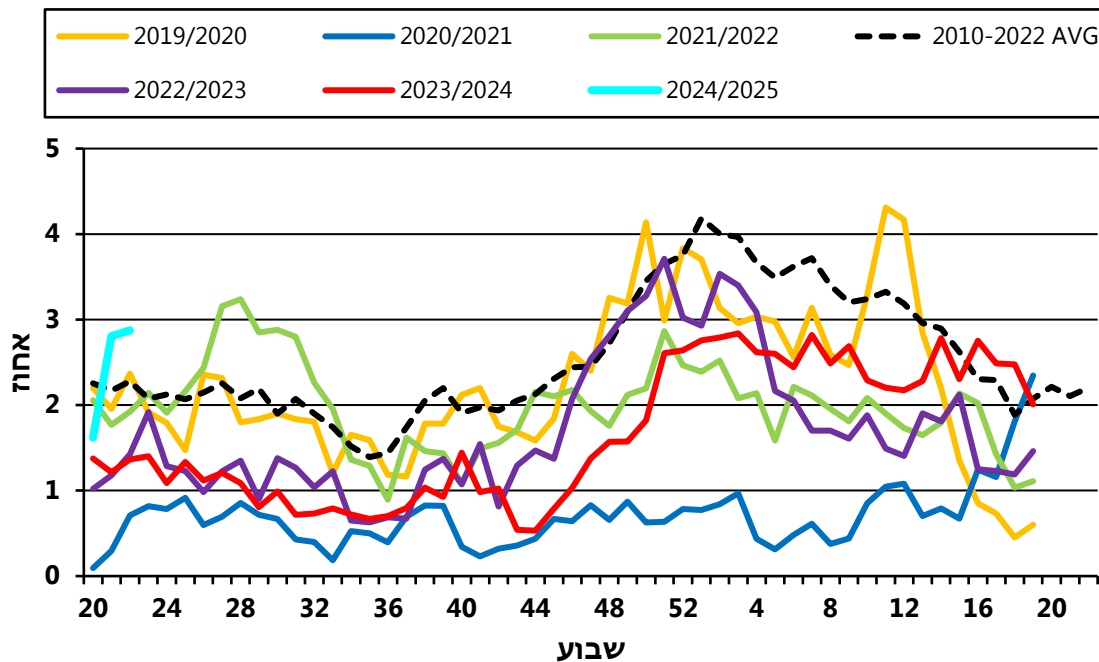




תרשים 9: אחוז הביקורים בשבוע במיון ילדים בשל דלקת ראות, בתי חולים כללית,

בשנים 2019-2024 בהשוואה לממוצע הרב-שנתי

*נא לשים לב שנתוני שבועות 21 ו-22 משויכים לעונת 2024/2025



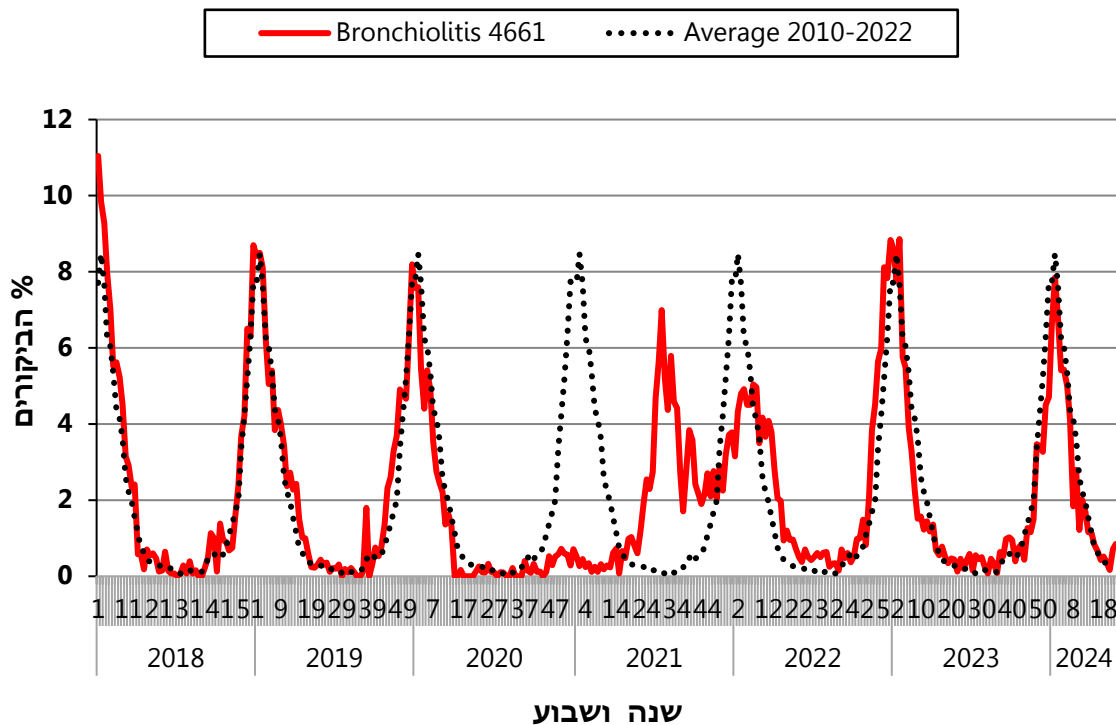
6. ביקורים בחדרי מיון בבתי החולים של "שירותי בריאות כללית" של תינוקות

מתחת עד גיל שנתיים בשל ברונכיוליטיס (מבוסס על מחסן הנתונים של משרד הבריאות

המנוהל באגף המידע)

בשבוע 22- נמשכה העלייה באחוז הביקורים של בני 0-2 שנים במיון ילדים בשל ברונכיוליטיס. אחוז הביקורים מצוי מעל לממוצע הרב-שנתי (תרשים 10).

תרשים 10: אחוז הביקורים של תינוקות בני 0-2 שנים במיון ילדים בשל ברונכיוליטיס, בתי חולים כללית, בשנים 2018-2024 בהשוואה לממוצע הרב שנתי

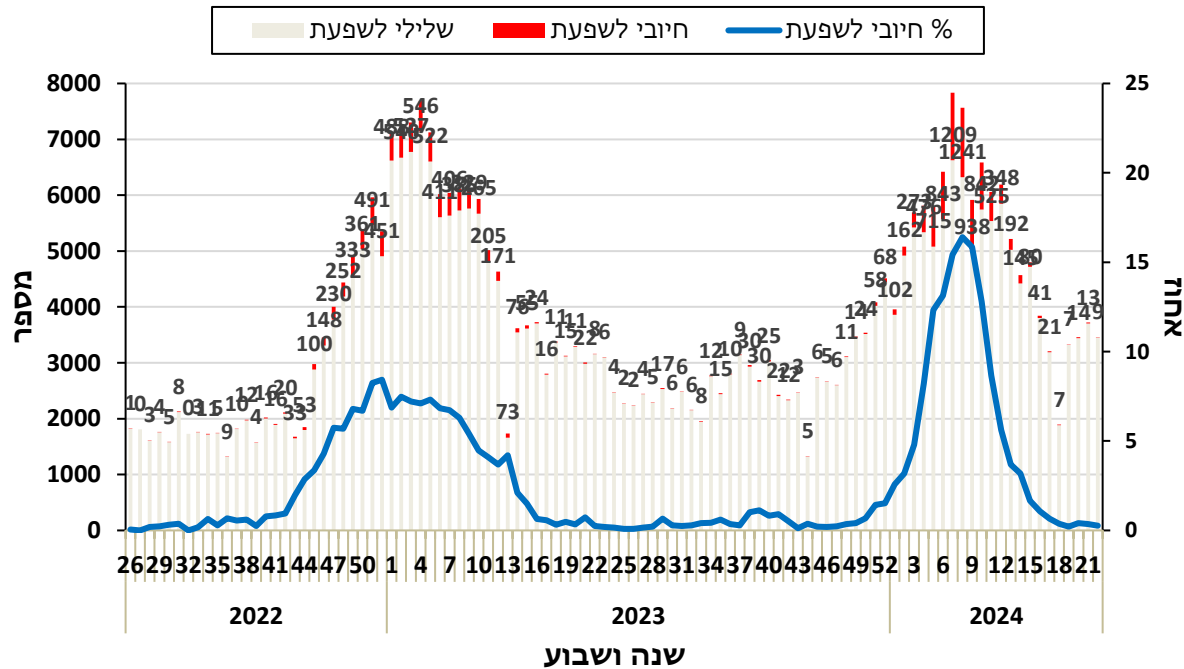


7. מעבדה: דגימות לשפעת שנבדקו בבתי החולים בישראל

תרשים 13 מציג את תוצאות הדגימות לנגיף השפעת בחולים המאושפדים בבתי החולים הכלליים בישראל (במהלך שבוע 22 – לא התקבלו נתונים מ-2 בתי חולים).
 במהלך שבוע 22, דווח על 9 מקרים חדשים חיוביים לנגיף השפעת בקרב מאושפדים: 4 מקרים חיוביים לשפעת מסוג A ו-5 מקרים חיוביים לשפעת מסוג B (תרשים 11).

תרשים 11: מקרים חיוביים לנגיף שפעת במאושפדים

*המספרים עשויים להתעדכן רטרוספקטיבית.

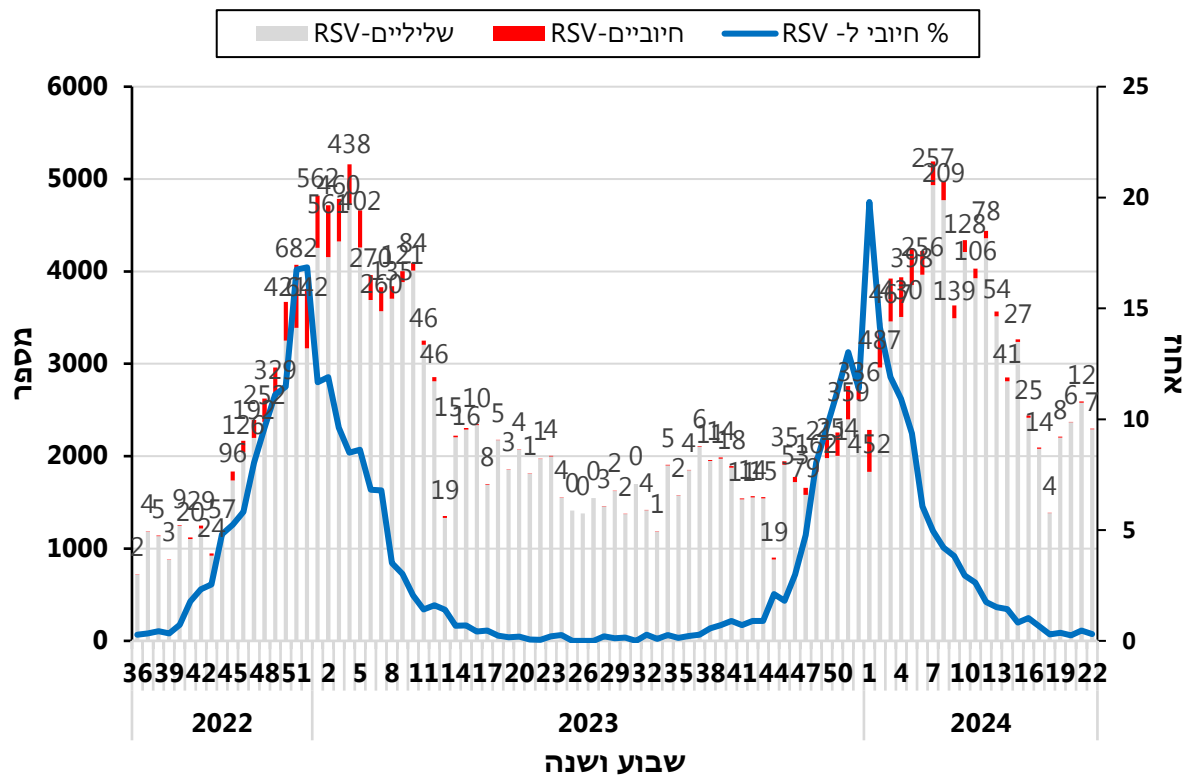


8. מעבדה: דגימות ל-RSV שנבדקו בבתי החולים בישראל

(במהלך שבוע 22 – לא התקבלו נתונים מ-2 בתי חולים)

במהלך שבוע 22, דווח על 7 מקרים חדשים חיוביים ל-RSV בקרב מאושפזים בבתי החולים הכלליים בישראל (תרשים 12).

תרשים 12: מקרים חיוביים לנגיף RSV במאושפזים

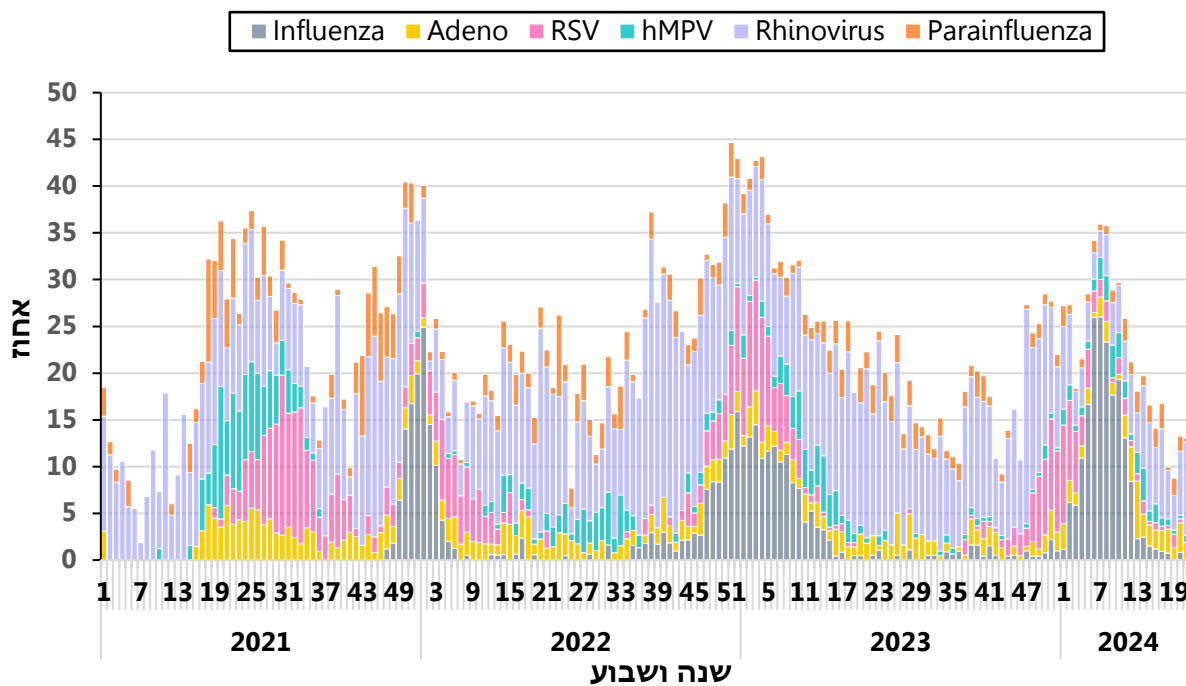


9. נתונים מדגימות מאושפזים שנבדקו לנגיפי נשימה במעבדה המרכזית

לנגיפים במרכז הרפואי שיבא, תל השומר

תרשים 15 מציג את אחוז הדגימות החיוביות לנגיפי דרכי הנשימה ממאושפזים שנבדקו במעבדה המרכזית לנגיפים, במרכז רפואי שיבא, נכון לשבוע 22.

תרשים 13: אחוז הבדיקות החיוביות לנגיפי דרכי הנשימה ממאושפזים שאובחנו במעבדה המרכזית לנגיפים, במרכז רפואי שיבא, תל השומר, 2024-2021

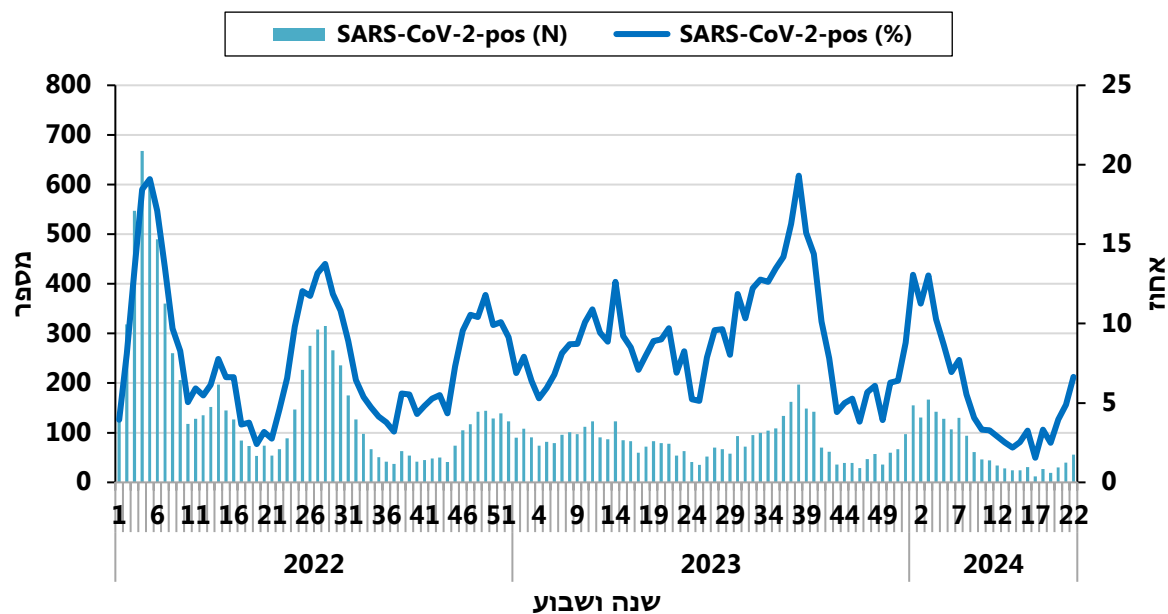


10. מאושפזים עם דגימות חיוביות ל-SARS-CoV-2 בבתי חולים כלליים של "שירותי בריאות כללית"

תרשים 14 מתאר את מספר ואחוז המקרים החדשים לשבוע עם דגימות חיוביות ל-SARS-CoV-2 בבתי חולים של שירותי בריאות כללית.

תרשים 14: מספר המאושפזים החדשים החיוביים ל-SARS-CoV-2 בבתי חולים כלליים של שירותי בריאות כללית

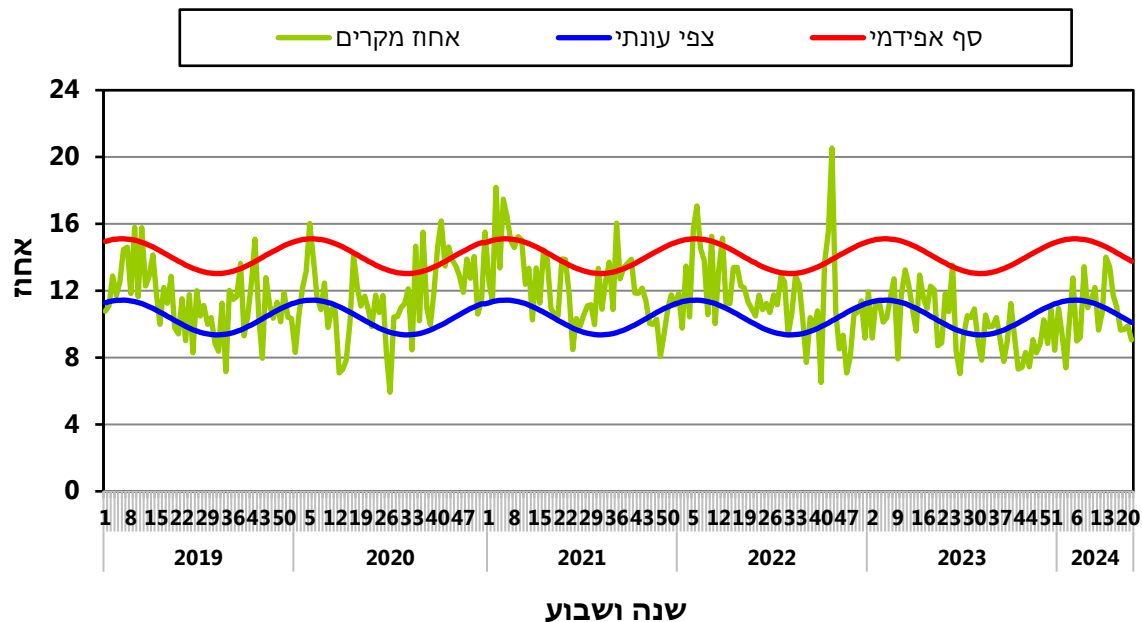
*המספרים עשויים להתעדכן רטרוספקטיבית.



11. תמותה כתוצאה מדלקת ראות (הנתונים מעודכנים לשבוע 21 המסתיים ב-25/5/24)

נכון לשבוע 21, אחוז התמותה מדלקת ראות מצוי מתחת לצפי העונתי (תרשים 16).

תרשים 15: אחוז מקרי מוות מדלקת ראות מכלל מקרי המוות, 2019-2023, בהשוואה לצפי עונתי רב-שנתי





12. תמונת מצב בעולם - שפעת

WHO: על פי הדו"ח האחרון המעודכן עד ה- 19/5/2024, נמשכת הירידה בפעילות השפעת בחצי כדור הארץ הצפוני. במס' מדינות במרכז אמריקה, ובקאריביים - פעילות שפעת נמשכת, בעיקר נגיפי שפעת מתת-סוג A/H3N2 ושפעת מסוג B. כמו כן נמשכת פעילות שפעת מתת סוג A/H3N2 ושפעת מתת-סוג A/H1N1 pdm09 בדרום אסיה¹. בחצי הכדור הדרומי- ישנה עלייה בפעילות שפעת מסוג A, במס' מדינות בדרום אמריקה. בדרום אפריקה- עיקר הפעילות היא של שפעת מתת-סוג A/H1N1 pdm09.

דיווחים מארצות חצי הכדור הצפוני:

CDC-USA: נכון לשבוע 21 שהסתיים בתאריך 25/5/24, דווח על פעילות שפעת נמוכה ברמה הלאומית².

ERVISS-Europe: נכון לשבוע 21 שהסתיים בתאריך 26/5/24, דווח על שיעורי תחלואה נשימתית גבוהים ב- 4 מדינות מתוך 20 ברחבי אירופה. פעילות השפעת ממשיכה לרדת ונמצאת מתחת לסף האפידמי מזה שמונה שבועות³.

מקורות מידע (שפעת):

1. Influenza update N^o 477 <https://www.who.int/teams/global-influenza-programme/surveillance-and-monitoring/influenza-updates/current-influenza-update>
2. Weekly U.S. Influenza Surveillance Report. <https://www.cdc.gov/flu/weekly/index.htm>
3. <https://erviss.org>



13. תמונת המצב בעולם – COVID-19

ב-28 הימים שבין התאריכים 01/04/2024-28/04/2024 דווחו על פחות מ-100,000 מקרים חדשים של COVID-19 בכל העולם, המהווים ירידה של 48% ביחס ל-28 הימים הקודמים. מספר הנפטרים המדווח מ-COVID-19 ירד ב-44% בהשוואה ל-28 הימים הקודמים.¹

מבחינת פעילות נגיף הקורונה לפי אזורי WHO, דווח על ירידה בהשוואה ל-28 הימים הקודמים באזורים הבאים: European Region (-25%), South-East Asia Region (-2%), Western Pacific Region (-67%), ו-Americas Region (-75%). דווח על עלייה בהשוואה ל-28 הימים הקודמים באזורים הבאים: Eastern Mediterranean Region (+45%) ו-African Region (+18%).¹

ברמה הגלובלית, ווריאנט האומיקרון הינו הדומיננטי ביותר, כאשר מתוכו תת-ווריאנט JN.1 ונגזרותיו מהווים את מרבית המקרים (ראה טבלה 6).



טבלה 6 : אחוז תתי-ווריאנטים דומיננטיים בקרב מדינות שדיווחו ריצוף גנומי

של SARS-CoV-2 נכון ל- 04/06/2024²

XDX.3 (%)	KS.1.1 (%)	KP.2 (%)	KP.3 (%)	JN.1.16 (%)	JN.1.7 (%)	JN.1.4 (%)	JN.1.2 (%)	JN.1 (%)	
		21			11			16	אנגליה
					13	13		50	אוסטריה
	25	13		50			25		בלגיה
	9	9							דנמרק
9	7	7						13	צרפת
		13.3			17			10	גרמניה
		6.3						9.2	אירלנד
		10	10			10		13	איטליה
		40							הולנד
						50		50	פולין
			9.2	11				15	ספרד
	9	21						11.2	שוודיה
		28.5							שוויץ
		11.1	10.4		7.2			15	ארצות הברית
		11.1	9.2						ישראל

מקורות מידע:

- file:///C:/Users/Hila.Berman/Downloads/covid_19_epi_update_166.pdf
- <https://www.gisaid.org>