



סקר צריכת משקאות אנרגיה

בקרב ילדים באוכלוסייה הערבית

2011

דצמבר 2016

פרסום 364

חברי המערכת

רותי ויינשטיין	מנהלת המחלקה לחינוך וקידום בריאות, משרד הבריאות
ניבה מנור	סגנית מנהלת המחלקה לחינוך וקידום בריאות, משרד הבריאות
ד"ר אחמד כבהא	רופא בריאות הציבור, המרכז הלאומי לבקרת מחלות, משרד הבריאות
תאנה ענב	מנהלת יחידת הסקרים, המרכז הלאומי לבקרת מחלות, משרד הבריאות
פרופ' ליטל קינן-בוקר	סגנית מנהלת המרכז הלאומי לבקרת מחלות, משרד הבריאות
פרופ' תמי שוחט	מנהלת המרכז הלאומי לבקרת מחלות, משרד הבריאות

כתיבה ועריכה

ד"ר אחמד כבהא
תאנה ענב
ניבה מנור
פרופ' ליטל קינן-בוקר
פרופ' תמי שוחט

איסוף הנתונים

תאנה ענב
סוקרי יחידת הסקרים, המרכז הלאומי לבקרת מחלות

עיבוד הנתונים

ד"ר אחמד כבהא
יוליה בליודניקוב
ריטה דיכטיאר

עיצוב גרפי

סיגל שהרבני

הפקה

רחל הופר

תוכן העינים

4	מבוא ותיאור הסקר	פרק 1
	מאפיינים דמוגרפיים של אוכלוסית הסקר:	פרק 2
8	1. אוכלוסית ההורים.....	
11	2. אוכלוסית הילדים.....	
14	הרגלי שתית משקאות אנרגיה במשפחה.....	פרק 3
15	הרגלי שתית משקאות אנרגיה של הילדים.....	פרק 4
	הרגלי שתית משקאות אנרגיה של הילדים	פרק 5
19	לפי מאפיינים דמוגרפיים של ההורים.....	
22	סוגי משקאות הנצרכים בגן ובבית הספר.....	פרק 6
25	ידע ועמדות לגבי משקאות אנרגיה.....	פרק 7
28	סיכום
29	שאלון הסקר בערבית.....	נספח 1
45	שאלון הסקר בתרגום לעברית.....	נספח 2

פרק 1 - מבוא ותיאור הסקר

רקע

בשנים האחרונות חלה בעולם ובישראל מגמת עלייה בצריכתם של משקאות המכונים "משקאות אנרגיה". משקאות אנרגיה הינם משקאות ממותקים, המכילים כמות גדולה של קפאין: בין 116 ל 428 מ"ג ליחידת משקה. לשם השוואה, ספל קפה מכיל 75 מ"ג קפאין ופחית קולה מכילה 23 מ"ג. לקפאין השפעות שונות וביניהן העלאת רמת הערנות והפגת עייפות, הרחבה או הצרה של כלי דם ועוד. צריכה גבוהה של קפאין עלולה לגרום לחרדה, מתח, כאבי ראש, עצבנות, נדודי שינה, קצב לב מוגבר, חוסר תיאבון, שלשולים, סחרחורות ורעד בידיים. ילדים ובני נוער רגישים יותר ממבוגרים להשפעות השליליות של קפאין; צריכה של מעל 3 מ"ג קפאין לק"ג ביום נחשבת ללא בטוחה ועלולה לגרום לתופעות לוואי. צריכה של משקה אנרגיה אחד בלבד עוברת את סף "הצריכה הבטוחה" אצל ילדים ונוער.

בנוסף, בדומה למשקאות קלים, משקאות אנרגיה מכילים כ- 50 גרם סוכר (שווה ערך ל- 10 כפיות סוכר) בכל מנה של 340 גרם (12 oz), וכמותם הם תורמים לצריכה קלורית גבוהה, סיכון להשמנה וסוכרת ונזק משמעותי לשיניים. השילוב של קפאין עם ריכוז גבוה של סוכר הוא הגורם העיקרי להשפעה המעוררת של משקאות אנרגיה.

התנהגויות סיכון בקרב בני נוער, כגון עישון סיגריות ומריחואנה, שימוש בתרופות לא חוקיות, קיום יחסי מין לא מוגנים, נטייה לקטטות ואי חגירת חגורת בטיחות, נמצאו קשורות לתדירות של צריכת משקאות אנרגיה. בנוסף קיים גם פוטנציאל להתמכרות לקפאין.

בשנים האחרונות החלו רשויות בריאות בעולם להביע דאגה ועניין, בעיקר בהתייחס לנטייה ההולכת וגוברת של צעירים, ילדים ובני נוער, לצרוך משקאות אלה באופן קבוע, בלתי מבוקר ובכמויות גדולות. בשל השפעתם על העוררות ומצב הרוח, נצרכים משקאות אנרגיה במקרים רבים גם כתחליף לאלכוהול, במיוחד בקבוצות אוכלוסיה שנמנעת משתית אלכוהול, כגון צעירים, שצריכת אלכוהול אסורה עליהם על פי חוק, ומוסלמים, שדתם אוסרת על שתית אלכוהול. במשרד הבריאות בישראל עלה חשש שבהעדר הסברה הולמת, הורים באוכלוסיה הערבית עלולים להתייחס למשקאות אנרגיה, בטעות, כמשקאות קלים ממותקים ומרוים אחרים, ולאפשר את חשיפת ילדיהם לסיכון שבצריכתם.

בשנת 2011, ביצעה המחלקה לחינוך וקידום בריאות, בשיתוף המרכז הלאומי לבקרת מחלות במשרד הבריאות, סקר בקרב הורים באוכלוסיה הערבית, כדי לאמוד את שיעורי צריכת משקאות אנרגיה בקרב הילדים ובני הנוער, וכדי להעריך את הידע והעמדות של ההורים ואת הרגלי צריכת משקאות אנרגיה במשפחות.

יעד הסקר

לספק מידע על היקף צריכת משקאות אנרגיה בקרב ילדים ובני נוער באוכלוסייה הערבית, כבסיס לבנית תוכניות התערבות במידת הצורך, ולקביעת מדיניות לקידום הבריאות בישראל.

מטרות ייחודיות

1. לאמוד את שיעור השותים משקאות אנרגיה בקרב ילדים ובני נוער באוכלוסייה הערבית.
2. לקבל מידע על ידע ועמדות לגבי צריכת משקאות אנרגיה בקרב הורים לילדים ובני נוער באוכלוסייה הערבית.

שיטות

תבנית המחקר

סקר חתך מסוג: Consecutive Cross-Sectional Study

אוכלוסיית הסקר

אוכלוסיית הסקר כללה מדגם אקראי של תושבי ישראל בני 18 שנים ומעלה מהאוכלוסייה הערבית, מתוך משקי בית בעלי קו טלפון ניח. המדגם הופק באמצעות תוכנת Datarings, ממסד נתונים של כלל בעלי קו טלפון ניח, שמספרם אינו חסוי, בקרב תושבי ישראל הערביים. התוכנה מאפשרת ביצוע דגימה אקראית מכלל מספרי הטלפון הנייחים על פי מחוז ומגזר.

מסגרת הדגימה

לצורך ביצוע הסקר נדגמו 6,393 מספרי טלפון מהאוכלוסייה הערבית, בהסתמך על שיעורי ההיענות הצפויים לפי נתונים ארציים. בפועל נדגמו מספרי טלפון מהאוכלוסייה הערבית לפי התפלגות האוכלוסיות במחוזות במגזר הערבי. (שנתון סטטיסטי לישראל, 2009)

שיעורי היענות

נדגמו 6,393 משקי בית. למשקי בית שעלו במדגם הסקר בוצעו 6-1 ניסיונות התקשרות, על פי הצורך. 3,298 נדגמים נמצאו לא מתאימים לקריטריוני ההכללה של הסקר (היעדר ילדים בגיל 6-18 במשק הבית, קו טלפון לא תקין, מספר טלפון שאינו שייך למשק בית, היעדר משיב מעל גיל 18 בכל ניסיונות ההתקשרות או אי יכולתו של המשיב להתראיין בשל קשיי שפה, קשיי הבנה, קשיים פיזיים ומנטליים). 1,375 נדגמים לא נמצאו זמינים לריאיון במהלך 6 ניסיונות ההתקשרות ו- 415 נדגמים סרבו להשתתף בסקר. מאחר שהסקר כוון להורים לילדים בגילאי 6-18 בלבד, נפתח כל ריאיון טלפוני בשאלת סינון: "האם יש לך ילדים?" ובשאלת סינון עוקבת לגבי גיל הילדים. אם לא נמצאו ילדים בני 6-18 שנים – הראיון הסתיים. 1,304 משיבים ענו בחיוב לשאלות הסינון ומתוכם 66 ראיונות נקטעו על ידי המרואיינים במהלך הראיון ולא ניתן היה לחזור אליהם כדי להשליםם. 1,238 נדגמים נענו להשתתף בסקר והשלימו את הראיון. אם מכלילים במכנה רק את משקי הבית שענו על קריטריוני ההכללה למחקר (3,095), שיעור ההיענות עומד על 40% (1,238 מתוך 3,095). מתוך השאלונים

סקר צריכה משקאות אנרגיה בקרב ילדים באוכלוסייה הערבית 2011

שהושלמו, 24 שאלונים נפסלו בשל תקלה טכנית, חוסר אמינות של המרואינים, או שהסתבר שהמרואינים אינם תושבי ישראל. השאלונים שנפסלו אינם נכללים בעיבודי הנתונים. 22 מרואינים אמרו שאינם מכירים משקאות אנרגיה. גם מרואינים אלו אינם נכללים בעיבודי הנתונים. טבלה 1 מציגה את סיכום שיעורי ההיענות לסקר.

טבלה 1: סיכום שיעורי ההיענות לסקר

6393	סך משקי הבית במדגם
3,095	עונים על קריטריוני ההכללה
415 (13.4%)	סרבו להשתתף בסקר
1,375 (44.4%)	לא אותרו
1,238 (40.0%)	רואינו
66 (2.1%)	ראיונות חלקיים
24 (*1.9%)	ראיונות שנפסלו

* % מכלל הראיונות שבוצעו

כלי המחקר

המידע נאסף באמצעות שאלון מובנה ממוחשב (ראה נספח) בשפה הערבית, באמצעות תוכנת נמל"ה (CATI).

תכני השאלון

1. אפיון דמוגרפי – גיל הורים וילדים, מין, הגדרה דתית, מצב משפחתי, צפיפות דיור, הכנסה, והשכלת ההורה המדווח.
2. הרגלי צריכת משקאות אנרגיה בבית המשפחה.
3. צריכת כלל המשקאות בגן ובבית הספר.
4. ידע ועמדות ההורה על צריכת משקאות אנרגיה.

איסוף הנתונים

הנתונים נאספו בראיונות טלפוניים בשפה הערבית, על ידי מראיינים דוברי ערבית כשפת אם. הראיונות בוצעו בין התאריכים 24.5.2011-8.8.2010.

שלבי העבודה

איסוף הנתונים נערך במספר שלבים:

שלב א' – ביצוע מחקר חלוץ (pilot study) לבחינת השאלות והרכב השאלון.

שלב ב' – ניתוח נתוני מחקר החלוץ וביצוע שינויים בשאלון.

שלב ג' – הפקת מדגם אקראי של מספרי טלפון במשקי בית באוכלוסייה הערבית לפי התפלגות האוכלוסייה במחוזות.

שלב ד' – ביצוע התקשרויות למספרי הטלפון שעלו במדגם. בחירת המרואין נעשתה בתחילת ההתקשרות בהתאמה לקריטריוני ההכללה, באמצעות שאלת סינון לגבי היות המרואין הורה לילדים בגיל 6-18.

שלב ה' – ביצוע הראיון או קידוד תוצאת ההתקשרות. ראיונות בוצעו עם מרואיינים שהסכימו להשתתף בסקר והתאימו לקריטריוני ההכללה באמצעות שאלון ממוחשב. אם לא היתה תשובה בנסיון ההתקשרות הראשון, בוצעו עד חמישה נסיונות התקשרות נוספים, וסך הכל שישה נסיונות התקשרות לכל משק בית.

שלב ו' – ביצוע בקרת איכות על השאלונים הממולאים וחזרה למרואיינים להשלמת פרטים במקרה הצורך.

שלב ז' – ביצוע בקרת איכות ובדיקות לוגיות לאיתור ערכים חריגים וטעויות הקלדה.

שלב ח' – עיבוד הנתונים.

שלב ט' – הצגת הנתונים בדו"ח.

בקרת איכות

1. הכשרת המראיינים כללה סימולציה של ראיונות.
2. האזנה לראיונות בזמן אמת ומתן משוב מידי.
3. פגישות רענון למראיינים במשך כל תקופת איסוף הנתונים.
4. בדיקה של שאלונים מלאים לזיהוי שגיאות בסימון, מידע חסר ועוד.
5. בדיקת שאלונים לשלילת ערכים חריגים ושגיאות לוגיות.

עיבוד הנתונים והצגתם

עיבוד הנתונים בוצע באמצעות תוכנת SAS (9.1).

ממצאי הסקר מוצגים בטבלאות עבור כלל אוכלוסיית הסקר ובהתפלגויות לפי מין וקבוצות גיל.

פרק 2 – מאפיינים דמוגרפיים של אוכלוסית הסקר

במסגרת הסקר רואיינו 1,192 הורים באוכלוסייה הערבית, 21.1% גברים ו- 78.9% נשים. המרואיינים דווחו על הרגלי השתיה בביתם ועל הרגלי השתיה של 3,156 ילדיהם בני 6-18.

1. אוכלוסית ההורים המרואיינים

גיל ומין ההורה המרואין

- רוב המרואיינים (67.1%) השתייכו לקבוצת הגיל 35-49 שנים.
 - 22 מרואיינים (3 גברים ו-19 נשים) ציינו שאינם מכירים משקאות אנרגיה, כמחציתם (10 מרואיינים) היו תושבי יישובים בדואים: 3 מרואיינות בקבוצת הגיל 21-34, 13 מרואיינות ושני מרואיינים בקבוצת הגיל 35-49, 3 בקבוצת הגיל 50-64 ו-מרואיין אחד מעל גיל 65. מרואיינים אלה אינם נכללים בטבלה 2 ואינם נכללים בעיבוד הנתונים.
- טבלה 2 מציגה את התפלגות המרואיינים לפי גיל ומין.

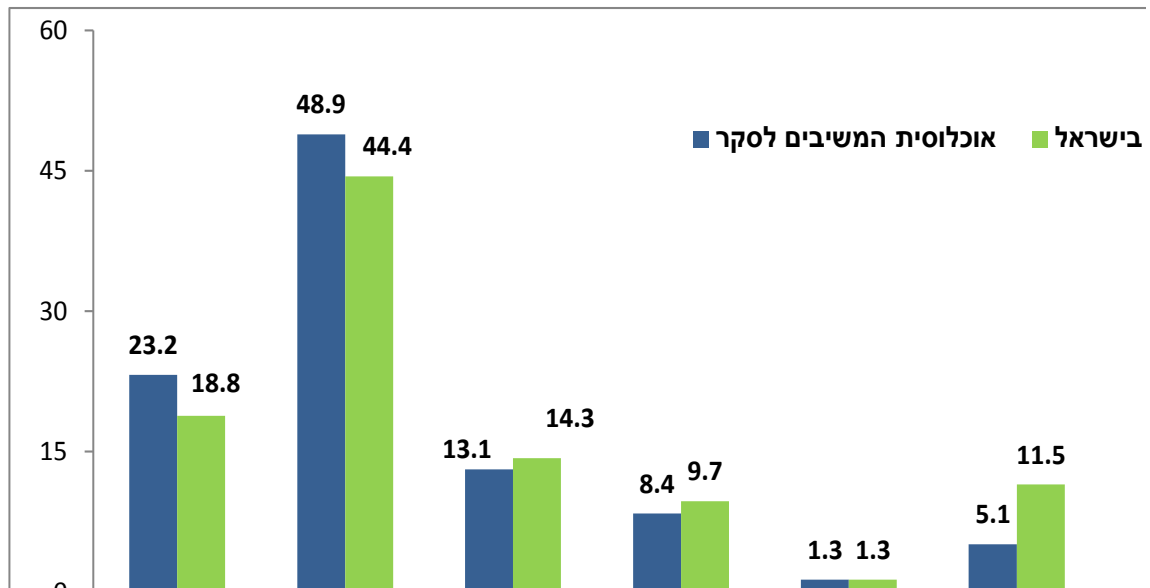
טבלה 2 : התפלגות המרואינים לפי קבוצות גיל ומין

סה"כ		נשים		גברים		קבוצת גיל
%	n	%	n	%	n	
19.8	237	23.9	225	4.8	12	20-34
67.1	799	67.9	638	63.9	161	35-49
12.6	150	8.2	77	28.9	73	50-64
0.50	6	0	0	2.4	6	65+
100.0	1,192	78.9	940	21.1	252	סה"כ

התפלגות המרואינים בסקר לפי מחוז מגורים

מספרי טלפון מהאוכלוסייה הערבית נדגמו לפי התפלגות אוכלוסית המגזר הערבי במחוזות. (שנתון סטטיסטי לישראל, 2009). תרשים 1 מציג את התפלגות המרואינים לפי מחוז מגוריהם, בהשוואה להתפלגות האוכלוסייה הערבית הכללית בישראל.

תרשים 1 : התפלגות המרואינים לפי מחוז: אוכלוסית הסקר ואוכלוסית ישראל (%)



השכלת ההורה המרואיין

- 21.6% מהמרואינים היו בעלי השכלה אקדמאית, מרביתם (17.2%) היו בעלי תואר ראשון.
 - 34.2% מהמרואינים היו בעלי תעודת בגרות, ביניהם 14.5% בעלי תעודה מקצועית עם תעודת בגרות.
 - 39.8% היו ללא תעודת השכלה.
- טבלה 3 מציגה את התפלגות המרואינים לפי תעודת השכלה.

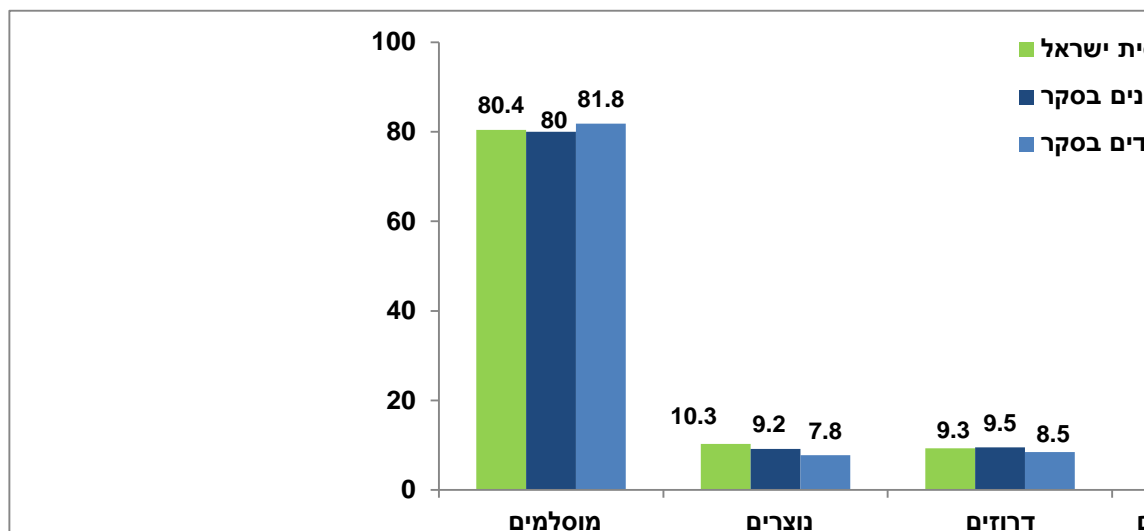
טבלה 3: התפלגות המרואיינים לפי תעודת השכלה

תעודה הגבוהה ביותר	N	%
תואר אקדמי	255	21.6
תעודת בגרות	232	19.7
תעודה מקצועית עם בגרות	171	14.5
תעודה מקצועית ללא בגרות	52	4.4
ללא תעודה	469	39.8
סה"כ	1179	100

השתייכות דתית של המשתתפים בסקר

- מרבית המרואיינים (80.0%) היו מוסלמים, 9.2% היו נוצרים ו-9.5% היו דרוזים.
 - 6% מהמוסלמים היו בדואים.
- תרשים 2 מציג את התפלגות המרואיינים לפי דת ואת התפלגות אוכלוסית הילדים שעליהם דווח בסקר.

תרשים 2: התפלגות האוכלוסייה הערבית בישראל לפי דת, אוכלוסית המרואיינים וילדיהם

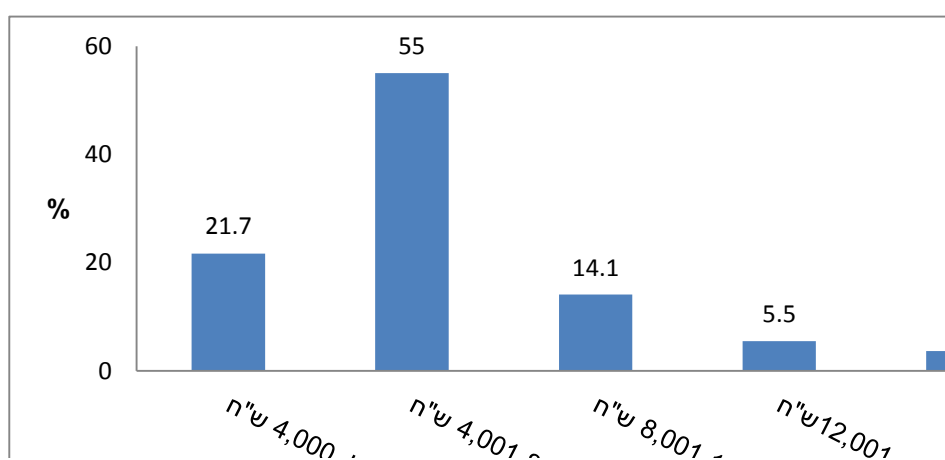


* 16 מרואיינים ערבים סרבו לפרט את השתייכותם הדתית. מרואיינים אלו נכללים בכל העיבודים פרט לעיבודים המתייחסים להתפלגויות לפי שיוך דתי.

ההכנסה החודשית נטו הכוללת של משק הבית

- כמחצית מהמרוויינים (55.0%) דווחו על הכנסה חודשית כוללת של משק הבית בין 4,001-8,000 ₪.
 - 21.7% מהמרוויינים דווחו על הכנסה חודשית של פחות מ-4,000 ₪.
 - 26.3% מהמרוויינים דווחו על הכנסה מעל 8,001 ₪ לחודש.
- תרשים 3 מציג את התפלגות המרוויינים לסקר לפי הכנסה חודשית נטו של משק הבית.

תרשים 3: התפלגות המרוויינים לפי הכנסה חודשית נטו כוללת של משק הבית



2. אוכלוסית הילדים

התפלגות אוכלוסית הילדים לפי מין וגיל

- המרוויינים נשאלו על ילדיהם שבטווח הגילאים 6 עד 18 ועד בכלל.
- 1,192 מרוויינים, הורים לילדים בגיל 6-18, מסרו מידע לגבי 3,156 ילדים: 1,656 בנים ו-1,493 בנות, 52.5% ו-47.3% בהתאמה. לגבי 7 ילדים, ההורה המדווח סרב למסור את מין הילד אך מסר את כל הפרטים האחרים.
 - קבוצת הגיל הגדולה ביותר היתה קבוצת הגיל 6-9 שנים ובה 886 ילדים (28.1%). קבוצת הגיל 10-12 שנים דומה מאוד בגודלה ובה 873 ילדים (27.8%). קבוצת הגיל 13-15 שנים קטנה יותר ובה 754 ילדים (23.9%), והקבוצה הקטנה ביותר היא קבוצת בני 16-18 - 636 ילדים (20.1%).
- טבלה 4 מציגה את התפלגות אוכלוסית הילדים לפי גיל ומין.

טבלה 4: התפלגות אוכלוסית הילדים לפי גיל ומין.

קבוצת גיל	בנים % (N)	בנות % (N)	סה"כ % (N)
6-9	27.8 (461)	28.5 (425)	28.1 (886)
10-12	28.1 (465)	27.3 (408)	27.8 (873)
13-15	23.2 (384)	24.8 (370)	23.9 (754)
16-18	20.9 (346)	19.4 (290)	20.1 (636)
גיל ומין לא ידועים*			
סה"כ	100 (1,656)	100 (1,493)	100 (3,156) 100 (3,149)

* כולל 7 ילדים שגילם ומינם אינם ידועים

התפלגות אוכלוסית הילדים לפי דת

- 81.8% מהילדים שהוריהם נענו לסקר היו מוסלמים, 7.8% נוצרים ו- 8.5% היו דרוזים.
- 7.7% מהילדים המוסלמים היו בדואים.
- 16 מרואיינים סרבו לפרט את השתייכותם הדתית ומשום כך לא ידועה ההשתייכות הדתית של ילדיהם. ילדים אלו נכללים בכל העיבודים פרט לעיבודים המתייחסים להתפלגויות לפי שיוך דתי.

טבלה 5 מציגה את התפלגות הילדים לפי דת.

סקר צריכה משקאות אנרגיה בקרב ילדים באוכלוסייה הערבית 2011

טבלה 5: התפלגות אוכלוסית הילדים לפי השתיכות דתית

דת	n	%
מוסלמים	2,583	81.8
נוצרים	246	7.8
דרוזים	270	8.5
ילדי מרואיינים ערבים שהוריהם סרבו לפרט השתיכות דתית*	57	1.8
סה"כ	3,156	100

* 16 מרואיינים ערבים סרבו לפרט את השתיכותם הדתית ומשום כך לא ידועה ההשתיכות הדתית של ילדיהם. ילדים אלו נכללים בכל העיבודים פרט לעיבודים המתייחסים להתפלגויות לפי שיוך דתי.

פרק 3 - הרגלי שתית משקאות אנרגיה במשפחה

הימצאות משקאות אנרגיה בבית המשפחה

- 10.1% מהמראינים דווחו שבדרך כלל יש בביתם משקאות אנרגיה.
 - 59.0% מהמראינים דווחו שבני המשפחה קונים משקאות אנרגיה (n=702).
 - 59.2% מראינים דווחו שבני המשפחה שותים משקאות אנרגיה (n=706).
 - 40.8% מראינים דווחו שבמשפחתם אף אחד אינו קונה ו/או שותה משקאות אנרגיה.
- הרגלי קניה ושתיה של משקאות אנרגיה של בני המשפחה מוצגים בטבלה 6.

טבלה 6: הרגלי צריכת משקאות אנרגיה של בני הבית, באחוזים*

האחים הבוגרים	האם	האב	הילדים	
21.4	13.4	31.3	38.9	שותים משקאות אנרגיה
20.0	10.6	29.4	31.3	קונים משקאות אנרגיה

* ניתן היה לדווח על מספר בני משפחה

הגשת משקאות אנרגיה בארוחות משפחתיות ובאירוח

- 8.1% מהמראינים דווחו שאצלם מגישים משקאות אנרגיה בארוחות בתדירות משתנה.
 - ב-12.2% מהמשפחות מגישים משקאות אנרגיה לאורחים בתדירות משתנה.
- פירוט הגשת משקאות אנרגיה מוצגת בטבלה 7.

טבלה 7: תדירות הגשת משקאות אנרגיה בבית, לבני המשפחה ולאורחים

אף פעם %	לעיתים רחוקות %	תמיד/לעיתים קרובות %	
(n)	(n)	(n)	
91.9 (1,095)	5.4 (64)	2.7 (32)	מגישים משקאות אנרגיה בארוחות
87.8 (1,046)	9.5 (13)	2.7 (33)	מגישים משקאות אנרגיה לאורחים

פרק 4 - הרגלי שתית משקאות אנרגיה של הילדים

תדירות שתית משקאות אנרגיה של הילדים

- 73.0% מהילדים (n=2,299) אינם שותים משקאות אנרגיה כלל.
- 12.3% (n=389) שותים פחות מפעם בשבוע.
- 14.3% מתוך כלל אוכלוסיית הילדים (N=3,149), שותים משקאות אנרגיה לפחות פעם בשבוע.
- 9.6% מהילדים שותים משקאות אנרגיה פעם עד פעמיים בשבוע.
- 4.7% מהילדים שותים משקאות אנרגיה "3-4 פעמים בשבוע" או "כל יום או כמעט כל יום" טבלה 8 מציגה את התפלגות תדירות שתית משקאות אנרגיה של הילדים לפי מין.

טבלה 8: התפלגות תדירות שתית משקאות אנרגיה בקרב הילדים לפי מין

סה"כ % (n)	בנות % (n)	בנים % (n)	תדירות שתית משקאות אנרגיה
73.0 (2,299)	83.8 (1,251)	63.3 (1,048)	לא שותים בכלל
12.3 (389)	8.2 (122)	16.1 (267)	פחות מפעם בשבוע
9.6 (303)	6.1 (91)	12.8 (212)	1-2 פעמים בשבוע
2.7 (86)	1.2 (18)	4.1 (68)	3-4 פעמים בשבוע
2.0 (64)	0.7 (10)	3.3 (54)	כל יום / כמעט כל יום
100 (3,149)	47.4 (1,492)	52.4 (1,649)	סה"כ

כמות שתית משקה אנרגיה ביום שבו הילד שותה

מתוך אוכלוסיית הילדים שעליהם דווח בסקר (N=3,150), לגבי 841 (26.7%) ילדים נמסר מידע על מספר משקאות האנרגיה שהם שותים בכל יום בו הם שותים.

- רוב הילדים השותים משקאות אנרגיה, שותים פחית משקה אחת ביום בו הם שותים (n=642). קבוצת ילדים זו מהווה 20.3% מכלל הילדים עליהם דווח בסקר ו- 76.3% מהילדים שעליהם דווח בסקר השותים משקאות אנרגיה.
- בקרב בני 6-9, כמחצית מהילדים שותים פחית משקה אחת ומחציתם שותים פחות מפחית משקה אחד ביום בו הם שותים משקה אנרגיה.
- בקרב בני 10-12, כ-75% שותים פחית משקה אחת ו-20% שותים פחות מ פחית משקה אחת ביום בו הם שותים משקה אנרגיה.
- בבני 13-15 ובבני 15-18, מעל 10% שותים יותר מ פחית משקה אחת ביום שבו שותים משקה אנרגיה.
- רק 2.3% (n=75) מכלל הילדים שעליהם דווח בסקר שותים יותר מ פחית משקה אחת ביום בו הם שותים משקה אנרגיה.

טבלה 9 מציגה את פחיות המשקה ביום בו הילד שותה משקה אנרגיה לפי קבוצות גיל.

טבלה 9: התפלגות כמות שתיית משקאות אנרגיה, בכל יום בו שותים לפי קבוצות גיל

גיל הילד	פחות מפחית משקה אחת (n) %	פחית משקה אחת (n) %	יותר מפחית משקה אחת (n) %	סה"כ ילדים השותים משקה אנרגיה בקבוצת הגיל N
6-9 שנים	(50) 47.6	(52) 49.5	(3) 2.8	105
10-12 שנים	(42) 20.0	(157) 75.1	(10) 4.8	209
13-15 שנים	(23) 8.9	(206) 79.8	(29) 11.2	258
15-18 שנים	(9) 3.3	(227) 84.3	(33) 12.2	269
סה"כ	(124) 14.7	(642) 76.3	(75) 8.9	841

כמות כוללת של שתית משקאות אנרגיה של הילדים (כמות ותדירות)

- מתוך 839 הילדים שהוריהם דווחו גם לגבי התדירות וגם לגבי כמות משקאות האנרגיה שהם צורכים, 76.2% (n=640) נוהגים לשתות פחית משקה אחת ביום בו הם שותים. כ- 15% נוהגים לשתות פחות מ פחית משקה אחת ביום בו הם שותים, ו-8.9% נוהגים לשתות יותר מ פחית משקה אחת.
 - מחצית מהילדים השותים משקאות אנרגיה בכל יום, שותים יותר מ פחית משקה אחת בכל פעם.
 - בקרב הילדים השותים משקה אנרגיה 3-4 פעמים בשבוע, 24.4% שותים יותר מ פחית משקה אחת בכל פעם.
 - בקרב ילדים השותים משקה אנרגיה 1-2 פעמים בשבוע, כ-7% שותים יותר מ פחית משקה אחת בכל פעם.
- טבלה 10 מציגה את כמות צריכת משקאות אנרגיה לפי תדירות השתיה.

טבלה 10: כמות השתיה הכוללת של הילדים לפי תדירות שתית משקאות אנרגיה

סה"כ	תדירות שתית משקאות אנרגיה				מספר משקאות אנרגיה ביום שתיה אחד
	פחות מפעם בשבוע	1-2 פעמים בשבוע	3-4 פעמים בשבוע	כל יום או כמעט כל יום	
% (n)	% (n)	% (n)	% (n)	% (n)	
14.7 (124)	23.0 (89)	9.9 (30)	3.5 (3)	3.2 (2)	פחות מ פחית משקה אחת
76.3 (640)	76.4 (296)	83.2 (253)	72.1 (62)	46.8 (29)	פחית משקה אחת
8.9 (75)	0.5 (2)	6.9 (21)	24.4 (21)	50.0 (31)	יותר מפחית משקה אחת
100 (839)	46.1 (387)	36.2 (304)	10.2 (86)	7.3 (62)	סה"כ

טבלה 11: סיכום הרגלי שתית משקאות אנרגיה בקרב ילדים לפי גיל, מין, כמות שתיה

סה"כ ילדים שותים בקבוצת הגיל % הילדים ששותים משקאות אנרגיה מכלל הילדים בקבוצת הגיל	ילדים השותים משקאות אנרגיה			ילדים שאינם שותים משקאות אנרגיה	קבוצת הגיל מספר ילדים
	יותר מ פחית משקה אחת בכל פעם	פחית משקה אחת בכל פעם	פחות מ פחית משקה אחת בכל פעם		
6-9 שנים					
77	3	41	33	384	בנים (N=461)
27	0	11	16	398	בנות (N=425)
104 (11.7%)	n=3 0.3%	n=52 5.9%	n=49 5.5%	n=782 88.2%	סה"כ N=886
10-12 שנים					
143	6	114	23	322	בנים (N=465)
65	3	43	19	343	בנות (N=408)
208 (23.8%)	n=9 1.0%	n=157 18.0%	n=42 4.8%	n=665 76.1%	סה"כ N=873
13-15 שנים					
176	25	142	9	208	בנים (N=384)
80	4	62	14	290	בנות (N=370)
256 (33.9%)	n=29 3.8%	n=204 27.0%	n=23 3.0%	n=498 66.0%	סה"כ N=754
16-18 שנים					
199	31	166	2	147	בנים (N=346)
70	2	61	7	220	בנות (N=580)
269 (42.3%)	n=33 5.2%	n=227 35.7%	n=9 1.4%	n=367 57.7%	סה"כ N=636
כל הילדים					
n=837 (26.6%)	n=74 2.3%	n=640 20.3%	n=123 3.9%	n=2,312 73.4%	סה"כ N=3149

פרק 5 - הרגלי שתית משקאות אנרגיה של ילדים לפי מאפיינים דמוגרפיים של ההורים

אפיון המשפחה לפי הרגלי השתיה של הילדים

ב- 78.8% מהמשפחות שהשתתפו בסקר נמצאה אחידות באשר להרגלי שתית משקאות אנרגיה בין ילדי המשפחה – או שכל הילדים שותים או שאף ילד במשפחה אינו שותה. ניתן לחלק את המשפחות שרואיינו לשלוש קבוצות, על פי הרגלי השתיה של הילדים:

1. משפחות בהן אף ילד לא שותה משקאות אנרגיה (61.3%).

2. משפחות בהן כל הילדים שותים משקאות אנרגיה (17.5%).

3. משפחות בהן חלק מהילדים שותים משקאות אנרגיה (21.2%).

הניתוחים בפרק זה מתייחסים לפילוח המשפחות לשלוש קבוצות, אולם בטבלאות מוצגים נתונים רק לגבי המשפחות בהן כל הילדים שותים ומשפחות בהן אף ילד אינו שותה משקאות אנרגיה.

הרגלי שתיה לפי השתיכות דתית

- ב- 63.6% מהמשפחות הנוצריות וב- 62.3% מהמשפחות המוסלמיות, אף ילד אינו שותה משקאות אנרגיה, לעומת 51.3% מהמשפחות הדרוזיות.
- ב- 16.3% מהמשפחות הנוצריות וב- 16.7% מהמשפחות המוסלמיות, כל הילדים שותים משקאות אנרגיה, לעומת 23.9% מהמשפחות הדרוזיות.
- ב- 21.1% מהמשפחות המוסלמיות והנוצריות וב- 27.9% מהמשפחות הדרוזיות דווח שחלק מילדי המשפחה שותים וחלק אינם שותים משקאות אנרגיה.

טבלה 12 מציגה את הרגלי השתיה לפי השתיכות דתית

טבלה 12: הרגלי שתית משקאות אנרגיה לפי דת המשפחה

דרוזים %	נוצרים %	מוסלמים %	
51.3	63.6	62.3	משפחות שבהן אף ילד אינו שותה משקאות אנרגיה
23.9	16.4	16.7	משפחות שבהן כל הילדים שותים משקאות אנרגיה

הרגלי שתיה לפי רמת ההשכלה של ההורה המדווח

על פי נתוני הסקר, נמצא קשר מובהק ($p < 0.0001$) בין הרגליי השתיה של הילדים לרמת ההשכלה של ההורה המדווח.

- ב- 77.7% מהמשפחות שבהן ההורה המדווח היה בעל 13 שנות לימוד ומעלה אף אחד מהילדים אינו שותה משקאות אנרגיה.
- ב-57.1% וב-51.7% מהמשפחות בהן ההורה המדווח היה בעל 12 שנות לימוד או פחות, בהתאמה, הילדים לא צרכו משקאות אנרגיה כלל, בעוד שב- 18.4% ו- 22.4% בהתאמה, כל הילדים שותים משקאות אנרגיה.

טבלה 13: הרגלי צריכת משקאות אנרגיה בקרב הילדים, לפי רמת ההשכלה של ההורה המדווח

≥ 13 שנות לימוד %	12 שנות לימוד %	$12 >$ שנות לימוד %	
77.7	57.1	51.7	משפחות שבהן אף ילד אינו שותה משקאות אנרגיה
12.7	18.4	22.4	משפחות שבהן כל הילדים שותים משקאות אנרגיה

הרגלי שתיה לפי הכנסת משק הבית

נמצא קשר מובהק ($p = 0.01$) בין רמת ההכנסה החודשית נטו של משק הבית, על פי הנתונים שמסרו המרואיינים בסקר, לבין הרגלי שתית משקאות אנרגיה של הילדים. רוב המרואיינים (76.0%) דווחו שההכנסה החודשית נטו הכוללת של משק הבית שלהם היא - 8,000 ₪ לחודש או נמוכה יותר.

- אחוז המשפחות שבהן כל הילדים שותים משקאות אנרגיה (40.9%) גבוה יותר בקרב משפחות עם הכנסה חודשית של 8,000 ₪ לחודש מאשר במשפחות שההכנסה החודשית שלהן היא מעל 8,000 ₪ לחודש (32.3%).
- אחוז המשפחות שבהן אף ילד אינו שותה משקאות אנרגיה גבוה יותר (67.7%) בקרב המדווחים על הכנסה חודשית גבוהה מ- 8,000 ₪ לחודש (טבלה 14).

סקר צריכה משקאות אנרגיה בקרב ילדים באוכלוסייה הערבית 2011

טבלה 14: הרגלי צריכת משקאות אנרגיה בקרב הילדים לפי ההכנסה החודשית הממוצעת של משק הבית

משקאות אנרגיה לחודש N=248 % (n)	משקאות אנרגיה לחודש N=813 % (n)	
67.7 (168)	59.0 (480)	משפחות שבהן אף ילד אינו שותה משקאות אנרגיה
32.3 (80)	40.9 (333)	משפחות שבהן כל הילדים שותים משקאות אנרגיה

פרק 6 - סוגי משקאות הנצרכים בגן ובבית הספר

סוגי משקאות הנצרכים בגן ובבית הספר

ההורים המרואיינים נשאלו לגבי סוגי השתייה שהילדים צורכים בגן או בבית הספר, בין אם הם לוקחים את המשקה מהבית ובין אם הם קונים אותו בעצמם בדרך למוסד החינוכי. היו מרואיינים שדיווחו על יותר מסוג משקה אחד לכל ילד.

- הרוב הגדול של המרואיינים (80.6%) דווחו שהשתייה שילדיהם לוקחים לגן ולבית הספר היא מים, (75% מהבנים ו-85.7% מהבנות).
 - כשליש מהמרואיינים (32.7%) דווחו שהשתייה שילדיהם לוקחים לגן ולבית הספר היא מיץ (32.8% מהבנים ו-32.7% מהבנות).
 - 8.9% מהמרואיינים דווחו שילדיהם לוקחים לגן ולבית הספר חלב או שוקו.
 - 1.1% מהמרואיינים דווחו שילדיהם לוקחים לבית הספר משקה אנרגיה (1.5% מהבנים ו-0.8% מהבנות).
- טבלה 15 מציגה את סוגי השתייה שהילדים צורכים (לוקחים/קונים) בבית הספר לפי מין הילדים.

טבלה 15: התפלגות סוג שתייה שהילדים לוקחים/קונים לבית הספר, לפי מין

משקה אנרגיה		חלב/שוקו		מיץ		מים		סוג שתייה
n	%	n	%	n	%	n	%	מין
25	1.5	141	8.5	543	32.8	1,242	75.0	בנים N=1,656
12	0.8	140	9.4	488	32.7	1,279	85.7	בנות N=1,493
37	1.2%	281	8.9%	1,031	32.7%	2,521	80.0%	סה"כ N=3,149

* היו ילדים שלגביהם דווח שלקחו יותר מסוג שתייה אחד.

- עם העלייה בגיל ישנה ירידה בדווח על לקיחת מים, מיץ וחלב או שוקו לשתייה לבית הספר, ועלייה בדווח על לקיחת משקאות אנרגיה.
 - שיעור הילדים הלוקחים מים לבית הספר בקרב קבוצת הגיל 6-9, גבוה פי 7.1 משל אלה הלוקחים חלב ושוקו בקבוצת גיל זו.
 - כשני אחוזים מגילאי 13-18 לוקחים משקה אנרגיה לבית הספר (n=29) לעומת פחות מחצי אחוז מהילדים בקבוצות היותר צעירות (n=8).
- טבלה 16 מציגה את סוג שתייה שהלוקחים/קונים לבית הספר לפי קבוצות גיל.

סקר צריכה משקאות אנרגיה בקרב ילדים באוכלוסייה הערבית 2011

טבלה 16: התפלגות סוגי שתיה שהילדים לוקחים / קונים לבית הספר לפי קבוצות גיל

משקה אנרגיה		חלב/שוקו		מיץ		מים		ילדים	סוג שתיה
n	%	n	%	n	%	n	%	n	גיל
1	0.1	116	13.0	340	38.3	816	91.9	888	6-9
7	0.8	91	10.4	297	33.9	792	90.4	876	10-12
16	2.1	53	7.0	243	32.2	574	76.6	755	13-15
13	2.0	21	3.3	154	24.2	341	53.6	636	16-18
37		281		1,034		2,523		3,155	סה"כ
1.2%		8.9%		32.7%		80.0%			

* היו ילדים שלגביהם דווח שלקחו יותר מסוג שתיה אחד.

צריכת סוגי משקאות בבית הספר לפי דת

- כ- 80% מהילדים המוסלמים והדרוזים לוקחים מים לבית הספר, לעומת 87.4% מהילדים הנוצרים.
 - אחוז הילדים המוסלמים הלוקחים או קונים מיץ או חלב/שוקו לבית הספר גבוה מאשר הילדים הנוצרים (פי 2.0 ופי 2.5 בהתאמה).
 - 1.4% מהילדים המוסלמים לוקחים משקאות אנרגיה לבית הספר; לעומתם ילדים נוצרים לא לוקחים משקאות אנרגיה לבית הספר כלל.
- טבלה 17 מציגה את סוגי השתיה הנלקחים לבית הספר לפי דת.

סקר צריכה משקאות אנרגיה בקרב ילדים באוכלוסייה הערבית 2011

טבלה 17: סוגי שתיה שהילדים לוקחים/ קונים לבית הספר לפי דת*

משקה אנרגיה		חלב/שוקו		מיץ		מים			סוג שתיה
n	%	n	%	n	%	n	%	N	דת
0	0.00	10	4.0	44	17.9	215	87.4	246	נוצרים
36	1.4	255	9.9	911	35.3	2,049	79.4	2,580	מוסלמים
1	0.4	16	5.9	64	23.7	215	79.6	270	דרוזים
37		281		1,034		2,479		3,096	סה"כ**
1.2%		9.0%		33.0%		80.0%			

* 6 מראיינים ערבים, הורים ל- 57 ילדים, סרבו לפרט את השתייה אותם הדתית. ילדים מ אלו נכללים בכל העיבודים פרט לעיבודים המתחסיים להתפלגויות לפי שיוך דתי.

** היו ילדים שלגביהם דווח שלקחו יותר מסוג שתיה אחד.

פרק 7 - ידע ועמדות לגבי משקאות אנרגיה

המרואיינים התבקשו להביע את מידת הסכמתם להיגדים שישקפו את ידיעותיהם ועמדותיהם בנושא משקאות אנרגיה.

- הרוב המכריע של המרואיינים באוכלוסיית הסקר מסכימים שמשקאות אנרגיה עלולים להזיק לילדים, יודעים שמשקאות אנרגיה מכילים כמות גדולה של קפאין ואומרים שלא כדאי לילדים לשתות משקאות המכילים קפאין (98.7%, 98.5% ו-98.8% בהתאמה).
- כרבע מהמרואינים (24.6% נשים ו-23.0% גברים) סבורים שאין הבדל בין מבוגרים השותים משקאות אנרגיה לבין ילדים.
- 17.7% מהמרואיינים מתיחסים למשקאות אנרגיה כמו לכל משקה קל אחר (קולה, קינלי, וכו').
- 4.6% מהמרואיינים (7.8% מהגברים ו-3.9% מהנשים) מניחים שאין כל בעיה בשתיית משקאות אנרגיה של ילדים מתחת לגיל 12.

טבלה 18: מציגה את ידע ועמדות המרואיינים לגבי היגדים בנושא משקאות אנרגיה.

טבלה 18: ידע ועמדות המרואיינים לגבי היגדים בנושא משקאות אנרגיה

לא מסכים		מסכים		ענו על השאלה	מידת הסכמה
n	%	n	%	N	היגדים
1,119	95.4	54	4.6	1,173	אין כל בעיה בשתיית משקאות אנרגיה של ילדים מתחת לגיל 12
871	75.7	280	24.3	1,151	אין הבדל בין מבוגרים השותים משקאות אנרגיה לבין ילדים
14	1.9	708	98.6	722	מפריע לי שהילדים שלי שותים משקאות אנרגיה*
934	82.7	195	17.3	1,129	משקאות אנרגיה הם כמו כל משקה קל אחר (קולה, קינלי, וכו')
960	91.4	90	8.6	1,050	משקאות אנרגיה יש להם תועלת רבה לגוף
15	1.3	1142	98.7	1,157	משקאות אנרגיה עלולים להזיק לילדים
13	1.5	868	98.5	881	משקאות אנרגיה מכילים כמות גדולה של קפאין
1,126	98.8	14	1.2	1,140	כדאי לילדים לשתות משקאות המכילים קפאין

* במהלך הסקר התברר שנוסח השאלה היה מטעה והנוסח תוקן. רק תשובות שלאחר התיקון נכללו בניתוח הנתונים.

סקר צריכה משקאות אנרגיה בקרב ילדים באוכלוסייה הערבית 2011

- באופן כללי, לא נמצאו הבדלים משמעותיים בין תגובת האבות לבין תגובת האמהות לגבי ההיגדים.
 - עם זאת, בהשוואה לאבות, יותר אמהות הפגינו ידע לגבי הבעייתיות של שתית משקאות אנרגיה בילדים מתחת לגיל 12 (96.2% לעומת 92.2%) וידעו שמשקאות אנרגיה עלולים להזיק לילדים (99.1% לעומת 97.0%).
 - יותר אמהות, בהשוואה לאבות, ציינו שמפריע להן שהילדים שלהן שותים משקאות אנרגיה (98.8% לעומת 95.2%).
 - יותר אבות בהשוואה לאמהות, חשבו שכדאי לילדים לשתות משקאות המכילים קפאין (2.5% לעומת 1.0%).
 - בהשוואה לאמהות, יותר אבות חשבו שלמשקאות אנרגיה יש תועלת רבה לגוף (14.3% לעומת 7.0%).
- טבלה 19 מתארת את מידת ההסכמה של המרואיינים לגבי היגדים בנושא משקאות אנרגיה.

טבלה 19: מידת ההסכמה לגבי היגדים בנושא משקאות אנרגיה, לפי מגדר, באחוזים

לא מסכים		מסכים		מידת הסכמה
גברים (%)	נשים (%)	גברים (%)	נשים (%)	היגדים
92.2	96.2	7.8	3.9	אין כל בעיה בשתיית משקאות אנרגיה של ילדים מתחת לגיל 12
76.9	75.4	23.0	24.6	אין הבדל בין מבוגרים השותים משקאות אנרגיה לבין ילדים
4.7	1.2	95.2	98.8	מפריע לי שהילדים שלי שותים משקאות אנרגיה*
83.8	82.5	16.2	17.5	משקאות אנרגיה הם כמו כל משקה קל אחר (קולה, קינלי, וכו')
85.6	93.0	14.3	7.0	למשקאות אנרגיה יש תועלת רבה לגוף
2.9	0.8	97	99.1	משקאות אנרגיה עלולים להזיק לילדים
2.1	1.3	97.9	98.7	משקאות אנרגיה מכילים כמות גדולה של קפאין
97.5	99.0	2.5	1.0	כדאי לילדים לשתות משקאות המכילים קפאין

* במהלך הסקר התברר שנוסח השאלה היה מטעה והנוסח תוקן. רק תשובות שלאחר התיקון נכללו בניתוח הנתונים.

ידע ועמדות באוכלוסייה הבדואית

בהשוואת העמדות ורמות הידע באוכלוסייה הבדואית (N= 74) לשאר אוכלוסיית הסקר, נמצא שכל המרוויינים הבדואים (100%) אינם מסכימים שאין כל בעיה בשתיית משקאות אנרגיה של ילדים לעומת 95.5% באחרים.

- יותר משיבים בדואים סבורים שלמשקאות אנרגיה יש תועלת רבה לגוף לעומת הקבוצות האחרות (12.9% לעומת 8.3%).
- רק 7.6% מהבדואים באוכלוסיית הסקר סבורים שמשקאות אנרגיה הם כמו כל משקה קל אחר (קולה, קינלי, וכו') לעומת 18.0% בקבוצות האחרות. ביתר הפריטים לא נמצאו הבדלים ייחודיים לאוכלוסיית הבדואים.

טבלה 20 מציגה את מידת ההסכמה להיגדים בקרב בדואים בהשוואה לקבוצות האחרות בסקר.

טבלה 20: מידת ההסכמה לגבי היגדים בנושא משקאות אנרגיה, אחוז לפי בדואים ואחרים

לא מסכים		מסכים		מידת הסכמה
אחרים %	בדואים %	אחרים %	בדואים %	
				היגדים
95.4	100.0	4.6	0.00	אין כל בעיה בשתיית משקאות אנרגיה של ילדים מתחת לגיל 12
75.8	74.2	24.2	25.8	אין הבדל בין מבוגרים השותים משקאות אנרגיה לבין ילדים
82.0	92.4	18.0	7.6	משקאות אנרגיה הם כמו כל משקה קל אחר (קולה, קינלי, וכו')
91.6	87.0	8.3	12.9	משקאות אנרגיה יש להם תועלת רבה לגוף
1.3	1.6	98.7	98.4	משקאות אנרגיה עלולים להזיק לילדים
1.4	1.8	98.5	98.1	משקאות אנרגיה מכילים כמות גדולה של קפאין
98.6	98.3	1.3	1.6	כדאי לילדים לשתות משקאות המכילים קפאין

סיכום

הסקר בוצע במטרה לאמוד את היקף צריכת משקאות אנרגיה בקרב ילדים ובני נוער באוכלוסייה הערבית, ולאסוף מידע על ידע ועמדות לגבי צריכת משקאות אנרגיה בקרב הורים לילדים אלה.

עיקר הממצאים:

צריכת משקאות אנרגיה בקרב ילדים באוכלוסייה הערבית

על פי דיווח ההורים המרואיינים, 73.0% מהילדים באוכלוסייה הערבית אינם שותים משקאות אנרגיה. מכלל 27.0% הילדים ששותים משקאות אנרגיה:

- רובם (91.0%) שותים מ פחית משקה אחת או פחות ביום בו הם שותים משקה אנרגיה,
- ו- 65.4% שותים משקאות אנרגיה בתדירות של 1-2 פעמים בשבוע או פחות (30.1% ו- 35.3% בהתאמה).
- רוב הילדים השותים משקאות אנרגיה נמצאים בקבוצת הגיל 13-18 ובקבוצת הגיל 10-12 (61.6% ו- 24.9% בהתאמה).
- 6.0% (n=52) מהילדים ששותים משקאות אנרגיה, שותים פחית משקה אחת או יותר, בתדירות של 3-4 פעמים בשבוע או יותר. קבוצה זו מהווה 1.6% מתוך כלל אוכלוסיית הילדים בסקר.
- 1.2% מכלל הילדים בסקר לוקחים משקאות אנרגיה לבית הספר, כמעט כולם (0.9%) בקבוצת הגיל 13-18.

ידע ועמדות לגבי צריכת משקאות אנרגיה בקרב הורים באוכלוסייה הערבית

למרות שישנם הורים הסבורים שמשקאות אנרגיה הם כמו כל משקה קל אחר (17.5% מהנשים ו- 16.1% מהגברים), נראה שכמעט כל ההורים המרואיינים, גם גברים וגם נשים (97.0% ו-99.1% בהתאמה), מודעים לעובדה שמשקאות אנרגיה מכילים כמות גדולה של קפאין, מסכימים שלא כדאי שילדים ישתו משקאות אנרגיה, ושמשקאות אלה עלולים להזיק להם (99.0% מהנשים ו- 97.5% מהגברים), ומדווחים שמפריע להם שהילדים שלהם שותים משקאות אנרגיה.

أفراد العائلة الذين يشربون مشروبات الطاقة

V5. من في العائلة يشرب مشروبات الطاقة؟

لا يعرف	يرفض	لا	نعم	
333	222	2	1	V5_1 الأب
333	222	2	1	V5_2 الأم
333	222	2	1	V5_3 الأولاد
333	222	2	1	V5_4 إخوة فوق جيل 18
333	222	2	1	V5_5 لا احد

آخرون في العائلة الذين يشربون مشروبات الطاقة.

V5_444_txt آخرون في العائلة الذين يشربون مشروبات الطاقة.

مشروبات الطاقة في البيت

V6 هل بشكل عام يوجد في بيتكم مشروبات الطاقة؟

1. نعم

2. لا

222. يرفض

333. لا يعرف

استهلاك الاسرة لمشروبات الطاقة

V7 هل تقدموا مشروبات الطاقة في الوجبات؟

1. دائما

222. يرفض

2. في أوقات متقاربة

333. لا يعرف

3. في أوقات متباعدة

4. بتاتا لا

V8 هل تقدموا مشروبات الطاقة في بيتكم بالمناسبات العائلية/ للضيوف؟

1. دائما

222. يرفض

2. في أوقات متقاربة

333. لا يعرف

3. في أوقات متباعدة

4. بتاتا لا

أفراد العائلة الذين يشترون عادة مشروبات الطاقة

V9 من في العائلة يشتري مشروبات الطاقة؟ (يمكن أكثر من إجابة)

لا يعرف	يرفض	لا	نعم	
333	222	2	1	V9_1 الأب
333	222	2	1	V9_2 الأم
333	222	2	1	V9_3 الأولاد
333	222	2	1	V9_4 إخوة فوق جيل 18
333	222	2	1	V9_5 لا احد

V9_444_txt آخرون في العائلة الذين يشترون مشروبات الطاقة.

عادات شرب الاولاد

سوف أسألك الآن عن عادات الشرب لأولادك, سوف أسأل عن كل ولد وبنت على حد سواء.

أولاد الأول:

ما عمر الولد الأكبر؟

هل هو ولد أو بنت؟

V10_1 عمر أولاد/ ألبنت: [] [] V10_2 جنس أولاد/ ألبنت: 1. ذكر 2. أنثى

V10_3 هل يشرب مشروبات طاقه؟

1. كل يوم او تقريبا كل يوم
 2. ثلاثة حتى اربعة مرات في الاسبوع
 3. مرة-مرتان في الاسبوع
 4. اقل من مرة في الاسبوع
 5. لا يشرب بتاتا
222. يرفض
333. لا يعرف

كمية المشروبات اليومية

V10_4 في اليوم الذي يشرب به أولاد مشروب الطاقة, كم عليه يشرب بالمعدل؟ [] []

للمستطلع:: يرفض 222 لا يعرف 333.

مشروبات الذي يأخذها/ تأخذها الولد/البنت للروضة/للمدرسة

V10_5 أي مشروب يأخذ الولد للروضة/ للمدرسة؟

لا يعرف	يرفض	لا	نعم	
333	222	2	1	V10_5_1 ماء
333	222	2	1	V10_5_2 عصير من أي نوع (مع/ بدون غاز, طبيعي/ تجاري)
333	222	2	1	V10_5_3 حليب أو شوكو
333	222	2	1	V10_5_4 مشروب طاقه
333	222	2	1	V10_5_5 لا يأخذ مشروب من البيت

V10_5_444_txt مشروبات أخرى ت/يأخذ الولد/ البنت للروضة أو المدرسة

V10_6 للمستطلع: إذا كان لديه/ها أولاد آخرين أجب "نعم".

إذا لا يوجد لديه/ها أولاد آخرين أجب "لا"

1. نعم - أكمل للولد التالي

2. لا - أكمل لسؤال V19

الولد الثاني:

ما عمر الولد الآخر؟

هل هو ولد أو بنت؟

V11_1 عمر الولد/ ألبنت: [] [] V11_2 جنس الولد/ ألبنت: 1. ذكر 2. أنثى

V11_3 هل يشرب مشروبات طاقه؟

1. كل يوم او تقريبا كل يوم 222. يرفض

2. ثلاثة حتى اربعة مرات في الاسبوع 333. لا يعرف

3. مرة-مرتان في الاسبوع

4. اقل من مرة في الاسبوع

5. لا يشرب بتاتا

كمية المشروبات اليومية

V11_4 في اليوم الذي يشرب به الولد مشروب الطاقة, كم عليه يشرب بالمعدل؟ [] []

للمستطلع:: يرفض 222 لا يعرف 333.

مشروبات الذي يأخذها/ تأخذها الولد/البنت للروضة/للمدرسة

V11_5 أي مشروب يأخذ الولد للروضة/ للمدرسة؟

لا يعرف	يرفض	لا	نعم	
333	222	2	1	V11_5_1 ماء
333	222	2	1	V11_5_2 عصير من أي نوع (مع/ بدون غاز, طبيعي/ تجاري)
333	222	2	1	V11_5_3 حليب أو شوكو
333	222	2	1	V11_5_4 مشروب طاقه
333	222	2	1	V11_5_5 لا يأخذ مشروب من البيت

V11_5_444_txt مشروبات أخرى ت/يأخذ الولد/ البنت للروضة أو المدرسة

V11_6 للمستطلع: إذا لديه/ها أولاد آخرين أجب "نعم".

إذا لا يوجد لديه/ها أولاد آخرين أجب "لا"

1. نعم - أكمل للولد التالي

2. لا - أكمل لسؤال V19

أولاد ألتالث:

ما عمر الولد الأخر؟

هل هو ولد أو بنت؟

V12_1 عمر ألود/ ألبنت: [] [] V12_2 جنس ألود/ ألبنت: 1. ذكر 2. أنثى

V12_3 هل يشرب مشروبات طاقه؟

1. كل يوم أو تقريبا كل يوم 222. يرفض

2. ثلاثة حتى اربعة مرات في الاسبوع 333. لا يعرف

3. مرة-مرتان في الاسبوع

4. اقل من مرة في الاسبوع

5. لا يشرب بتاتا

كمية المشروبات اليومية

V12_4 في اليوم الذي يشرب به ألود مشروب الطاقة, كم عليه يشرب بالمعدل؟ [] []

للمستطلع:: يرفض 222 لا يعرف 333.

مشروبات الذي يأخذها/ تأخذها الولد/البنت للروضة/للمدرسة

V12_5 أي مشروب يأخذ ألود للروضة/ للمدرسة؟

لا يعرف	يرفض	لا	نعم	
333	222	2	1	V12_5_1 ماء
333	222	2	1	V12_5_2 عصير من أي نوع (مع/ بدون غاز, طبيعي/ تجاري)
333	222	2	1	V12_5_3 حليب أو شوكو
333	222	2	1	V12_5_4 مشروب طاقه
333	222	2	1	V12_5_5 لا يأخذ مشروب من البيت

V12_5_444_txt مشروبات أخرى ت/يأخذ الولد/ البنت للروضة أو المدرسة

V12_6 للمستطلع: إذا لديه/ها أولاد آخرين أجب "نعم".

إذا لا يوجد لديه/ها أولاد آخرين أجب "لا"

1. نعم - أكمل للولد التالي

2. لا - أكمل لسؤال V19

أولاد أرباع:

ما عمر الولد الأخر؟

هل هو ولد أو بنت؟

V13_1 عمر أولاد/ ألبنت: [] [] V13_2 جنس أولاد/ ألبنت: 1. ذكر 2. أنثى

V13_3 هل يشرب مشروبات طاقه؟

1. كل يوم أو تقريبا كل يوم 222. يرفض

2. ثلاثة حتى اربعة مرات في الاسبوع 333. لا يعرف

3. مرة-مرتان في الاسبوع

4. اقل من مرة في الاسبوع

5. لا يشرب بتاتا

كمية المشروبات اليومية

V13_4 في اليوم الذي يشرب به أولاد مشروب الطاقة, كم عليه يشرب بالمعدل؟ [] []

للمستطلع:: يرفض 222 لا يعرف 333.

مشروبات الذي يأخذها/ تأخذها الولد/البنت للروضة/للمدرسة

V13_5 أي مشروب يأخذ أولاد للروضة/ للمدرسة؟

لا يعرف	يرفض	لا	نعم	
333	222	2	1	V13_5_1 ماء
333	222	2	1	V13_5_2 عصير من أي نوع (مع/ بدون غاز, طبيعي/ تجاري)
333	222	2	1	V13_5_3 حليب أو شوكو
333	222	2	1	V13_5_4 مشروب طاقه
333	222	2	1	V13_5_5 لا يأخذ مشروب من البيت

V13_5_444_txt مشروبات أخرى ت/يأخذ الولد/ البنت للروضة أو المدرسة

V13_6 للمستطلع: إذا لديه/ها أولاد آخرين أجب "نعم".

إذا لا يوجد لديه/ها أولاد آخرين أجب "لا"

1. نعم - أكمل للولد التالي

2. لا - أكمل لسؤال V19

أولاد الخامس:

ما عمر الولد الآخر؟

هل هو ولد أو بنت؟

V14_1 عمر الولد/ ألبنت: [] V14_2 جنس الولد/ ألبنت: 1. ذكر 2. أنثى

V14_3 هل يشرب مشروبات طاقه؟

1. كل يوم او تقريبا كل يوم
 2. ثلاثة حتى اربعة مرات في الاسبوع
 3. مرة-مرتان في الاسبوع
 4. اقل من مرة في الاسبوع
 5. لا يشرب بتاتا
222. يرفض
333. لا يعرف

كمية المشروبات اليومية

V14_4 في اليوم الذي يشرب به أولاد مشروب الطاقة, كم عليه يشرب بالمعدل؟ []

للمستطلع:: يرفض 222 لا يعرف 333

مشروبات الذي يأخذها/ تأخذها الولد/البنت للروضة/للمدرسة

V14_5 أي مشروب يأخذ الولد للروضة/ للمدرسة؟

لا يعرف	يرفض	لا	نعم	
333	222	2	1	V14_5_1 ماء
333	222	2	1	V14_5_2 عصير من أي نوع (مع/ بدون غاز, طبيعي/ تجاري)
333	222	2	1	V14_5_3 حليب أو شوكو
333	222	2	1	V14_5_4 مشروب طاقه
333	222	2	1	V14_5_5 لا يأخذ مشروب من البيت

V14_5_444_txt مشروبات أخرى ت/يأخذ الولد/ البنت للروضة أو المدرسة

V14_6 للمستطلع: إذا لديه/ها أولاد آخرين أجب "نعم".

إذا لا يوجد لديه/ها أولاد آخرين أجب "لا"

1. نعم - أكمل للولد التالي

2. لا - أكمل لسؤال V19

أولاد السادس:

ما عمر الولد الآخر؟

هل هو ولد أو بنت؟

V15_1 عمر أولد/ ألبنت: [] [] V15_2 جنس أولد/ ألبنت: 1. ذكر 2. أنثى

V15_3 هل يشرب مشروبات طاقه؟

1. كل يوم أو تقريبا كل يوم 222. يرفض

2. ثلاثة حتى اربعة مرات في الاسبوع 333. لا يعرف

3. مرة-مرتان في الاسبوع

4. اقل من مرة في الاسبوع

5. لا يشرب بتاتا

كمية المشروبات اليومية

V15_4 في اليوم الذي يشرب به أولد مشروب الطاقة, كم عليه يشرب بالمعدل؟ [] []

للمستطلع:: يرفض 222 لا يعرف 333.

مشروبات الذي يأخذها/ تأخذها الولد/البنت للروضة/للمدرسة

V15_5 أي مشروب يأخذ أولد للروضة/ للمدرسة؟

لا يعرف	يرفض	لا	نعم	
333	222	2	1	V15_5_1 ماء
333	222	2	1	V15_5_2 عصير من أي نوع (مع/ بدون غاز, طبيعي/ تجاري)
333	222	2	1	V15_5_3 حليب أو شوكو
333	222	2	1	V15_5_4 مشروب طاقه
333	222	2	1	V15_5_5 لا يأخذ مشروب من البيت

V15_5_444_txt مشروبات أخرى ت/يأخذ الولد/ البنت للروضة أو المدرسة

V15_6 للمستطلع: إذا لديه/ها أولاد آخرين أجب "نعم".

إذا لا يوجد لديه/ها أولاد آخرين أجب "لا"

1. نعم - أكمل للولد التالي

2. لا - أكمل لسؤال V19

أولاد السابع:

ما عمر الولد الآخر؟

هل هو ولد أو بنت؟

V16_1 عمر أُلود/ أُلبنت: [] [] V16_2 جنس أُلود/ أُلبنت: 1. ذكر 2. أنثى

V16_3 هل يشرب مشروبات طاقه؟

1. كل يوم أو تقريبا كل يوم

2. ثلاثة حتى اربعة مرات في الاسبوع

3. مرة-مرتان في الاسبوع

4. اقل من مرة في الاسبوع

5. لا يشرب بتاتا

222. يرفض

333. لا يعرف

كمية المشروبات اليومية

V16_4 في اليوم الذي يشرب به أُلود مشروب الطاقة, كم علبه يشرب بالمعدل؟ [] []

للمستطلع:: يرفض 222 لا يعرف 333.

مشروبات الذي يأخذها/ تأخذها الولد/البنت للروضة/للمدرسة

V16_5 أي مشروب يأخذ أُلود للروضة/ للمدرسة؟

لا يعرف	يرفض	لا	نعم	
333	222	2	1	V16_5_1 ماء
333	222	2	1	V16_5_2 عصير من أي نوع (مع/ بدون غاز, طبيعي/ تجاري)
333	222	2	1	V16_5_3 حليب أو شوكو
333	222	2	1	V16_5_4 مشروب طاقه
333	222	2	1	V16_5_5 لا يأخذ مشروب من البيت

V16_5_444_txt مشروبات أخرى ت/يأخذ الولد/ البنت للروضة أو المدرسة

V16_6 للمستطلع: إذا لديه/ها أولاد آخرين أجب "نعم".

إذا لا يوجد لديه/ها أولاد آخرين أجب "لا"

1. نعم - أكمل للولد التالي

2. لا - أكمل لسؤال V19

أولاد الثامن:

ما عمر الولد الآخر؟

هل هو ولد أو بنت؟

V17_1 عمر أُلود/ أُلبنت: [] [] V17_2 جنس أُلود/ أُلبنت: 1. ذكر 2. أنثى

V17_3 هل يشرب مشروبات طاقه؟

1. كل يوم أو تقريبا كل يوم

2. ثلاثة حتى اربعة مرات في الاسبوع

3. مرة-مرتان في الاسبوع

4. اقل من مرة في الاسبوع

5. لا يشرب بتاتا

222. يرفض

333. لا يعرف

كمية المشروبات اليومية

V17_4 في اليوم الذي يشرب به أُلود مشروب الطاقة, كم علبه يشرب بالمعدل؟ [] []

للمستطلع:: يرفض 222 لا يعرف 333.

مشروبات الذي يأخذها/ تأخذها الولد/البنت للروضة/للمدرسة

V17_5 أي مشروب يأخذ أُلود للروضة/ للمدرسة؟

لا يعرف	يرفض	لا	نعم	
333	222	2	1	V17_5_1 ماء
333	222	2	1	V17_5_2 عصير من أي نوع (مع/ بدون غاز, طبيعي/ تجاري)
333	222	2	1	V17_5_3 حليب أو شوكو
333	222	2	1	V17_5_4 مشروب طاقه
333	222	2	1	V17_5_5 لا يأخذ مشروب من البيت

V17_5_444_txt مشروبات أخرى ت/يأخذ الولد/ البنت للروضة أو المدرسة

V17_6 للمستطلع: إذا لديه/ها أولاد آخرين أجب "نعم".

إذا لا يوجد لديه/ها أولاد آخرين أجب "لا"

1. نعم - أكمل للولد التالي

2. لا - أكمل لسؤال V19

معرفة ومواقف:

سوف أقرأ عدة تصريحات، قل لي من فضلك بأي درجة توافق أو لا توافق عليها؟

لا يعرف	يرفض	لا أوافق بتاتا	لست موافق تماما	أوافق بشكل جزئي	أوافق	أوافق جدا	
333	222	5	4	3	2	1	V19 لا يوجد أي مشكلة في شرب مشروبات الطاقة لأبناء اقل من 12 سنة
333	222	5	4	3	2	1	V20 لا يوجد فرق بين البالغين (18 سنة وما فوق) وبين الأولاد الذين يشربون مشروب الطاقة
333	222	5	4	3	2	1	V21 لا يزعجني أن أولادي يشربون مشروبات الطاقة
333	222	5	4	3	2	1	V22 مشروبات الطاقة هي كمثلها من المشروبات الخفيفة الأخرى (كولا، كينلي، وغيرها)
333	222	5	4	3	2	1	V23 مشروبات الطاقة لها فوائد عديدة للجسم
333	222	5	4	3	2	1	V26 مشروبات الطاقة بإمكانها أن تضر بالأولاد
333	222	5	4	3	2	1	V27 مشروبات الطاقة تحتوي على كمية كبيرة من الكافئين
333	222	5	4	3	2	1	V28 مفضل للأولاد شرب مشروبات مع كافئين

وجبة عائلية

V30 بأي وتيرة عادة تأكل وجبة عائلية؟ (على الاقل مع شخص واحد من افراد العائلة)

1. كل يوم او تقريبا كل يوم
2. ثلاثة حتى اربعة مرات في الاسبوع
3. مرة-مرتان في الاسبوع
4. اقل من مرة في الاسبوع
5. بتاتا لا
6. اعيش بمفردي - لا تقرا

مشروبات خفيفة

سأقرأ لك قائمة انواع مشروبات ، قل لي من فضلك كم من كل نوع تشرب بشكل عام؟

لا يعرف	يرفض	بتاتا لا	اقل من مرة في الاسبوع	مرة- مرتان في الاسبوع	ثلاثة حتى اربعة مرات في الاسبوع	كل يوم او تقريبا كل يوم	
333	222	5	4	3	2	1	V31_1 مشروب بارد محلى يشمل عصائر ومشروب غازي (ليس دايت)
333	222	5	4	3	2	1	V31_2 مشروبات دايت للمستطلع: القصد لمشروبات محلاه ببدائل السكر
333	222	5	4	3	2	1	V31_3 ماء بنكهات (زجاجات جاهزة)

الانضمام لصندوق مرضى:

V32 لأي صندوق مرضى أنت تابع؟

1. كلاليت
2. مكابي
3. مؤحيدت
4. لؤوميت
5. جيش

V32_444_txt صندوق مرضى آخر، فصل _____

ديموغرافيا:

القومية، الدين

Q5 هل أنت؟ (اقرأ/ي)

1. عربي /ة مسيحي /ة
2. عربي /ة مسلم /ة
3. بدوي /ة
4. مسيحي/ة غير عربي
5. درزي /ة

222. يرفض الإجابة

333. لا ت/يعرف

Leom Q5_444txt قوميه أخرى _____

Q6 هل تعرف /ين نفسك؟ (اقرأ/ي)

1. علماني/ة
2. محافظ /ة
3. متدين /ة
222. يرفض /ترفض الإجابة

333. لا ت/يعرف

الوضع العائلي

Q7 ما هو وضعك العائلي؟ (اقرأ/ي)

1. متزوج/ة أو أعيش مع شريك/ة حياة
2. مطلق/ة أو أعيش وحدي
3. أرمل/ة
4. أعزب/ عزباء
222. يرفض/ ترفض الإجابة

333. لا ت/يعرف

العمل

Q9 كيف تعرّف/ين نفسك بشكل أساسي؟ (إجابة واحدة فقط)

1. أجير/ة (يشمل الجنود)
2. مستقل/ة
3. عاطل/ة عن العمل
4. طالب/ة جامعي
5. متقاعد/ة
6. متقاعد/ة يعمل أو يتطوع على الأقل 3 أيام في الأسبوع
7. رب/ة بيت
8. طالب/ة في معهد ديني
9. جندي/ة بالخدمة الإلزامية
10. لا يعمل/ تعمل بسبب عجز
222. يرفض/ترفض الإجابة

333. لا يعرف

Employ q9_444_txt كيف تعرّف/ين نفسك بشكل أساسي (آخر)؟ _____

التعليم

Q12 ما هو مجموع السنوات التي تعلمتها، يشمل الجامعة أو تعلم مهنة؟ | |

(لا يشمل السنة الدراسية التي لم تنته) 222. يرفض/ ترفض الإجابة 333. لا يعرف/لا تعرف

Q13 ما هي أعلى شهادة بحوزتك؟ (اقرأ/ي)

1. شهادة بجرروت (ثانوية)
 2. شهادة مهنية بدون بجرروت
 3. شهادة مهنية مع بجرروت
 4. لقب أكاديمي أول
 5. لقب أكاديمي ثاني (يشمل الأطباء)
 6. لقب أكاديمي ثالث
 7. شهادة دينية أو تعليم الشريعة
 8. لا توجد شهادة
222. يرفض/ ترفض الإجابة

Q13_444_txt شهادة أخرى- فصل؟

السكن والدخل

Q14 كم شخصا يسكن عادة في البيت؟ | | 222. يرفض/ ترفض الإجابة 333. لا يعرف

Q15 كم غرفة في البيت، يشمل الصالون؟ (لا يشمل المطبخ والمرحاض) | |

222. يرفض/ ترفض الإجابة 333. لا يعرف

Q17 ما هو معدل الدخل الشهري الصافي الشامل للبيت؟
(اقرأ/ي الإمكانيات)

1. أقل من - 4,000 شيكل
 2. من 4,001 إلى- 8,000 شيكل
 3. من 8,000 إلى- 12,000 شيكل
 4. من 12,000 إلى 17,000 شيكل
 5. فوق ال 17,000 شيكل
222. يرفض/ ترفض الإجابة
333. لا يعرف
999. ملاحظات/ أخطاء

Q16 معدل الدخل الشامل الصافي للبيت يقارب ألى 10,500 ٣ في الشهر, كيف تصف معدل دخل بيتك الشهري?
(اقرأ/ي الإمكانيات)

1. فوق المتوسط
2. تحت المتوسط
3. في مجال المتوسط
333. لا أعرف
222. يرفض/ترفض الإجابة

أنه/ي اللقاء

V33 ملاحظات:

شكرا على تعاونكم !

נספח 2: שאלון הסקר בתרגום לעברית

המרכז הלאומי לבקרת מחלות

משרד הבריאות

מדינת ישראל



צריכת משקאות אנרגיה
בקרב ילדים באוכלוסיה
הערבית

מס' נבדק | | | | | | | |

קוד מראיין | | | |

תאריך הראיין | | | | | | | |

מס' טלפון | | | | | | | | - | | | |

ישוב _____

הקדמה: שלום, שמי _____ ואני מתקשרת/ת מטעם משרד הבריאות.
האם הגעתי לטלפון _____?
משרד הבריאות עורך מחקר להורים לילדים בגיל 6-18
כחלק מפרויקטים לאומיים בתחום הבריאות והוא חשוב מאוד בקביעת
מדיניות בריאות בישראל. האם תהיי/ה מוכן/ה לענות לי על מספר שאלות?
כל מידע שתמסור הינו חסוי וישמש למטרות מחקר

יש לוודא כי גילו של המרואיין אינו מתחת לגיל 18 שנה לפני תחילת הראיין!!!

גיל ומין

סוקר: אם אין מידע על גיל המשיב - אין להמשיך בראיין

q1 באיזו שנה נולדת? _____

כלומר גילך הוא: _____

סוקר: אל תשאל - סמן את מין המרואיין

1. זכר

2. נקבה

V1 האם יש לך ילדים?

סוקר: אם אין לו/לה ילדים - לסיים את הראיין

1. כן

2. לא

222. מסרב

333. לא יודע

כמה ילדים: _____

גיל הילדים

האם יש לך ילדים בגיל:

סוקר: אם יש ילדים 6-18 = לראיין אם לא = לסיים את הראיין

כן לא מסרב לא יודע

V3_1 מתחת לגיל שש

V3_2 שש עד שתיים עשרה

V3_3 שלוש עשרה עד שמונה עשרה

משקאות אנרגיה

V4 האם את/ה מכיר/ה משקאות אנרגיה? [משקאות מוגזים בפחית שנקראים XL, BLU, רד בול, אקסטרים ושמות נוספים]

סוקר: אם עדין לא יודעים, לסיים ראיין

1. כן

2. לא

222. מסרב

333. לא יודע

בני משפחה ששותים משקאות אנרגיה
מי במשפחה שותה משקאות אנרגיה?

לא יודע	מסרב	לא	כן	
<input type="checkbox"/>	<input type="checkbox"/>	<input type="checkbox"/>	<input type="checkbox"/>	V5_1 האב
<input type="checkbox"/>	<input type="checkbox"/>	<input type="checkbox"/>	<input type="checkbox"/>	V5_2 האם
<input type="checkbox"/>	<input type="checkbox"/>	<input type="checkbox"/>	<input type="checkbox"/>	V5_3 הילדים
<input type="checkbox"/>	<input type="checkbox"/>	<input type="checkbox"/>	<input type="checkbox"/>	V5_4 אחים מעל גיל 18
<input type="checkbox"/>	<input type="checkbox"/>	<input type="checkbox"/>	<input type="checkbox"/>	V5_5 אף אחד

אחרים ששותים משקאות אנרגיה במשפחה

v5_444_txt אחרים ששותים משקאות אנרגיה במשפחה

משקאות אנרגיה בבית

V6 האם בדרך כלל יש בביתכם משקאות אנרגיה?

- .1 כן
- .2 לא
- .222 מסרב
- .333 לא יודע

צריכה משפחתית של משקאות אנרגיה

V7 האם אתם מגישים משקאות אנרגיה בארוחות?

- | | | |
|---------|------|------------------|
| מסרב | .222 | .1 תמיד |
| לא יודע | .333 | .2 לעיתים קרובות |
| | | .3 לעיתים רחוקות |
| | | .4 בכלל לא |

V8 האם אתם מגישים בבית משקאות אנרגיה לאורחים?

- | | | |
|---------|------|------------------|
| מסרב | .222 | .1 תמיד |
| לא יודע | .333 | .2 לעיתים קרובות |
| | | .3 לעיתים רחוקות |
| | | .4 בכלל לא |

בני במשפחה שקונים, בדרך כלל, משקאות אנרגיה
מי במשפחה קונה, בדרך כלל, משקאות אנרגיה?

לא יודע	מסרב	לא	כן	
<input type="checkbox"/>	<input type="checkbox"/>	<input type="checkbox"/>	<input type="checkbox"/>	V9_1 האב
<input type="checkbox"/>	<input type="checkbox"/>	<input type="checkbox"/>	<input type="checkbox"/>	V9_2 האם
<input type="checkbox"/>	<input type="checkbox"/>	<input type="checkbox"/>	<input type="checkbox"/>	V9_3 הילדים
<input type="checkbox"/>	<input type="checkbox"/>	<input type="checkbox"/>	<input type="checkbox"/>	V9_4 אחים מעל גיל 18
<input type="checkbox"/>	<input type="checkbox"/>	<input type="checkbox"/>	<input type="checkbox"/>	V9_5 אף אחד

אחרים במשפחה שקונים בדרך כלל משקאות אנרגיה

V9_444txt אחרים במשפחה שקונים בדרך כלל משקאות אנרגיה

הרגלי שתיה של הילדים

עכשיו אני אשאל אותך על הרגלי השתיה של הילדים שלך. אני אשאל על כל ילד וילדה לחוד:

ילד ראשון

מה גילו של הילד הגדול ביותר?

האם זה בן או בת?

V10_1 גיל הילד

V10_2 מין הילד
1. זכר
2. נקבה

6 .1

7 .2

8 .3

9 .4

10 .5

11 .6

12 .7

13 .8

14 .9

15 .10

16 .11

17 .12

18 .13

מסרב .14

לא יודע .15

V10_3 האם שותה משקאות אנרגיה:

1. כל יום או כמעט כל יום

2. 3-4 פעמים בשבוע

3. 1-2 פעמים בשבוע

4. פחות מפעם השבוע

5. לא שותה בכלל

מסרב .222

לא יודע .333

כמות שתיה יומית

V10_4 ביום בו הילד שותה, כמה פחיות שותה בממוצע?
סוקר: מסרב 222 לא יודע 333

משקאות שהילד/ה לוקח/ת לגן / לבית הספר
איזה משקאות הילד/ה לוקח/ת לגן / לבית הספר?

לא יודע	מסרב	לא	כן	
<input type="checkbox"/>	<input type="checkbox"/>	<input type="checkbox"/>	<input type="checkbox"/>	V10_5_1 מיים
<input type="checkbox"/>	<input type="checkbox"/>	<input type="checkbox"/>	<input type="checkbox"/>	V10_5_2 מיץ מכל סוג (עם ובלי גז, טבעי או מסחרי)
<input type="checkbox"/>	<input type="checkbox"/>	<input type="checkbox"/>	<input type="checkbox"/>	V10_5_3 חלב או שוקו
<input type="checkbox"/>	<input type="checkbox"/>	<input type="checkbox"/>	<input type="checkbox"/>	V10_5_4 משקה אנרגיה
<input type="checkbox"/>	<input type="checkbox"/>	<input type="checkbox"/>	<input type="checkbox"/>	V10_5_5 לא לוקח שתיה מהבית

משקאות אחרים שהילד/ה לוקח/ת לגן / לבית הספר

V10_5_444 txt משקאות אחרים שהילד/ה לוקח/ת לגן / לבית הספר
סוקר: אם הילד קונה משקאות בגן/בבית הספר - פרט כאן איזה משקאות הוא קונה
מסרב 222 לא יודע 333

V10_6 סוקר: אם יש ילד נוסף בגיל 6-18 סמן "כן"
אם אין ילדים נוספים סמן "לא"

- כן - המשך לילד הבא
- לא - המשך לשאלה V19

ילד שני

ומה גילו של הילד הבא? _____
האם זה בן או בת? _____

V11_2 מין הילד
1. זכר
2. נקבה

V11_1 גיל הילד
1. 6
2. 7
3. 8
4. 9
5. 10
6. 11
7. 12
8. 13
9. 14
10. 15
11. 16
12. 17
13. 18
14. מסרב
15. לא יודע

V11_3 האם שותה משקאות אנרגיה:

- | | | |
|---------|------|--------------------------|
| מסרב | .222 | 1. כל יום או כמעט כל יום |
| לא יודע | .333 | 2. 3-4 פעמים בשבוע |
| | | 3. 1-2 פעמים בשבוע |
| | | 4. פחות מפעם השבוע |
| | | 5. לא שותה בכלל |

כמות שתיה יומית

V11_4 ביום בו הילד שותה, כמה פחיות שותה במוצע? _____

סוקר: מסרב 222 לא יודע 333

משקאות שהילד/ה לוקח/ת לגן / לבית הספר
איזה משקאות הילד/ה לוקח/ת לגן / לבית הספר?

- | לא יודע | מסרב | לא | כן | |
|--------------------------|--------------------------|--------------------------|--------------------------|---|
| <input type="checkbox"/> | <input type="checkbox"/> | <input type="checkbox"/> | <input type="checkbox"/> | V11_5_1 מים |
| <input type="checkbox"/> | <input type="checkbox"/> | <input type="checkbox"/> | <input type="checkbox"/> | V11_5_2 מיץ מכל סוג (עם ובלי גז, טבעי או מסחרי) |
| <input type="checkbox"/> | <input type="checkbox"/> | <input type="checkbox"/> | <input type="checkbox"/> | V11_5_3 חלב או שוקו |
| <input type="checkbox"/> | <input type="checkbox"/> | <input type="checkbox"/> | <input type="checkbox"/> | V11_5_4 משקה אנרגיה |
| <input type="checkbox"/> | <input type="checkbox"/> | <input type="checkbox"/> | <input type="checkbox"/> | V11_5_5 לא לוקח שתיה מהבית |

משקאות אחרים שהילד/ה לוקח/ת לגן / לבית הספר

V11_5_444.txt משקאות אחרים שהילד/ה לוקח/ת לגן / לבית הספר _____

סוקר: אם הילד קונה משקאות בגן / בבית הספר - פרט כאן איזה משקאות הוא קונה מסרב 222 לא יודע 333

V11_6 **סוקר: אם יש ילד נוסף בגיל 6-18 סמן "כן" אם אין ילדים נוספים סמן "לא"**

1. כן - המשך לילד הבא
2. לא - המשך לשאלה V19

ילד שלישי

ומה גילו של הילד הבא? _____

האם זה בן או בת? _____

- | V12_2 מין הילד | V12_1 גיל הילד |
|----------------|----------------|
| 1. זכר | 6 .1 |
| 2. נקבה | 7 .2 |
| | 8 .3 |
| | 9 .4 |
| | 10 .5 |
| | 11 .6 |
| | 12 .7 |
| | 13 .8 |
| | 14 .9 |
| | 15 .10 |
| | 16 .11 |
| | 17 .12 |
| | 18 .13 |
| | 14. מסרב |
| | 15. לא יודע |

V12_3 האם שותה משקאות אנרגיה:

מסרב .222
לא יודע .333

1. כל יום או כמעט כל יום
2. 3-4 פעמים בשבוע
3. 1-2 פעמים בשבוע
4. פחות מפעם השבוע
5. לא שותה בכלל

כמות שתיה יומית

V12_4 ביום בו הילד שותה, כמה פחיות שותה בממוצע? _____

סוקר: מסרב 222 לא יודע 333

משקאות שהילד/ה לוקח/ת לגן / לבית הספר

איזה משקאות הילד/ה לוקח/ת לגן / לבית הספר?

לא יודע	מסרב	לא	כן
<input type="checkbox"/>	<input type="checkbox"/>	<input type="checkbox"/>	<input type="checkbox"/>
<input type="checkbox"/>	<input type="checkbox"/>	<input type="checkbox"/>	<input type="checkbox"/>
<input type="checkbox"/>	<input type="checkbox"/>	<input type="checkbox"/>	<input type="checkbox"/>
<input type="checkbox"/>	<input type="checkbox"/>	<input type="checkbox"/>	<input type="checkbox"/>
<input type="checkbox"/>	<input type="checkbox"/>	<input type="checkbox"/>	<input type="checkbox"/>

V12_5_1 מים

V12_5_2 מיץ מכל סוג (עם ובלי גז, טבעי או מסחרי)

V12_5_3 חלב או שוקו

V12_5_4 משקה אנרגיה

V12_5_5 לא לוקח שתיה מהבית

משקאות אחרים שהילד/ה לוקח/ת לגן / לבית הספר

V12_5_444 txt משקאות אחרים שהילד/ה לוקח/ת לגן / לבית הספר _____

סוקר: אם הילד קונה משקאות בגן / בבית הספר - פרט כאן איזה משקאות הוא קונה מסרב 222 לא יודע 333

V12_6 **סוקר: אם יש ילד נוסף בגיל 6-18 סמן "כן" אם אין ילדים נוספים סמן "לא"**

1. כן - המשך לילד הבא

2. לא - המשך לשאלה V19

ילד רביעי

ומה גילו של הילד הבא? _____

האם זה בן או בת? _____

V13_1 גיל הילד

V13_2 מין הילד

1. זכר

2. נקבה

1. 6

2. 7

3. 8

4. 9

5. 10

6. 11

7. 12

8. 13

9. 14

10. 15

11. 16

12. 17

13. 18

14. מסרב

15. לא יודע

V13_3 האם שותה משקאות אנרגיה:

- | | | | |
|----|-----------------------|-----|---------|
| 1. | כל יום או כמעט כל יום | 222 | מסרב |
| 2. | 3-4 פעמים בשבוע | 333 | לא יודע |
| 3. | 1-2 פעמים בשבוע | | |
| 4. | פחות מפעם השבוע | | |
| 5. | לא שותה בכלל | | |

כמות שתיה יומית

V13_4 ביום בו הילד שותה, כמה פחיות שותה במוצע? _____

סוקר: מסרב 222 לא יודע 333

משקאות שהילד/ה לוקח/ת לגן / לבית הספר

איזה משקאות הילד/ה לוקח/ת לגן / לבית הספר?

כן	לא	מסרב	לא יודע
<input type="checkbox"/>	<input type="checkbox"/>	<input type="checkbox"/>	<input type="checkbox"/>
<input type="checkbox"/>	<input type="checkbox"/>	<input type="checkbox"/>	<input type="checkbox"/>
<input type="checkbox"/>	<input type="checkbox"/>	<input type="checkbox"/>	<input type="checkbox"/>
<input type="checkbox"/>	<input type="checkbox"/>	<input type="checkbox"/>	<input type="checkbox"/>
<input type="checkbox"/>	<input type="checkbox"/>	<input type="checkbox"/>	<input type="checkbox"/>

V13_5_1 מים

V13_5_2 מיץ מכל סוג (עם ובלי גז, טבעי או מסחרי)

V13_5_3 חלב או שוקו

V13_5_4 משקה אנרגיה

V13_5_5 לא לוקח שתיה מהבית

משקאות אחרים שהילד/ה לוקח/ת לגן / לבית הספר

V13_5_444 txt משקאות אחרים שהילד/ה לוקח/ת לגן / לבית הספר _____

סוקר: אם הילד קונה משקאות בגן / בבית הספר - פרט כאן איזה משקאות הוא קונה

מסרב 222 לא יודע 333

V13_6 סוקר: אם יש ילד נוסף בגיל 6-18 סמן "כן" אם אין ילדים נוספים סמן "לא"

1. כן - המשך לילד הבא

2. לא - המשך לשאלה V19

ילד חמישי

ומה גילו של הילד הבא? _____

האם זה בן או בת? _____

V14_2 מין הילד

V14_1 גיל הילד

- | | |
|----|------|
| 1. | זכר |
| 2. | נקבה |

- | | |
|-----|---------|
| 1. | 6 |
| 2. | 7 |
| 3. | 8 |
| 4. | 9 |
| 5. | 10 |
| 6. | 11 |
| 7. | 12 |
| 8. | 13 |
| 9. | 14 |
| 10. | 15 |
| 11. | 16 |
| 12. | 17 |
| 13. | 18 |
| 14. | מסרב |
| 15. | לא יודע |

V14_3 האם שותה משקאות אנרגיה:

- | | | |
|---------|------|--------------------------|
| מסרב | .222 | 1. כל יום או כמעט כל יום |
| לא יודע | .333 | 2. 3-4 פעמים בשבוע |
| | | 3. 1-2 פעמים בשבוע |
| | | 4. פחות מפעם השבוע |
| | | 5. לא שותה בכלל |

כמות שתיה יומית

V14_4 ביום בו הילד שותה, כמה פחיות שותה בממוצע? _____

סוקר: מסרב 222 לא יודע 333

משקאות שהילד/ה לוקח/ת לגן / לבית הספר

איזה משקאות הילד/ה לוקח/ת לגן / לבית הספר?

- | כן | לא | מסרב | לא יודע | |
|--------------------------|--------------------------|--------------------------|--------------------------|---|
| <input type="checkbox"/> | <input type="checkbox"/> | <input type="checkbox"/> | <input type="checkbox"/> | 1 V14_5 מיים |
| <input type="checkbox"/> | <input type="checkbox"/> | <input type="checkbox"/> | <input type="checkbox"/> | 2 V14_5 מיץ מכל סוג (עם ובלי גז, טבעי או מסחרי) |
| <input type="checkbox"/> | <input type="checkbox"/> | <input type="checkbox"/> | <input type="checkbox"/> | 3 V14_5 חלב או שוקו |
| <input type="checkbox"/> | <input type="checkbox"/> | <input type="checkbox"/> | <input type="checkbox"/> | 4 V14_5 משקה אנרגיה |
| <input type="checkbox"/> | <input type="checkbox"/> | <input type="checkbox"/> | <input type="checkbox"/> | 5 V14_5 לא לוקח שתיה מהבית |

משקאות אחרים שהילד/ה לוקח/ת לגן / לבית הספר

V14_5_444 txt משקאות אחרים שהילד/ה לוקח/ת לגן / לבית הספר

סוקר: אם הילד קונה משקאות בגן/בבית הספר - פרט כאן איזה משקאות הוא קונה מסרב 222 לא יודע 333

V14_6 סוקר: אם יש ילד נוסף בגיל 6-18 סמן "כן" אם אין ילדים נוספים סמן "לא"

1. כן - המשך לילד הבא
2. לא - המשך לשאלה V19

ילד שישי

ומה גילו של הילד הבא? _____

האם זה בן או בת? _____

V15_1 גיל הילד

- | | | |
|----------------|---------|-----|
| V15_2 מין הילד | 6 | 1. |
| 1. זכר | 7 | 2. |
| 2. נקבה | 8 | 3. |
| | 9 | 4. |
| | 10 | 5. |
| | 11 | 6. |
| | 12 | 7. |
| | 13 | 8. |
| | 14 | 9. |
| | 15 | 10. |
| | 16 | 11. |
| | 17 | 12. |
| | 18 | 13. |
| | מסרב | 14. |
| | לא יודע | 15. |

V15_3 האם שותה משקאות אנרגיה:

- | | | | |
|----|-----------------------|------|---------|
| 1. | כל יום או כמעט כל יום | .222 | מסרב |
| 2. | 3-4 פעמים בשבוע | .333 | לא יודע |
| 3. | 1-2 פעמים בשבוע | | |
| 4. | פחות מפעם השבוע | | |
| 5. | לא שותה בכלל | | |

כמות שתיה יומית

V15_4 ביום בו הילד שותה, כמה פחיות שותה בממוצע? _____

סוקר: מסרב 222 לא יודע 333

משקאות שהילד/ה לוקח/ת לגן / לבית הספר

איזה משקאות הילד/ה לוקח/ת לגן / לבית הספר?

- | כן | לא | מסרב | לא יודע | |
|--------------------------|--------------------------|--------------------------|--------------------------|---|
| <input type="checkbox"/> | <input type="checkbox"/> | <input type="checkbox"/> | <input type="checkbox"/> | V15_5_1 מים |
| <input type="checkbox"/> | <input type="checkbox"/> | <input type="checkbox"/> | <input type="checkbox"/> | V15_5_2 מיץ מכל סוג (עם ובלי גז, טבעי או מסחרי) |
| <input type="checkbox"/> | <input type="checkbox"/> | <input type="checkbox"/> | <input type="checkbox"/> | V15_5_3 חלב או שוקו |
| <input type="checkbox"/> | <input type="checkbox"/> | <input type="checkbox"/> | <input type="checkbox"/> | V15_5_4 משקה אנרגיה |
| <input type="checkbox"/> | <input type="checkbox"/> | <input type="checkbox"/> | <input type="checkbox"/> | V15_5_5 לא לוקח שתיה מהבית |

משקאות אחרים שהילד/ה לוקח/ת לגן / לבית הספר

V15_5_444 txt משקאות אחרים שהילד/ה לוקח/ת לגן / לבית הספר

סוקר: אם הילד קונה משקאות בגן / בבית הספר - פרט כאן איזה משקאות הוא קונה מסרב 222 לא יודע 333

V15_6 **סוקר: אם יש ילד נוסף בגיל 6-18 סמן "כן" אם אין ילדים נוספים סמן "לא"**

1. כן - המשך לילד הבא
2. לא - המשך לשאלה V19

ילד שביעי

ומה גילו של הילד הבא? _____

האם זה בן או בת? _____

V16_1 גיל הילד

- | | | |
|----------------|------|-----|
| V16_2 מין הילד | 6 | 1. |
| 1. זכר | 7 | 2. |
| 2. נקבה | 8 | 3. |
| | 9 | 4. |
| | 10 | 5. |
| | 11 | 6. |
| | 12 | 7. |
| | 13 | 8. |
| | 14 | 9. |
| | 15 | 10. |
| | 16 | 11. |
| | 17 | 12. |
| | 18 | 13. |
| | מסרב | 14. |

V16_3 האם שותה משקאות אנרגיה:

- | | | | |
|----|-----------------------|------|---------|
| 1. | כל יום או כמעט כל יום | .222 | מסרב |
| 2. | 3-4 פעמים בשבוע | .333 | לא יודע |
| 3. | 1-2 פעמים בשבוע | | |
| 4. | פחות מפעם השבוע | | |
| 5. | לא שותה בכלל | | |

כמות שתיה יומית

V16_4 יום בו הילד שותה, כמה פחיות שותה בממוצע? _____

סוקר: מסרב 222 לא יודע 333

משקאות שהילד/ה לוקח/ת לגן / לבית הספר

איזה משקאות הילד/ה לוקח/ת לגן / לבית הספר?

- | | | | | | |
|--------------------------|--------------------------|--------------------------|--------------------------|---------|---|
| כן | לא | מסרב | לא יודע | V16_5_1 | מים |
| <input type="checkbox"/> | <input type="checkbox"/> | <input type="checkbox"/> | <input type="checkbox"/> | V16_5_2 | מיץ מכל סוג (עם ובלי גז, טבעי או מסחרי) |
| <input type="checkbox"/> | <input type="checkbox"/> | <input type="checkbox"/> | <input type="checkbox"/> | V16_5_3 | חלב או שוקו |
| <input type="checkbox"/> | <input type="checkbox"/> | <input type="checkbox"/> | <input type="checkbox"/> | V16_5_4 | משקה אנרגיה |
| <input type="checkbox"/> | <input type="checkbox"/> | <input type="checkbox"/> | <input type="checkbox"/> | V16_5_5 | לא לוקח שתיה מהבית |

משקאות אחרים שהילד/ה לוקח/ת לגן / לבית הספר

V16_5_444.txt משקאות אחרים שהילד/ה לוקח/ת לגן / לבית הספר

סוקר: אם הילד קונה משקאות בגן / בבית הספר - פרט כאן איזה משקאות הוא קונה מסרב 222 לא יודע 333

V16_6 סוקר: אם יש ילד נוסף בגיל 6-18 סמן "כן" אם אין ילדים נוספים סמן "לא"

- | | |
|----|---------------------|
| 1. | כן - המשך לילד הבא |
| 2. | לא - המשך לשאלה V19 |

ילד שמיני

ומה גילו של הילד הבא? _____

האם זה בן או בת? _____

- | | |
|-------|----------|
| V17_1 | גיל הילד |
| 1. | 6 |
| 2. | 7 |
| 3. | 8 |
| 4. | 9 |
| 5. | 10 |
| 6. | 11 |
| 7. | 12 |
| 8. | 13 |
| 9. | 14 |
| 10. | 15 |
| 11. | 16 |
| 12. | 17 |
| 13. | 18 |
| 14. | מסרב |
| 15. | לא יודע |
-
- | | |
|-------|----------|
| V17_2 | מין הילד |
| 1. | זכר |
| 2. | נקבה |

V17_3 האם שותה משקאות אנרגיה:

- | | | |
|---------|------|--------------------------|
| מסרב | .222 | 1. כל יום או כמעט כל יום |
| לא יודע | .333 | 2. 3-4 פעמים בשבוע |
| | | 3. 1-2 פעמים בשבוע |
| | | 4. פחות מפעם השבוע |
| | | 5. לא שותה בכלל |

כמות שתיה יומית

V17_4 ביום בו הילד שותה, כמה פחיות שותה בממוצע? _____

סוקר: מסרב 222 לא יודע 333

משקאות שהילד/ה לוקח/ת לגן / לבית הספר

איזה משקאות הילד/ה לוקח/ת לגן / לבית הספר?

- | | | | |
|--------------------------|--------------------------|--------------------------|---|
| מסרב לא יודע | לא | כן | |
| <input type="checkbox"/> | <input type="checkbox"/> | <input type="checkbox"/> | V17_5_1 מים |
| <input type="checkbox"/> | <input type="checkbox"/> | <input type="checkbox"/> | V17_5_2 מיץ מכל סוג (עם ובלי גז, טבעי או מסחרי) |
| <input type="checkbox"/> | <input type="checkbox"/> | <input type="checkbox"/> | V17_5_3 חלב או שוקו |
| <input type="checkbox"/> | <input type="checkbox"/> | <input type="checkbox"/> | V17_5_4 משקה אנרגיה |
| <input type="checkbox"/> | <input type="checkbox"/> | <input type="checkbox"/> | V17_5_5 לא לוקח שתיה מהבית |

משקאות אחרים שהילד/ה לוקח/ת לגן / לבית הספר

V17_5_444 txt משקאות אחרים שהילד/ה לוקח/ת לגן / לבית הספר

סוקר: אם הילד קונה משקאות בגן / בבית הספר - פרט כאן איזה משקאות הוא קונה מסרב 222 לא יודע 333

ידע ועמדות

לפניך מספר היגדים, אמור/י בבקשה על כל אחד מהם באיזו מידה את/ה מסכים או לא מסכים/ה עם ההיגד

מסכים במידה רבה	מסכים	מסכים באופן חלקי	לא כל כך מסכים	כלל לא מסכים	מסרב	לא יודע / לא זוכר	
<input type="checkbox"/>	<input type="checkbox"/>	<input type="checkbox"/>	<input type="checkbox"/>	<input type="checkbox"/>	<input type="checkbox"/>	<input type="checkbox"/>	V19 אין כל בעיה בשתיית משקאות אנרגיה של ילדים מתחת לגיל 12 (כלומר בגיל בי"ס יסודי)
<input type="checkbox"/>	<input type="checkbox"/>	<input type="checkbox"/>	<input type="checkbox"/>	<input type="checkbox"/>	<input type="checkbox"/>	<input type="checkbox"/>	V20 אין הבדל בין מבוגרים השותים משקאות אנרגיה לבין ילדים
<input type="checkbox"/>	<input type="checkbox"/>	<input type="checkbox"/>	<input type="checkbox"/>	<input type="checkbox"/>	<input type="checkbox"/>	<input type="checkbox"/>	V21 לא מפריע לי שהילדים שלי שותים משקאות אנרגיה
<input type="checkbox"/>	<input type="checkbox"/>	<input type="checkbox"/>	<input type="checkbox"/>	<input type="checkbox"/>	<input type="checkbox"/>	<input type="checkbox"/>	V22 משקאות אנרגיה הם כמו כל משקה קל אחר (קולה, קינלי, וכו')
<input type="checkbox"/>	<input type="checkbox"/>	<input type="checkbox"/>	<input type="checkbox"/>	<input type="checkbox"/>	<input type="checkbox"/>	<input type="checkbox"/>	V23 משקאות אנרגיה יש להם תועלת רבה לגוף
<input type="checkbox"/>	<input type="checkbox"/>	<input type="checkbox"/>	<input type="checkbox"/>	<input type="checkbox"/>	<input type="checkbox"/>	<input type="checkbox"/>	V26 משקאות אנרגיה עלולים להזיק לילדים
<input type="checkbox"/>	<input type="checkbox"/>	<input type="checkbox"/>	<input type="checkbox"/>	<input type="checkbox"/>	<input type="checkbox"/>	<input type="checkbox"/>	V27 משקאות אנרגיה מכילים כמות גדולה של קפאין
<input type="checkbox"/>	<input type="checkbox"/>	<input type="checkbox"/>	<input type="checkbox"/>	<input type="checkbox"/>	<input type="checkbox"/>	<input type="checkbox"/>	V28 כדאי לילדים לשתות משקאות המכילים קפאין

ארוחה משפחתית

V30 באיזו תדירות אתה נוהג לאכול ארוחה משפחתית? (לפחות יחד עם בן משפחה נוסף אחד)

- 1. כל יום או כמעט כל יום
 - 2. שלוש עד ארבע פעמים בשבוע
 - 3. פעם עד פעמיים בשבוע
 - 4. פחות מפעם בשבוע
 - 5. בכלל לא
 - 6. חי לבד **לא להקריא**
- .222 מסרב
.333 לא יודע

משקאות קלים

קעת אקריא לך רשימת סוגי משקאות, בבקשה אמור / אמרי לי כמה מכל סוג את/ה שותה בדרך כלל

כל יום או כמעט כל יום	3-4 פעמים בשבוע	1-2 פעמים בשבוע	פחות מפעם בשבוע	בכלל לא	מסרב לא יודע	לא זוכר לא יודע
-----------------------	-----------------	-----------------	-----------------	---------	--------------	-----------------

<input type="checkbox"/>	<input type="checkbox"/>	<input type="checkbox"/>	<input type="checkbox"/>	<input type="checkbox"/>	<input type="checkbox"/>	<input type="checkbox"/>
<input type="checkbox"/>	<input type="checkbox"/>	<input type="checkbox"/>	<input type="checkbox"/>	<input type="checkbox"/>	<input type="checkbox"/>	<input type="checkbox"/>
<input type="checkbox"/>	<input type="checkbox"/>	<input type="checkbox"/>	<input type="checkbox"/>	<input type="checkbox"/>	<input type="checkbox"/>	<input type="checkbox"/>

V31_1 שתייה קרה ממותקת כולל מיצים ושתייה תוססת (לא "דיאט")

V31_2 משקאות "דיאט"

סוקר: הכוונה למשקאות ממותקים בתחליף סוכר

V31_3 מים בטעמים (בקבוקים מוכנים)

השתייכות לקופת חולים

V32 לאיזו קופת חולים את/ה משתייך/ת?

- 1. כללית
 - 2. מכבי
 - 3. מאוחדת
 - 4. לאומית
 - 5. צבא
- .222 מסרב
.333 לא יודע

V32_444_txt קופת חולים אחרת, פרט

דמוגרפיה

לאום, דת

leom q5 האם אתה

- 2. ערבי - נוצרי
- 3. ערבי - מוסלמי
- 6. בדואי
- 4. נוצרי שאינו ערבי
- 5. דרוזי
- .222 מסרב
- .333 לא יודע

leom_444_txt לאום, אחר

q6 selfdef האם אתה מגדיר את עצמך?

- .1 חילונית
- .2 מסורתית
- .3 דתית
- .222 מסרב
- .333 לא יודע

מצב משפחתי

q7 marital מהו מצבך המשפחתי?

- .1 נשוי/אה או חי עם בן זוג
- .2 גרושה או פרודה/חיה בנפרד
- .3 אלמן/ה
- .4 רווק/ה
- .222 מסרב

עבודה

q9 employ איך אתה מגדיר את עצמך בעיקר?

- .1 שכיר
- .2 עצמאי
- .3 מובטל
- .4 סטודנט
- .5 פנסיונר
- .6 פנסיונר שעובד
- .7 עקרת בית
- .8 תלמיד ישיבה
- .9 חייל בחובה
- .10 לא עובד בגלל נכות
- .222 מסרב לענות
- .333 לא יודע

q9 employ_txt איך אתה מגדיר את עצמך בעיקר (אחר)? _____

השכלה

q12 כמה שנים למדת בסך הכל, כולל אוניברסיטה או לימודי מקצוע? _____
(לא כולל שנת לימודים שלא הסתיימה)

סוקר: מסרב 222 לא יודע 333

q13 diploma מהי התעודה הגבוהה ביותר שיש לך?

סוקר: התחל להקריא

- | | |
|------|----------------------------|
| 1. | תעודת בגרות תיכונית |
| 2. | תעודה מקצועית ללא בגרות |
| 3. | תעודה מקצועית עם בגרות |
| 4. | תואר אקדמי ראשון |
| 5. | תואר אקדמי שני (כולל רופא) |
| 6. | תואר שלישי |
| 7. | ללא תעודה |
| 8. | תעודת לימודי דת |
| .222 | מסרב/ת לענות |
| .333 | לא יודע |

q13_444txt תעודה אחרת – פרט _____

דיוור והכנסה

q14 sleep כמה אנשים ישנים בבית ברוב ימי השבוע? _____

סוקר: מסרב 222 לא יודע 333

q15 rooms כמה חדרים יש בבית כולל הסלון? (לא כולל מטבח ושירותים) _____

סוקר: מסרב 222 לא יודע 333

Q17 מהי בממוצע ההכנסה החודשית נטו הכוללת של משק הבית?

- | | |
|------|--------------------------|
| 1. | פחות מ- 4,000 ש"ח |
| 2. | בין 4,001 ל- 8,000 ש"ח |
| 3. | בין 8,001 ל- 12,000 ש"ח |
| 4. | בין 12,000 ל- 17,000 ש"ח |
| 5. | מעל 17,000 ש"ח |
| .222 | מסרב |
| .333 | לא יודע |

q16 income ההכנסה הממוצעת למשק בית היא כ- 10,500 ש"ח -
האם בממוצע ההכנסה נטו הכוללת החודשית של משק הבית שלך היא:

- | | |
|------|--------------|
| 1. | מעל הממוצע |
| 2. | מתחת לממוצע |
| 3. | בתחום הממוצע |
| .222 | מסרב |
| .333 | לא יודע |

v59 הערות _____

תודה רבה על שיתוף הפעולה