

אלול תש"ף
ספטמבר 20

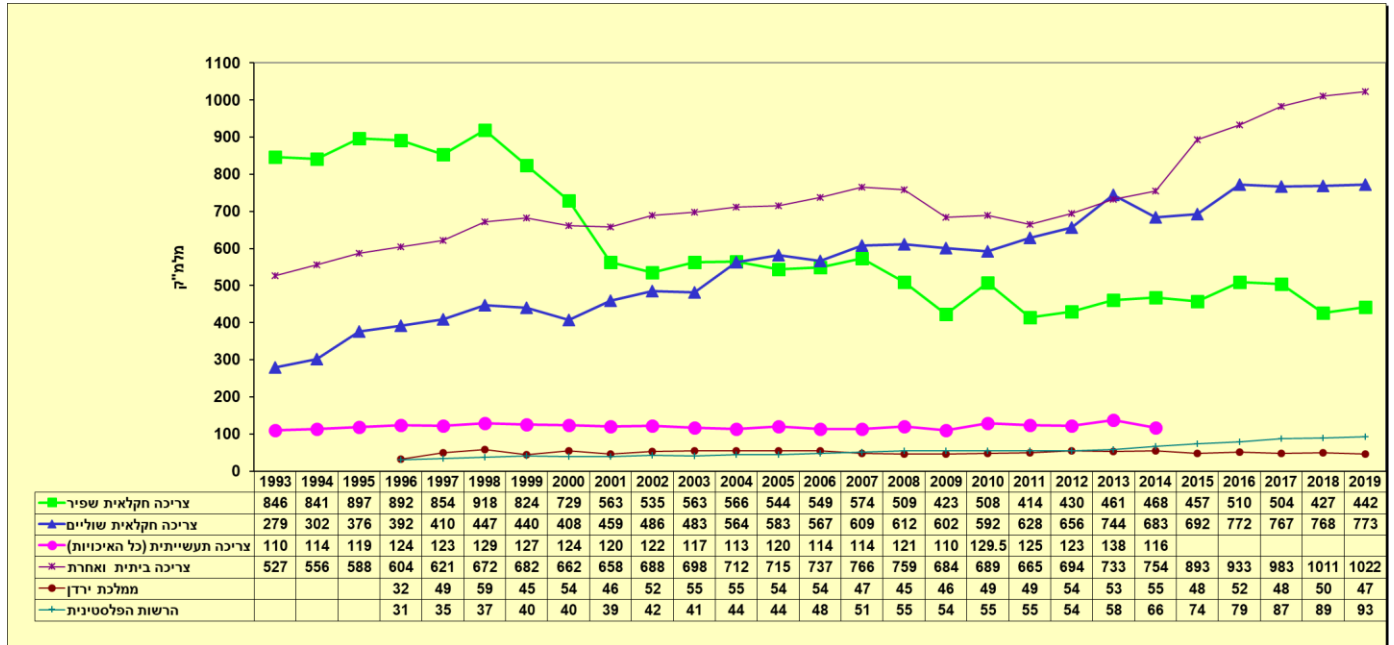
צריכת המים לשנת 2019 - דוח מסכם

דוח צריכת המים לשנת 2019 מציג את צריכת המים למטרות הצריכה השונות, על פי איכויות המים וכולל:

- סיכום של צריכת המים הארצית על פי מטרות הצריכה ועל פי איכויות המים.
- פירוט של כמויות המים שסיפקו לחקלאות הרשיונות האיזוריים .
- סיכום רב שנתי (2019-1998) של צריכת המים הארצית על פי מטרות הצריכה ואיכויות המים.
- צריכת מים מפורטת של כ-3,500 צרכנים ובעלי רישיון הפקה ואספקת מים. הצריכה המפורטת כוללת שני חלקים: חלק ראשון צריכת מים שפירים (חברת מקורות והפקה פרטית מקידוחים וממתקני מים עיליים) וחלק שני צריכת מים שאינם שפירים (מליחים, קולחין, שפד"ן, שטפונות)
- פירוט של כמויות המים השפירים שהוזרמו במערכת השפד"ן (שפד"ן שפיר).
- פירוט של כמויות המים שסופקו למטרת טבע ונוף: כמות המים שסופקה למטרת טבע ונוף מתייחסת למים שמסופקים בצינור תמורת תשלום ואינה כוללת כמויות נוספות, המוזרמות לטבע ממילא בהיקפים גדולים הרבה יותר.
- פירוט של המים המסולקים מהאקוויפר באתרי בנייה ובים המלחן (כמויות אילו אינן כלולות בכמויות הצריכה)
- הדגשים :
- המידע מוצג ברמת הצרכן המקבל, ז"א במקרה שספק א' מספק מים הן לעצמו והן לספק ב', הצריכה של ספק ב' לא כלולה בצריכה של ספק א' , אלא היא מוצגת במסגרת הצריכה של צרכן ב'.
- עקב שינוי הגדרות ישנה הסטה של מי קידוחים שהוגדרו בעבר כשפירים למים מליחים) בעמק חרוד, בית שאן, וגליל עליון).
- לתשומת ליבכם החל משנת 2015 בוטלו הקצאות המים לתעשייה, הצריכה לתעשייה משויכת לצריכה ביתית וכל צריכה אחרת. לנוחיותכם מצורף נספח של כמויות צריכה מוערכות במגזר התעשייתי .
- הצריכה לרשות הפלשתינאית - יו"ש כוללת בנוסף למים שסופקו באמצעות חברת מקורות גם כ- 5 מלמ"ק שסופקו באמצעות תאגיד המים הגיחון.

פירוט נוסף של צריכת המים השפירים בתאגידי מים, רשויות מקומיות, ישובים קהילתיים, קיבוצים ומושבים ניתן למצוא באתר [רשות המים](#) .

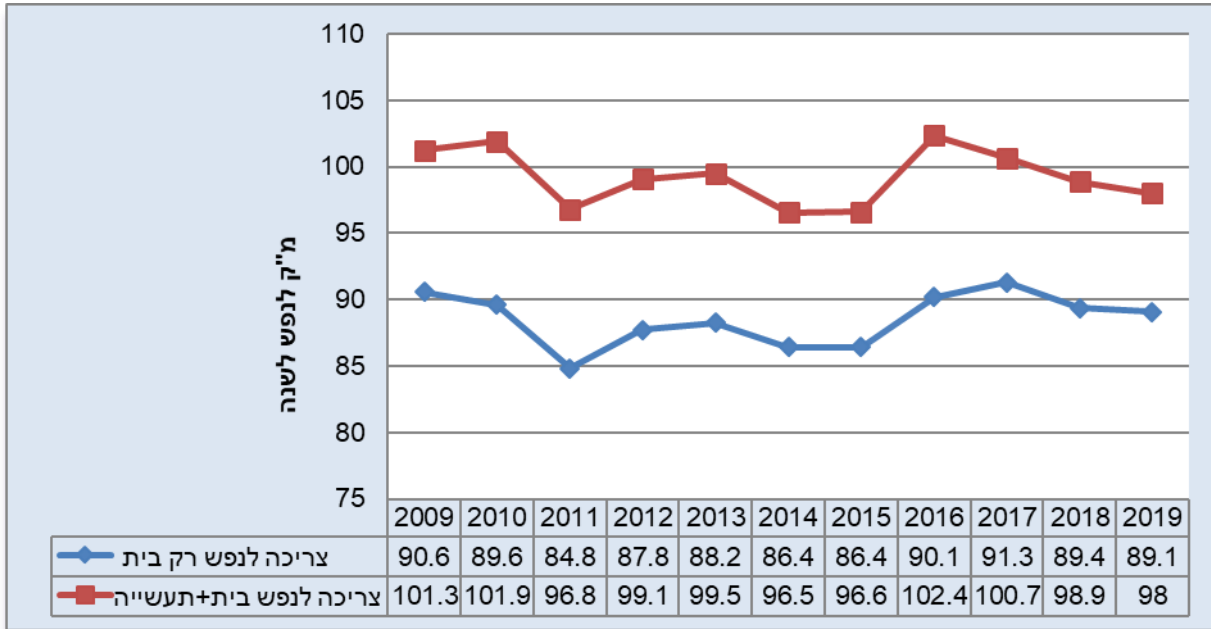
❖ צריכת המים למטרות הצריכה השונות:



- הצריכה החקלאית בתרשים כוללת אספקה של 23.7 מלמ"ק מים שסופקו למטרת טבע ונוף. כמות המים שסופקה למטרת טבע ונוף מתייחסת למים שמסופקים בצינור תמורת תשלום ואינה כוללת כמויות נוספות, המוזרמות לטבע ממילא בהיקפים גדולים הרבה יותר.
- החל משנת 2015 הצריכה הביתית כוללת גם את כמויות המים שסופקו למגזר התעשייתי (כמות מוערכת לשנת 2019: 116.5 מלמ"ק (80.9 מלמ"ק מים שפירים ו 35.6 מלמ"ק מים שאינם שפירים).
- הכמות לצריכה ביתית ואחרת כוללת מים מכל האיכויות, וכוללת כ 62 מיליון מ"ק עודפי קולחין.

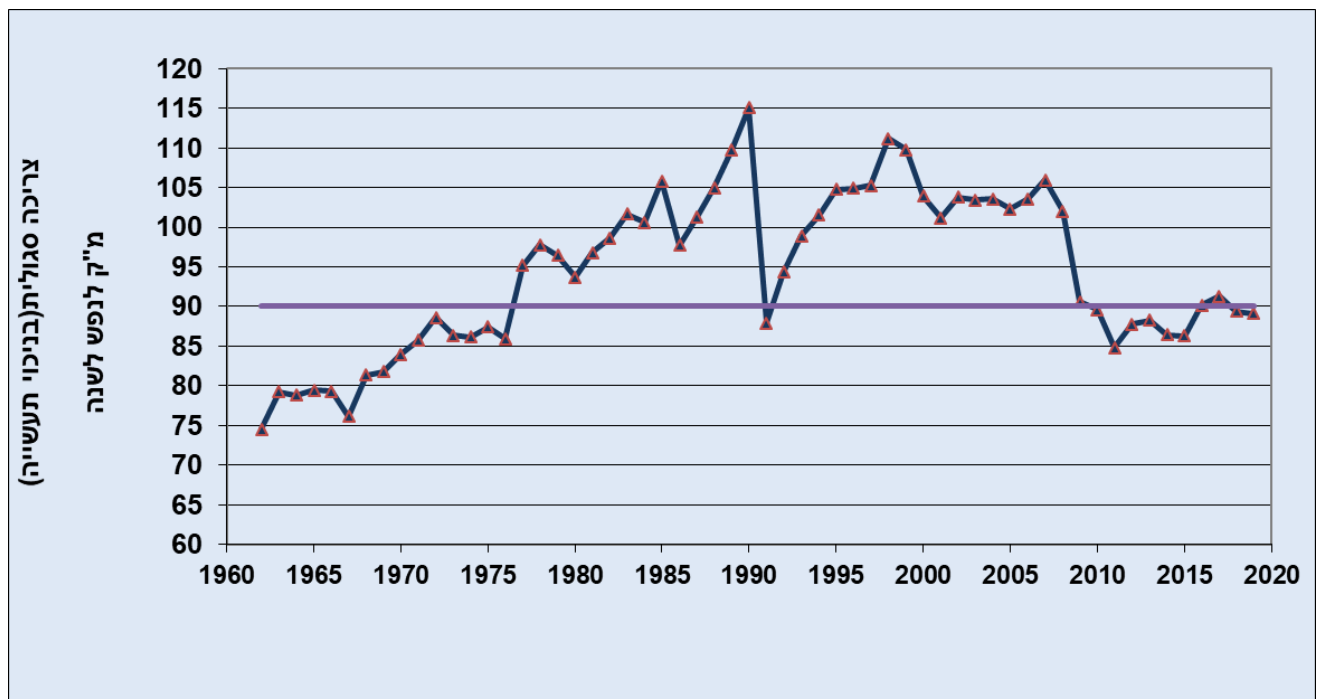
❖ צריכה סגולית לנפש לשנה:

החל משנת 2015, עת בוטלו ההקצאות למגזר התעשייתי, הצריכה הסגולית מחושבת כסה"כ צריכת המים השפירים למגזר הביתי (כל צריכה שאינה צריכה לחקלאות) מחולקת לאוכלוסייה



ניתן לראות כי צירוף הצריכה התעשייתית לצריכה הביתית, הוביל להגדלת הצריכה לנפש מסדר גודל של 90 מ"ק לנפש לשנה לסדר גודל של 100 מ"ק לנפש לשנה.

סקירה היסטורית של הצריכה הביתית לנפש בניכוי הצריכה לתעשייה



מקורות המידע הם: נתוני הפקת המיס ממתקני הפקה פרטיים, נתוני אספקת המיס של חברת מקורות, דיווחי אספקת מיס של ספקים המספקים מיס לצרכנים מפורטים ובכלל זה מידע אודות כמויות המיס שסיפקו תאגידי המיס, הרשויות המקומיות והישובים המתוכננים לצרכנים שבתחומן.
כל המידע מעובד ומבוקר ע"י אנשי חטיבת אסדרה על מנת להגיע לדיוק מרבי. עם זאת יתכנו אי דיוקים שמקורם בהעדר דיווח של חלק מספקי המיס על צריכת המיס למטרות השונות.

בברכת שנה טובה וגשומה

שרון נוסבוים

מנהלת אגף ניהול ספקים ובקרת אספקה

צריכת המים הכללית בשנת 2019 לפי מטרות צריכה (באלפי מ"ק)

סה"כ צריכה המים	מים שאינם שפירים						מים שפירים				
	סה"כ	שטפונות ומאגר	שפד"ן	קולחין	הפקה מלוח ומליח	מקורות מליח	סה"כ	עילי	קידוח	מקורות	
1,191,128.2	771,198.1	18,145.3	202,663.1	377,317.9	97,616.0	75,455.9	419,930.0	136,325.9	64,668.8	218,935.3	חקלאות
1,022,699.0	127,207.8	271.7	69.9	76,203.5	47,028.7	3,634.0	895,491.2	7,380.7	102,622.1	785,488.4	צריכה ביתית וכל צריכה אחרת
23,697.6	1,320.1	0.0	0.0	0.0	627.5	692.6	22,377.4	551.2	0.0	21,826.3	מים לטבע
2,237,524.7	899,726.1	18,417.0	202,733.0	453,521.4	145,272.2	79,782.5	1,337,798.7	144,257.7	167,290.9	1,026,250.0	סה"כ
46,859.4	22.8	0.0	0.0	0.0	0.0	22.8	46,836.6	0.0	0.0	46,836.6	ממלכת ירדן
73,955.2	0.0	0.0	0.0	0.0	0.0	0.0	73,955.2	0.0	0.0	73,955.2	הרשות הפלסטינית - יו"ש
5,676.9	0.0	0.0	0.0	0.0	0.0	0.0	5,676.9	0.0	0.0	5,676.9	הרשות הפלסטינית - ברדלה
13,154.3	0.0	0.0	0.0	0.0	0.0	0.0	13,154.3	0.0	0.0	13,154.3	הרשות הפלסטינית - עזה
139,645.8	22.8	0.0	0.0	0.0	0.0	22.8	139,623.0	0.0	0.0	139,623.0	סה"כ שכנים
2,377,170.5	899,748.8	18,417.0	202,733.0	453,521.4	145,272.2	79,805.3	1,477,421.7	144,257.7	167,290.9	1,165,873.0	סה"כ

צריכת מי השפד"ן כוללת 50,704 אלמ"ק מים שפירים שהוזרמו במערכת השפד"ן (שפד"ן שפיר).

המים השפירים כוללים 608,947 אלמ"ק מים מותפלים, שמסופקים למערכת הארצית.

החל משנת 2015 בוטלו הקצאות לתעשייה. הצריכה לתעשייה, בכמות של כ-80,909 אלמ"ק מים שפירים וכ-35,639 אלמ"ק מים שאינם שפירים, משויכת לצריכה ביתית וכל צריכה אחרת. ראה פירוט בנוסח.

שם תת מפעל מקורות	כמות אספקה ממקורות
גילגל קולחים	2,230.1
חדרה מפ. קולחין	4,022.3
עמק חפר-קולחים	17,678.5
קולחי גוש עציון	118.9
קולחי כרמיאל	9,040.1
קולחי עמק לטרון	7,294.2
קולחי צפת	1,298.8
תשלובת הקישון	35,604.6
סה"כ:	77,287.5

כמויות מים לסילוק מאקויפר באתרי בנייה ובים המלח מופיעות בנוסח נפרד.

צריכת הקולחין לכל צריכה אחרת כוללת כמות של 62,462 אלמ"ק עודפי קולחין.

הקולחין כוללים 77,288 אלמ"ק קולחין של מפעלי חברת מקורות ע"פ הפירוט הבא:

צריכת המים הכללית בשנת 2019 לפי מטרות צריכה (באלפי מ"ק)

1. מערכת ארצית

סה"כ צריכה	מים שאינם שפירים						מים שפירים				מטרה
	סה"כ	שטפונות ומאגר	שפד"ן	קולחין	הפקה מלוח ומליח	מקורות מליח	סה"כ	עילי	קידוח	מקורות	
739,673.3	536,200.5	13,561.7	202,133.0	292,072.7	20,000.4	8,432.7	203,472.8	973.3	55,166.2	147,333.4	חקלאות
897,914.4	94,327.7	253.9	69.9	75,341.1	18,111.6	551.3	803,586.7	1,548.7	100,193.5	701,844.5	צריכה ביתית וכל צריכה אחרת
11,619.0	919.7	0.0	0.0	0.0	233.5	686.2	10,699.3	0.0	0.0	10,699.3	מים לטבע
1,649,206.6	631,447.9	13,815.6	202,202.9	367,413.7	38,345.4	9,670.2	1,017,758.8	2,521.9	155,359.7	859,877.2	סה"כ

2. מנותק

סה"כ צריכה	מים שאינם שפירים						מים שפירים				מטרה
	סה"כ	שטפונות ומאגר	שפד"ן	קולחין	הפקה מלוח ומליח	מקורות מליח	סה"כ	עילי	קידוח	מקורות	
250,234.2	208,112.1	4,075.3	530.1	61,171.7	75,311.8	67,023.2	42,122.0	19,742.6	554.8	21,824.6	חקלאות
69,443.9	32,460.5	17.8		748.8	28,611.2	3,082.7	36,983.4	585.1	1,706.8	34,691.5	צריכה ביתית וכל צריכה אחרת
841.0	400.4	0.0	0.0	0.0	394.0	6.4	440.5	0.0	0.0	440.5	מים לטבע
320,519.1	240,973.0	4,093.1	530.1	61,920.5	104,317.0	70,112.4	79,546.0	20,327.8	2,261.6	56,956.6	סה"כ

צריכת המים הכללית בשנת 2019 לפי מטרות צריכה (באלפי מ"ק)

3. כנרת - סובב כנרת

סה"כ צריכה	מים שאינם שפירים						מים שפירים				מטרה
	סה"כ	שטפונות ומאגר	שפד"ן	קולחין	הפקה מלוח ומליח	מקורות מליח	סה"כ	עילי	קידוח	מקורות	
71,788.4	14,508.1	238.0	0.0	12,392.7	1,877.4	0.0	57,280.3	39,698.8	1,111.0	16,470.5	חקלאות
43,340.1	267.9				267.9		43,072.2	2,045.6	629.1	40,397.5	צריכה ביתית וכל צריכה אחרת
0.0	0.0	0.0	0.0	0.0	0.0	0.0	0.0	0.0	0.0	0.0	מים לטבע
115,128.5	14,776.0	238.0	0.0	12,392.7	2,145.3		100,352.5	41,744.4	1,740.1	56,868.0	סה"כ

4. מעלה כנרת - גליל עליון

סה"כ צריכה	מים שאינם שפירים						מים שפירים				מטרה
	סה"כ	שטפונות ומאגר	שפד"ן	קולחין	הפקה מלוח ומליח	מקורות מליח	סה"כ	עילי	קידוח	מקורות	
84,721.9	7,983.6	232.8	0.0	7,750.8	0.0	0.0	76,738.3	50,953.7	1,380.3	24,404.4	חקלאות
8,024.2	113.6			113.6			7,910.5	2,773.5	54.1	5,082.9	צריכה ביתית וכל צריכה אחרת
11,042.1	0.0	0.0	0.0	0.0	0.0	0.0	11,042.1	551.2	0.0	10,490.9	מים לטבע
103,788.1	8,097.2	232.8	0.0	7,864.4			95,690.9	54,278.3	1,434.4	39,978.2	סה"כ

צריכת המים הכללית בשנת 2019 לפי מטרות צריכה (באלפי מ"ק)

5. מעלה כנרת - רמת הגולן

סה"כ צריכה	מים שאינם שפירים						מים שפירים				מטרה
	סה"כ	שטפונות ומאגר	שפד"ן	קולחין	הפקה מלוח ומליח	מקורות מליח	סה"כ	עילי	קידוח	מקורות	
44,710.4	4,393.9	37.5	0.0	3,930.1	426.3	0.0	40,316.5	24,957.5	6,456.4	8,902.5	חקלאות
3,976.5	38.1				38.1		3,938.4	427.7	38.7	3,472.0	צריכה ביתית וכל צריכה אחרת
195.5	0.0	0.0	0.0	0.0	0.0	0.0	195.5	0.0	0.0	195.5	מים לטבע
48,882.4	4,432.0	37.5	0.0	3,930.1	464.4		44,450.4	25,385.3	6,495.1	12,570.0	סה"כ

צריכת המים לפי מטרות 1998-2019 (מלמ"ק)

שכנים		טבע			בית			תעשייה			חקלאות ⁶						סה"כ לא כולל שכנים	שנה		
רשות פלשתינאית	ירדן	סה"כ	שוליים	שפירים ²	סה"כ	שוליים	שפירים ²	סה"כ ¹	שוליים	שפירים ²	סה"כ ¹	שטפונות	מליחים	סה"כ קולחין ²	קולחין	שפד"ן ⁴	שפירים ²	סה"כ ¹		
								671.7	36.6	92.6	129.2	79.2	96.4	271.0	134.8	136.2	918.3	1364.9	2165.8	1998
								31%		72%	6%			20%			67%	63%		
								681.8	35.5	91	126.5	54.0	100.8	285.5	148.0	137.5	824.3	1264.6	2072.9	1999
								33%		72%	6%			23%			65%	61%		
								662.1	34	90.2	124.2	48.7	99.9	259.7	143.1	116.6	729.1	1137.4	1923.7	2000
								34%		73%	6%			23%			64%	60%		
								658.4	34.7	85.4	120.1	47.3	145.1	266.3	144.5	121.9	563.2	1021.9	1800.4	2001
								37%		71%	7%			26%			55%	56%		
								688.4	36.4	85.4	121.8	54.0	145.9	285.8	148.0	137.7	534.9	1020.5	1830.7	2002
								38%		70%	7%			28%			52%	55%		
								698.0	32.6	83.9	116.5	47.6	150.0	285.0	147.3	137.7	562.5	1045.1	1859.6	2003
								38%		72%	6%			27%			54%	56%		
								711.8	31.5	81.6	113.1	52.0	184.5	327.3	183.0	144.2	565.6	1129.4	1954.3	2004
								36%		72%	6%			29%			50%	58%		
43.575	53.94	97.515				4.81	710.44	715.3	34.5	85.1	119.6	52.4	189.7	340.7	191.0	149.7	543.8	1126.6	1961.4	2005
							99.33%	36%		71%	6%			30%			48%	58%		
47.9	54.3	102.2				4.5	733.0	737.4	30.0	83.8	113.8	44.1	190.3	354.1	194.3	159.8	519.3	1107.8	1959.1	2006
							99.40%	38%		74%	6%			32%			47%	56%		
51.0	47.8	98.7				4.9	763.0	767.9	29.6	89.6	119.2	46.0	201.5	386.6	216.1	170.5	551.1	1185.2	2072.4	2007
							99.36%	37%		75%	6%			33%			46%	57%		
54.8	45.3	100.2			7.5	3.9	754.6	758.5	33.1	87.9	120.9	43.2	188.2	399.3	230.2	169.1	490.7	1121.4	2000.8	2008
							99.49%	38%		73%	6%			36%			44%	56%		
54.1	46.0	100.1			9.3	4.3	679.9	684.2	29.7	80.5	110.2	37.7	180.4	394.9	235.4	159.5	403.2	1016.2	1810.6	2009
							99.37%	38%		73%	6%			39%			40%	56%		
55.3	48.7	104.0	1.6	11.4	13.0	5.1	684.3	689.4	34.7	94.8	129.6	45.2	164.9	414.3	246.3	167.9	475.5	1099.8	1918.8	2010
							99.25%	36%		73%	7%			38%			43%	57%		
54.9	49.5	104.4				8.1	656.7	664.8	30.6	93.9	124.5	39.5	173.7	414.8	258.6	156.2	413.7	1041.7	1831.0	2011
							98.79%	36%		75%	7%			40%			40%	57%		
54.2	54.1	108.3				16.0	677.8	693.8	33.4	89.4	122.7	56.0	170.7	429.4	270.7	158.7	429.5	1085.6	1902.2	2012
							97.69%	36%		73%	6%			40%			40%	57%		
57.8	53.2	111.0			23.4	15.4	717.8	733.2	46.8	91.5	138.3	63.3	188.9	491.7	314.4	177.4	460.6	1204.7	2076.2	2013
							97.90%	35%		66%	7%			41%			38%	58%		
66.1	54.9	121.1	3.8	25.9	29.6	37.7	716.3	754.0	33.5	83.9	117.4	27.9	183.1	468.5	297.0	171.5	442.3	1121.8	2022.8	2014
							94.99%	37%		71%	6%		⁵	42%			39%	57%		
74.1	48.3	122.4	3.7	32.2	35.9	75.50	817.54	893.0				6.3	165.1	520.8	355.2	165.6	425.4	1117.5	2046.5	2015
							91.55%	44%						47%			38%	56%		
79.2	52.0	131.2	4.5	24.6	29.1	66.28	866.45	932.7				35.7	165.0	566.7	381.7	185.0	485.3	1252.7	2214.6	2016
							92.89%	42%						45%			39%	57%		
87.4	48.3	135.7	4.0	18.7	22.7	97.52	885.601	983.125				22.2	168.5	572.2	364.5	207.71	485.66	1248.5	2254.35	2017
							90%	44%						46%			39%	55%		

צריכת המים לפי מטרת 1998-2019 (מלמ"ק)

שכנים		טבע				בית			תעשייה			חקלאות ⁶						סה"כ לא כולל שכנים	שנה	
		רשות פלשתינאית	ירדן	סה"כ	שוליים	שפירים ²	סה"כ	שוליים	שפירים ²	סה"כ ¹	שוליים	שפירים ²	סה"כ ¹	שטפונות	מליחים	סה"כ קולחין ²	קולחין			שפד"ן ⁴
88.7	49.5	138.2	2.6	19.0	21.7	124.4	887.054	1011.45				34.5	189.8	541.4	360.3	181.059	407.91	1173.6	2206.76	2018
							88%	46%			³			46%			35%	53%		
92.8	46.9	139.6	1.3	22.4	23.7	127.2	895.491	1022.7				18.1	173.1	580.0	377.3	202.663	419.93	1191.1	2237.52	2019
							88%	46%			³			49%			35%	53%		

¹ האחוזים מציגים את חלקה היחסי של מטרת המים מסך כל הצריכה

² האחוזים מציגים את חלקם היחסי של המים השפירים או הקולחין מסך כל הצריכה לאותה מטרה

³ החל משנת 2015 בוטלו הקצאות לתעשייה.

⁴ הצריכה המוערכת לתעשייה 2019 בכמות של כ 80.9 מליון מ"ק מים שפירים ו 35.6 מליון מ"ק מים שאינם שפירים משויכת לצריכה ביתית

⁵ הצריכה בשפד"ן כוללת תיגבור במים שפירים

⁶ השינויים בכמויות השטפונות נעוזה מעבר למצב האקלימי בבדיקה קפדנית שנערכה להסרת כפילויות

משנת 2017 הקולחין לבית ולכל צריכה אחרת כוללים גם עודפי קולחין והזרמה לנחל(קולחין שלא סופקו לחקלאות)