



**עיר נגישה ואנשים עם מוגבלות בה**  
יום עיון בנושא נגישות בשלטון המקומי 3 בדצמבר, 2003

# עיר נגישה ואנשים עם מוגבלות בה

יום עיון בנושא נגישות בשלטון המקומי  
לכבוד יום הזכויות הבינלאומי לאנשים עם מוגבלות  
הרצליה, 3 לדצמבר 2003

נציבות שוויון לאנשים עם מוגבלות  
משרד המשפטים

מרכז השלטון המקומי

עיריית הרצליה

תמונת השער: דרך הגישה הנגישה אל קריית הממשלה החדשה, חיפה

©

החוברת יצאה לאור בשנת 2004

נציבות שוויון לאנשים עם מוגבלות  
משרד המשפטים, מדינת ישראל

עריכה: יעל דניאלי-להב

טל: 02 – 6549555      פקס: 02 – 6549566  
אתר אינטרנט - [www.mugbaluyot.justice.gov.il](http://www.mugbaluyot.justice.gov.il)  
e. mail - [mugbaluyot@justice.gov.il](mailto:mugbaluyot@justice.gov.il)

רח' בית הדפוס 12, בנין 'בית השנהב', אגף B  
ירושלים, מיקוד 95483

עריכה לשונית: ענת ברנשטיין  
צילום השער: שמואל חיימוביץ'  
הדפסה

## השתתפו ביום העיון:

### 'עיר נגישה ואנשים עם מוגבלות בה' דברי פתיחה לכינוס

ד"ר דינה פלדמן, נציבת שוויון לאנשים עם מוגבלות, משרד המשפטים  
מר עדי אלדר, יושב ראש מרכז השלטון המקומי  
גב' יעל גרמן, ראש עיריית הרצליה ושדולת ראשי הערים לקידום השתלבותם  
של אנשים עם מוגבלות ברשויות

### היבטי חוק ומדיניות: מציאות וחזון

ד"ר אבי רמות, מנהל המרכז הישראלי לנגישות,  
עמותת שק"ל – יו"ר הפאנל

עו"ד בלהה ברג, היועצת המשפטית  
של נציבות השוויון לאנשים עם מוגבלות, משרד המשפטים  
מר דוד פילזר, מנהל האגף להנחיות ולתקנות תכנון ובנייה,  
מינהל התכנון, משרד הפנים  
מר עמיחי בן דרור, מנהל היחידה המוניציפלית, מרכז השלטון המקומי  
אדריכל פול ויטל, מהנדס העיר נתניה, יושב ראש איגוד מהנדסי ערים  
אדריכל קרלוס דרינברג, האדריכל הראשי, משרד הבינוי והשיכון  
אינג'ינר יצחק לביא, הממונה על הפרויקטים בתחבורה הציבורית,  
משרד התחבורה  
מר אהוד כתריאל, מנהל האגף לבינוי ותקצוב, משרד החינוך  
גב' דורלי לבנסארט, הקרן לפיתוח שירותים לנכים, המוסד לביטוח לאומי

### היבטים מעשיים של הלקויות השונות והשלכותיהם על הסביבה העירונית

אדריכל שמואל חיימוביץ, ממונה נגישות ארצי,  
נציבות שוויון לאנשים עם מוגבלות, משרד המשפטים – יו"ר הפאנל

מר צבי גור, מוגבלות בניידות, 'נגיש לכל',  
העמותה לקידום הנגישות  
מר אחיה קאמרה, לקות שמיעה, מנכ"ל 'בקול',  
ארגון כבדי שמיעה ומתחרשים  
מר שחר יהלום, נציג נפגעי הנפש,  
רכז הדרכה בנציבות השוויון לאנשים עם מוגבלות  
מר שחר בר יהודה, מוגבלות שכלית, רכז תעסוקה 'אלווין ישראל'  
מר ראובן ברוך, מוגבלות ראייה, המרכז לעיוור

## **אסטרטגיה עירונית לקידום הנגישות - צוותי עיריות ירושלים ותל אביב-יפו**

עו"ד מרדכי וירשובסקי, חבר הנהלת העיר ויושב ראש הרשות העירונית  
לענייני אנשים עם מוגבלות – יו"ר הפאנל

צוות ירושלים, יחידת הנגישות העירונית:

מר יעקב צבאג, ממונה הנגישות העירוני  
אדריכל דני פריגת, יועץ הנגישות העירוני  
גב' הניה שוורץ, עמותת 'נכים עכשיו'

צוות עיריית תל אביב-יפו, פורום הנגישות העירוני:

גב' לורה עקיבא, מינהל השירותים החברתיים, תחום נכויות  
מר עודד גינסר, היחידה לתכנון אסטרטגי, מינהל ההנדסה  
אדריכל יהושע ציפרוט, יועץ נגישות

## **נגישות לקבלת החלטות: דגמים של שיתוף פעולה בקידום הנגישות ברמה העירונית**

גב' רות רזניק, יושבת ראש ועדת הרווחה וועדת הבריאות בעיריית הרצליה – יו"ר הפאנל

צוות עיריית הרצליה

גב' אורית מרמרי-חזן, רכזת 'קהילה נגישה',  
המחלקה לשירותים חברתיים  
אדריכלית ענת וינשטיין, יועצת הנגישות העירונית  
אינג'ינר אייל בן-צבי, מחלקת כבישים, אגף ההנדסה  
גב' לינט רופא, 'קהילה נגישה'

צוות עיריית אום-אל-פחם

מר מאגד אגבאריה, רכז 'קהילה נגישה'  
מר נאסר אגבאריה, יושב ראש סניף איל"ן באום-אל-פחם,  
נציג 'קהילה נגישה'  
אינג'ינר סולימאן מחאמיד, מהנדס העיר

צוות עיריית ראשון לציון

גב' דינה לוי, סגנית ראש העיר  
אדריכל ישראל בן ישראל, אדריכל העיר  
מר שמעון קינן, 'קהילה נגישה'

# 'עיר נגישה ואנשים עם מוגבלות בה'

## דברי פתיחה לכינוס

ד"ר דינה פלדמן, נציבת שוויון לאנשים עם מוגבלות,  
משרד המשפטים

החולה והמוגבל האמתי במציאות זאת אינו אדם זה או אחר אלא החברה הישראלית. אותה ישות מורכבת ואמיצה אשר עדיין לא עיכלה הלכה למעשה את העובדה הפשוטה כי אנשים עם מוגבלות פיזית, חושית, נפשית, שכלית או קוגניטיבית הם קודם לכול בני אדם הרוצים לאהוב, להצליח ולתרום לא פחות מכל האחרים.

במבט ראשון הדבר אינו נתפס. כיצד ייתכן שחברה המשקיעה מיליארדים כה רבים מדי שנה בטיפול, בשיקום ובסיוע אישי, לעתים הרבה מעבר למה שנהוג אפילו בארצות המתקדמות ביותר בעולם המערבי, משקיעה כה מעט בטיפול הסביבה הטבעית של האדם באופן שיוכל לנוע בה באופן חופשי, על פי רצונו וצרכיו? כיצד ייתכן שחברה כזאת משקיעה כה מעט בסביבה שמחוץ לחדר המיון, ללשכת הרווחה או למרפאה הטיפולית? הרי כל מטרתו של המערך הטיפולי והשיקומי היא לאפשר לאנשים עם מוגבלות להשתלב ולהתאקלם בחיי היום יום - בתעסוקה, בחינוך, בתרבות, בספורט, באהבה ובמה לא. כיצד פרדוקס מעין זה אפשרי?

דומה כי התשובה לכך טמונה בראש ובראשונה בהתפתחות ההיסטורית שחלה במדינות רבות בעולם ובכללן מדינת ישראל. בחלוף השנים נוצרו הסכמות, עובדות ומבנים ארגוניים המנכסים לעצמם את הטיפול באנשים עם מוגבלות ואת הסיוע ומסרבים לוותר עליהם לטובת השתלבותם של האנשים עם מוגבלות

משך דורות רבים השתרש במדינת ישראל, כמו במדינות אחרות בעולם, הנוהג המקצועי להתמודד עם בעיות בריאות ונכות באמצעות אבחון ותיגוף הפרט כבעל סימפטומים ולכן כחולה או כמוגבל הזקוק לסיוע, לטיפול או לשיקום מסוג זה או אחר. נוהג זה השתרש עד כדי כך שהתרבות המערבית ומוביליה בתחומי הטיפול השונים התאהבו בגישה זו. חלקם הגדול אף התפתה לראות בה במרוצת השנים חזות הכול. כך אירע שלעתים קרובות מדי נשכחו האדם והאזרח שמאחורי הסימפטומים והמחלה, נשכח המחיר הכבד שמשלמים האנשים בעקבות התיגוף, ונשכחה חובתה של החברה לאבחן, קודם לכול, את עצמה, את מחלותיה, את מוגבלותיה ואת האופן הכושל שבו היא מטפלת באנשים עם מוגבלות. הכישלון מתבטא בעיקר בהשקעה בדגמים אנרכוניסטיים של רחמים וחסד במקום קידום דגם התייחסות לאדם המוגבל על בסיס זכויות האדם לצדק ולשוויון חברתי. דגם מסוג זה מבוסס בראש ובראשונה על תיקון הסביבה והנגשתה לאנשים עם מוגבלות ולא על 'תיקון פגמי הפרט'.

רבותיי, באי הכינוס 'עיר נגישה'. הניסיון האישי של כל אחד ואחת מכם, הממצאים החמורים של דוח מבקר המדינה, הסקרים שבוצעו במשרדי הממשלה ובכמה עיריות והסקר שערכנו בכ-370 בתי ספר, מרפאות, קניונים וסניפי בנקים בישראל - כל אלה מראים כי רובם המכריע של המרחבים והמבנים הציבוריים אינם נגישים כלל לאנשים עם מוגבלות. הממצאים קובעים חד-משמעית:

מוגבלות. יושב ראש הוועדה יהיה סגן ראש הממשלה ושר המשפטים, והחברים בה יהיו ממלא מקום ראש הממשלה ושר התעשייה המסחר והתעסוקה, שר הבריאות, שרת החינוך התרבות והספורט, שר הפנים, השרה לקליטת העלייה, שר הרווחה, שר התחבורה והשר במשרד האוצר. לשיבות יצורפו נציב שירות המדינה והיועץ המשפטי לממשלה. בכל אחד ממשרדי הממשלה ויחידות הסמך ימונה ממונה שוויון מקרב העובדים הבכירים, ותופעל העדפה מתקנת בשירות המדינה לאנשים עם מוגבלות חמורה אגב התחייבות המדינה לבצע את כל ההתאמות הנדרשות.

אין מדובר כאן רק במחווה של רצון טוב לקבלת אחריות. מדובר בחובה חברתית המעוגנת בחוקים כגון חוק התכנון והבנייה וחוק הרשויות המקומיות. הכוונה גם לחוקים חדשים ולתיקוני חקיקה שנחקקו בשנים האחרונות, למשל חוק שוויון הזדמנויות, חוק ביטוח בריאות ממלכתי, חוק הבחירות, חוק הקלות לחירש, איסור הפלייה במוצרים, בשירותים ובכניסה למקומות בידור ולמקומות ציבוריים, חוק איסור הפליית עיוורים המלווים בכלבי נחייה, חוק השילוב בחינוך הרגיל וכמובן - כמצע מהותי - חוק שוויון זכויות לאנשים עם מוגבלות, אשר נציבות השוויון מופקדת על יישום עקרונותיו.

מה הוא אם כן המהפך הנדרש? התשובה לכך פשוטה ביותר. כמה מעברים נדרשים: מאבחון היחיד לאבחון כוללני ומעשי של רמת נגישות הסביבה הנוגעת לכל סוגי הנכויות ולדיאלקטיקה ביניהם, מחשיבה במושגים של פתולוגיה לחשיבה במושגים של איכות חיים ותכנון סביבתי, מתפיסת עולם הבנויה על הקלות והנחות למציאות של פיתוח והספקת התאמות טכנולוגיות ואנושיות ומחויבות למציאות ולמימוש פוטנציאלים, מתפיסת עולם ריכוזית לתפיסת עולם מבזרת אך מתואמת, מחוסר מחויבות למחויבות לתחום הנגישות הכוללת במסגרות הטבעיות בחייו של האזרח, מסגרון עבודה פטרוני לשותפות מלאה עם

במערכות החיים הרגילות, עם כל המשתמע מכך. כוונתי לגורמי הבריאות, החינוך המיוחד והרווחה הייעודיים, אשר מתוך מחויבות רבה מקדמים ומעניקים יותר ויותר שירותים, אך עם זאת מסירים את האחריות מגורמים אחרים בממשל המרכזי והמוניציפלי. מחובתם של אלה לדאוג לצורכיהם של כלל האזרחים, בכללם האנשים עם מוגבלות בכל מישורי החיים: תעסוקה, תקשורת, חינוך, תיירות, ביטחון ועוד. על כולנו, ללא יוצא מן הכלל, מוטלת האחריות לעצב מציאות נגישה לאנשים עם מוגבלות בחברה הנורמטיבית ולהתייחס אליהם כאל כל אזרח רגיל במדינה תוך כיבוד הייחוד והשונה הלכה למעשה. אולם היום עדיין מודרים אנשים עם מוגבלות מחוקים ומשירותים רבים הניתנים לכלל הציבור. כך 'מרימים גבה' שרים 'לא חברתיים', ראשי ערים, מנכ"לים, ראשי אגפים, מהנדסי ערים, אדריכלים, קבלנים, מנהלים של מוקדי מידע, מעסיקים, יזמים וכדומה כאשר מנסים לדון אתם בחובתם לקדם את השתלבותם של אנשים עם מוגבלות במערכות השירותים והחיים הרגילים. בדרך כלל הם מגיבים בנימוס ומציעים לפנות אל הגורמים 'האחראים לנכים', דהיינו מערכות הבריאות, החינוך המיוחד והרווחה.

עובדי המערכות האלה מקבלים תמיד את האנשים עם מוגבלות בזרועות פתוחות אף בתקופות שבהן יש בעיות תקציביות חמורות. הם זוכים בהוקרה מובנת מאליה, משום שהם תמיד הראשונים המתגייסים לגונן על לקוחותיהם ובכך גם על המערכת הציבורית החברתית ה'רגילה'. התוצאה היא שנוצר קושי לשכנע את שני הצדדים שהכרח שיתרחש במציאות חיינו מהפך חשיבתי שיכלול החזרת האחריות להשתלבותם של אנשים עם מוגבלות לכלל החברה באופן אשר ייתן הזדמנות אמיתית לחיים משותפים של כולם בעבודה ובחברה.

בחודש נובמבר 2003 הכירה ממשלת ישראל בתפיסה זו כאשר החליטה על הקמת ועדת שרים לקידום זכויותיהם של האנשים עם

האנשים עם מוגבלות. ניסיון חייהם וחכמתם של האנשים לא יסולאו בפז. באמצעות כל אלה אפשר יהיה להסיר את המחסומים במציאות חיינו ולאפשר לאנשים עם מוגבלות, כמו לשאר האזרחים, תנועה חופשית ועצמאית, התמצאות מרבית במרחבי החיים, תפקוד מגשים פוטנציאל ותקשורת פתוחה. החשוב ביותר הוא לבסס תשתית אנושית ומקצועית על כל סוגיה, המסורתית והחדשים, למען מרחב חיים דינמי, אופטימי ונגיש לכול.

נציבות השוויון לאנשים עם מוגבלות, הפועלת במשרד המשפטים, קיבלה על עצמה לרכז, לקדם ולתאם בשנה הקרובה את קידום הנגישות בישראל. לצורך כך הקמנו פורום ארצי לנגישות שיסייע לנסח תכנית אב לאומית, כולל הדרכים יישומה. אנו מרכזים גם את ממצאי סקר הנגישות ואת תכניות האב המנוסחות במשרדי הממשלה ובקרוב גם ברשויות המקומיות. בשיתוף עם גורמים רלוונטיים אנו גם מתכננים לשנה הקרובה תכניות הדרכה, ימי עיון והפקת חוברות ייעודיות. אנו גם פעילים, כמו רבים מכם, בתחום החקיקה ומקווים להצליח להשלים, יחד אתכם, את חקיקת פרק הנגישות של חוק השוויון. אנו מקווים שחוק זה יכלול גם סמכויות, מנגנוני אכיפה ותקציבי פעולה ראויים. רשימת חוקים וחומרים מקצועיים הנוגעים לנגישות תהיה זמינה בקרוב באתר האינטרנט של הנציבות. מובן שנמשיך לייעץ בנושא לכל דורש.

נוסף על כל האמור לעיל אנו מפעילים שלוש קבוצות עבודה העוסקות בהגדרת נגישות נפשית, שכלית וקוגניטיבית לעולם העבודה. מדובר בתחום ידע חדש, ושומה עלינו לפתחו בעתיד הקרוב. אנו מתכוונים גם לנסות להגביר את ההתמקצעות בתחום הנגישות הן ברמת נאמני הנגישות, הפועלים בהתנדבות בקהילות

הנגישות, הן ברמת מינהל הנגישות באמצעות תפקידים של ייעוץ נגישות, ריכוז ופיקוח נגישות. אנו מעוניינים גם לעבות את ההעשרה הניתנת לכל בוגרי קורסי התכנון בנושאים שונים אגב הכשרת הקרקע להגדרת התחום ולקבלת תואר רשמי של יועצי נגישות. אנו מקווים כי אלה ידרשו לפעולה על פי חוק. לצורך זה אנו פועלים עם גורמים באקדמיה ובממשלה. מטרתנו גם להקים קתדרה ראשונה ללימודי נגישות בישראל. מדובר כרגע במפעל שהוא חלום, אך אני משוכנעת שהוא יתגשם מהר ממה שאנו מסוגלים אפילו לחלום עליו. על עניין זה ועל כל הנושאים האחרים הקשורים לקידום תחום הנגישות בישראל עוד תשמעו רבות, ואני בטוחה שגם תזמנו להיות שותפים לו.

דומה כי בתחום הנגישות הגענו לנקודה שאין ממנה חזרה. אני בטוחה שתהיו לנו שותפים נאמנים בדיוק כפי שאנו מקווים להיות שותפים נאמנים לכם בעבודת הקודש היום יומית אשר כל אחד מכם עוסק בה. כולנו פועלים במציאות אנושית, בירוקרטית וכלכלית שהיא לעתים בלתי אפשרית, אך גם מרחב פעולה זה, ובזכותכם, מתחיל להיות ידידותי מעט יותר ומסביר פנים גם לאדם עם מוגבלות. ביקשנו להזמין את כולכם לכאן כדי ללמוד מכם על דגמים ועל דרכי פעולה, אך לא פחות מכך כדי לחזק את הסולידריות המתבקשת בין העוסקים במלאכה.

אני מתכבדת להכריז בזאת על שנת 2004 כשנת החברה הנגישה בישראל ומאחלת לכולנו כינוס פורה ושנה מוצלחת בקידום אמתי ומשמעותי של הנושא.

[www.mugbaluyot.justice.gov.il](http://www.mugbaluyot.justice.gov.il)

## מר עדי אלדר, יושב ראש מרכז השלטון המקומי

סביבה מותאמת לצורכיהם של הנכים, בעיקר למודעותם של מהנדסי הערים והמתכננים.

אני מתכבד להציב כאן אתגר לכולנו לפעול למען כתיבת אמנה לערים נגישות ולהחתיים עליה את כל ראשי הערים בארץ. כך יתחייב כל אחד מאתנו באופן אישי לקדם את הנושאים שיעלו היום לדיון. אני סבור שבכך נגביר את המודעות הציבורית לנושא. אני בטוח שכאשר תהיה מודעות וכאשר אנשים יבינו את חשיבות הנגשת הסביבה לאנשים עם מוגבלות, יסכימו כולם שיש לעשות כל שאפשר לטובת הנכים.

מיותר להזכיר שבמדינת ישראל חיים נכים רבים - גם נכים מלידה וגם אנשים שלא נולדו נכים - אלא נפגעו בתאונות דרכים, בפעולות טרור ובשירות הצבאי. אנו חייבים להיות מודעים לכל הנושא של אנשים עם מוגבלות, ואנו חייבים לברר בינינו לבין עצמנו איך אפשר לתת להם את המרב שהחברה יכולה לתת.

בעבר נעשו שגיאות גדולות, אבל זה ארבע שנים שיש עיסוק אינטנסיבי בהנגשת הסביבה הבנויה לאנשים עם מוגבלות. המטרה היא להעלות למודעות את ההכרח לתכנן מראש

## גב' יעל גרמן, ראש עיריית הרצליה ושדולת ראשי הערים לקידום השתלבותם של אנשים עם מוגבלות ברשויות

כבדי שמיעה וחירשים. אנו מקווים להתאים בעתיד את האולם גם לכל המוגבלויות האחרות.

חרתנו על דגלנו את הנגישות משום שאנו מאמינים שאף על פי שחלק מהאנשים נולדו עם לקויות, החברה מחויבת לתת הזדמנות שווה לכולם. הנגשת הסביבה לאנשים עם מוגבלות היא חלק מהדמוקרטיה; חלק מהניסיון להשוות בין בני אדם. באמצעות הנגישות אפשר להשיג את היעד הזה. כשאני בוחנת את הניסיון שלנו בהרצליה בכל הקשור לנגישות אני יכולה לומר שברגע שמעלים את הנושא למודעות, מופיעים מיד אנשים רבים שרוצים לעזור, לתרום ולקדם את הנושא. בהזדמנות זו אני רוצה לקרוא לראשי העיריות להקים פורום של ראשי ערים לנגישות. אני מאמינה שראש עיר מודע יכול לסחוף אחריו את מנגנון העירייה ואת הפעילים. ובנוסף הססמה המובילה אותנו אני רוצה להזכיר לכולנו

אני שמחה לארח את באי הכינוס 'עיר נגישה' כאן, באולם המונגש ביותר בארץ. נוסף על התאמת האולם לאירוח מכובד גם של אנשים המתניידים על כיסאות גלגלים הכנסנו לאולם מערכות מיוחדות המותאמות לצורכיהם של



באי כינוס 'עיר נגישה'  
יום הנכה הבינלאומי, הרצליה

## היבטי חוק ומדיניות: מציאות וחזון

### ד"ר אבי רמות, מנהל המרכז הישראלי לנגישות, עמותת שק"ל – יו"ר הפאנל

משלבת' או 'חברה משולבת'. באנגלית יש מונחים שונים לתיאור שילובים שונים, אבל הכוונה בכולם לחברה שבה אנשים עם מוגבלות ואנשים שאינם עם מוגבלות חיים יחדיו בשוויון.

השאלה המרכזית הנשאלת היא על מי מוטלת האחריות ליצור את החברה המשולבת הנדונה. ברמת החקיקה וברמת הערכים הלאומיים האחריות מוטלת על הממשלה או על הכנסת. אבל ברמת חיי היום יום אין ספק שעל פי שיטת הממשל הישראלית מי שצריך לקבל על עצמו את האחריות היא הרשות המקומית, דהיינו העיר. זמן רב מקובל באירופה הרעיון שהעיר היא יחידת ההתייחסות העיקרית בתחום השילוב. בעקבות זאת נחתמה בשנת 1995 אמנת ברסלונה, הכוללת 17 סעיפים ובהם מפורטת מהות השילוב.

המונח 'שילוב' קיים בטרמינולוגיה המקצועית 47 שנים בלבד. הפעם הראשונה שהוא הוזכר בהקשר של אנשים עם מוגבלויות הייתה בשנת 1957. בשנת 1961 התפרסם בארצות הברית ספר שעסק בנושא, ובהשפעתו התמסדה המילה 'שילוב' בהקשר של אנשים עם מוגבלות. כעשר שנים לאחר מכן המציאו תומכי הדיבור התקין פוליטית את 'הזרם המרכזי'. בעקבות זאת אנו פוגשים במתנ"ס את 'הכיתה המקדמת' ואת 'המועדון לילדים עם פיגור שכלי'. אבל בשנת 1990, בד בבד עם חקיקת החוק האמריקני לשוויון זכויות לאנשים עם מוגבלות (ADA), הופיע מונח חדש - inclusion, ובעברית 'הכלה'.

אנו שואפים לכך שהחברה שאנו חיים בה תהיה חברה מכילה, קרי שתכיל את כולם. אנשים רבים, ובהם הנציבה דינה פלדמן, מבקרים את המושג לעיל בטענה שיש בו מידה של פטרונות. הם מעדיפים את המונח 'חברה

### עו"ד בלה ברק, היועצת המשפטית של נציבות השוויון לאנשים עם מוגבלות, משרד המשפטים

המוצא ערכית, אבל החובה מתורגמת להוראות מעשיות, למשל להכשיר תוואי תנועה מתאים לאדם עם מוגבלות פיזית, להתקין מכשירים מיוחדים לאנשים המוגבלים בשמיעה, להסיר מכשולים מלפני עיוורים ולנקוט אמצעים לטובת אנשים עם מוגבלות נפשית או שכלית. בפסק הדין בעניין בג"ץ בוצר (1996)<sup>1</sup> ביסס בית

אפתח את דבריי בביסוס חוק השוויון ואזכיר את ההסדרים הקיימים בתחום התכנון והבנייה ואת המשמעות של פרק התעסוקה בחוק השוויון לעניין הנגישות.

הזכות לשוויון הוכרה במשפט הישראלי במסגרת 'כבוד האדם'. מושג השוויון מכיר בשוני שבין בני אדם אך מבקש ליצור בה בעת הזדמנות שווה לכולם. רעיון השוויון לאנשים עם מוגבלות אינו ערטילאי. חובת הרשויות לבסס זכות זו, שהיא גם ערכית וגם כלכלית. נקודת

<sup>1</sup> בג"ץ 7081/93, שחר בוצר נ' מועצה מקומית 'מכבים-רעות'. עיקר עניינו: זכותו של ילד נכה לעשות שימוש בכל המתקנים של בית הספר שהוא לומד בו ככל ילד אחר. ההשלכה המעשית של פסק הדין הייתה שינוי פיזי במבנה בית הספר כדי שהילד הנכה אכן יוכל לעשות שימוש מלא בבניין.

תפקידו של כל אחד מכם. גם היום, על פי חוקי התכנון והבנייה, חובה על הרשות המקומית לבצע פעולות אקטיביות לקידום הנגישות. הרשות יכולה לעשות זאת באכיפה הן בהיתרי הבנייה וברישי העסקים שהיא מעניקה הן בפעולות שמחובתה לבצע, למשל הנמכת מדרכות. רק רשויות ספורות מקיימות אכיפה ברמה נאותה. מרביתן אינן מפעילות את סמכותן במידה מספקת.

בפרק הנגישות בחוק השוויון מוצע סעיף שעשוי ליצור מהפכה. סעיף זה קובע כי על הרשות המקומית להורות לבעלי בניינים קיימים החייבים בנגישות להתקין סידורים מיוחדים לנכים בתוך פרק זמן שלא יעלה על שלוש שנים מיום מתן ההוראה (על בניינים חדשים מופעל ממילא פיקוח במסגרת תהליך הרישוי). אכיפה של סעיף זה בחוק יכולה לקדם אף יותר. בהתאם לפרק הנגישות המוצע תהא רשאית כל רשות מקומית למנות לעצמה מומחה לנגישות כדי שיבחן את התכניות הקיימות ואת התכניות החדשות ויציע הצעות לביצוע.

למועצות ולעיריות חלק נכבד בתחום נוסף - התעסוקה. חל איסור להפלות אדם עם מוגבלות בקבלה לעבודה, וחל איסור לפטר אדם בשל מוגבלותו. החוק קובע שיש להתאים את מקום העבודה לעובד כנדרש כדי שהלה יוכל להשתלב בעבודה. עיריות ומועצות מקומיות חייבות לבצע התאמות שתאפשרנה לאנשים עם מוגבלות להשתלב בעבודה, למשל בניית רמפה, התקנת מערכת שמע לבעל לקות שמיעה והתקנת מחשב עם פלט קולי לאדם עיוור. חלק מההסדרים והכלים החוקיים לנגישות פיזית כבר קיימים. יש צורך לקדם אותם לתחום המעשה. אני משוכנעת שמשימה כזאת היום היא בת ביצוע.

המשפט את תפיסתו באשר לחוקים ולתקנות התכנון והבנייה. במרכזה של תפיסה זו הועמד כבוד האדם הנכה. המטרה הייתה ועודנה לשלב את הנכה בחברה בכל תחומי החיים. בית המשפט קבע כי רק שילוב מלא מאפשר שוויון ואי-תלות. בעבר ציפו מהרשויות לתת סיוע כסעדי או כמעשה של חסד. חוק שוויון זכויות צעד צעד אחד קדימה. הוא שינה את השיח בעניינם של אנשים עם מוגבלות מעולם של הטבות ושל מעשי חסד לעולם של זכויות כחלק ממכלול זכויות האדם.



צומת עשויה כהלכה, הרצליה

תהליך החקיקה של פרק הנגישות בחוק השוויון טרם הסתיים. פרק זה יציע הסדר כולל ויגדיר את הזכות לנגישות ואת המקרים שהנגישות תהיה בהם בגדר חובה. אולם מוקד הבעיה איננו בחקיקה החסרה. על המוקד להיות במערכת האכיפה של החוק. דווקא בכינוס זה, ששותפים לו אדריכלים, מהנדסים ופעילים רבים ברשויות המקומיות, אני מבקשת להדגיש את

## מר דוד פילזר, מנהל האגף להנחיות ולתקנות תכנון ובנייה, מינהל התכנון, משרד הפנים

לדוגמה, חוק הרשויות המקומיות, סידורים לנכים, התשמ"ח-1988 מתייחס לחובה להנמיך מדרכות. אני מכנה חקיקה כזאת 'חקיקה נסתרת' או 'חקיקה יתומה', מפני שהחוק עומד בפני עצמו ואינו קשור למערכת אכיפה כלשהי. החוק קובע שיש לסיים את עבודת ההנמכה של המדרכות בתום חמש שנים מיום כניסתו לתוקף, כלומר עד לשנת 1993, אולם לא כך הם פני הדברים. עד עצם היום הזה לא נשלמו הנמכת המדרכות והתאמתן לדרישות החוק. אני מקווה שבקרוב יצא חוזר בעניין זה. חוק שוויון זכויות לאנשים עם מוגבלות, התשנ"ח-1998 קובע עקרונות יסודיים לכל החוקים האחרים ולטיפול במערכת החוקים, התקנות והתקנים.

החזון:

כאמור יש צורך לעדכן את התקנות ולשנות מהיסוד את ההתייחסות לכל העניין. יש לדבר לא על התאמת סידורים מיוחדים לנכים אלא על נגישות הסביבה הבנויה. מינהל התכנון פועל למען הנגשת הסביבה הבנויה לאנשים עם מוגבלות בשלושה ערוצים עיקריים:

הערוץ הראשון - המגמה היא להוציא מהתקנות את הדרישות הטכניות ולהשאיר בהן רק את ההוראות הנוגעות ל'איפה'. במילים אחרות, יש לקבוע על אילו בניינים ועל אילו פעולות בנייה תחולנה ההוראות בדבר נגישות הסביבה הבנויה.

הדרישות הטכניות תועברנה לתקן מקצועי מחייב. התקן יתבסס על הניסיון שנצבר במדינות אחרות, והתקנות תכלולנה הפניה אליו. צוות מומחים רב תחומי עוסק כבר היום בנושאים אלה במכון התקנים, ומינהל התכנון משתתף במימון עבודתו.

כשאני ניגש לתקינה בנושא הנגישות לאנשים עם מוגבלות יש לי שני עוגנים. העוגן הראשון הוא הפסוק 'לא תקלל חרש ולפני עור לא תתן מכש' ל ויקראת מאלהיך אני ה' ' (ויקרא יט, יד). חז"ל פירשו את הפסוק בצורה רחבה: החירש והעיוור מייצגים את כל המוגבלים; אסור לנצל לרעה מוגבלות. הביטוי 'מכשול' מכוון לכל המכשולים. העוגן השני הוא חוק התכנון והבנייה, התשכ"ה-1965. חוק זה מתייחס במפורש לחובה להכניס סידורים מיוחדים לנכים בבניין ציבורי. פרק התקנות לעניין זה מפרט את הדרישות הטכניות של הסידורים, והוא נכנס לתוקפו בשנת 1972 (חוק התכנון והבנייה, התשכ"ה-1965, פרק ה-1, סידורים מיוחדים לנכים בבניין ציבורי). בחוק כלולות גם תקנות התכנון והבנייה (בקשה להיתר, תנאים ואגרות, התש"ל-1970, חלק ג: אמצעי יציאה מבניין [על כל תיקוניו]); חלק ח: התקנת סידורים מיוחדים לנכים בבניין ציבורי [על כל תיקוניו]].

מצב העניינים כיום:

במסגרת תקנות התכנון והבנייה (בתוקף משנת 1972) טופלו עד כה הנושאים האלה: גישה לבניין ציבורי מהחוץ, דלת כניסה, פני דרך הגישה, דלתות פנים, פרוזדורים ומעברים, מפלסי הרצפה וכבשים פנימיים, חדר מדרגות, התקנת מעלית ומבנה מעלית, בתי שימוש מיוחדים, טלפון ציבורי, מזרקה לשתיית מים, סימני אזהרות ואזעקות, מקומות חניה, מקומות ישיבה מיוחדים בבתי עינוג ומקומות מיוחדים במסעדות ובחדרי אוכל ציבוריים.

בשעתו נחשב החוק טוב ומתקדם, אך במרוצת הזמן התברר שיש צורך בשינויים ובעדכונים. תהליך זה מצוי עתה בעיצומו. בעניין זה יש לציין כי ההגדרה לבניין ציבורי בחוק היא טכנית וכי יש לעדכן אותה. לדאבונו לא מולאו עד היום הוראות החוק בצורה טובה ומספקת.

באופן עצמאי, בטיחותי ובלא הפרדה מכלל הציבור.

הערוץ השני - אנו משלבים דרישות והפניות בתחום הנגישות בכל חלקי תקנות הבנייה.

למשל, במסגרת מיזם גדול לשילוב כל דרישות הבטיחות בתקנות התכנון והבנייה ולפי הדגם לעיל של הדרישות לנגישות הסביבה הבנויה אנו פועלים להטמיע במלואן את דרישות הנגישות בדרישות הבטיחות. לשם הדגמה ארחיב קצת בכל הקשור ל'אזור מחסה נגיש'. בבניינים רבי קומות ובבניינים גבוהים המילוט הוא בעיה מרכזית, ואנו מנסים למצוא לה פתרון. השאיפה היא לבנות בניינים כך שאנשים עם מוגבלות יוכלו לא רק להיכנס אליהם אלא גם לצאת מהם בבטחה. הכוונה להורות על בניית חדרי מדרגות מוגנים שיכילו אזור מחסה נגיש להמתנת אנשים עם מוגבלות בשעת שרפה או במקרה חירום אחר עד שיהיה אפשר לחלצם בבטחה.

הערוץ השלישי - אנו מעורבים בכתיבת פרק הנגישות בחוק שוויון לאנשים עם מוגבלות. החוק אמור להתייחס לחקיקה הקיימת ולחקיקה החדשה ולחזק את הדרישות להנגשת הסביבה הבנויה לאנשים עם מוגבלות.

'תקן ישראל 1918 - נגישות הסביבה הבנויה' מכיל חמישה חלקים, שלושה מהם כבר בתוקף:

חלק 1: עקרונות ודרישות כלליות

חלק 2: הסביבה מחוץ לבניין

חלק 3: דרישות בתוך הבניין (בהכנה)

חלק 4: תקשורת

חלק 5: יחידות דיור ויחידות אחסון (טרם הוחל בהכנתו)

בהתאם להחלטתה של ועדת המשנה לתקנות ונהלים של המועצה הארצית לתכנון ולבנייה תבוטל ההבחנה בתקנות הנוהגת היום בין בניין ציבורי א, החייב בנגישות מן המסד עד הטפחות, לבין בניין ציבורי ב, החייב בנגישות רק בקומה העיקרית. התאמה לאנשים עם מוגבלות תחייב את כל הבניין, כולל שטחים שאינם מיועדים להיות פתוחים לקהל הרחב א. ולמעט שטחים תפעוליים וחריגים שייבחנו ויפורטו בנפרד. הגישה הכללית היא תפקודית. המטרה היא להתאים את הבניין ואת רכיביו לאנשים עם מוגבלות. הבניין ורכיביו צריכים להיות בנויים כך שאפשר יהיה להשתמש בהם

## מר עמיחי בן דרור, מנהל היחידה המוניציפלית, מרכז השלטון המקומי

בקרב הרשויות המקומיות ולנכונותן לקדם בתחומן את הנגישות.

מרכז השלטון המקומי מוגבל. הוא אינו יכול לתת הוראות, אבל הוא יכול להדריך. אנו מעדכנים את ראשי הרשויות המקומיות, עוסקים בהעלאת המודעות לזכותם של אנשים עם מוגבלות לשילוב מלא בחיים העירוניים ומקיימים מערכת הדרכה והסברה. פתחנו קורס הכשרה לארכיטקטים ולמהנדסים כדי שידעו איך להתאים את הסביבה הפיזית לצרכים כך שכל אדם עם מוגבלות כלשהי יוכל להשתתף באופן הוגן בחיים העירוניים. זו משימה לא קלה, כי תנופת הפיתוח התחוללה בשנות השישים

כשנבחרתי לתפקיד ראש מועצת טבעון שמתי לי למטרה לענות על צורכיהם של כלל התושבים, ודאי של האנשים עם מוגבלות. אחד הדברים הראשונים שעשיתי היה לקלוט ולשלב בעבודה במועצה המקומית את תושבי 'כפר תקוה' שהיו מסוגלים לכך. אני שמח לומר כי כבר למעלה משלושים שנים הם משולבים במקומות העבודה שלהם.

בתפקידי במרכז השלטון המקומי אני פועל לקידום הנגישות. מעורבותי האישית בשנים האחרונות בשלבי החקיקה והתכנון על ידי השתלבותי בוועדות ההיגוי זירזה את מודעות השלטון המקומי לעניין. כך גרמנו לפתיחות

מדרכות וסילוק עמודים, שלטים ומכשולים אחרים.

בצד התאמת הסביבה הבנויה יש צורך להנגיש גם את השירות לאזרח. קשה מאוד לזהות את הצרכים האמתיים של כל אדם. מטרת החקיקה לתת פתרון לכל המקרים כדי שנדע לתכנן, לבנות, לפקח על הביצוע ולעמוד בדרישות ברמה הגבוהה ביותר. הצורך דחוף, ואם נהיה מודעים לו נוכל לרכז באופן יחסי לגודל היישוב מומחים שיעמדו לעזרת הרשות המקומית. הרשויות המקומיות כפופות להגבלות רבות, אך הן מסוגלות לעמוד במשימה אם משרדי הממשלה ימלאו את חובתם וייתנו את חלקם.

והשבעים של המאה העשרים, כאשר גם הוראות התכנון והבנייה לא היו ברורות די הצורך, והאנשים שישבו בוועדות לא היו מודעים לעניינים שחשוב להקפיד עליהם כשמאשרים תכנית בנייה. היום כבר מודעים לכך שלא מספיק שהבניין עומד בהתאם להנחיות של הרשות המקומית, אלא יש לשים לב לעניינים רבים: גישה לכל מקום, פתחים נכונים וכדומה.

אנו פועלים עם משרד התחבורה ו'אגד' להסדרת נגישות בתחנות ההסעה ההמונית ובתחנות האוטובוסים. הוכנה רשימה ניסיונית של 11 נקודות הסעה ציבורית, ובהן תבוצע התאמה מלאה. ההתאמה תכלול הנמכת

## אדריכל פול ויטל, מהנדס העיר נתניה, יושב ראש איגוד מהנדסי ערים

בנתניה למשל חוף הים הסלעי יוצר בעיית נגישות. אנו בונים בימים אלה שתי מעליות גדולות שירדו לחוף, וכך אנשים עם מוגבלויות פיזיות יוכלו להגיע לחוף. את התקציב למעליות קיבלנו ממשרד התיירות, ודרך הגישה מהמעלית לקו המים תיעשה בשיתוף עם הביטוח הלאומי.

דמוקרטיה נאורה דואגת לכל תושביה תוך מתן הזדמנות שווה לכולם, איש איש ומוגבלויותיו. אני מאמין שעל כל מקום להיות נגיש לכלל האוכלוסייה.

הבעיה שלפנינו אינה עריכת חוק נוסף או עדכון, אלא אכיפתו. הטיפול בעניין מעורר התלבטויות רבות. להלן המאפיינים העיקריים של עיר נגישה:

**תשתיות:** כבישים, מדרכות, חניה, שטחים פתוחים

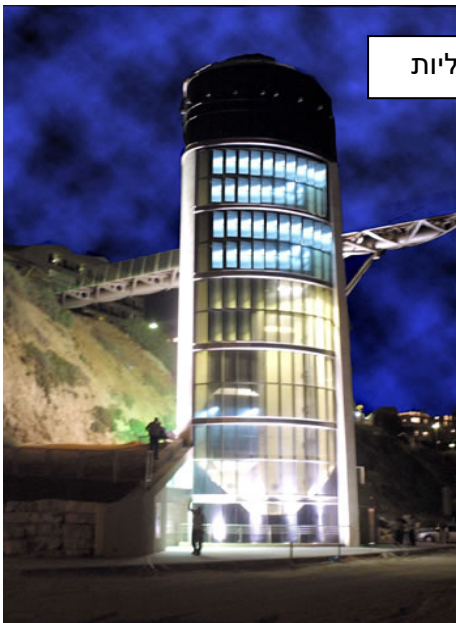
**מבני ציבור:** קהילה, דת, חינוך, תרבות וספורט

**פנאי:** מרכזי בילוי, מרכזי ספורט, מרכזים מסחריים

**שירותים אזרחיים:** בית חולים, בתי משפט, תחבורה ציבורית, דואר, משרדי ממשלה

**התקהלות ציבורית:** מתקנים מיוחדים, אולמי שמחות

**אטרקציות לאומיות ומקומיות:** טבע, מורשת, חופים



המעליות

לשיתוף פעולה בין השלטון המרכזי לשלטון המקומי.

חשוב לעסוק גם בשלבי העבודה במתקנים חדשים:  
הפעלת חוק התכנון והבנייה ותקנותיו;  
העסקת יועצים מומחים;  
שילוב בין הבטיחות לנגישות כמכשיר חוסך ביורוקרטיה;  
קביעת תקופת מעבר לקבלת משובים;  
שינוי בחקיקה ובתקנות כדי ליצור קשר בין הוועדה המקומית לבין מורשי ההיתר והמעבדות המוסמכות.

נושא מחולל שינוי הוא יצירת קשר בין הוועדה המקומית לבין מורשי ההיתר. ההתלבטות הראשונה היא אם צריכה להיות הרתעה או הסברה. אני בעד הסברה. לדעתי עדיין לא הגענו לשלב שצריך להרתיע. לא מיצינו את ההסברה, את תמיכת הקהילה והחברה, את התמריצים ואת תחרויות התכנון. בעבר הוכחתי שמכשיר ההתחרות מצוין. תחרות תכנון מכניסה נושא חדש למודעותם של רבים, ובמשאבים קטנים אפשר לגרום לאנשים להשקיע מחשבה ועבודה. עלינו לפעול לאיחוד ארגוני הנגישות לגוף אחד, לקדם חינוך לערכים ולהתחשבות, לשנות את תכניות המבנים והתשתיות ולמזג את מטלות הבטיחות עם הנגישות. מחובתנו לעשות הכול כדי שלא יקרה שוב שאדם אינו יכול להיכנס לקולנוע ולצפות בסרט כמו כל אדם אחר (וזו רק דוגמה אחת).

פרויקט אחר הוא הנגשת 'שלולית החורף' שמשתמשת בנתניה פארק לאומי. יש דוגמאות מוצלחות לפרויקטים עירוניים בתחום הנגישות גם ברעננה, בכפר סבא וביישובים אחרים. חשוב לעסוק בשינוי הישן והקיים. כאשר התשתיות קיימות, קשה להתאים אותן

לדרישות החדשות. שלבי העבודה כוללים:  
השגת תקציב לסקרים וביצועם;  
קביעת סדרי עדיפויות על פי רמת הצרכים וחיוניות המתקן;  
השגת מימון לשדרוג המערכות הציבוריות;  
יצירת נוסחה להמרצת השקעות במגזר הפרטי;  
השקעה בהעלאת המודעות החברתית והקהילתית;  
יצירת נוסחה לשיתוף פעולה בין השלטון המרכזי, השלטון המקומי וארגוני הנגישות.

בנתניה לדוגמה יש 17 שכונות ותיקות הדורשות התייחסות מיוחדת, ואנו משדרגים אותן בימים אלה ממש. היום קשה מאוד לקבל תקציבים לשלבי העבודה השונים. כדי להתחיל מוכרחים להסתמך על נתונים שמתקבלים מהסקרים, לקבוע סדרי עדיפויות ולתקן בראש ובראשונה את התשתיות שאינן מאפשרות נגישות. לא בכל מבנה צריך ואפשר להשקיע יותר מהכתוב בחוק, בעיקר במגזר הפרטי. אבל בהחלט חיונית ההשקעה בהעלאת המודעות החברתית והקהילתית. בשיתוף עם 'מרכז ציפורי' אנו פועלים לשילוב תכנים קהילתיים בתהליך הנגשת המרקם העירוני ויצירת נוסחה

## אדריכל קרלוס דרינברג, האדריכל הראשי, משרד הבינוי והשיכון

יותר מהמחויב על פי חוק. בנושא זה אנו עוברים מהפכה.

ההנחיות הקיימות מתמקדות בהוראות הפנימיות לשימושים העיקריים שאפשר לעשות בשטחים ציבוריים פתוחים ובמבני ציבור ומוסדות. בעבר לא זכתה הנגישות כמעט לשום

משרד השיכון מנסח ומעדכן את הנחיות התכנון כמעט בכל תחום, גם בשלבי התכנון וגם בשלבי הביצוע. ההנחיות הן השלב האחרון בתוך המדרג הכולל את החוק, התקנות, התקן המחייב והתקן הלא מחייב. ההנחיות מחייבות את כל פעילות המשרד, ודרישותיהן מחמירות

בדיקת הקצאות וניוד יחידות דיור נגישות במתחם  
(באחריות מהנדס הוועדה)

## תנאי רישום

### רמות

אדריכלים, מהנדסים אזרחים

**נמוכה**

**בוגר קורס**

ללא ניסיון.

**בינונית**

**בוגר קורס בעל ניסיון.**

ניסיון - ליווי תכניות עבודה מפורטות  
לפחות שנה.

**גבוהה**

**בעלי מקצוע ללא קורס יועצי נגישות**

יועצי נגישות פעילים.  
ניסיון - 5 פרויקטים, 5 שנים לפחות.

נוסף על התקן והחוק תתווספנה הדרישות  
שלהלך:

יחידות דיור נגישות: 5 אחוזים לפחות בפריסה  
מאונת בין סוגי הבינוי  
מקרא: יחידות דיור נגישות / מגרש  
'דרך נגישה ומעברים נגישים' לכניסות של  
יחידות דיור נגישות  
חניה נגישה במבנים שבהם 'יחידות דיור נגישות'  
מעלית נגישה לשישה נוסעים (לפי הצורך)  
ועל פי התקן: שטחים ציבוריים פתוחים, תחבורה  
ציבורית, חניה ודרך נגישה

באשר לתנאי המכרז למתחמי שיווק: מאחר  
שאי-אפשר להכניס בהם חובה תקנונית, נטמיע  
את הדרישה לנגישות בחוזה של הזוכים במכרזים  
על ידי הוספת סעיף בתנאי חוזה הבנייה של  
הקבלן הזוכה כדלקמן: 'התכנון והביצוע של  
המבנים והפיתוח יהיו על פי ת"י 1918 והנחיות  
הנגישות לאוכלוסייה עם מוגבלות המפורטות  
להלן. בהתחייבויות (המפורטות) הזוכה מתחייב  
לבנות על פי הנחיות הנגישות לאוכלוסייה עם  
מוגבלות כמפורט למעלה'.

התייחסות. בשנה וחצי האחרונה אנו עוברים  
מהפכה תפיסתית. ההנחיות החדשות נוגעות  
למטרות התכנית ולמיקום הפונקציות השונות  
בשטחים הציבוריים הפתוחים. במוסדות הציבור  
אנו מסתמכים על הכתוב בחוק ובתקנות  
וממתינים לתוצאות הבחינה הכללית מחדש של  
תקנות התכנון והבנייה. כשהתהליך יסתיים  
נוסיף הנחיות במקומות שיתברר שחסרות בהם  
הנחיות.

ומה מעשינו השנה?

אפתח בשכתוב ההנחיות לתכנון רחבות  
בערים. שכתוב זה נמצא עתה בשלבי הסיום  
שלו. ההנחיות שנכתבו לפני שנים רבות הן  
היסוד למרקם הדרכים העירוניות. התחום  
העיקרי שבא שם לידי ביטוי הוא המענה  
הגאומטרי לדרישות הרכב הממונע. הצרכנים  
האחרים של הדרך - רוכבי אופניים והולכי רגל,  
ובכללם המתניידים בכיסאות גלגלים או אנשים  
שיש להם מוגבלויות מסוג אחר - נדחקו לקרן  
זווית ולא קיבלו מענה ראוי. יצאנו למכרז שאמור  
לשכתב ולנסח מחדש את כל העניין הזה.  
המניע החשוב ביותר שלנו הוא לאזן בין דרישות  
צרכני הדרך, לרבות האנשים עם מוגבלות.

הנושא השני שבטיפול הוא הקמת מאגר של  
יועצי נגישות מקרב בוגרי הקורסים האחרונים.  
כוונתנו להפעיל יועצי נגישות ברוב המשימות  
התכנוניות של המשרד כדי שהעניין יקבל ביטוי  
כבר בשלבים המוקדמים שלו.

הנושא השלישי שהתחלנו לטפל בו רק  
לאחרונה הוא הנחיות הנגישות בתכניות המתאר  
ובשיווק מתחמי בנייה. אנו מעוניינים להוסיף את  
הנגישות לתכניות המתאר על ידי הקצאת  
יחידות דיור נגישות. פרק הנגישות בהוראות  
התכנית יכלול את ההנחיות הכלליות האלה:  
ביסס התכנון והביצוע על תקני הנגישות (ת"י  
1918 ; אף שהוא עדיין אינו מחייב) דרישה  
למקרא שיכלול את טבלת יחידות הדיור  
הנגישות (מכסת יחידות דיור / מגרש)  
תנאי למתן היתר (יישום התקן והוראות התכנית)

הקבלנים - אנחנו מצויים בשלבי משא ומתן עם המרכז האחראי להוצאת המכרזים. סוכם שההנחיות תוכנסנה לחוזים, ואני מקווה שהדברים ייושמו.

המכסה של 5 אחוזים יחידות דיור נגישות נמצאת עדיין בדיונים בתיאום עם ממונה הנגישות הארצי, אדריכל שמואל חיימוביץ'. אם יתברר בתום הניסוי שיש צורך להעלות את המכסה, נעלה אותה. אשר לתנאי המכרז בחוץ

## אינג'ינר יצחק לביא, הממונה על הפרויקטים בתחבורה הציבורית, משרד התחבורה



עליה לאוטובוס נגיש לנכים וכך כתוב בו:

דרישות לגבי אוטובוסים חדשים:

תקנה 2: תנאים להפעלת קו שירות. אוטובוסים עירוניים משנת ייצור 2002 בעלי 35 מקומות ישיבה ומעלה וכל אוטובוס עירוני משנת ייצור 2003 ואילך המופעלים בקו עירוני חייבים להיות נגישים.

תקנה 3: רישום ראשון של אוטובוס:

אוטובוס עירוני לא יירשם לראשונה אלא אם הוא נגיש. דרישות לגבי אוטובוסים קיימים (ללא צורך בביצוע שינויים במבנה):

הנושא שאעסוק בו הוא הנגשת התחבורה הציבורית בקווי השירות העירוניים. אמצעי התחבורה הם המאפשרים את הניידות לאדם המוגבל. אזכיר בקצרה את 'חוק שוויון זכויות לאנשים עם מוגבלות, התשנ"ח-1998, פרק ה, שירותי תחבורה ציבורית'. בסעיף קטן (א) מדובר על הקווים העירוניים, הרכבות, התובלה האווירית והאניות. אתייחס עכשיו לעניין האוטובוסים

סעיף ב הוא סעיף המפתח, וזו לשונו: 'מפעיל שירות תחבורה ציבורית ורשות מקומית יסדירו נגישות כאמור בסעיף קטן (א), כל אחד בתחום אחריותו'. סעיף ג של החוק מטיל על שר התחבורה ועל שר האוצר לתקן תקנות ליישום החוק באישור ועדת חוק חוקה ומשפט של הכנסת. בסעיף ד יש רכיב של הטלת קנס. המחוקק לא פטר אותנו מאכיפה. אשר לתחומי האחריות, מדובר על אחריות הרשות המקומית להנגיש את הדרך בסמוך לתחנות הרחוב ומתקני התחבורה, להתקין סככות המתנה ותחנות (למעט שילוט) ולאכוף את החוק נגד חנייה ועצירת רכב לא מורשה בתחנות. אחריות מפעילי השירות מתבטאת בהפעלת כלי תחבורה נגישים (אוטובוסים עירוניים, רכבת, כלי טיס ושיט) ובהנגשת מתקני התחבורה.

התקנות ערוכות ב-30 תקנות ומפורטות ב-7 פרקים. אל כל אלה נוספות 9 תוספות טכניות מפורטות, ובהן נקבעים המשקלים, השיפועים<sup>א</sup> וכדומה. הפרק הרלוונטי לנו כאן הוא הפרק השני - 'קווי שירות באוטובוסים'.

ולהנגשת התחנות באותם קווי שירות והמתקנים התחבורתיים (להלן - תכנית הנגשה).

התכנית שלפנינו היא לב לבה של הפעילות שעומדת היום לפתחן של הרשויות המקומיות. התכנית אמורה לגבש ניסוי ראשוני במספר מצומצם של יישובים כדי לגבש תהליכי עבודה מיטביים. הכוונה למערכת שפועלים בה למעלה מ-800 קווים, יותר מ-3,000 אוטובוסים ומעל 14,000 תחנות. חובת הרשות המקומית לדווח פעם אחת בשנה על הפעילות שלה, וחובתו של מפעיל שירות הקו לדווח פעם אחת בשלושה חודשים.

ישנם שלושה תחומים שיש לעסוק בהם בהנגשה של מתקנים תחבורתיים: הנגשת המבנים והגישה אליהם, מתקני עזר, שילוט ותקשורת וחניה. קביעת סדרי העדיפויות בביצוע הנגשת הקווים תיעשה לפי שלושה מאפיינים: הראשון, קו המגיע ליעדים מבוקשים לאנשים עם מוגבלות; השני, קו שכבר משובצים בו אוטובוסים נגישים; השלישי, תשתית קיימת.



תחנה 'כמעט' נגישה

מבחינת הרשות המקומית משמעו של דבר שיבוצה של הנגשת תחנות האוטובוסים וסביבתן בתכניות עבודה, הכנת תשתית פיזית נאותה ואכיפת חנייה חוקית, שהרי די שעומד טנדר הפורק סחורה בתחנת האוטובוס וכאילו לא עשינו דבר. נדרש איסוף נתונים, ריכוז הפעולות שיש לבצע, תמחור העבודה הנדרשת, תקצוב, שילוב עם פעילות הנגזרת מתוקף חוק הרשויות המקומיות (סידורים לנכים), התשמ"ח-1998 (הנמכת מדרכות) ויישום החוק. אנחנו, במשרד

תקנה 4: תנאים להפעלת אוטובוס עירוני - דרישות לאוטובוס קיים. כגון: שילוט מספר הקו בספרות גדולות יותר בחזית, הקצאה וסימון 3 מושבים לאנשים עם מוגבלות שלא בכיסא גלגלים בחלק הקדמי, מערכת כריזה פנימית. א. אוטובוס נגיש:

תקנה 5: דרישות עיקריות: סימון חיצוני בסמל הנגישות הבינלאומי, שילוט מספר הקו ויעדו בספרות ואותיות גדולות, התקנת רמפה (מתקן הרמה) בדלת האחורית, סימון והקצאת מקום אחד לאדם בכיסא גלגלים ברחבה מול דלת אחורית כולל התקנת אמצעי עיגון ולחצן עצירה מיוחד, בחלק הקדמי של האוטובוס סימון שלושה מושבים עבור אנשים עם מוגבלות ללא כיסא גלגלים והתקנת מערכת כריזה פנימית וחיצונית. המערכת מיועדת להכריז לאדם מה התחנה הבאה.

ב. תנאים להצבת תחנת אוטובוס:

תקנה 6: דרך נגישה לתחנה - דרישות עיקריות: התקנת אבן שפה מונמכת במעברי החצייה בצמתים הקרובים המובילים לתחנה, 'מסלול נגיש' אל התחנה חופשי לתנועה לאורך המדרכה בקטע שבין שני הצמתים הקרובים, 'פס מוביל' לאורך שפת המדרכה הנ"ל, במרקם שונה מריצוף המדרכה, להקלת התנועה למוגבלי ראייה.

יש תקנה באשר לסככה נגישה. הדרישה היא לתנועה חופשית בחזית, פנימה והחוצה, ולשטח מדרכה שיאפשר פתיחת מתקן הרמה. יוצבו שלטים גדולים למוגבלי ראייה ושלטים הניתנים למישוש לעיוורים.

תקנה 7: תכנית להנגשת קווי השירות באוטובוסים עירוניים:

סעיף קטן (א): המפקח על התעבורה, בעלי רשיונות הקווים, בעלי מתקנים תחבורתיים והרשויות המקומיות הנוגעות בדבר, בהתייעצות עם הנציבות, יכינו תוך שנה מיום תחילתן של תקנות אלה תכנית לתקופה של 10 שנים להפעלת אוטובוסים נגישים בקווי השירות

בעניין זה. מכל דבריי נכון להסיק שהמפתח מצוי בידי הרשות המקומית.

התחבורה, התחלנו לכתוב הנחיות מפורטות מאוד, ובכוונתנו להפיצן ברשויות המקומיות. אני מזמין כל נציג של רשות מקומית לפנות אליי

## מר אהוד כתריאל, מנהל האגף לבינוי ותקצוב, משרד החינוך

להסתגל מבחינה לימודית או חברתית לנומרות המקובלות במסגרות החינוך הרגיל ולהימנע ככל האפשר מהפנייתם למסגרות החינוך המיוחד.

מערכת החינוך היא מערכת אדירה בהיקפה. יש בה 1,650,000 תלמידים, 3,750 בתי ספר, 10,000 כיתות של גני ילדים, 51,500 כיתות לימוד, 127,000 מורים.

אני מבקש לדבר על ילדים עם צרכים מיוחדים ושילובם בבתי ספר רגילים, על בתי ספר בכלל ועל מערכת החינוך בפרט.

בעבר למד חלק מהילדים בבתי ספר שהיו מוגדרים 'חינוך מיוחד'. היום הגישה שונה. במבוא לחוזר מנכ"ל סג/10 (ב) א' בסיוון התשס"ג, 1 ביוני 2003, נאמר: 'אחת מאבני הבוחן של מערכת החינוך בישראל היא יכולתה ונכונותה לתת מענה חינוכי-לימודי הולם לתלמידים בעלי צרכים מיוחדים המתקשים

טבלת התפלגות מוסדות החינוך לפי שנת יסוד, לא כולל גני ילדים

תקופה	הנחיות לתכנון	מספר המוסדות	באחוזים
לא ידוע		636	17
עד 1965	חוק התכנון והבנייה, התשכ"ה-1965 (פרק ה, 1): 'סידורים מיוחדים לנכים בבניינים ציבוריים'	841	22
עד 1972	תקנות התכנון והבנייה (בקשה להיתר תנאיו ואגרות), התש"ל-1970	281	7
עד 1988	חוק מיוחד א (התשמ"ח), פרוגרמות לתכנון גני ילדים ובתי ספר יסודיים	578	15
עד 1995	בג"צ 7081/93 שחר בוצר נ' מועצה מקומית 'מכבים רעות' ואח'	446	12
מ-1995		968	26

בשנת 1994 הוגש בג"צ נגד המועצה המקומית 'מכבים רעות', וכל המערכת קיבלה תפנית. מאז אנחנו מקפידים מראש שבכל בית ספר חדש ושכלל תוספת חדשה לבית ספר קיים תהיה הכנה לאפשרות הנגשה בכל הרמות.

משנת 1972 הוגדר שיש לאפשר בבית הספר גישה לתלמידים ומורים עם מוגבלות. במשרד החינוך לא הייתה התייחסות לנגישות, אבל - ואני פותח כאן סוגריים וחוזר לאותם מוסדות שהשתתפו בסקר והוגדרו לא נגישים - די באבן מדרכה בגובה של 20 סנטימטרים כדי לעשות את הכול בלתי נגיש.

לבית ספר יש חמש רמות של הנגשה:

1. מפרץ החניה והדרך מהחניה עד לבית הספר. כל זה אינו בתחום האחריות של משרד החינוך, אבל את הילד עובדה זו אינה מעניינת;
2. מהכניסה לחצר בית הספר עד למבואה;
3. בתוך המבנה (אם יש בו יותר מקומה אחת);
4. בתוך המתחם ובין המבנים;
5. חדר הכיתה.

אנו מחויבים לארבע הרמות הראשונות. אשר לרמה החמישית, ייתכן שלא נוכל לעמוד באמות המידה המלאות של הנגישות. ייתכן למשל שיהיו מקומות שבהם ילד לא יוכל לרדת למקלט, כי המקלט נבנה בשנות החמישים של המאה הקודמת. הדבר נכון גם לבעיות הראייה והשמיעה.

צורת העבודה שלנו עם הרשות המקומית מוסדרת בנוהל אחיד הנוגע לכל מגוון הלקויות - ניידות, לקויות שמיעה ולקויות ראייה. אני מצטט מתוך החוזר שלנו למהנדסי הרשויות המקומיות, וכך כתוב שם: 'הסדרת נגישות למוסדות חינוך: לידיעתכם, בתי ספר שבהם לומדים תלמידים עם מוגבלות ושלא הותקנו בהם סידורים מתאימים המאפשרים להם להגיע לכל מרחבי הלמידה המופיעים בפרוגרמה החינוכית והפיזית של משרד החינוך, זכאים לסיוע כספי לשם רכישת מעלון, זחלילון, בניית רמפה או כל פתרון הנדסי מתאים'. הוא הדין באשר ללקויות שמיעה ולקויות ראייה. הלקוח שלנו הוא מהנדס הרשות המקומית. במסמך מתוארים גם השלבים שאנו מבקשים לפעול על פיהם: 'תארו את הנגישות מחצר בית הספר למבואה, צרפו סרטוט, פרטו את סוגי הפתרונות המוצעים, צרפו כמה הצעות הכוללות מפרט טכני, ציינו על פי איזה תקן אתם עובדים'. אנו מפנים את המהנדסים לרשימת יועצי הנגישות כדי שיוכלו להיעזר בשירותיהם.

להערכתנו כ-30 אחוזים ממתחמי בתי הספר כבר נגישים לתלמידים, מורים והורים עם מוגבלות. יחד עם זאת די שהמדרכה אינה מאפשרת לילד להגיע ליעדו גם כשהחצר

והמבנה עצמו מותאמים לדרישות, ובית הספר נחשב לא נגיש. תחום האחריות של בית הספר הוא בתוך הגדר, ומישהו מוכרח לקבל על עצמו לפתור את בעיית הנגישות של דרכי הגישה אל בית הספר.

**שמואל חיימוביץ:** האם מתקנים מעלית בבתי ספר שנבנים היום?

**אהוד כתריאל:** בכל בית ספר חדש שנבנה יש הכנה למעלית.

**מהקהל:** למה הכנה למעלית ולא מעלית?

**שמחה שניאור:** אני סמנכ"ל הפיתוח [של המבנים] במשרד החינוך ואני אשיב בשם ממשלת ישראל. אכן, אחוז בתי הספר הנגישים אינו מלבב, אבל יש לנו גם בעיות של בטיחות של משמרת שנייה, של אסבסט.

**אהוד כתריאל:** יש הכנה למעלית בכל בית ספר חדש. כשעולה הצורך במעלית פונים אלינו, ובתוך חודשיים עד שלושה חודשים אנחנו מתחייבים לבדוק ולאשר את הבקשה להתקנת מעלית.

**מהקהל:** שום נכה לא יוכל ללמוד בשום בית ספר אם לא תהיה בו מעלית. זה מקרה הביצה והתרנגולת.

**שמואל חיימוביץ:** לכמה זמן הרשות המקומית זקוקה כדי להתקין מעלית?

**אהוד כתריאל:** יש מקרים שהדבר נמשך זמן רב מדי. יש עוד דברים שאינם תקינים בבתי הספר, ואני פונה אל כל אחד ואחת מכם לפנות אלינו בגין כל מקום שיש בו ילד, מורה או הורה שאינו יכול להגיע לבית הספר או להשתמש בו כשאר המשתמשים. אנחנו מחויבים מוסרית לפתור בעיות בכל מקום ובכל רשות מקומית שבאים עמנו בדברים, ואנחנו אכן עושים זאת.



צילמה : נועה, מושב ביצרון

## גב' דורלי לבנסארט, הקרן לפיתוח שירותים לנכים, המוסד לביטוח לאומי

חובת החברה כלפי האנשים עם מוגבלות החיים בקרבה, ובתוך אלה חובתה של החברה לספק סידורי נגישות לאנשים עם מוגבלות. היום העניין הזה עולה גם לדיון בשיח הציבורי. זכותם של אנשים עם מוגבלות להשתלב בכל מקום ברורה ומובנת. אנו מנסים ללמוד לממש את הזכות הזאת באמצעות עיצוב אוניברסלי. אתמול הוצג בכנסת נתון, ואף דובר עליו בעיתונים ובטלוויזיה, ולפיו 95 אחוזים ממוסדות הציבור בארץ אינם מונגשים, בכללם 100 אחוזים מבתי הספר.

העבודה עדיין רבה, ובכל זאת אני סבורה שהתחלנו בתהליך. אנחנו, היושבים כאן, חלק מהדבר הראשון והחשוב של העלאת הנושא על סדר היום הציבורי, ואסור שהוא ירד - כל זה בלי קשר לזמינותם של המשאבים. הציבור תובע שינוי; הציבור תובע יצירת סביבה נגישה. אנחנו רואים לנגד עינינו את החקיקה. היא היא תחילתה של הסדרה רשמית של העניין. אבל החוקים והנציבות אינם יכולים לפעול בחלל ריק. מתחיל להיווצר שיתוף פעולה בין הממסד לבין האנשים עם מוגבלות, האנשים שעובדים למען

בשנת 1978 החליט הביטוח הלאומי לצרף את נושא הנגישות לשלל הנושאים שהקרן מטפלת בהם. עד אז היה מקובל לחשוב שהתפקיד העיקרי של הקרן הוא רק לפתח שירותים במקומות שנותנים שירותים יחודיים לנכים, כמו בית ספר לחינוך מיוחד, מועדון לעיוורים וכל מסגרת אחרת המיועדת לנכים. היה מקובל לחשוב שהכסף שייך לנכים ושלכן הוא חייב להגיע אליהם ישירות. בהמשך התחלנו להבין שהנגשת שירותים ייעודיים בלבד מוטעית, משום שהתוצאה הייתה שלמקום לא נגיש נכים אינם יכולים להגיע.

התחלנו לפעול כדי לשכנע את ראשי המוסד לביטוח לאומי שלא נכון לנתב את כל התקציב רק למקומות מוגדרים, שיש לחשוב לאן האנשים רוצים להגיע ולהקצות חלק נכבד מהתקציב של הקרן לפיתוח שירותים לנכים לנגישות. וכך אכן התחלנו לעשות משנת 1998 ואנו ממשיכים בכך גם היום.

פעולות הקרן לפיתוח שירותים לנכים מושתתות על הרעיון של שוויון ההזדמנויות,

קידום הנגישות והאנשים שעובדים ברשויות המקומיות. כולם מבינים שהם חלק ממערכת גדולה. לזה מתווספים המודעות והמאמרים בעיתונות, כל בתי הספר שאינם נגישים, רצונם של ההורים שבית הספר יהיה נגיש. זה מתחיל להיות התהליך שבסופו, בעוד כמה שנים, נראה אחוזים אחרים, סבירים יותר.

וכמובן העניין הבעייתי ביותר הוא התקציב. הקרן קיבלה תקציב של 90 מיליון ₪, ואלה מתפזרים על כ-240 פרויקטים ברחבי הארץ. זו טיפה בים, אבל יצרנו, כמו תמיד, שותפויות עם אנשי הרשויות המקומיות. בשנת 2001 הצלחנו לממש 16 אחוזים מהתקציב הכולל של הקרן לנגישות. העניינים האחרים שהקרן לפיתוח שירותים לנכים מטפלת בהם הם ציוד שיקום, הגיל הרך בחינוך המיוחד, שיקום תעסוקתי לנכים, דיור מוגן בקהילה, מוסדות לחוסים ופעילות פנאי וספורט. השנה קוצצה הקרן שלנו ב-60 אחוזים, והקיצוץ הבא צפוי להיות של עוד 5 אחוזים, כלומר קיצוץ כולל של כ-60 מיליון ₪. כל הנושאים שאנחנו מטפלים בהם, כולל ילדים מפגרים או תינוקות שאובחנו כאוטיסטים, וכל השירותים שאנחנו עוזרים להם ייפגעו, בכללם הנגישות.

אנחנו עובדים יום ולילה כדי לגבש מדיניות פעולה. זה כמו משפט שלמה. מעט מאוד כסף עומד לרשותנו, ופרויקטים רבים כל כך עומדים על הפרק. כל אחד יכול להסביר מדוע הפרויקט שלו הוא החשוב ביותר, ולצערי לא נוכל להיענות לכל הבקשות וודאי לא לכל הבקשות שאנו רוצים להגיש. עד היום היינו שותפים לפרויקטים של הנגשת המרחב העירוני, פארקים ציבוריים, בתי ספר ומתנ"סים, ברכות שחייה, תאטראות ועוד. כמובן, גם הטמעת רעיון הנגישות בציבור בכלל ובקרב מי שאמון על התכנון ועיצוב המרחב הציבורי בפרט חשובה ביותר.

לבסוף אני רוצה להציג שתי דוגמאות להתחלה חשובה. הראשונה היא המרחב העירוני. יחד עם

השלטון המקומי ושק"ל ערכנו קורס להכשרת יועצי נגישות. עיריית תל אביב שלחה תשעה אנשים כדי שיביאו בתום הקורס את התורה בחזרה לעירייה. השבוע השתתפתי ביום עיון שארגן אביתר ברזילי, בוגר הקורס, לאגף הדרכים והמאור במחלקת התכנון בעיריית תל אביב. הוא דיבר אתם על המשמעות של סביבה עירונית נגישה. אני בטוחה שכפועל יוצא מיום העיון תהיינה בתל אביב מדרכות עם שיפועים מתונים קצת יותר. זו דוגמה לדרך שבה אפשר להשיג שיפור של ממש במרחב העירוני - במעט משאבים, בעלות של יום עיון וביצירת מודעות. בכמה ערים עזרנו בכסף והוספנו את הטקסטורה המיוחדת בצד הנמכות המדרכה [הטקסטורה המאפשרת לעיוורים להבחין בשפת המדרכה], וסייענו להקים רמזורים מיוחדים לאנשים שיש להם בעיות בראייה. אני משוכנעת שהטמעת רעיון הנגישות תביא לשינוי.

הדוגמה השנייה היא אולמות התאטרון. עזרנו להנגיש לכבדי שמיעה וחירשים כעשרה אולמות. לצערי, המוסדות הראשונים שביקשו את עזרתנו מצויים כולם במרכז הארץ. ברור לנו שיש בכך עיוות, ואני מקווה שנוכל לתקן אותו. חברי ארגון 'בקול'<sup>2</sup> הגיעו לכל אולם תאטרון והגישו לקהל את האוזניות המיוחדות, הסבירו לאנשים את התועלת שבאוזניות, אמרו להם שכך הם יוכלו ליהנות ושזו זכותם. מאז החל ארגון 'בקול' להיות נוכח באולמות התאטרון, אנו מקבלים פניות של מנהלי אולמות בבקשה לעזור גם להם, כי המנויים מתלוננים ושואלים למה אין גם שם מערכת שמע. תשובתנו נכון להיום היא שבשנת 2004 קיצצו את התקציב, ולכן איננו יכולים להיענות לבקשות. כמה מנהלים החליטו לרכוש את האוזניות בכוחות עצמם.

<sup>2</sup> 'בקול': ארגון כבדי שמיעה ומתחרשים.



יושבים מימין לשמאל: שמואל חיימוביץ', צבי גור, שחר בר-יהודה, שחר יהלום, אחיה קמארה, ראובן ברון

## היבטים מעשיים של הלקויות השונות והשלכותיהם על הסביבה העירונית

אדריכל שמואל חיימוביץ', ממונה נגישות ארצי, נציבות שוויון לאנשים עם מוגבלות, משרד המשפטים – יו"ר הפאנל

להתאים את הסביבה לאמות המידה של 'האדם הסביר'. אדם כזה נתפס כאדם בעל יכולות ממוצעות. גם ל'אדם הסביר' יש מגבלות, ולכן המתכננים הביאו בחשבון את תכונותיו, למשל מידות גוף, יכולת קליטה חושית, כושר חשיבה, מיומנות מוטורית וכיוצא באלה. התקבל גרף - עקומת פעמון המחלקת את האנשים לפי יכולות הנעות סביב ציר הממוצע. מי שתכונותיו תאמו את תכונות 'האדם הסביר' קיבל מענה מלא

במושג זה נרצה להציג את ההשלכות של המוגבלויות השונות על הסביבה העירונית.

בעבר התייחסו למוגבלות רק מהבחינה הרפואית. היום מבינים שזו גם בעיה תפקודית. הבעיה התפקודית נוצרת מיחסי הגומלין של אדם שיש לו יכולות חסרות עם סביבה שמציבה לפניו חסמים ולפיכך מונעת ממנו לממש את הרצונות והשאיפות שלו. בעבר נהגו המתכננים

עלינו ללמוד את הצרכים המגוונים של האנשים עם מוגבלות ולאחר את החסמים שהם נתקלים בהם. כוונתי לחסמים פיזיים, מנהליים גשיים ותפיסתיים. ובצד היעדר מידע נגיש. כדי שנוכל לפעול למען הסרת החסמים הסמויים והגלויים עלינו לאתר את הגורמים המציבים את החסמים הללו ואת האנשים והגופים שעליהם מוטלת האחריות להסירם. מתפקידנו לדאוג למינוי מומחים שיהיו אמונים על אפיון הצרכים, התכנון והביקורת על הביצוע.

אסיים את דבריי באמירה שנתקלתי בה באינטרנט: הנגישות נראית רק כאשר היא חסרה.

לצרכיו, אבל מי שלא ניחן ביכולת ממוצעת לא קיבל פתרון.

אנחנו, בנציבות, פועלים להרחיב את הגדרת התחומים לטיפול באמצעות תכנון אוניברסלי (תכנון מותאם לכל אדם, לרבות אדם עם מוגבלות), כך שיינתן מענה לקבוצות אוכלוסייה רבות יותר ולאנשים רבים יותר. אנחנו מבינים שאי-אפשר להגיע להתאמה מלאה לכל האנשים. גם 90 אחוזים התאמה נחשבים בעינינו לשיפור של ממש לעומת הקיים היום. בעשורים האחרונים תוחלת החיים עולה בהתמדה, אבל מה על איכות החיים? לאנשים בגיל מתקדם יש מוגבלות ברמות כאלה ואחרות. מחובתנו לדאוג לשיפור שירותי הרפואה, לפיתוח טכנולוגיה מסייעת, לשילוב הוגן של אנשים עם מוגבלות בחיי הקהילה ולקבלת אחריות של מקבלי החלטות וקובעי המדיניות למימוש כל אלה.

## Accessibility is visible only when missing!

### מר צבי גור, מוגבלות בניידות, 'נגיש לכל', העמותה לקידום הנגישות

יותר לאחד יהיה מתאים קצת פחות לאחר. לפיכך אני מגדיר את המונח 'נגישות מתאימה' שרשרת שכל חוליותיה עשויות כהלכה - חניה, עלייה למדרכה וירידה ממנה, תנועה במדרכה (אנחנו מסירים מכשולים כדי לאפשר תנועה רציפה), ריהוט רחוב מותאם (חשוב ביותר), תנועה אנכית [תנועה בין מפלסי גובה שונים], תנועה בתוך בניין, מעברים ופתחים ברוחב מתאים, ואחרון אך חשוב מאוד - השילוט המכוון המותאם. השירותים המותאמים לנכים הם

נבחרתי לייצג את האנשים עם מוגבלות הניידות, שהם ציבור גדול בתוך כלל האנשים עם מוגבלות. הדבר הראשון שאני רוצה לעמוד עליו הוא שכאשר מדברים על מוגבלות ניידות מדברים על קבוצה שיש לה מגוון רחב מאוד של מוגבלות. יש המתניידים בכיסא גלגלים חשמלי ויש המתניידים בכיסא גלגלים ידני; יש המשתמשים בקביים, בהליכון, במקל או במקלות הליכה; יש המשתמשים בפרוטזות; יש שאינם משתמשים בשום אמצעי עזר אבל הם מוגבלי ניידות, כלומר מתקשים בניידות שלהם.



על התאמת הנגישות להתחשב בצרכים המיוחדים של כל האנשים עם מוגבלות. המגוון הגדול של הצרכים האלה מביא אותנו למסקנה שתקן הנגישות הוא ממוצע. זאת אומרת שאין משהו שמתאים לחלוטין לכולם, ומה שמתאים

לנסות את כוחי בעלייה ובירידה בכוחות עצמי או לבקש סיוע מאדם אחר. בתמונה 5 רואים שכבר הגעתי ליעדי, אבל אז יש לפניי דלת עם קפיץ ומדרגה, ואם אין מי שמחזיק לי את הדלת אין באפשרותי להיכנס.

המסקנה החשובה מכל האמור לעיל היא שאם אחת מהחוליות בשרשרת הנגישות שבורה, השרשרת כולה אינה בת שימוש לאנשים עם מגבלות ניידות. אפשר לעשות כפי שצריך תשע חוליות מתוך עשר, אבל די שחוליה אחת אינה עונה על הצרכים, וכבר איננו יכולים להשתמש בסביבה כולה

בעינינו מתקן מובן מאליו, ולצערי מנפנפים בהם תמיד כדגל.

אני רוצה להסב את תשומת לבכם לדרך שבה אני נאלץ לגלגל את עצמי לסניף הבנק שלי: בתמונה 1 מצולמת חניה בלא יציאה. אני יוצא מהמכונת, ואחר כך אני צריך להיכנס לכביש הראשי כדי לחפש את הנמכת המדרכה, אם יש כזאת. בתמונה 2 ניכר שיש בעיה עצומה של הנמכות מדרכה, כי הפרש הגובה לעומת מעבר החצייה נותר גדול מדי, ואי-אפשר להתגבר עליו בלי קבלת עזרה מאדם אחר. תמונה 3 מראה מכשולים קשים לא רק לעיוורים אלא גם לאנשים עם מגבלת ניידות, כי פני הדרך מחוספסים מדי וגם מפני שיש על המדרכה מצבור של רכיבים החוסמים למעשה את המעבר. בתמונה 4 יש כבש תלול [רמפה] שהוא חלק מהכניסה לבניין. אותו הדבר מצוי גם בצדו השני של הבניין. כלומר אין לי בררה אלא



2. אין הנמכות מדרכה



1. חניה ללא יציאה



5. מדרגה בכניסה



4. כבש תלול מאד



3. מכשולים

## מר אחיה קאמרה, לקות שמיעה, מנכ"ל 'בקול', ארגון כבדי שמיעה ומתחרשים

הנגישות הכרחית בכל מקום: במוסדות ציבוריים ופרטיים, במידע, במקום העבודה (המוסד לביטוח לאומי עוזר להתקין את המכשור הנחוץ). נגישות בבית כוללת מערכות לשמיעת הטלוויזיה, מערכות שמאפשרות לשמוע את צלצול הטלפון או לראות אורות בזמן צלצול בדלת, שעון מעורר רוטט. כל אלה מאפשרים לנו להיות עצמאים גם בביתנו שלנו.

המצב היום טוב מבעבר. עד לפני שלוש שנים לא היה מוסד אחד שהיה נגיש לנו. היום יש תאטרות ומקומות כמו המקום שאנחנו ישובים בו עכשיו. תאטרון גשר הוא דוגמה טובה. שם מוקרנות כתוביות בכל הופעה. אפשר כבר לראות התחלה של הנגשה במוסדות להשכלה גבוהה - בטכניון, במרכז הבינתחומי, ולא ירחק היום שגם באוניברסיטת תל אביב - וכמובן במוסדות ציבור חשובים ברמה הסמלית כמו משכן הנשיא והכנסת (קבלת שירותי מידע). עיריית הרצליה הנגישה את השירות ללקוי שמיעה, וגם עיריית תל אביב עושה מהלך דומה, וכמובן נציבות השוויון.

לאחרונה התחלנו להפעיל תכנית לקידום הנגישות ללקויי השמיעה.<sup>3</sup>

התכנית כוללת את הרכיבים האלה:

1. הקמה והפעלה של שני מרכזי תצוגה והדרכה בתל אביב ובחיפה. המרכז בתל אביב ישרת צרכנים בכל הארץ, והוא נפתח בימים אלה ממש. תוכלו להתנסות שם בכל אביזרי העזר

ליקויי שמיעה הם שם כולל לכבדי שמיעה, מתחרשים וחירשים. 10 אחוזים מכלל האוכלוסייה הם כבדי שמיעה. אחד מכל שלושה אנשים מעל גיל 65 הוא כבד שמיעה. רבים אינם מודים במוגבלותם. הם מעדיפים לומר שאין מדברים אליהם ברור, שהטלוויזיה מקולקלת ועוד תירוצים כהנה וכהנה, אבל הם מוגבלים. מטרת הנגישות לאפשר להם להמשיך להיות משולבים בכל תחומי החיים, עם המגבלה.

המטרה העיקרית של ארגון 'בקול' היא להעלות את המודעות ללקויות שמיעה ולהביא לכך שאנשים יתייחסו לאביזרי עזר לשמיעה כמו שהם מתייחסים למשקפיים ושהם יהיו נכונים לעשות בהם שימוש בלי להתבייש בכך. מכשירי שמיעה אינם מתקנים את השמיעה באופן מלא, ולכן אדם המשתמש במכשיר שמיעה נזקק לאמצעי עזר נוספים. לדוגמה, דרושה לו תאורה טובה ושאינה מסנוורת כי למרות מכשירי השמיעה הוא צריך 'לקרוא' את הדובר אליו. אנחנו זקוקים למשל לאקוסטיקה נכונה עם רעשי רקע מועטים ככל האפשר וללא הדהוד, למערכות עזר שמשדרות לאנשים בקהל באמצעות אוזניות את הנאמר על הבמה, למערכת ויזואלית של אורות מהבהבים הפועלת ביחד עם מערכת התרעה קולית (אזעקה) ולאיינטרקום מהבהב. אני למשל מנסה להיכנס לבניין על ידי שאני לוחץ על האינטרקום ודוחף את הדלת עד שהיא נפתחת, מפני שאינני שומע את הזמזום. נדרשים גם טלפון עם הגברה, אמצעים טכנולוגיים שמאפשרים לכבדי שמיעה לקבל שירות במוסדות ציבור, כתוביות בטלוויזיה ובקולנוע, תמלול ותרגום לשפת סימנים. בעניין זה אני שמח לבשר שסוף סוף המאבק הממושך שלנו לכתוביות בטלוויזיה ובקולנוע מתחיל לשאת פרי.

<sup>3</sup>השותפים לתכנית הם 'שק"ל' [שירותים קהילתיים למוגבלים], 'בקול' [ארגון כבדי שמיעה ומתחרשים], 'אשל' [האגודה לתכנון ולפיתוח שירותים למען הזקן בישראל] ו'מט"ב' [עמותה לשירותי טיפול ורווחה בבית, במוסדות ובקהילה]. תומכים בתכנית: המוסד לביטוח לאומי (הקרן למפעלים מיוחדים והקרן לפיתוח שירותים לנכים), מועדון רוטרי תל אביב-יפו, משרד העבודה והרווחה, עיריית תל אביב-יפו ושותפים נוספים.

ובמקרים מסוימים גם לשאול מערכות ציבוריות או אישיות;

2. פגישות הדרכה לכבדי שמיעה ולאנשי מקצוע בתחום הנגישות (כלומר, התאמת הסביבה לצרכיו של האדם לקוי השמיעה) ובשימוש באביזרי עזר (כל אדם בהתאם לצרכיו האישיים);

3. הקמת מאגר מידע באינטרנט וקו מידע טלפוני בכל הנוגע ללקויי שמיעה ונגישות. את המאגר וקו הטלפון יפעילו מתנדבים שיוכשרו לכך;

מסע הסברה להעלאת המודעות. רוב האנשים מתביישים בלקות השמיעה שלהם. שאיפתנו היא ליצור מצב שמכשירי שמיעה יהיו אביזר אופנתי כמו משקפיים.

## מר שחר יהלום, נציג נפגעי נפש, רכז הדרכה בנציבות השוויון לאנשים עם מוגבלות

שמוגבלות נפשית איננה זוכה בינתיים להתייחסות כלשהי.

לפנינו שלוש שאלות יסוד שיש לבררן. השאלה הראשונה היא מהי בעצם סביבה ואם יש רכיבים שאפשר להפרידם ולהוציאם מהקשר של נגישות. השאלה השנייה מבררת אם יש קשר בין נפש לנגישות. במילים אחרות, האם יש קשר בין נפש ובין מרחבים עירוניים, עיצוב פנים, תבנית דמותם של מונומנטים, תאורה, צלילים וקולות, הסברים טקסטואליים לציבור הרחב, חללים זעירים ורחבים, אוורור, חלונות והיעדרם, נוף וגינות, גובה בנייני מגורים ובנייני משרדים ועוד. השאלה השלישית היא אם כל מה שמניתי עד כה קשור לתחום האדריכלות.

התשובה על השאלה הראשונה היא שהסביבה היא כל הסובב אותנו במעגלים הקרובים והרחוקים - בניינים, כבישים וכולי. סביבה זו מורכבת גם מאנשים - יחידים, רבים, המונים, אדיבים, גסי רוח, נמהרים, שלווים, סואנים, שקטים, ובקיצור החברה כולה. הפרטים המרכיבים את החברה הזאת הם חלק בלתי נפרד מהסביבה העירונית.

אשר לקשר שבין הנפש לנגישות: לדעתי אכן יש בין שתי אלה קשר ברור, אך נדרשת עבודה מקיפה כדי לתת פתרונות לקושי של אנשים עם מוגבלות נפשית והכרתית לעשות שימוש הוגן ועצמאי בסביבה. יש עוד תחומים

תחום הנגישות לאנשים עם מוגבלות נפשית נמצא עדיין בהתהוות וגיבוש בכל העולם, ואנחנו צועדים אי שם מאחור כי לא עסקנו בזה בישראל מעולם. לכן אנסה בדבריי לתת בעיקר חומר למחשבה.

אדריכלות ותכנון ערים הם תחומים לשירות האדם בכל הנוגע לבניית הסובב הפיזי. הסביבה הבנויה מקיימת יחסי גומלין והשפעה הדדית עם החברה, משום שהיא בראש ובראשונה כלי שרת לאדם ולחברה - מהרמה הקיומית הבסיסית ביותר (מקומות לחיות בהם) ועד לשירות מנגנוני השלטון לשם ניהול המרחב. האיון בין ההשפעה השלטונית לצרכי הפרט קיבל תפנית בסוף שנות השבעים של המאה העשרים עם התפתחות הפוסט-מודרניזם. בעיני אחת ההשלכות של המודרניזם היא אחידות וחדגוניות גורפת של הכול, שאינה פונה לצרכיו ולמאוויו של היחיד. אולם הפוסט-מודרניזם, כך לדעתי, פתח בתהליך שכיוונו פלורליסטי, ולפיכך יש בו תשומת לב גדולה יותר לצרכים המיוחדים ולמשתמשים המיוחדים. במילים אחרות, נוסף משקל רב לסביבה המידית ולאדם כפרט. למיטב הבנתי מכאן נגזרת התפיסה של עיצוב מותאם לכול, דהיינו הנגישות. אנחנו עוסקים באופן פרטני בצרכים הייחודיים ובביטוי שהם מקבלים באדריכלות. למרות המורכבות אפילו תחום הנגישות החושית למוגבלים בראייה ולמוגבלים בשמיעה זוכה ליישום, בעוד

הכוונה למעבר ממוסדות פסיכיאטריים לשיקום בתוך הקהילה. מדובר בתהליך ארוך ומורכב ובו עיכובים רבים. עבורי המסמל את הקהילה הוא העיר והמנגנון השלטוני שלה. המעבר לכאן, לעיר, הוא הדבר החשוב, אבל אנחנו, גם כשאנחנו חיים בחברה, אנו מגודרים חברתית ואיננו שותפים לחוטים האלה שקאלווינו תיאר אותם בקטע שהבאתי. לדוגמה, בכל עירייה יש מחלקות רווחה, וכשאנשים עם מוגבלות נפשית פונים למחלקות הללו מפנים אותם חזרה לגורמים המטפלים בהם, למוסדות שלהם, להוסטלים, לפסיכיאטרים, לפסיכולוגים. אין נגישות לשירות בענייני רווחה ברשות המוניציפלית.



ארכיטקטורה  
עכשווית בישראל  
מעבר חציה נגיש  
אל מגדל

אני מבקש כאן מאנשי המרכז לשלטון מקומי לעזור לנו להשתחרר מההכלה של המוסד הפסיכיאטרי, ואני מתכוון להכלה במובנה הפטרוני. אנחנו איננו חולים, אנחנו אזרחים בחברה. כשאנחנו חיים במוסדות, איננו חיים בקרב החברה הרגילה. אך כאשר אנחנו חיים במסגרת החברה הרגילה ובאים ללשכת הרווחה, אנחנו אזרחים הזכאים לקבל שירות. איננו רוצים שיראו בנו את 'החולה הנצחי', ולא סתם 'נצחי' אלא מדבק ממש. למה הדבר דומה? כאילו היו שולחים חולה איידס למוסד רפואי במקום לתת לו שירות עירוני באופן שוויוני.

הקשורים לעניין, והם אינם קשורים דווקא למקצועות האדריכלות, למשל נגישות למידע ואינטרנט.

בעניין שאלת החברה והאדריכלות: אני מבקש לקרוא קטע קצר מספרו של איטאלו קאלווינו 'הערים הסמויות מעין'. הקטע ממחיש עד כמה חשובה הנגישות החברתית של אנשים עם מוגבלות נפשית לסביבתם.

בֶּאֲרִסִּילְיָה, על מנת למסד את היחסים עליהם מושתתים חיי-העיר, מותחים התושבים חוטים בין קרנות-הבתים; חוטים לבנים או שחורים, אפורים או שחורים-לבנים - לפי מה שהם מסמנים; קשרי דם, מסחר, סמכות או יצוג. כאשר החוטים מתרבים כך ששוב לא ניתן לעבור ביניהם, נוטשים תושבי העיר את בתיהם; את הבתים מפרקים ורק החוטים והתמיכות נותרים מהם.

מצלע של הר, שם הם חונים עם חפציהם, מתבוננים פליטי ארסיליה בסבך של חוטים מתוחים ומוטות המיתמר בשפלה. זוהי עודנה העיר ארסיליה, והם עצמם - לא כלום.

הם חוזרים ובונים את ארסיליה במקום אחר. הם טווים בחוטים תבנית דומה, שרוצים היו כי תהיה מורכבת יותר ובו-בזמן גם סדורה יותר מקודמתה. אחר-כך הם נוטשים אותה ונוטלים את בתיהם ואת עצמם למקום רחוק עוד יותר.

כך, אם אתה עורך מסע במחוז של ארסיליה, אתה פוגש את חורבותיהן של הערים הנטושות, ללא הקירות שהחזיקו מעמד, ללא עצמות-המתים שהרוח העיפה הרחק: קורי-עכביש של יחסים מסובכים המחפשים להם צורה.<sup>4</sup>

אנחנו, האנשים עם מוגבלות נפשית, עוברים בתקופה האחרונה תהליך המכונה 'רפורמה'.

<sup>4</sup> קאלווינו, איטאלו, הערים הסמויות מעין, תרגם גאיו שילוני, תל אביב: ספרית פועלים, 1984, עמ' 75.

ולחוסר המגע האנושי, מוכרחה שתהיה לה נגישות. הנגישות היא דלת הכניסה לשילוב שלנו בחברה.

בזמנו הייתי חבר במועצה הלאומית לשיקום נכי נפש בקהילה, ויחד עם דליה הופר במשרד הרווחה התבקשנו להגיש המלצות לטיפול באנשים עם מוגבלות נפשית ברשויות המקומיות. ההצעה הראשונה שהצענו הייתה שבמערכת הרווחה יעבוד עובד קבוע שהוא אדם עם מוגבלות. הצענו שהוא שיעץ לרשויות המקומיות בכל מה שנוגע לקשרים החברתיים של האנשים המוגבלים ולהשתלבותם החברתית. טרם נמצאה רשות מקומית שתיקח על עצמה לממש את הרעיון.

הנגישות החברתית היא נושא כאוב מבחינתנו. אנו מקבלים מהסביבה מסר של קור, אנו חשים מבודדים מהסביבה. אנחנו מרגישים בודדים. החברה פוחדת מאתנו. יש מיתוס, ולהרגשתי שותף לו גם כל הממסד הפתולוגי הפסיכיאטרי, שנפגעי נפש הם אנשים מסוכנים וחולים. אני סבור שהדרך היחידה להתמודד עם הפחד מה'אחר' היא במפגש האנושי. כשהייתי ילד קטן פחדתי מאנשים על כיסאות גלגלים. אחר כך גם פחדתי מאנשים כבדי שמיעה. במשך השנים השתנית. היום אני חבר של אנשים כבדי שמיעה כי אני מכיר אותם. היום אני יודע שעד שלא מכירים את האחר פוחדים ממנו. מוגבלות נפשית, עם כל הכותרות המתויגות השליליות והמעוותות הגורמות להתרחקות

## מר שחר בר יהודה, מוגבלות שכלית, רכז תעסוקה, 'אלווין ישראל'

2. יחסי אנוש במקום העבודה: עצמאות בעבודה, מוטיבציה לעבודה, הסתגלות לשינויים תכופים במקום העבודה, אופן ההתייחסות לאדם השונה, למנהל, לעובד הסמוך, היכרות עם סביבות עבודה, הקפדה על הופעה חיצונית, בדיקת רגישויות חושיות ורגשיות (מידת הרעש, חדר מבודד או חדר הומה אדם ועוד), הזכויות והחובות במקום העבודה (חשוב לזכור שגם לאנשים עם מגבלות קוגניטיביות יש זכויות);

3. עצמאות אישית: עצמאות בניידות, התמצאות במרחב, שימוש בתחבורה הציבורית, כספים ושכר.

להלן החסמים הניצבים לפני אדם עם מוגבלות שכלית עם כניסתו לעולם העבודה:

- חוסר נגישות למידע, ולפיכך חוסר מידע על תכניות השיקום ועל הזכויות של האנשים המוגבלים שכלית;
- היעדר אישיות תעסוקתית, קושי לגייס מוטיבציה לתעסוקה;

הנושא שאני מבקש לדון בו הוא הנגשה קוגניטיבית לעובדים עם מוגבלות שכלית.

קשה לאפיין הנגשה קוגניטיבית כי היא אינה מוחשית כמו רמפה למשל, ובכל זאת אנסה לעשות זאת. במונח 'הנגשה קוגניטיבית' מתכוונים לגישור על פערים תפקודיים קוגניטיביים נדרשים. למשל, תיווך וסיוע בהתמצאות במרחב. פגיעה בכושר השכלי מצריכה סיוע, מתן העצמה וסנגור (ייצוג מגן) בתקשורת בין-אישית, תיווך וסיוע בהתמודדות עם מצבים בחיי היום יום. אנחנו, ב'אלווין', עוסקים בעיקר בשיקום תעסוקתי, ולכן ארחיב על כך את הדיבור. תוכלו להשליך מעניין זה גם לתחומים אחרים.

התחומים שבהם נדרשת ההנגשה הקוגניטיבית מתחלקים לשלוש קטגוריות:

1. העצמת האישיות: הכרה עצמית, דימוי עצמי וביטחון עצמי, התמודדות עם מצבי כישלון והצלחה (שאינם קלים לאנשים בכלל וזוודאי שלא לאדם עם מוגבלות) וקבלת ביקורת;

מטפלים בהנגשה הפיזית של מקום העבודה המיועד ובדרך שהאדם המוגבל צריך לעבור כדי להגיע אליו.

אנחנו מבקשים התייחסות רגילה לעובד, על פי אמות המידה החברתיות והתרבותיות המקובלות בסביבת עבודה באשר היא. ידוע לנו על אלימות פיזית, מינית ומילולית במקומות עבודה כלפי אנשים עם צרכים מיוחדים, ואנחנו מדריכים את העובדים שלנו כיצד להתנהג ולהגיב בצורה הולמת.

מה היא הנגשה טובה?

- עידוד עירוני (באמצעות הנחה בארנונה) ולאומי (באמצעות הנחה במיסוי) של מעסיקים איכותיים שקולטים יותר מעובד אחד;
- פתיחת שווקים חדשים לעבודה הסגורים בפנינו כיום, למשל תעשיות עתירות ידע;
- פתיחת מכללה ייעודית מקצועית להכשרת עובדי סיעוד, חינוך וטיפול באנשים עם צרכים מיוחדים;
- עריכת ימי רווחה והשתלמויות על אודות הזכויות לעובדים;
- ארגון אירועים מיוחדים למעסיקים: השתלמויות, מפגשים ועדכונים;
- הכשרה מתאימה לצוותי שיקום בתחומים הרלוונטיים;
- הקמת נציבות קבילות עובדים כדי ליישב סוגיות הקשורות בזכויות העובד עם הצרכים המיוחדים;
- הנגשת מערכת בריאות הנפש (פסיכיאטרים אינם מטפלים באנשים עם מוגבלות קוגניטיבית);
- הנגשת התחבורה הציבורית.

בעיניי הדוגמה היום יומית הממחישה בצורה הטובה ביותר את בעיית הנגישות בישראל היא אירוע שגרתי באוטובוס. בכל העולם המערבי נהוג שנהג האוטובוס מודיע ברמקול הפנימי על כל תחנה שהוא מגיע אליה. רק בארץ אנשים נדרשים להסתדר לבד ולנחש שהם הגיעו ליעדם.

- קושי של אנשי הצוות הטיפולי באבחון ההעדפות והנטיות התעסוקתיות של האדם עם המוגבלות;
- אפשרויות מעבר בעולם התעסוקה: יש מגוון קטן מדי של אפשרויות מתאימות. לרשותנו עומדות יותר תכניות מוגנות מתכניות שאינן מוגנות או מוגנות פחות;
- התאמת תכניות השיקום האישיות בשיתוף עם מסגרות תומכות רבות: כשאדם מוגבל שכלית מגיע אלינו, הוא חי בקהילה ויש לו משפחה תומכת. יש גם נציגי לשכה או פסיכיאטר מלווה או איש טיפול מסוג כלשהו;
- המחשת עניינים הקשורים לעבודה באמצעות אבזרים, סיורים, שיחות ופגישות: יש הכרח להנגיש את מקום העבודה לכל אדם בנפרד, בהתאם לצרכיו המיוחדים;
- בניית דרכי מעקב, פיקוח וקשר רציף בין המסגרות התומכות.

פני הדברים היום הם כאלה שלא כולם מוכנים לקבל כוס קפה מחניכה שלנו. יש אנשים שעדיין מתעוררת בהם תחושת גועל כאשר הם שומעים שחניכה כזאת עובדת במטבח. אנחנו מתבקשים לסנן מעסיקים וסביבות עבודה, מפני שלא כולם מתאימים; יש בורות והיכרות מועטה עם צרכיו של האדם המפגר; לפעמים אנו נתקלים גם בתופעות של הגנת יתר; לא פעם תנאי הקבלה ותהליך הקליטה בעבודה אינם מותאמים לאדם המוגבל שכלית. לאחרונה למשל קיבלנו שיחת טלפון ממשרד החוץ בנוסח 'למה החניכה לא עשתה שירות צבאי והאם היא יכולה להסביר זאת בראיון הקבלה?'. המועמדים לעבודה (להזכירכם, אנשים עם מוגבלות שכלית) נדרשים לעשות זאת, ואנחנו נמצאים שם כדי לתווך ולעשות את כל הנדרש כדי להתאים את תנאי העבודה אליהם. אנחנו נדרשים למצוא עוגנים ואנשי קשר במקומות העבודה, ואנחנו מגדירים תקופות ניסיון והסתגלות ומתווכים כל הזמן בין העובדים לעמיתיהם. וכמובן, אנחנו

## מר ראובן ברון, מוגבלות ראייה, המרכז לעיוור

מרבית האנשים סבורים שעיוור הוא אדם שאינו רואה כלל. אולם לקות ראייה היא הספקטרום שבין ראייה ירודה (אובדן של כ-90 אחוזים מיכולת הראייה הרגילה ואף יותר) לבין היעדר מוחלט של היכולת לראות. כאשר עצמת ליקוי הראייה היא כזאת שאדם רואה ממרחק שלושה מטרים מה שאחר רואה ממרחק של שישים מטרים, או כאשר שדה הראייה שלו מכסה רק חמישה אחוזים משדה הראייה הנורמלי, או אז האדם נחשב עיוור. אם כן, למרבית האנשים המוגדרים באופן רשמי עיוורים יש שרידים של ראייה. הם יכולים למשל להבחין בדמויות ובצבעים. בתוך כל המגוון הזה יש וריאציות של מה שאנשים יכולים לראות. למשל, יש אנשים הרואים רק במרכז (ראייה צינורית), יש כאלה שאור חזק ובוהק מסמא את עיניהם עד כדי עיוורון, אחרים אינם יכולים להתמודד עם חשכה. במילים אחרות, יש תחום גדול של ליקויים, ולכן הצרכים רבים ועל הפתרונות להתאים למגוון רחב של בעיות.

העין היא מקור למידע, וכשהיא מקולקלת מנסים להשתמש בקולטנים אחרים. קולטן אחד הוא חוש השמיעה. בחוש השמיעה משתמשים כאשר מלווה מספר ללקוי הראייה על הסביבה, כאשר שומעים רעשי רקע, ציוץ ציפורים וכלי רכב נוסעים, כאשר יכולים להיעזר במכשירים מדברים ועוד. כלי אחר לקבלת מידע הוא חוש המישוש. למשל, הגוף כולו: כשנתקלים במשהו, כל הגוף מספר שהגענו. חוש המישוש מתחיל בכף היד: כאשר ממששים את הסביבה, כאשר קוראים כתב ברייל, כאשר ממששים את מאחזי היד, כאשר נוגעים בקירות ובגופים כדי להבין איפה אנחנו נמצאים ומה יש סביבנו. החושים הללו משמשים את כולם, אבל בעיקר את נעדרי חוש הראייה.



תמונה 1



תמונה 2



תמונה 3



תמונה 4

תמונה 3: מדרגות יש לסמן כדי שהאיש המשתמש יבחין בהן.

תמונה 4: הטבעת גבשושיות במשטח שלפני הנמכת המדרכה משמשת לאדם העיוור וגם לכלב הנחייה סימן אזהרה מפני הירידה לכביש. בעניין זה אני רוצה להעלות לפניכם כמה בעיות: איך אדם עיוור ידע היכן מעבר החצייה? ולאחר מכן איך ידע לחצות את המעבר ישר? איך ידע שהאור ברמזור ירוק או אדום? איך ידע לחצות בבטחה? אני משאיר את השאלות הללו פתוחות.

ישנם פתרונות להסרת מכשולים מפני עיוורים, אבל דרושה לכך תשומת לב ונכונות ליישם. אם לכולכם, נציגי הממסד, תהיה תשומת הלב הדרושה ואם כולכם תגלו אכפתיות, אזי הפתרונות שתספקו יהיו זולים לביצוע ויביאו תועלת לקהל אשר לו הם דרושים.



רחוב נגיש לאדם עם לקות ראייה, תל אביב-יפו

כשיש שרידי ראייה, משתמשים בהם. ככל שהשרידים רבים יותר, כך יש שימוש רב יותר בראייה. מידע נוסף מגיע מהקרקה. למשל, המקל הלבן. השימוש בו הוא בהחזקה מלפנים. המידע מגיע מגובה נמוך, קרוב לפני הקרקה. מידע נוסף מגיע דרך כפות הרגליים בעזרת שיפועים ומרקמים שונים של הקרקה.

שיעורם של האנשים שאינם רואים כלל הוא פחות מ-10 אחוזים מכלל האנשים המוגדרים עיוורים. בחוץ לארץ הספקטרום רחב יותר. בארץ רשומים כ-22 אלף עיוורים, אבל הטענה היא שמאחורי כל עיוור רשום נמצאים עוד ארבעה אנשים הזקוקים לשירותים המיועדים לבעלי לקויות ראייה. חלקם אינם מעוניינים לחיות בצלה של הסטיגמה, וחלקם אינם מודעים לזכויות ולשירותים המגיעים להם. נוסף על אלה יש אצ

שים שבתקופות מסוימות בחייהם, בגלל מחלה או תנאי תאורה, נעשים 'עיוורים לרגע'.

בעזרת התמונות אדגים סביבה עירונית המהווה מכשול לעיוור.

תמונה 1: הצורך הראשון של אנשים עם בעיות ראייה הוא שלא יוצבו לפנייהם מכשולים שאינם מתחילים בקרקה. המידע המגיע בעזרת המקל מגיע מהקרקה. אם המכשול מצוי במקום שהמקל אינו מסוגל לזהות, הוא יגיע אל פניו של האיש. למשל את העץ העקום אפשר לזהות במקל, אבל אין יודעים שהוא אלכסוני.

תמונה 2: אסור שיהיו מרקמים מחוספסים או חדים, כי אנשים עם בעיות ראייה שולחים ידיים, ומרקמים כאלה מסכנים אותם. מובן שהמצב העדיף הוא סביבה מעוטת מכשולים, אפילו אם אפשר להרגיש בהם בעזרת מקל או כלב. אם יש מכשולים הכרחיים, כמו עמוד חשמל, חשוב לסמן אותם.

# אסטרטגיה עירונית לקידום הנגישות, צוותי עיריות ירושלים ותל אביב-יפו

עו"ד מרדכי וירשובסקי, חבר הנהלת העיר ויושב ראש הרשות העירונית  
לענייני אנשים עם מוגבלות – יו"ר הפאנל

הציבור אפשר לעשות רק במסגרת הרשויות המקומיות. בישראל הרשויות הללו מתאפיינות בין השאר במשאבים דלים. לשמחתי נציבות שוויון רואה בפעולה למען נגישות המרחב הציבורי נושא חשוב וראשון במעלה, ולפיכך היא עושה רבות לקידומו. אבל אם הרשויות המקומיות והארגונים המייצגים את ציבור האנשים עם מוגבלות לא יתגייסו למען העניין, גם הנציבות הטובה ביותר לא תוכל להצליח. יום העיון הזה נועד לא רק ללמד אלא גם לעודד עשייה. אדם שאינו יכול לגשת באופן חופשי למקום עבודתו, למקום בילוי כלשהו ולכל מקום ציבורי איננו אזרח שלם ומלא ואיננו אזרח שווה זכויות. אני שמח לציין שלעיריית תל אביב יש חזון עירוני לנגישות, ואני קורא לכל הערים לאמץ להן חזון שכזה.

אנחנו יכולים להתברך בכך שבשנים האחרונות חל שינוי לטובה ביחסה של החברה לאנשים עם מוגבלות ולנגישות המרחב הציבורי. יש הישגים והתקדמות. המצב הרבה יותר טוב משהיה, אבל אם משווים את מצבנו לנעשה במדינות הנאורות מתברר שאנחנו בכל זאת בפיגור נורא. מדינת ישראל אינה עושה עדיין את מה שהיא צריכה לעשות בתחום הנגישות על אף היותו המכשיר הבסיסי להשתלבות אנשים עם מוגבלות בחברה. במונח 'נגישות' כוונתי נגישות לכל סוגי המוגבלויות - הגופניות והנפשיות.

את מרב הפעילות בתחום הנגישות עושה השלטון המקומי, וכך צריך להיות. מהממשלה אפשר לקבל הנחיות והוראות ואף תקציבים זעומים, אבל את הפעולה הישירה בשיתוף

## צוות ירושלים, יחידת הנגישות העירונית

מר יעקב צבאג, ממונה נגישות עירוני  
אדריכל דני פריגת, יועץ נגישות עירוני  
גב' הניה שוורץ, עמותת 'נכים עכשיו'



[www.jerusalem.muni.il](http://www.jerusalem.muni.il)

## מר יעקב צבאג, ממונה נגישות עירוני

בעיר העתיקה שהוכן במיוחד לביקור האפיפיור בירושלים בשנת 2000.

בירושלים עולה בהתמדה כמות מבני החינוך המותאמים לצורכיהם של תלמידים, מורים והורים עם מוגבלות. האגף למבני ציבור אינו מאשר שום בקשה להיתר בנייה אם אין בה התייחסות מלאה לנגישות בתוך המבנה ובסביבתו.



תצפית על חומת העיר

אנחנו נמצאים היום בעיצומו של סקר מקיף של מבני ציבור. את הנתונים שכבר התקבלו אתם יכולים לראות באתר האינטרנט של עיריית ירושלים תחת הכותרת 'נגישות בירושלים'. האתר מתפרסם בעברית, באנגלית ובקורב גם בערבית.

לשם המחשה אתן דוגמה. אפשר להיכנס לאתר עיריית ירושלים, לבחור ב-'נגישות בירושלים' ומשם לגלוש ל-'מוזיאון ישראל' והיכל הספר'. שם אפשר לקבל פרטים מדויקים על דמי הכניסה ואם ניתנת הנחה לאנשים עם מוגבלות, מה המרחק ממגרשי החניה, מה רוחב הפתחים, האם יש שיפוע מתון שאפשר לנוע בו עם כיסא גלגלים, היכן ואילו עזרים מיוחדים יש במוזיאון וכיוצא באלה.

עיריית ירושלים העסיקה יועץ נגישות במשרה מלאה [קניית שירות]. תפיסת התפקיד הייתה

יחידת הנגישות בירושלים, הראשונה בישראל, קמה כדי להגדיר את אמות המידה ואת כיוון הפעולה שיוטמעו בעיר. המדיניות שלנו היא בראש ובראשונה לשלב גופים עירוניים וגופים חוץ-עירוניים זה עם זה כדי להגביר את הנגישות.

בצד העיסוק בהתאמת המרחב הציבורי בעיר לכלל האוכלוסייה, לרבות האנשים עם מוגבלות, יחידת הנגישות העירונית מטפלת גם בפניות יום יומיות של אנשים שאינם מצליחים להגיע הביתה, שמבקשים להנמיך מדרכה, לבנות שיפוע נכון או לעזור להם בכל בעיית נגישות אחרת. מבחינת השירות שאנחנו נותנים אנחנו מגיעים עד לדלת הבית, אף כי לפי החוק אנחנו אחראים רק למתחם העירוני. במילים אחרות, אנחנו מסייעים גם למצוא פתרונות נקודתיים לאנשים עם מוגבלות. מאז פרוץ האנתיפאדה נוספו לטיפולנו גם נפגעי פעולות האיבה, שהצטרפו לצערנו לאוכלוסיית המוגבלים. סייענו גם לתושבים עם מוגבלות בשכונת גילה בתקופה שהשכונה הייתה חשופה לירי.

ירושלים היא עיר בת 3,000 שנים, ורבים בה הבניינים המיועדים לשימור. הכשרתם לשימוש העצמאי של האנשים עם מוגבלות איננה פשוטה, כי הדבר מחייב לא פעם שינוי המתנגש עם הרצון לשמר את צורתו המקורית של המבנה. הקמנו ועדה (בראשות עורך דין זוהר נאור) שתפקידה להכין תכנית אב לנגישות. מטרת הוועדה לקבוע אמות מידה להתערבות במבנים עתיקים ובמבנים לשימור ולהכין תכנית חומש להנגשת מבני הציבור העיקריים בעיר בהתאם לכללים שתקבע תכנית האב. שותפים לתכנית הקרן לפיתוח שירותים לנכים בביטוח הלאומי וארגונים שונים שעניינם קידום נגישות המרחב הציבורי. במקומות שהוכשרו לתנועת אנשים עם מוגבלות אזכיר את איצטדיון טדי, מדרחוב בן יהודה, ברכת הסולטן ומסלול נגיש

לעצמנו בירושלים אמת מידה לנגישות גבוהה מזו שהציבה לעצמה הכנסת.

לדעתי על ארגוני הנכים להנהיג את מהפכת הנגישות. עליהם לפנות אל מערכת החינוך ולהפוך את שנת הלימודים הבאה לשנת המודעות לנגישות, לשנה שבה הילדים יפגשו אנשים עם מוגבלות בכיתה, לשנה שבה כל ילד ילך הביתה ויספר להוריו על הנגישות ועל האנשים עם מוגבלות, ואז - כשאחד ההורים יחנה את רכבו בחניה השמורה לנכים - הילד יגיב: 'מספיק! אנחנו לא חונים בחניית נכים'.

## אדריכל דני פריגת, יועץ נגישות עירוני

מקפידים שתיבניה הנמכות מדרכה במעברי החצייה, שיורכבו משטחי התרעה מישושיים במקומות הנחוצים, שתופעל תאורה מתאימה, שיוצב ריהוט רחוב כך שיוותר מעבר פנוי ברוחב נאות ועוד.



מדרכוב בן-יהודה



משטח טקטילי עשוי מסמרות פלדה

שיתוף הפעולה עם המרכז הישראלי לנגישות בעמותת שק"ל כלל פיתוח פרטי ביצוע למשטח התרעה מישושי ופס מוביל, פרט ביצוע להנגשת מעגל תנועה, כתיבת הנחיות נגישות למבני ציבור

כוללנית. עסקנו בשלושה נושאים: הנושא החברתי (העלאת המודעות לצורך בהנגשת המרחב העירוני לאנשים עם מוגבלות ושיתוף ציבור הנכים בתהליך זה), הנושא הארגוני (קביעת נהלי עבודה למימוש רעיון הנגישות במנגנון העירייה) והנושא הפיזי (הכשרת המרחב העירוני לשימושם העצמאי של אנשים עם מוגבלות). באמצעות סבב הדרכה הטמענו את רעיון הנגישות בכל אגפי העירייה. בעזרת יועץ הנגישות והתפיסה הכוללת הפכנו את הנגישות לאבן דרך במערכת ולא לאבן נגף. הצבנו

נגישות היא חלק מהעיצוב העירוני והמרקם החברתי. ירושלים היא עיר בת 3,000 שנים, ויש לה בעיות מורכבות הכוללות בניינים ומתחמים לשימור. לירושלים יש מבנה מבוותר - הן טופוגרפי הן חברתי. העיר עשויה שכונות, חלקן בנויות ברצף וחלקן במנותק, חלקן שכונות ערביות הגובלות בשכונות יהודיות, חלקן שכונות חרדיות הגובלות בשכונות חילוניות. מוטל עלינו לספק נגישות הולמת בכל אתר ואתר.

הצלחנו להכניס סעיף נגישות לתקציב השנתי של כל אחד מאגפי העירייה. קבענו אמת מידה עירונית, ורק על פיה אפשר לקבל אישור נגישות לבניין חדש או לתוספת לבניין קיים. העמדנו דרישות נוספות על הדרישות הקבועות בחוק התכנון והבנייה, על תקנותיו ותקניו. למשל, לעתים אנחנו דורשים להתאים סידורים לנכים גם בבניינים שעל פי שימושיהם העיקריים החוק פוטר אותם מחובה זו, לדוגמה בניינים המיועדים לשמש תעשיות עתירות ידע. מבחינתנו אלו בנייני משרדים, ועל פי החוק הם מבני תעשייה לכל דבר. אנחנו עוקבים אחר פעולות האגפים השונים, בייחוד האגפים המטפלים ברחובות העיר, ואיננו מהססים לעכב פעולות בנייה או לדרוש פירוק עבודה שנעשתה בניגוד לאמות המידה שהצבנו. כל אימת שמרצפים מחדש רחוב כלשהו בירושלים אנחנו

לבסוף אני רוצה להתייחס לסוגיית מבני החינוך. זה למעלה מעשור לא נבנה בירושלים אף לא בית ספר אחד שהיה הכרח להפעיל בו מעלית. אנחנו עושים את ההכנות הדרושות, אבל העירייה לא ששה להכניס מעלית למבני חינוך בגלל בעיות בטיחות והשחתת רכוש. לפיכך הוחלט להתקין מעלית רק אם יעלה הצורך בכך, כלומר רק בשביל תלמיד עם מוגבלות. בשל הסיבות שהזכרו לעיל אין באפשרותנו להתקין מעלית במבני חינוך בעבור הורים נכים.

**שמואל חיימוביץ':** אנחנו מוחים בתוקף על הגישה הזאת.

**דני פריגת:** לקראת שנת הלימודים הנוכחית הנגשנו עשרה בתי ספר חדשים, חלקם בשכונות ערביות. הוצאת כספי ציבור על מליצות היא עניין קל. קשה יותר לחלק נכון את התקציב. אנחנו מקבלים ביקורת קשה אם אנחנו מבזבזים כספי ציבור ואם בגללנו האזרחים נאלצים לשלם מסים גבוהים לשווא.

והנחיות לסביבת הרחוב העירוני. למדנו שאי-אפשר להוציא לפועל תכניות נגישות אם אין שותפות אמת עם ציבור המשתמשים. מצאנו שותפים נאמנים בעמותת 'נכים עכשיו', שהיא עמותה ירושלמית של אנשים עם מוגבלות הפועלים למען אנשים עם מוגבלות. יחידת הנגישות משתפת פעולה גם עם מכללת אורט הנדסאים ומכללת הדסה, ובמסגרת זו נבנה אתר הנגישות של העירייה כפרויקט סטודנטים. נוסף על אלה ערכנו עם המכללות סקרי נגישות כפרויקט לימודי. מטרת הסקרים הייתה למפות את הצרכים בעיר.

יחידת הנגישות בירושלים מקיימת קשר עם יחידות הנגישות ברשויות מקומיות אחרות בעולם (לונדון, ברגמו, ברלין, פרנקפורט, ברסלונה ועוד), ולמדנו מהן הרבה. אנחנו עובדים באמצעות פיילוטים. למשל, הנמכנו את המדרכות בשבעה צמתים בשכונת קרית היובל. גם אחרי שהכנסנו לפעולה את רמזור השמע, המערכת עבדה בחתך רחב ובהתייעצות עם אנשי מקצוע וציבור המשתמשים.

## גב' הניה שוורץ, עמותת 'נכים עכשיו'



תמונה 2

תמונה 1

משתפת פעולה עם עיריית ירושלים בכמה נושאים. ליווינו את הפרויקט הלימודי של סקרי נגישות. אני למשל הסתובבתי עם הסטודנטים, והם למדו הרבה מהנוכחות שלי. אנחנו מעורבים

בעמותת 'נכים עכשיו' חברים אנשים עם מוגבלות הפועלים למען אנשים עם מוגבלות לשווין זכויות, לביטול האפליה ולהנגשת העירעדת הנגישות של עמותת 'נכים עכשיו'

לעבודה סוציאלית. אנחנו עובדים גם בבתי ספר עם תלמידי תיכון. אני למשל מלווה קבוצה של שישה נערים שהחליטו לעסוק בנגישות. דוגמה נוספת לפעילות שאנחנו מעורבים בה היא פרויקט של תאטרון רחוב ברחבת המשביר לצרכן במרכז העיר. חברי העמותה וסטודנטים לתאטרון הושיבו עוברי אורח בכיסאות גלגלים כדי שיחוו את הבעיות שאנו מתמודדים אתן יום יום. אנחנו עוסקים ב'אכיפה מחייכת'. במסגרת הפעילות הזאת הצמדנו למכוניות חונות עלוני פרסום, ובהם מודעה המסבירה מדוע חשוב שלא לחנות במקומות המסומנים לנכים. הגדלנו את כמות מקומות החניה השמורים לנכים בתאטרון ירושלים ועוד.

עמותת 'נכים עכשיו' מעורבת בהכנת תכנית המתאר לירושלים, וחבריה משתתפים בדיונים על איכות החיים והסביבה. שמנו לנו למטרה לשלב אנשים עם מוגבלות בתעסוקה. בהקשר זה יזמנו יחד עם עמותת שק"ל במרכז הישראלי לנגישות קורס ראשון מסוגו בארץ להכשרת נאמני נגישות מקרב ציבור האנשים עם מוגבלות, ואנחנו מקווים שבהמשך יהיה אפשר להשלים את הלימודים לתואר אקדמי מוכר בנגישות. השותפים לפרויקט זה הם ג'וינט ישראל, נציבות השוויון לאנשים עם מוגבלות, עיריית ירושלים והקרן לפיתוח שירותים לנכים של הביטוח הלאומי. חלק הארי של התלמידים מקורו בעמותת 'נכים עכשיו', וכל בוגרי הקורס אמורים להשתלב בעתיד ביחידת הנגישות של עיריית ירושלים.

אבי רמות הזכיר את ההכלה והשילוב, ודינה פלדמן אמרה שיש צורך לעבוד בשיתוף עם האנשים עם מוגבלות. אני רוצה להדגיש שארגיש שבאתי על שכרי אם משתתפי יום העיון הזה יסיימו אותו במודעות שכל דבר הקשור לנגישות חייב להיעשות יחד אתנו - הנכים - בגלל ה'מומחיות' שלנו, הידע והניסיון.

ולסיום, כולכם מהללים את הבניין הזה ומשבחים את רמת הנגישות הגבוהה שבו. הבניין

בפרויקטים שונים, כגון הנגשת מרכז העיר, הנגשת מדרחוב בן יהודה ומיזם 'אות העסק הנגיש' במרכז העיר. אנו בקשר יום יומי עם 'אגד' בכל הקשור לתחבורה הציבורית ולאוטובוסים המתאמים לנכים. אנחנו הגוף שמעביר ל'אגד' את תלונות הנוסעים. אנחנו פועלים גם למען הנגשת המרפאות הציבוריות. לדוגמה, הצלחנו להכניס לבית החולים 'הדסה' כיסאות גניקולוגיים שיכולים לרדת לגובהו של כיסא גלגלים. אנחנו פועלים למען הנגשת המתנ"סים ומוסדות התרבות, ונוסף על כל אלה אנחנו פועלים גם למען שילוב הילדים עם הצרכים המיוחדים במסגרות החינוך הרגילות. חשוב לי להדגיש שאנחנו עוסקים לא רק בהנגשת המקום אלא גם בהנגשת השירות.

עמותת 'נכים עכשיו' משמשת מוקד לפניות ציבור הנכים בנושאים פרטניים מקומיים. למשל בתמונות 1 ו-2 רואים מכונית שחנתה על המדרכה וחסמה את המעבר. האישה היושבת בכיסא הגלגלים נאלצה לרדת לכביש כדי לעבור, ומוכן שפעולה כזאת מסכנת את חייה. במקרים כאלה אנחנו מדווחים לגורמים הרלוונטיים כדי שיבואו להוריד מהמדרכה את המכונית החונה עליה שלא כחוק.



טכס הענקת אות העסק הנגיש, 2002, ירושלים

אנחנו משתדלים להרחיב את המודעות הציבורית לקיומם של האנשים עם מוגבלות, ובמסגרת זו אנחנו נותנים הרצאות על נכויות בישראל בבית הספר לרפואה ובבית הספר

בשורה הראשונה או בשורה האחרונה. אני מסיימת כך את דבריי בתקווה שהם יגיעו לאוזניהם הכרויות של האנשים הנוגעים בדבר.

אכן מונגש, אבל בצורה האופיינית לכל מוסדות התרבות בארץ. אנחנו, היושבים בכיסאות הגלגלים, חשים בשלב זה של יום העיון כאבי צוואר איומים, משום שתמיד מושיבים אותנו או

## צוות עיריית תל אביב-יפו, פורום הנגישות העירוני

גב' לורה עקיבא, מינהל השירותים החברתיים, תחום נכויות מר עודד גינוסר, היחידה לתכנון אסטרטגי, מינהל ההנדסה אדריכל יהושע ציפרוט, יועץ נגישות



נגישות לחוף הים, תל אביב-יפו

### גב' לורה עקיבא, מינהל השירותים החברתיים, תחום נכויות

העיר תשאף לספק לכל תושביה ומבקריה, ובכלל זה לאנשים עם מוגבלות, הזדמנויות שוות לקחת חלק פעיל, באופן עצמאי ובטוח, בכל תחומי החיים בעיר - חינוך, תעסוקה, פנאי, חברה, מסחר, שירותי ציבור ועוד. לשם כך יש

בדבריי אציג את הפרויקטים שאנו מעורבים בהם, את תפקיד יועץ הנגישות ואת התכנית האסטרטגית הרב שנתית. לעיריית תל אביב-יפו חזון עירוני לעיר נגישה לכלל האוכלוסייה. אישרו אותו ראש העירייה רון חולדאי ומועצת העיר, זו לשונו:

להבטיח שאנשים עם מוגבלות ייהנו מנגישות מלאה ככל האפשר:

- לכל מרכיבי הסביבה העירונית-פיזית
- למידע
- לשירותים ולמשאבים חברתיים אחרים
- לתהליכי קבלת החלטות

העירייה תדאג לשלב בתכניות העבודה שלה ובתקציביה את הפעילויות והמשאבים הנדרשים לקידום יישום החזון העירוני. הנחת היסוד היא שלרמת הנגישות יש השפעה מכרעת על יכולת ההשתלבות של האנשים עם מוגבלות בחברה. מהחזון העירוני נגזרים תפקידי העירייה שלהלן:

- גיבוש מדיניות, בניית תכנית ארוכת טווח, ניסוח נהלים והנחיות עירוניות
- הנגשת המרחב העירוני באופן שיטתי וכפתרון לבעיות שוטפות
- ארגון והפצת מידע על הזכויות, השירותים ומצב הנגישות בעיר
- הסברה וחינוך בקרב כלל הציבור
- הכשרה והדרכה של עובדי העירייה וספקי השירותים
- שיתוף אנשים עם מוגבלות בתהליכי קבלת החלטות
- שילוב אנשים עם מוגבלות במסגרות החברתיות ובשירותים העירוניים
- תיאום בין הארגונים הפועלים בתחום הנגישות
- גיוס מקורות מימון חיצוניים והקצאת תקציבים עירוניים

חשוב לומר כי בין המסלולים מתקיים שיתוף פעולה מלא, והם מנוהלים בידי אותם צוותים.

רון חולדאי, ראש העירייה, הקים זמן קצר לאחר כניסתו לתפקיד רשות עירונית לענייני אנשים עם מוגבלות והעמיד בראשה את מרדכי וירשובסקי. עיקר תפקידה של הרשות הוא ליזום פעילויות לקידום האנשים עם מוגבלות. שותפים ברשות נציג היחידה לתכנון אסטרטגי במינהל ההנדסה, נציג תחום הנכויות במינהל השירותים

החברתיים ויועץ העירייה לנגישות לאנשים עם מוגבלות. יחידות העירייה שותפות לפרויקטים בתכנון ובביצוע. נציגי ציבור האנשים עם מוגבלות משולבים לפי העניין בכל הפרויקטים ומקימים קשר רציף עם אגפי העירייה השונים. העירייה איננה יכולה לפעול לבדה, ומשימת קידום הנגישות מצריכה שיתוף פעולה גם של ארגונים ממשלתיים וגם של תושבי העיר.

אציג מקצת מן הפרויקטים שקידמנו בשנים 2003-1999. כל הפרויקטים של העירייה נעשו בשיתוף ובמימון של גורמים שונים, ובראשם המוסד לביטוח לאומי.

מינינו לעירייה יועץ נגישות. תחילה מילא את התפקיד אדר' שמואל חיימוביץ'. בשנת 2001 נכנס לתפקיד אדר' יהושע ציפרוט.

הקמנו פורום נאמני נגישות המורכב מאנשי מקצוע שהתמחו בנושא. אנו מעלים לדיון בפורום נושאים שלדעתנו עשויים לתרום לקידום הנגישות. ההטמעה לאורך זמן חשובה ביותר. הנגשנו את בניין העירייה, לרבות עמדות ללקויי שמיעה בדלפק הקבלה והצבת פקידה הדוברת את שפת הסימנים.

התחלנו להנגיש שלושה חופי רחצה. ביצענו 1,300 הנמכות מדרכה, כולל סימונן לטובת לקויי הראייה.

הנגשנו את מוזיאון ארץ ישראל.

הנגשנו חמישה בתי ספר.

הנגשנו מרכזים קהילתיים, בכללם בית ברבור שהונגש לחלוטין.

הנגשנו 13 מקלטים עירוניים לאנשים עם מוגבלות תנועה.

בימים אלה אנחנו מתקינים גן משחקים מותאם לילדים נכים בגן צ'רלס קלור.

בעזרת ארגון 'בקול' שיפרנו את הנגישות ללקויי שמיעה במרכזי תרבות, במרכזי קשישים ובמתקנים של שירותי הרווחה.

התאמנו את המרחב הציבורי באזור המרכז לעיוור.

ערכנו סקר ב-250 מבני ציבור בעיר, והפצנו את מסקנותינו ממנו בחוברות. אף הזנו את הנתונים שהתקבלו לאתר האינטרנט של העירייה.

ערכנו סקר ב-250 מקומות הנותנים שירותים לאנשים עם מוגבלות ובקרב ארגונים הפועלים בתחום זה בעיר.

הקמנו מרכז מידע טלפוני להורים לילדים עם מוגבלות בשיתוף עם אגודת 'יד שרה'.

לקראת המלחמה שלא הייתה [מלחמת המפרץ השנייה] עשינו הרבה ואנו עדיין ממשיכים לעשות. הזנו מידע רלוונטי לאינטרנט והקמנו חמישה מוקדים לשעת חירום, הכוללים אפשרות יצירת קשר עם כמה גורמים: חברות כוח אדם למטפלים סיעודיים, חברות הסעה לרכב מותאם לנכים ומתורגמניות לשפת הסימנים. הפקנו גם חוברת הדרכה מיוחדת לאנשים עם מוגבלות להיערכות לשעת חירום.

יועץ הנגישות פועל להטמיע את המודעות לנגישות במערכת העירונית. הוא חבר בצוות תכנית האב העירונית, והוא גם אמור ליזום פעולות שמטרתן לשפר את הנגישות בעיר באמצעות טיפול בליקויים שהוא מאתר בעצמו או בעקבות פניות של תושבים עם מגבלות. אנחנו פועלים לשיפור איכות הנגישות בעיר בהתאם לאמות המידה העירוניות שקבענו, המחייבות את כל מי שבונה בעיר.

בתום שנתיים של פעילות שוטפת ולנוכח המשאבים המצומצמים החליטה העירייה להכין תכנית אב שתתווה קווים מנחים להמשך הטיפול בנגישות בעיר. התכנית הייתה אמורה להתנהל בו זמנית בשלושה מסלולים, אבל עקב בעיות תקציביות החלטנו לקדם את הנגישות הפיזית בלבד. צוות העבודה של המסלול הפיזי מורכב מאנשי היחידות הביצועיות של העירייה, מתושבי העיר שהם בעלי מוגבלות, מנציגי הממשלה ומנציגי עמותות. העבודה נעשית בצוותים, ובכל אחד מהם ייצוג הולם לכל קבוצה.

בשלב הראשון של התכנית הרחבנו את בסיס הידע בעירייה, סקרנו ספרות מקצועית והערכנו את כמות האנשים המרכיבים את אוכלוסיית היעד. בנינו מאגר מידע במערכת המידע העירונית לנגישות, והקמנו חמש קבוצות

מיקוד בקרב אנשים עם מוגבלות כדי לבדוק מה הצרכים שלהם.

השלב השני של תכנית האב כולל כמה שלבים:

1. קבענו רכיבי נגישות ברמת אתר, ציר, אזור ועיר:

**אתר:** כניסה נגישה, חניה מותאמת, רצף תנועה אופקית, פתרונות תנועה אנכית (בין הפרשי מפלסים), שירותים מותאמים (בתי שימוש ומלתחות), פתרונות תקשורת עם נותני שירות, אביזרים מעוצבים לכולם, אמצעים לקבלת מידע;

**ציר:** תוואי פנוי ממכשולים, הנמכות מדרכה, מידע מכוון / מזהיר, אמצעי אזהרה מישושיים, שמיעתיים וחזותיים, התקנים וריהוט רחוב מותאמים, מפגשים מונגשים עם אמצעי תחבורה (תחנות אוטובוס, מעברי חצייה וכולי), אתרים לאורך הציר;

**אזור:** אתרים נגישים, רחובות נגישים, צירים מרכזיים נגישים (בציר יש כמה רחובות ולפעמים אפילו שבילים העוברים דרך גנים);

**עיר:** צירים עירוניים מרכזיים נגישים, אזורים נגישים.

2. בחרנו צירים מרכזיים להנגשה בקדימות גבוהה לפי אמות המידה האלה: שימוש רב של הולכי רגל, ריבוי מבני ציבור לאורך הציר, חיבור של נקודות מוצא ויעד מרכזיות (בדרך כלל מסופי תחבורה ציבורית).

3. כתבנו חוברת הוראות לתכנון ולהנגשת המרחב הציבורי העירוני. המטרה היא הצבת תקן עירוני אחיד, מקצועי וגבוה. ההוראות תחייבנה את כל אגפי העירייה ואת כל מי שבונה בתחומי העיר תל אביב-יפו. העיקרון המנחה הוא הבטחת הנגישות ורצף התנועה במרחב הציבורי תוך הסתמכות על עקרונות העיצוב האוניברסלי: עצמאי, נוח, בטוח, מכובד, נותן מענה לצרכים סותרים לכאורה ולכל סוגי המוגבלויות. קידום הנגישות ייעשה ככל האפשר אגב התחשבות גם

בשיקולים המשרתים מטרות עירוניות אחרות: עיצוב, תחזוקה, עלות וכדומה.

בנגישות והפיכתו לגוף סטטוטורי (על ידי שילוב הנגישות בפרק הנגישות של חוק שוויון זכויות);

- קידום ההחלטה על מינוי ממונה יישום חוק שוויון לאנשים עם מוגבלות בכל משרדי הממשלה וברשויות המקומיות;
- מעקב אחר תקציבים המיועדים לנגישות במשרדי הממשלה והבטחת ניצולם המלא;
- יזמת מחקר ופיתוח בנגישות (למשל רמזורי שמע) בשיתוף עם המדענים הראשיים של משרדי הממשלה הרלוונטיים;
- קידום הרעיון של בניית מערך מידע ארצי לאנשים עם מוגבלות;
- חיזוק שיתוף הפעולה וההפריה ההדדית בין כל הרשויות העוסקות בנגישות;
- קידום הכנת תכניות אב להנגשה ברמה היישובית.

4. הכנו תכניות הנגשה רעיוניות בשביל הצירים המרכזיים שנבחרו.

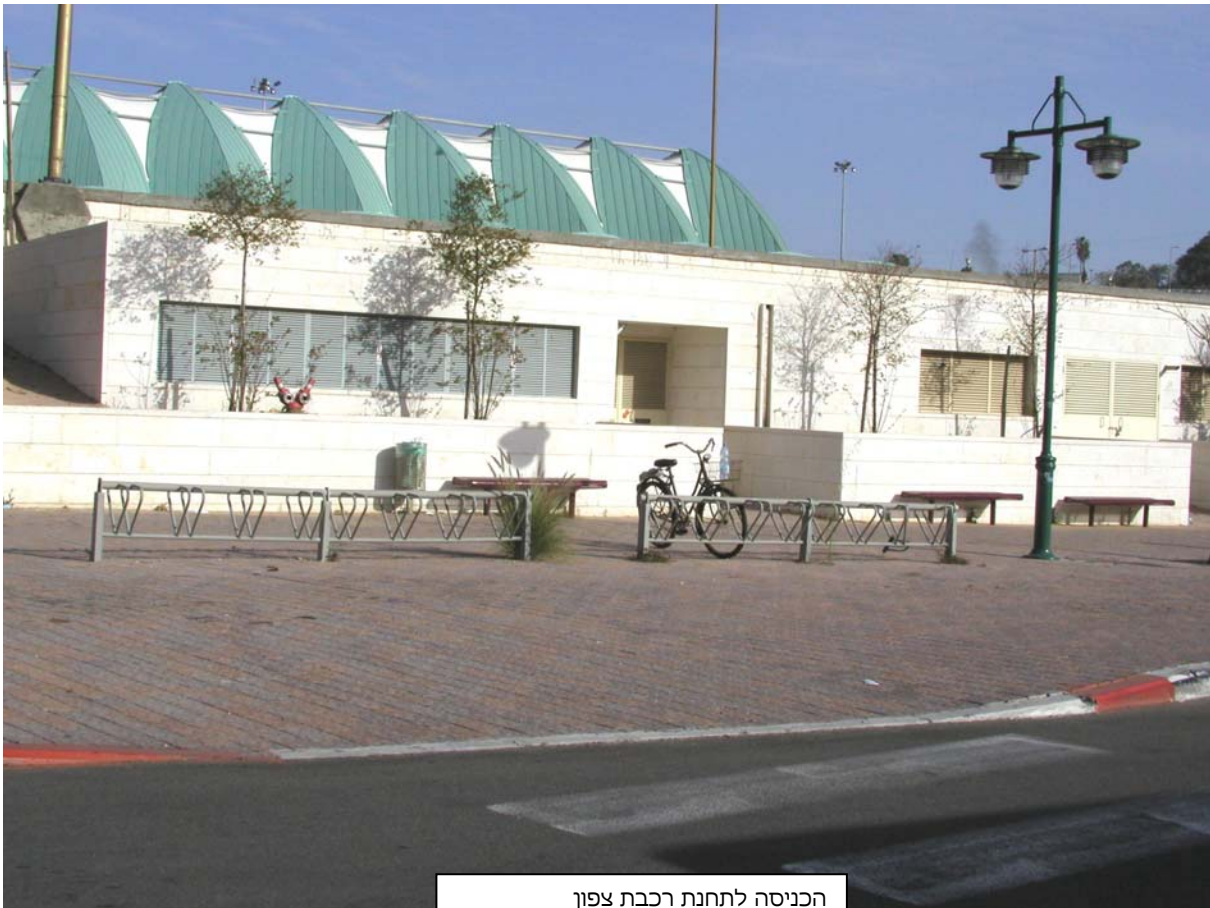
5. גיבשנו עקרונות להנגשת אזורים בעיר.

6. המלצנו על אופן שילוב ההנגשה בתהליכי העבודה השוטפים של יחידות העירייה הרלוונטיות.

7. הצענו תכנית רב שנתית לשיפור הנגישות הפיזית בעיר.

לבסוף ברצוני להעלות שבע הצעות לקידום הנגישות ברמה הארצית:

- חיזוק מעמדו של הגוף העירוני העוסק



הכניסה לתחנת רכבת צפון (האומיברסיטה), תל אביב-יפו

# נגישות לקבלת החלטות: דגמים של שיתוף פעולה בקידום הנגישות ברמה העירונית

גב' רות רוזניק, יושבת ראש ועדת הרווחה וועדת הבריאות  
בעיריית הרצליה – יו"ר הפאנל

להתכנס שוב. הראשון הוא העובדה המחרידה שבישראל חיים 177 אלף ילדים נכים, ורק 10 אחוזים מההורים של הילדים הללו מקבלים קצבת נכות. העניין השני הוא שבקרוב אוכלוסיית הקשישים יש הרבה אנשים שנעשים מוגבלים מאוד במשך הזמן. הכרחי לתת על כך את הדעת.

שלא כמו תופעות אחרות נכות ומוגבלות אינן מבחינות בין דת, צבע, עדה ותרבות. אנשים נכים או מוגבלים נמצאים בכל מקום. אנשים רבים לא נולדו נכים או מוגבלים, והם נעשו לכאלה במהלך חייהם.

ישנם שני עניינים שאיש לא העלה לדיון, ואני רוצה להדגיש אותם כדי שתהיה לנו סיבה

## צוות עיריית הרצליה

גב' אורית מרמרי-חזן, רכזת 'קהילה נגישה', המחלקה לשירותים חברתיים  
אדריכלית ענת וינשטיין, יועצת הנגישות העירונית  
אינג'ינר אייל בן-צבי, מחלקת כבישים, אגף ההנדסה  
גב' לינט רופא, עמותת קנ"ף, נציגת 'קהילה נגישה'



'ריקוד על גלגלים: לגעת במים', להקת 'גלגל במעגל', עמותת קנ"ף, הרצליה

## גב' אורית מרמרי-חזן, עובדת סוציאלית קהילתית, מחלקת הרווחה, רכזת פרויקט 'קהילה נגישה' בהרצליה

- האדם עם המוגבלות נתפס כגורם הבלעדי המייצג את ענייניו. הוא מיוצג בכל הוועדות, והוא שותף פעיל בעבודתו.

מכל אלה נובע שתהליכי העבודה וקבלת ההחלטות הם שקופים לחלוטין. באותה רוח הוקם צוות רב מקצועי לנגישות פיזית. צוות זה כולל את הנציגים של מגזרי הנכות הפיזית והנכות החושית, את סגן ראש העירייה, את הנציגה של האגף לבנייה ולפיתוח סביבתי, את נציבת תלונות הציבור, את נציגת ועדת המכרזים, את מתנדבי הנגישות, את רכזת פרויקט 'קהילה נגישה', את מתאמת הנגישות הפיזית (תפקיד ייחודי לעיריית הרצליה) ואת רכזת השיקום. נוסף על אלה אנו נוהגים להזמין לדיונים משתתפים לא קבועים, למשל המחלקה לתחזוקת רמזורים.

ועדת ההיגוי העירונית מופקדת על חמישה נושאים עיקריים:

- תכנון פרויקט הנגישות העירוני
- קבלת החלטות לביצוע והנחיית צוותי עובדים
- תיאום והעברת מידע
- בקרה והערכת ביצוע העבודות וניהולן
- הסברה והגברת המודעות הציבורית לצורך בהנגשת הסביבה לאנשים עם מוגבלות

מתוך הוועדה הגדולה נגזרים צוותי עבודה ייעודיים בהשתתפות נציגי הציבור, הרפרנט הרלוונטי באגף ההנדסה וצוות מקצועי מקדם נושא הכולל את סגן ראש העיר, את מתאמת הנגישות, את מזכירת ועדת המכרזים ואת רכזת 'קהילה נגישה'. הצוותים מטפלים בהנמכות מדרכה וחניות נכים, בהתקנה ובהפעלה של רמזורי שמע ושל עזרי שמע אחרים במקומות שבהם הם נדרשים. הם גם עושים את כל הדרוש להתאמה מלאה של מבני ציבור ושטחים ציבוריים פתוחים לאנשים עם מוגבלות.

בשנת 1999 יצא לדרך פרויקט 'קהילה נגישה'. עיריית הרצליה הייתה אחת מ-14 הרשויות הראשונות שהצטרפו לפרויקט תוך אימוצו בגישה הכוללנית. לפי הגישה הזאת נגישות משמעה נגישות פיזית ונגישות חברתית וכך נגישות למידע ונגישות לקבלת החלטות. כל אלה מטרתן ליצור תהליך חברתי עירוני.

אתם ודאי שואלים את עצמכם איך מוציאים לפועל גישה כזאת הלכה למעשה, ואיך משווקים אותה למרות היותה תלויה בהוצאות כספיות לא מעטות. מתברר שלא נתקלנו בקושי לשווק את הרעיון לדרג מקבלי ההחלטות. רעיון הנגישות כחלק מהחזון העירוני של זכויות שוות ושיתוף התושבים התאים לסדר היום של יעל גרמן, ראש העירייה, והיא אימצה אותו כבר בתקופת כהונתה הראשונה.

עם השותפים הפוטנציאליים דיברנו על הצורך ועל החזון המשותף. השותפים הם ארגוני הנכים, הנכים שאינם מאוגדים, אנשי המקצוע, נציגי המוסדות, מחלקת הרווחה, המתנ"סים, ועדת הרווחה (נציגי הציבור), המתנדבים, נציגי אגפי העירייה, ובראשם אגף תכנון והנדסה, ונבחרו הציבור. כל אלה צוותו יחדיו בוועדת ההיגוי העירונית, ומתוכה הקמנו ארבע ועדות עבודה: הוועדה לנגישות פיזית, הוועדה לבניית תכניות חברתיות, הוועדה לניסוח החזון העירוני והוועדה לנגישות למידע.

- בעיריית הרצליה אנחנו עובדים לפי עקרונות עבודה:
- אנחנו בונים שותפות מקיפה ומתמדת בכל מה שקשור לנגישות, והתכניות שאנחנו בונים הן בעלות מבנה ארגוני שיתופי.
- כל השותפים מכונסים במסגרת עבודה רחבה ומיוצגים בוועדות העבודה השונות.

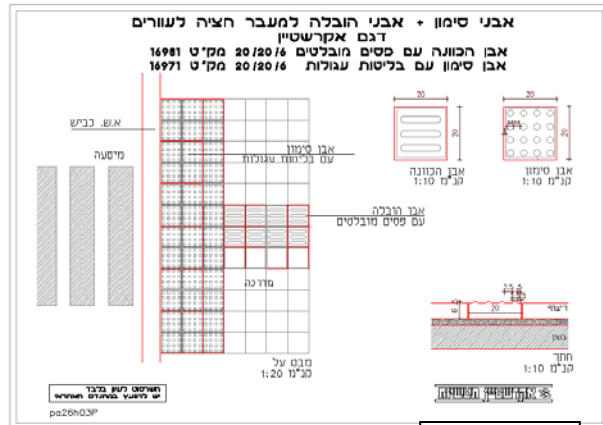
שמע). עוד קבענו שתנאי לקבלת רישיון להפעלת עסק יהיה התאמה לאמות המידה לנגישות שקבעה העירייה. בעזרת 'נאמני חניה' אנחנו נלחמים בתופעה של תפיסת מקומות חניה המיועדים לנכים על ידי מי שאינם זכאים להם. אנחנו עוסקים גם בהסברה בבתי ספר ועוד.

להשגת המטרה של הגברת המודעות הציבורית והרחבת מעגלי השיתוף הקהילתיים נכתבה ונחתמה אמנת הרצליה. על החזון העירוני חתמו מועצת העיר ואזרחיה. במסגרת הסדנה לשיפור השירות כל עובד עירייה משתתף בהשתלמות שנושאה מתן שירותים לאנשים עם מוגבלות (לרבות שימוש בעזרי

## אינג'ינר אייל בן צבי, אגף ההנדסה, מחלקת כבישים



תמונה 1



תמונה 2

היום ביישובים רבים בארץ.<sup>5</sup> אדם שמקק לכיסא גלגלים יודע להעריך את ההבדל.

בהרצליה נהוג לרצף את אזור המעבר מהנמכת המדרכה לכביש באבן מובילה ובאבן אזהרה. אבן מפוספסת מובילה את העיוור בבטחה, והוא אינו מחמיץ את תחומי מעבר החצייה ואת אבני האזהרה. אבן האזהרה מורכבת ברוב של 60 סנטימטרים לאורך שפת המדרכה הגובלת במעבר החצייה, כדי שאדם לקוי ראייה או כלב נחייה לא ירדו לכביש ללא ידיעתם, וראו תמונה 1 והסרטונים הנלווים אליה. 2. חיפשנו ומצאנו (בגרמניה) אבני ריצוף מתאימות לשמש אצלנו משטח מזהיר, והן האבנים שהתקנו בסופו של דבר.

הוצאתן לפועל של החלטות העירייה היא התחנה האחרונה בנגישות. ביצוע נכון הוא כורח. לפעמים, כשעל אדם היושב בכיסא גלגלים מוטל להתגבר בעצמו על הפרשי גובה במעבר ממדרכה לכביש, הבדל בין סנטימטר אחד לשלושה סנטימטרים יכול להיות כל ההבדל בין מקום נגיש למקום לא נגיש. ערכנו כמה ניסיונות (בשיתוף עם אנשי 'קהילה נגישה') עד שהגענו לפרטי הביצוע הטובים ביותר.

היום אנחנו בונים את המגע בין הנמכת המדרכה לכביש רק באבן מעבר מיוחדת, שלשפתה יש קיטום של סנטימטר אחד בלבד. מדיניות זו שונה ממדיניות הבנייה שהייתה נהוגה לפני בהרצליה, ולפיה הפרש הגובה היה הפרש של שני סנטימטרים. הפרש זה נהוג עד

<sup>5</sup> לפי ת"י 1918, חלק 2, סעיף 2.6.3.5 (ציור 111): 'הפרש הגובה בקיטום לא יהיה גדול מ-2 ס"מ'.

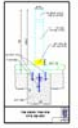
לנטרל את התקתוק שמפריע לשמוע בבירור את רמזור המעבר שאותו רוצים לחצות. בתמונה 8 רואים את הלחצן לעיוורים המותקן על הרמזור.

- בתמונות 6, 7, 8 רואים חלק מהסדרי הנגישות שהתקנו בבית הספר 'תיכון חדש'. בנינו רמפת כניסה לבית הספר ורמפה לירידה לחצר, והתקנו בצד המדרגות מעלון. כשהמעלון סגור הוא אינו מפריע למעבר החופשי.

בתפקידי בעירייה אני מטפל גם בבטיחות. אני מבקש לדבר בקצרה גם על כך. היעדר הדרישה בתקן ישראל 1918 לפתרון אחיד בכל הארץ מטריד אותי. למשל, הסעיפים הנוגעים לטיב הזמזום ברמזור מתקתק או לסוג האבן שיש להתקין במעברי החצייה. אסביר את דבריי. תושב הרצליה שהוא עיוור יודע שכאשר הוא עומד במדרכה על אבן בעיבוד מסוים של פני השטח, יש לפניו מעבר חצייה בטוח בעבורו. כשאותו אדם יגיע לעיר אחרת הוא ימצא שם שפת רחוב שונה מזו הנהוגה בהרצליה. לכן הוא עלול לטעות ולחצות את הכביש בשעה שמסוכן לחצות אותו. הוא ייתקל באותה הבעיה גם בתקתוק הרמזורים. בישראל לכל עיר 'מנגינות' משלה. השכל מחייב שסימנים וסמלים לאזהרה יהיו סימנים מוסכמים ומחייבים בכל העולם.

אני מבקש להדגים בעזרת צילומים מהספורטק את התוצאה של ההקפדה על עקרונות העיצוב שאנו פועלים על פיהם בעיריית הרצליה:

- התקנו עמוד מחסום לרכב, ועל חלקו העליון הדבקנו מדבקה זרחנית הצוברת אור ביום ופולטת אותו בלילה. כך המחסום מואר בעלות זולה.
- השתייה מברזייה היא פעולה מסובכת גם לאנשים עם מוגבלות וגם לילדים רגילים. התברר לנו שאין היום בנמצא ברזייה נגישה לנכים. ברזייה מסוג זה נמצאת היום בתהליכי פיתוח. בגוף הברזייה בנויה גומחה, וגם מבוגר בכיסא גלגלים וגם ילד יכולים להגיע עד אליה עם מיכל כלשהו (כוס או בקבוק), למלא אותו ולשתות ממנו במקום לשתות היישר מן הברזייה (הדגם שמצוי כעת בשלב הפיתוח).
- ריצפנו משטחי משחקים באריחי גומי (תמונה 3).
- התאמנו מגרשי משחקים לכל הילדים, לרבות הילדים עם מוגבלות: התקנו סלים נמוכים במגרשי כדורסל (תמונה 4) ורמפה לגלגליות (תמונה 5).
- בנוגע לרמזורים המתקתקים לעיוורים: אימצנו את שיטת הרמזור הצ'כי, כלומר הרמזור מתקתק כל הזמן, והעיוור שומע את הצומת ממרחק גדול.
- כשבצומת אחד מותקנים רמזורים סמוכים זה לזה, הכרחי מבחינה בטיחותית



תמונה 5



תמונה 4



תמונה 3



תמונה 6



תמונה 7



תמונה 8

## גב' לינט רופא, יושבת ראש ארגון קנ"ף, ארגון הנכים הפיזיים של אזור השרון

**מדרכות:** בכמה צמתים רוצפו המדרכות במרצפות מיוחדות לעיוורים ובוצעו הנמכות מדרכה. דגם המרצפות (אבנים עם טקסטורה מובלטת ובגוון המדרכה) נבחר בהתייעצות עם חברי 'קהילה נגישה'.

**רמזורים לעיוורים:** בשמונה צמתים הותקנו רמזורים מתקתקים, והותקן בתוכם מטרנום מיוחד. בבחירת הדגם המתאים השתתפו חברי עיוורים מ'קהילה נגישה'. לאחרונה אושרו לביצוע עוד 11 רמזורים כאלה.

**מערכות שמע:** בשישה מבני ציבור הותקנו מערכות שמע: בבניין העירייה הראשי, בבניין של מחלקת הגבייה, בבניין של מחלקת הרווחה, באולם 'אשכול פיס זאב', במתנ"ס 'יד התשעה' וב'בית חיל האוויר'.

**שטחים ציבוריים:** הונגשו הספורטק, המדרחוב בשד' חן, הירידה לקו המים בחוף הנכים (הנגשת החוף כולו עדיין בתכנון) ועוד. לשלושת המקומות שנקבתי בשמם במפורש הגענו עם כיסאות גלגלים ובדקנו את טיב הביצוע והערנו את הערותינו. בעקבות זאת תוקנו הליקויים לשביעות רצוננו המלאה.

**מבני ציבור:** הונגשו מבני ציבור לשימושם של אנשים עם מוגבלות, למשל בית העירייה (שהזכרתי קודם לכן), 'תיכון חדש' ואולמות הספורט 'נווה ישראל' ו'הראשונים'.

להקת 'גלגל במעגל', להקת הריקודים של קנ"ף, משתמשת בקביעות באולם 'נווה ישראל'. הואיל ואנו מקפידים להיות מעורבים בכל פעולות ההנגשה, אנו זוכים לאזון קשבת בעירייה, ולפיכך אנו מצליחים להשפיע על סדרי העדיפויות שנקבעים שם. הודות לכל אלה הצלחנו להנגיש את אולם 'נווה ישראל' בתוך שבועיים, ולהקת 'גלגל במעגל' משתמשת בו לאימוניה להנאת כל המשתתפים.

בדבריי אתמקד בתפקידו של האדם עם המוגבלות בכל מה שקשור לקידום הנגישות הפיזית.

מאז הקמת 'קהילה נגישה' אנחנו, הנכים, מעורבים ככל יכולתנו בתהליך הפיכתה של הרצליה לעיר נגישה לאנשים עם מוגבלות. אנחנו מעורבים בכמה תחומים חשובים:

1. הגדרת הצרכים ומיפויים בשטח;
2. הגדרת סדרי העדיפויות להנגשה (שותפות בוועדות העירוניות ובמוקדי קבלת ההחלטות);
3. בחירה והתאמה של רכיבי ההנגשה המתאימים לצרכים המיוחדים של האנשים המוגבלים;
4. נקיטת יזמות הקשורות לפרויקטים של הנגשה וקידום הוצאתם של הפרויקטים הללו מן הכוח אל הפועל;
5. בקרה והערכה של העבודה בכל שלבי הביצוע שלה.

באמצעות הפעילות ב'קהילה נגישה' השגנו שלוש מטרות חשובות: הראשונה, נגישות לקבלת החלטות ולדרג מקבלי ההחלטות. השנייה, הטמעת התפיסה שהאדם עם המוגבלות הוא בעל ייחוד משלו, כפי שכל בני האדם הם בעלי ייחוד משלהם, ובכל זאת יש לו הזכות האנושית המלאה והבסיסית להשתתף כשווה בין שווים בחיי הקהילה שהוא חי בה. התוצאה של תהליך ההטמעה הזה היא העצמת מעמדו של האדם המוגבל בעיני המוסדות, בעיני כלל חברי הקהילה ובעיני עצמו. השלישית, ייעול העבודה הקשורה לקידום הנגישות. אדגים כעת כמה פרויקטים שהושלמו, המשרתים כבר את ציבור האנשים עם מוגבלות.<sup>6</sup>

<sup>6</sup> כאן המקום להודות למוסד לביטוח לאומי על הסיוע הרב שהעניק לנו.

## צוות עיריית אום-אל-פחם

מר מאגד אגבאריה, רכז 'קהילה נגישה'  
מר נאסר אגבאריה, יושב ראש סניף איל"ן, נציג 'קהילה נגישה'  
אינג'נר סולימאן מחאמיד, מהנדס העיר



9

### מר מאגד אגבאריה, רכז 'קהילה נגישה'

השכונות החדשות שנוספו לה מקיפות אותה מסביב בטבעת חיצונית. בחלק החדש בנויות גם שכונות המרוחקות יחסית זו מזו. באום-אל-פחם לא פועלת תחבורה ציבורית פנימית, כנראה משום שאוטובוסים אינם יכולים לעבור במרבית רחובותיה.

באום-אל-פחם חיים 40,600 תושבים, ומתוכם 12 אחוזים מוגדרים כבעלי צרכים מיוחדים - שיעור גבוה משיעורם הארצי בגלל נישואי קרובים, תאונות דרכים ותאונות בית. העיר הררית ותלולה. לחלק הישן של העיר נוספו שכונות חדשות, והתוצאה היא שהשכונות הישנות מכונסות היום בטבעת הפנימית של העיר, ואילו

להם שהנגישות חשובה וחיונית, ולהפתעתנו קיבלנו הסכמה ממנהל בית ספר יסודי אחד. בבית הספר הזה התקנו מעלית, והמנהל והמורים משתמשים בה. מאז הנגשנו עוד שלושה בתי ספר.

לפני חודשיים הלכתי להתפלל במסגד החדש. בכניסה מצאתי אדם נכה, קשיש, שלא היה יכול לעלות במדרגות ולהיכנס לתפילה. הזנו הצדה את כל הנעליים שהונחו שם (מנהג המוסלמים לחלוץ את נעליהם מחוץ לאולם התפילה), והתפללנו אתו ועם מלווי למרגלות גרם המדרגות. התפללנו שתהיה נגישות באום-אל-פחם כדי שאנחנו, האנשים עם המוגבלות, נוכל להתפלל כמו כולם.

אני מצטער לומר שרוב המבנים באום-אל-פחם אינם נגישים. כשבאים אליי מבקרים נכים, אני מתבייש שאיני יכול לקבל את פניהם כראוי. מצאתי לעצמי פתרון זמני, ואני מניח לפניהם משטח משופע מדיקט שמאפשר להם לעלות בכבוד במדרגות.

עוד בעיה: כבר הזכרתי שהכבישים באום-אל-פחם צרים מאוד. לכן קשה להנגיש את הדרכים הציבוריות ואת הכניסות לבניינים. בשיתוף עם מחלקת מהנדס העיר החלטנו שלטובת הנגישות תאפשר העירייה חריגות בנייה (מקו הבניין ומאחזי הבנייה המותרים) אם יתברר שהדבר מחויב המציאות.

לסיום אני רוצה לספר על מסע ההסברה שערכו חברי 'קהילה נגישה' לבעלי העסקים בעיר. בעלי העסקים אינם מנגישים את החנויות, כי לדעתם האנשים בעלי הצרכים המיוחדים אינם קונים אצלם. בעקבות מסע ההסברה שערכנו ניאותו חלק מבעלי העסקים להתאים את החנות לקונים עם הצרכים המיוחדים, ובתוך חצי שנה דווח על עלייה ברווחים. מתברר שחשוב מאוד להנגיש בית עסק.

רוב השירותים העירוניים באום-אל-פחם מרוכזים בשולי הטבעת הפנימית, לרבות חלק מבתי הספר, הבנקים, המרפאות, משרד הדואר וכדומה. היעדר תחבורה ציבורית פנימית מקשה על האנשים עם הצרכים המיוחדים, שממילא מתקשים ללכת ברחובות הצרים והתלולים או לעשות את כבדת הדרך הארוכה מהשכונות המרוחקות למחוז חפצם. למרבית האנשים עם המוגבלות באום-אל-פחם אין מכונית משלהם, וגם לו הייתה כזאת לא היו מוצאים חניה מתאימה בגלל המבנה התלול והצפוף.



נגישות -  
בית הספר



בעיות הנגישות רבות, ולפיכך החלטנו, חברי 'קהילה נגישה', שאי-אפשר ולא נכון לנסות לפתור את כל הבעיות בבת אחת. החלטנו להתחיל לפעול בהנגשת מערכת החינוך. הגשנו לעירייה בקשה להנגיש את מוסדות החינוך כדי לאפשר לשלב ילדים נכים במערכת החינוך. מנהלי בתי הספר התנגדו, כי הם חששו שאנחנו רוצים לרשום אליהם תלמידים נכים. הסברנו

## מר נאסר אגבאריה, יושב ראש סניף איל"ן באום-אל-פחם, נציג 'קהילה נגישה'

לספר לכם סיפור על אם לילד נכה. כאשר הגיעה אותה אם לטקס חנוכת הבית, התברר לה שבית הספר אינו נגיש. היא דרשה שלא לערוך את הטקס עד שבית הספר יונגש כדי שבנה יוכל להשתתף באירוע. דרישתה התקבלה, והטקס נדחה עד לאחר שהושלמה הנגשת הבניין.

- העלאת המודעות בקרב מקבלי ההחלטות: עד שמוניתי ליועץ ראש העירייה לענייני נכים לא הייתה לפרנסי אום-אל-פחם מודעות לבעיות הנגישות הרבות בעיר. אני שמח לציין שמהיום שנכנסתי לתפקידי חל שינוי ניכר לטובה בכל מה שקשור לנגישות באום-אל-פחם.

- מסע הסברה לבעלי עסקים: אנשי 'קהילה נגישה' עומדים לדרוש הנחה בארנונה לבתי עסק שינגישו את עסקיהם. אנחנו פועלים כקבוצת לחץ. אנחנו מגיעים לבית העסק במסע הסברתי ואומרים לבעל הבית שאם ינגיש את המקום, נפרסם אותו ונקנה ממנו. אנחנו מסבירים לו שזה יהיה הישג גדול בשבילו ושואם הוא לא ישתף פעולה, הוא יפסיד לקוחות וכסף.

לסיום אספר לכם על שגרה עצובה מאוד, המתרחשת באום-אל-פחם יום יום. באום-אל-פחם חיה ילדה ושמה רים. היא תלמידה בכיתה ג', והיא מצליחה להגיע יום יום לבית הספר רק בעזרת אביה. בכל יום הוא לוקח אותה בזרועותיו ומעלה אותה כ-25 מדרגות עד לפתח בית הספר.

באנו לכאן היום כדי לספר לכם על מה שנגיש באום-אל-פחם. המקומות הנגישים הם כדלקמן:

- מחלקת ההנדסה: בבניין המחלקה יש שירותים ומקומות חניה לנכים.
- אולם הספורט: בזכות היותו נגיש מתקיימות בו פעילויות של קטרגל וכדור שער לעיוורים. אנו מתכננים גם להקים קבוצת כדורסל לאנשים בכיסאות גלגלים.
- בתי הספר עין אברהים, אלראזי, תיכון חדיגה.
- בניין בנק הפועלים נגיש, ולפיכך מרבית הנכים באום-אל-פחם הם לקוחות הבנק הזה.
- הקניון החדש נגיש להפליא.
- בתי המרקחת נגישים ביותר. יש להם אפילו מקום חניה מסומן לנכים.
- מרפאת קופת חולים: גם לאמהות עם עגלות תינוקות קל להיכנס למרפאה וכן לקשישים.
- בניין 'אשכול פיס'.
  - בית הקשיש.
  - אנחנו, אנשי 'קהילה נגישה', קיבלנו על עצמנו לשמש פקחי הנגישות מטעם הציבור, ולהלך דוגמאות מספר:
- בדיקה ופיקוח על הבנייה: פעילי 'קהילה נגישה' בעיר בודקים כל בניין חדש לפני מתן היתר הבנייה כדי לראות שהתכנון מתאים לדרישות החוק, ואחר כך - בעת הבנייה - אנחנו מגיעים אל האתר ובודקים שהבנייה מתאימה למה שאושר ולצורכיהם של המשתמשים עם המוגבלות.
- הפעלת הורים: לפני כשנתיים נחנך באום-אל-פחם בית ספר חדש. אני רוצה

## אינג'ינר סולימאן מחאמיד, מהנדס העיר

בטבעת החיצונית נמצאות השכונות החדשות. אלה מרווחות יחסית, צפיפות הבנייה בהן נמוכה, וניכר סדר במרחב, שהוא תוצאה ישירה של הבנייה בהתאם להסדרים הסטטוטוריים (תכניות מתאר והיתרי בנייה כחוק). שכונות אלה מסתמכות על שירותים עירוניים ומבני ציבור הנמצאים בשולי הטבעת הפנימית.

המבנה החברתי באום-אל-פחם הוא מבנה חמולתי. התוצאה היא שרוב השטחים הם קרקע פרטית, וקשה לתכנן בה. זו בעיה מיוחדת שעל מחלקת התכנון בעירייה להתמודד עמה. קשה גם לתכנן בעיר שרחובותיה הצדדיים צרים, תלולים ומפותלים ושרחובותיה הראשיים אינם נוחים בהרבה. אנחנו משתדלים ככל האפשר ליצור מקומות חניה לאנשים עם מוגבלת וגם להנגיש את בתי העסק, כלומר לאפשר כניסה ללא מפתן לחנויות.<sup>7</sup> את הכבישים הצרים אנחנו סוללים באבני ריצוף ולא באספלט כדי להאט את מהירות הנסיעה ולהקטין בכך את סכנת תאונות הדרכים.



רחובות צרים

עד לשנת 1990 נושא הנגישות היה זניח בכל הרמות - המודעות, התכנון והביצוע. עד 1987 למשל לא הייתה לעיריית אום-אל-פחם מחלקת הנדסה, ועקב כך בעיית הנגישות שאנחנו מתמודדים אתה היום קשה וכואבת, ואף גורמת סבל רב לתושבים ולמבקרים מבחוץ. סיבות

<sup>7</sup> ביישובים ערביים מפתן הדלת של החנות גבוה בדרך כלל ב-20 סנטימטרים בקירוב ממפלס הרחוב.



השכונות המרוחקות



אום-אל-פחם שוכנת בוואדי ערה, ויש לה טופוגרפיה קשה. הבנייה בשכונות הוותיקות שבגרעין היישוב צפופה, ולרוב היא נושקת ממש לשפת הרחוב (קו בנייה אפס) בשתיים עד שלוש קומות. הרחובות צרים ומפותלים ובעלי שיפועים חדים. נוסף על אלה יש גם בעיה עם מבנים עתיקים בעלי ערך ארכיטקטוני שראוי לשמר. בשכונות הוותיקות, שנמצאות בשולי הגרעין, הבנייה מודרנית, הבתים מרוחקים מעט מגבולות המגרש ומהרחוב, גובה הבניינים אינו עולה על ארבע קומות, כמעט בכל הבניינים אין מעלית, רוחב הרחוב הציבורי בדרך כלל בין שישה מטרים לשמונה, ויש מעט מאוד שטחים ציבוריים פתוחים. בגלל השיפועים החריפים גם בשכונות הוותיקות האלה רבים הבניינים שהכניסה אליהם מצריכה שימוש במדרגות רבות. מרבית מבני הציבור פזורים היום בשכונות אלה, לרבות חלק מבתי הספר.

- ובעמותות שנותנות שירותים לאנשים עם מוגבלות.
2. חשוב לא פחות לפעול למען הגברת המודעות בבתי הספר. מודעות כזאת תבטיח את צמיחתו של דור שיוכל לשפר את המצב בעיר. אני מאמין שהחינוך הוא תקוות העתיד.
  3. אני סבור שיש להגביר את המעורבות של האנשים עם מוגבלות בקבלת ההחלטות, בתכנון ובביקורת הבנייה בעת ביצועה.
  4. אימצנו היום את הרעיון להקים בעיר צוות היגוי רב מחלקתי. מאגד אגבאריה יעמד בראש הצוות הזה, ותפקידו יהיה להכין המלצות ותכניות לעתיד.
  5. אני סבור שעל כל מוסד ציבורי או קהילתי לקבל בעתיד טרם בנייתו וטרם הפעלתו את אישורו של יועץ נגישות.
  6. בעבר עבדנו עם אדריכלים שלא הביאו בחשבון את הנגישות. היום אנחנו מחייבים כל מתכנן להיעזר ביועץ נגישות.
  7. חשוב לבנות מאגר מידע על מוסדות ועמותות שמשרתות את האנשים עם מוגבלות.
  8. יש להכין תכנית אב יישובית שתאושר ותתקצב בידי המשרדים הממשלתיים.

נוספות למצב הנגישות הקשה בעיר הן חוסר המודעות בקהילה וחוסר המעורבות של הציבור בתהליכי קבלת החלטות, מחסור רב בתפקידים ציבוריים בסיסיים, מחסור בתקציבי פיתוח, מחסור בתשתיות בסיסיות (למשל מערכת ביוב מודרנית), מחסור בכוח אדם מקצועי ומיומן והיעדר שיתוף פעולה מערכתי בין מחלקות העירייה. עד שנת 1990 לא הייתה באום-אל-פחם תפיסה שלמה של צורכי התושבים בכלל ושל האנשים עם מוגבלות בפרט. ההתייחסות הייתה נגועה בחוסר רגישות לצורכיהם של האנשים עם מוגבלות, ולא היה מקובל תכנון אסטרטגי.

תחילת השינוי הורגשה בשנת 1990. באותה שנה הוקם לראשונה מעון יום לקשישים, שתוכנן בידי העירייה, אש"ל ועמותת א-סלאם. העבודה התנהלה בצורה מערכתית, והושקעה מחשבה רבה בהנגשת המבנה. הייתה זו הפעם הראשונה שבה התקיים שיתוף פעולה בין משרדים ממשלתיים, מחלקות בעירייה והקהילה. היום אולם הספורט נגיש חלקית, ומתקיימות בו פעילויות ספורטיביות גם לאנשים מוגבלים. לבניין 'אשכול פיס' יש נגישות טובה, כמובן בזכות התקציבים שהשקיע בו מפעל הפיס.

מחלקת ההנדסה והרווחה מעורבת בכל תכנון, ואנחנו רואים תמיד לנגד עינינו את הנגישות גם במגזר הפרטי ולא רק בפרויקטים ציבוריים שהעירייה מתכננת. לדוגמה, לפני כמה חודשים הוקם 'קנטרי קלאב' חדש. הקפדנו מראש שתהיה בו רמת נגישות שתאפשר גם לאדם עם מוגבלות להגיע בו לכל מקום. המועדון נבנה על צלע הר, במדרון תלול עד כדי שיפוע של 20 אחוזים, אבל אין בו אפילו מדרגה אחת (ראו תמונה). בימים אלה ממש אנחנו בונים מתנ"ס במגרש שיש בו הפרש גבהים של כ-32 מטרים, וגם בו הקפדנו בתכנון על נגישות מלאה. את דבריי אסכם בהמלצות:

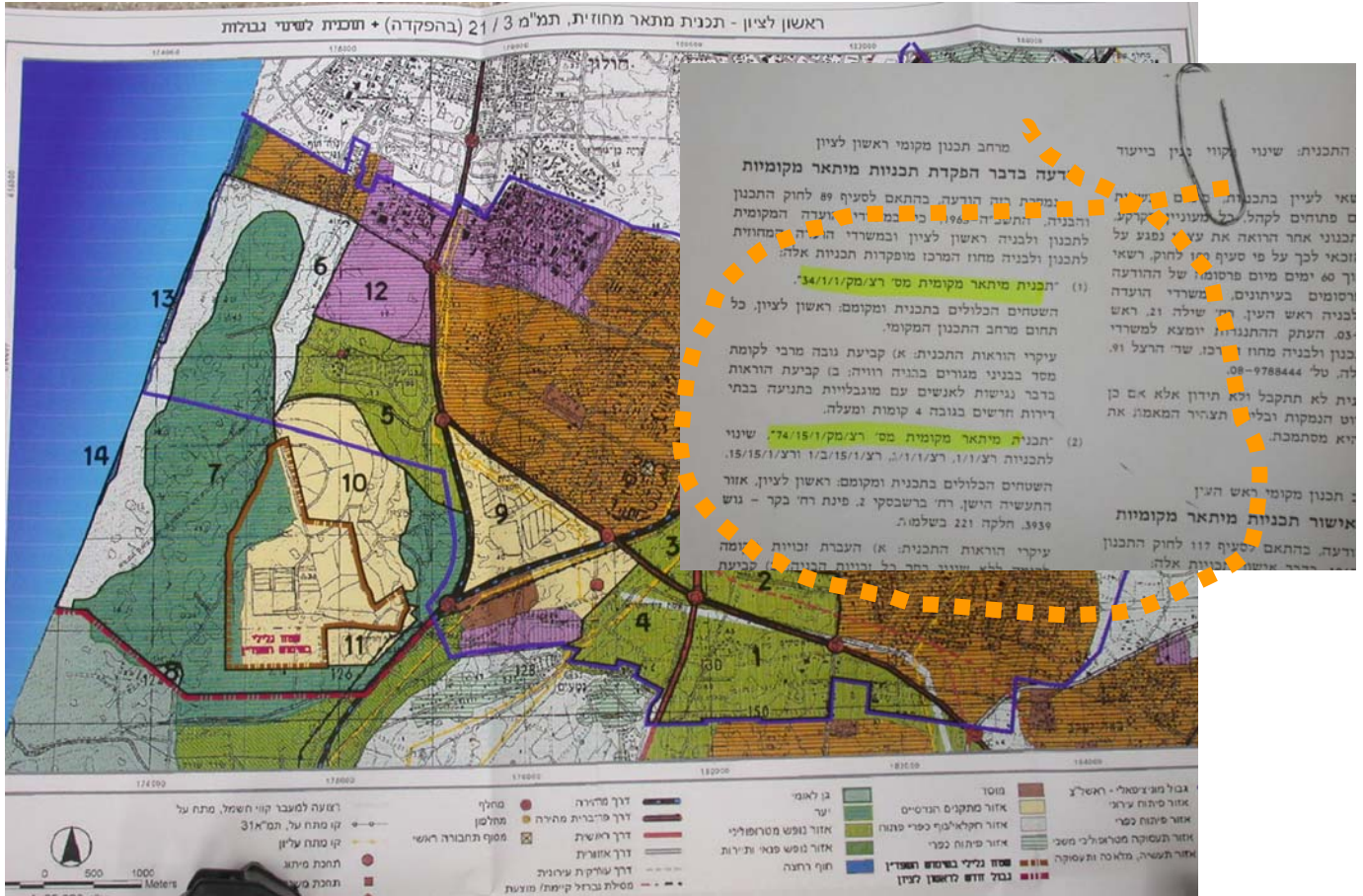
1. להגביר את המודעות בקרב הציבור הרחב, במערכת החינוך והרווחה



הקנטרי קלאב החדש

# צוות עיריית ראשון לציון

גב' דינה ליון, סגנית ראש העיר  
 אדריכל ישראל בן ישראל, אדריכל העיר  
 מר שמעון קינן, 'קהילה נגישה'



## אדריכל ישראל בן ישראל, אדריכל העיר ראשון לציון

התכנית להסדיר את הנגישות למבני מגורים שגובהם מעל ארבע קומות. תקנון התכנית קיבל את אישור הוועדה המקומית לתכנון ובנייה, ולפיכך יש לו תוקף של חוק. אפשר לקדם בעזרתו עניינים מורכבים, למשל הנגישות למבני מגורים, בלי להזדקק לחוקים, למינהל התכנון שיעדכן את תקנות התכנון והבנייה או לכל גורם ממלכתי אחר. אפשר לעשות זאת לבד במסגרת הרשות המקומית ומכוח סמכותה המוקנה לה בחוק.

אני מבקש להתמקד בדבריי במבני מגורים.

מתברר שלמבני מגורים רבים אין גישה לאנשים עם מוגבלות. גם חצי מדרגה יכולה להפריע בכניסה לבניין, כפי שאפשר לראות בתמונות. למרבית מבני המגורים יש כמה וכמה מדרגות המובילות מהרחוב אל הכניסה לבניין.

הצלחנו לנסח עם ארגון הקבלנים העירוני תקנון תכנית מתאר מקומית. מטרתה של

15 סנטימטרים בין חלק מהקרונות לחלק מהרציפים גם אחרי התאמת הקרונות לנכים.

**הערה מהקהל:** העלייה לקרון נראית בסדר, אבל נדמה לי שאין מקום נוח שבו נכה יכול לרדת מהרכבת. ניסע עד לנהריה ונחזור לראשון לציון...

**שמואל חיימוביץ':** אני מרגיש שאני מוכרח להתייחס לעניין הרכבת. בשבוע שעבר השתתפתי בישיבה עם הנהלת רכבת ישראל. נמסר לי שם שמתוך כ-30 תחנות בארץ 18 כבר נגישות ושבתוך שלוש שנים ינגישו עוד תחנות. נכון שהצורך להודיע מראש על כוונתו של אדם נכה לנסוע ברכבת יוצר אי-נוחות, אבל זו מגבלה שנובעת מההצטרפות שלנו למערכת קיימת. ברכבת הקלה, שעוסקים בבנייתה בימים אלה גם בירושלים וגם בתל אביב, נמנע מראש את הפרש הגובה בין הרציף לפנים הקרון.

**ישראל בן ישראל:** מנכ"ל הרכבת הבטיח שיתקינו 'רמפון' שיוכל לעלות אל הרציף.

ולבסוף, יזמנו סימון מדרכות במרכז העיר בפס צהוב מוביל ומזהיר ללקויי הראייה והעיוורים. זו יזמה שתוצאותיה נראות לעין. הצדק, כלומר פתיחת הדרך לשילוב האנשים עם מוגבלות בחיים העירוניים, גם צריך להיראות. בלי משים קיבלנו כך ציר שמגדיר את אזור המתחם של מרכז העיר המיועד לשימור. כפי ש'בג"צ בוצר' השפיע על הנעשה במדינה לטובת הנגישות, הפס הצהוב במרכז המדרכה משפיע על היחס לנגישות בעיר ראשון לציון.

לפני זמן מה פנתה אליי סטודנטית נכה שהחלה ללמוד במכללה בעיר. לבניין המכללה שמונה כניסות, ולכולן מובילות מדרגה אחת או שתיים. הסטודנטית סיפרה לי שכאשר היא פנתה לאחראי במכללה, הוא הציע לה להיכנס לבניין דרך החניה. בעקבות פנייתה סיירתי במכללה פעמיים ומצאתי שבפתרון מאולץ אפשר לסדר לה כניסה נוחה לבניין. ברור לי שהפתרון אינו יכול להיות פתרון קבוע, אבל לעת עתה לפחות הצלחנו לפתור את הבעיה. בעניין הפרשי הגובה בין הנמכות המדרכה למפלס הכביש הסמוך: קבענו לעצמנו כלל שהנמכות המדרכה לפני מעברי חצייה תיבנינה ללא הפרש גובה כלשהו מהכביש.

ב-13 בספטמבר 2003 נחנכה תחנת הרכבת בראשון לציון והוכשרו בה מקומות חניה לנכים. הסבו את תשומת לבנו לכך שהחניות רחוקות מדי מהרציף. לפי דרישתנו הועברו החניות למקומות הקרובים ביותר לתחנה. בתמונות שלפניכם אפשר לראות את רמת הנגישות הגבוהה של התחנה.

בתחנת הרכבת יש גישה נוחה מהחניה לרציפים, הגומות שנחפרו לעצים אינן מפריעות למעבר, השלטים ברורים, נבנה מעבר לנכים, הותקנו שירותים לנכים במתחם השירותים הכלליים, נבנו מעליות היורדות לרציף כדי לאפשר לנכים לעבור בנוחות מרציף לרציף, נצבע פס אזהרה לפני המסילה, הוכנס לשימוש קרון מיוחד המיועד לנכים ובו לחצנים נמוכים. יש לציין כי עדיין לא הצלחנו להנגיש את הכניסה לקרון זה, הואיל ויש הפרש גובה של כ-

