



דין וחשבון כלכלי לחקלאות ישראל בשנת 2014



בשדות עמק חרוד באבטיח לגרעינים – צלם: עופר רענן/ עין חרוד איחוד (תחרות קנ"ט).



תוכן עניינים

4	חשבון ענף החקלאות – ירידה משמעותית ביתרה לחקלאים	1
6	הייצור החקלאי – ערך וכמות	2
9	הפריון בחקלאות	3
10	מדד מחירי תשומות בחקלאות	4
13	מדד המחירים לתוצרת חקלאית טרייה	5
19	פערי תיווך	6
27	ממשיכה הירידה ביצוא החקלאי הטרי	7
30	כמויות יצוא ימי	8
36	סחר עם הרשות הפלסטינית	9
37	מים בחקלאות	10
38	תעסוקה בחקלאות	11
39	כמויות מכר שנתיים לצרכן. (נספח כמויות מכר)	12
41	מכירת פירות וירקות לפי אזורים בארץ	13
43	מחירי פירות וירקות לפי פורמטים	14
45	סקירה ענפית - עופות לפטם בשנת 2014	15
52	נספחים	
53	נספח תפוקה חקלאית	
54	נספח יצוא חקלאי	
55	נספח מדד תוצרת חקלאית	
56	נספח כמויות מכר	
61	נספח סחר עם הרשות הפלסטינית	
67	טבלאות ותרשימים	



מצב החקלאות ב-2014

ראיף פלאח, דצמבר 2015

- בשנת 2014 הסתכם ערך התפוקה של התוצרת החקלאית בישראל בכ-30 מיליארד ש"ח, עלייה קלה של 0.3% בהשוואה לערך התפוקה בשנת 2013.
- בדומה לשנים קודמות, הגידולים הצמחיים היוו כ-61% מערך התפוקה, וגידולי בעלי החיים היוו כ-39% מערך התפוקה.
- עלויות הייצור גדלו ב-0.8%, התוצר המקומי ירד מעט, הפיצויים והתקבולים לחקלאים ירדו ב-6.2% והיתרה לחקלאי ירדה בכ-8.9%.
- נתוני האספקה לשוק המקומי מצביעים על ירידה של כמעט 20% בצריכה לנפש של ירקות ופירות טריים, בהשוואה לשנת 2000.
- מאז 2007 קיימת סטגנציה ואף ירידה ביצוא החקלאי הטרי במונחים ריאליים
- משקל החקלאות בכלכלה הישראלית כ-1.2%.
- מדד מחירי התשומות בחקלאות רשמו הוזלה ב 1.4%.
- מדד מחירי תוצרת חקלאית טרייה ירד ב0.8%.
- ערך היצוא החקלאי הטרי ירד ב-2014 באופן משמעותי (-8%) ל-1.37 מיליארד דולר, וזאת אחרי עלייה בערך היצוא במונחי דולר שוטפים ב-2013. חלק מירידה זו מוסבר על ידי השינויים בשערי החליפין.
- הירקות העיקריים ביצוא היו תפוזים, גזר ופלפלים שהיוו יחד 89% מסך כמות הירקות ליצוא, לעומת זאת הפירות העיקריים היו אבוקדו, רימונים, תמרים ומנגו שהיוו 87% מסך כמות הפירות ליצוא.
- במעבר תוצרת חקלאית טרייה לשטחי האוטונומיה נרשמה עלייה של 26% בכמות הירקות, ירידה של 16% בכמות הפירות ועלייה חדה של 203% בכמות מעבר ההדרים.
- מספר המועסקים בחקלאות ללא שינוי.
- המכר הכמותי לירקות בשנת 2014 היה גבוה ב-3% בהשוואה לשנת 2013, בפירות עלה ב-5% לאותה תקופה, ולא היה שינוי במכר הכמותי בקצבייה בשרית וחלב ומוצריו.



1. חשבון ענף החקלאות – ירידה משמעותית ביתרה לחקלאים

בשנת 2014 נרשמה עלייה של 0.9% בערך התפוקה¹ של הגידולים הצמחיים, כתוצאה מעלייה גם במחיר התפוקה וגם בכמות. בערך התפוקה שמקורו בבעלי חיים נרשמה ירידה של 0.7% למרות עלייה בכמות התפוקה של 1.6%, כתוצאה מירידה במחיר התוצרת 2.3%.

בסה"כ נרשמה עלייה קלה של 0.3% בערך התפוקה החקלאית, במקביל לעלייה בעלויות הייצור שגדלו ב-0.8%. כתוצאה מכך ירד התוצר המקומי הנקי של החקלאות ב-0.7%.

סה"כ ההכנסה שמקורה בחקלאות ירד אף יותר (ב-1.2%), כתוצאה מירידה של 6.2% בפיצויים ובתקבולים נוספים לענף החקלאות, בתקבולים אחרים נרשמה ירידה של 26% כתוצאה מהירידה בסעיפים "תמיכה ברפת לפי הסכם הרפתנים"² בשל ניצול רוב התקציב שהוקצה להסכם בשנה קודמת ו-"פיצויים על פי חוק"³.

ההכנסה שמקורה בחקלאות מתחלקת לעלות ההעסקה של שכירים וליתרה לחקלאים המהווה תמורה לעבודה עצמית והון. ב-2014 נרשמה עלייה של 7.2% בעלות העסקת שכירים ובמקביל ירידה התמורה לחקלאים ב-11% (טבלה מס' 1)

¹ ערך התפוקה חקלאית - ערך הייצור החקלאי בתוספת השקעה במטעים צעירים ובייעור.

² מתווה לוקר נועד לקדם רפורמה בענף הרפתות שתשפר יעילות ותוריד את מחיר החלב למחלבות (מחיר המטרה) וכתוצאה מכך את מחיר החלב ומוצריו לצרכנים.

³ הפיצויים עבור השמדת בע"ח כולל שפעת העופות וניוקסל.



טבלה מס' 1: חשבון ענף החקלאות בשנים 2012 - 2014, במיליוני ₪ ובאחוזים

שינוי בערך *	שינוי במדד כמות	שינוי במדד מחיר	2014	2013	2012	במיליון ₪, מחירים שוטפים
0.3%	1.2%	-0.7%	29,931	29,845	28,547	תפוקה
0.9%	0.9%	0.4%	18,246	18,076	17,009	גידולים צמחיים
-0.7%	1.6%	-2.3%	11,684	11,769	11,539	בעלי חיים ותוצרתם
1.3%	4.3%	-2.9%	20,258	20,000	19,192	תשומה
1.5%	4.9%	-3.2%	18,125	17,856	17,066	תשומה קנוייה ותוצרת ביניים (לא כולל תמורה למשרות שכיר)
-0.5%	-0.1%	-0.4%	2,133	2,144	2,125	בלאי
-1.5%	-4.9%	3.5	11,806	11,989	11,485	תוצר מקומי
-1.7%	-5.9%	4.5	9,674	9,854	9,356	גולמי
						נקי
-6.2%			949	1,012	762	פיצויים ותקבולים
18.8%			534	449	362	נוספים
-16.0%			7	9	0	פיצויים מביטוח
-26.4%			407	554	400	פיצויי בצורת תקבולים אחרים
-2.2%			10,622	10,857	10,118	הכנסה שמקורה
7.2%			5,650	5,270	5,146	בחקלאות
-11%			4,972	5,587	4,972	מזה: תמורה למשרות שכיר יתרה לחקלאי

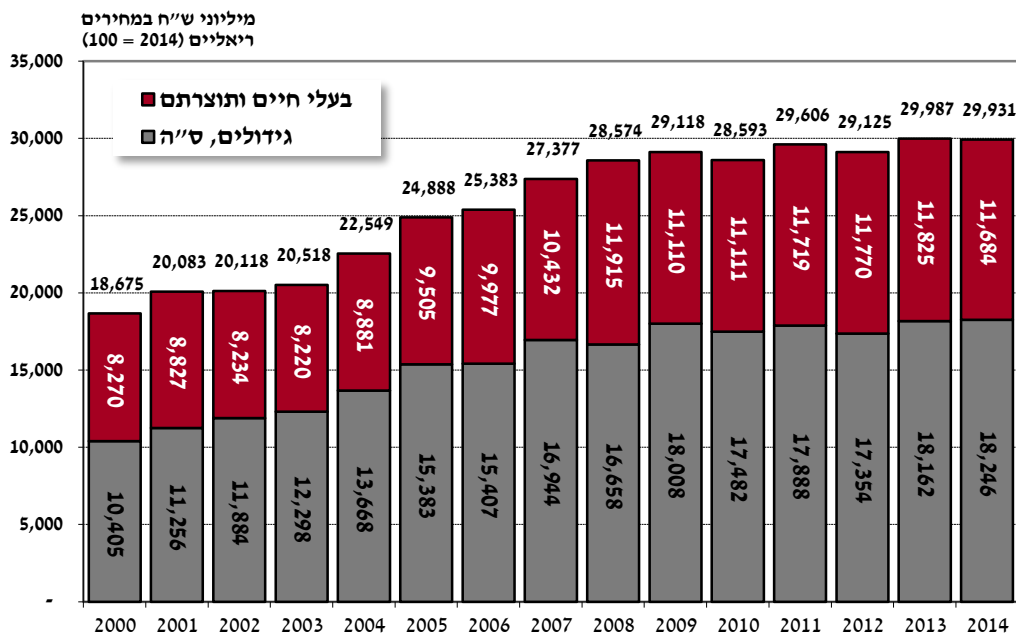
הערות: אחוזי השינוי מתייחסים לשינוי בשנת 2014 בהשוואה לשנת 2013.
השינוי במחיר ובכמות התפוקה והתשומה מבוסס על מדדי כמות ומחיר המחושבים על ידי הלמ"ס.
* השינוי בערך מחושב מהנתונים בטבלה ואינו זהה בכל המקרים לשינוי במדד הערך שהוא מכפלה של מדד הכמות ומדד המחיר.

מקור: מבוסס על פרסום הלמ"ס מה 10.09.2015.

2. הייצור החקלאי – ערך וכמות

בשנת 2014 הסתכם ערך הייצור של התוצרת החקלאית בישראל בכ-30 מיליארד ש"ח. בדומה לערך הייצור בשנת 2013. ערך הייצור התאפיין במגמה של צמיחה בתחילת שנות ה-2000, אך מאז שנת 2008 ערך הייצור במונחים ריאליים יציב יחסית ואינו עולה יותר. הגידולים הצמחיים היוו ב-2014 כ-61% מערך הייצור וגידולי בעלי החיים היוו כ-39% מערך הייצור, בדומה לשנה הקודמת (תרשים מס' 1)

תרשים מס' 1: התפתחות ערך התפוקה החקלאית בשנים 2000 - 2014, במיליוני ₪



מקור הנתונים: למ"ס.

הייצור החקלאי מיועד ברובו לשוק המקומי, באופן ישיר כתוצרת טרייה כגון פירות וירקות, ותוצרת בעלי החיים, אחרי עיבוד (טבלה מס' 2).

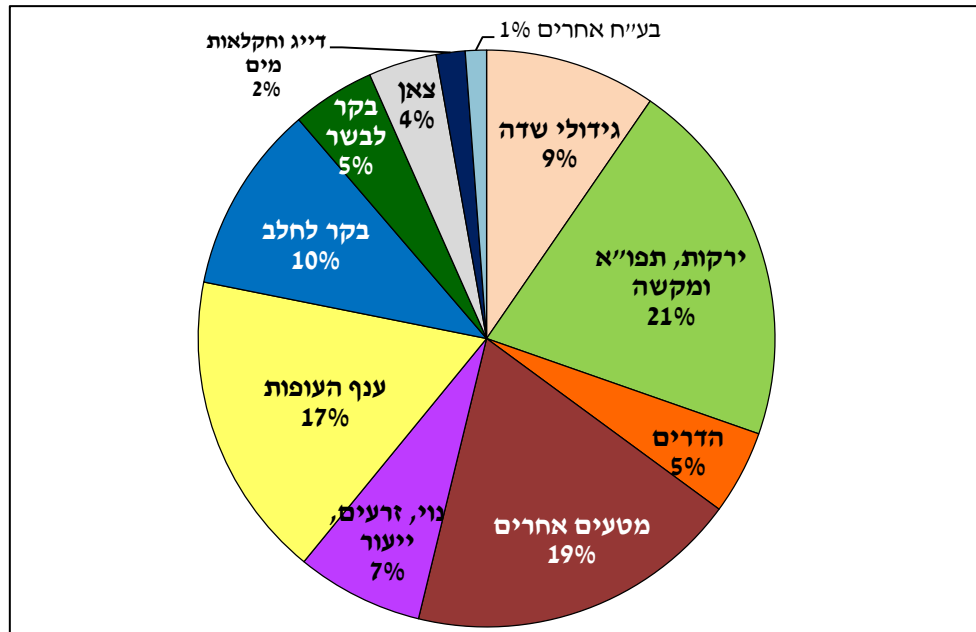
טבלה מס' 2: ערך התפוקה החקלאית בישראל בשנת 2014, במיליוני ₪

שעור היצוא	תוצרת ביניים	תעשייה	יצוא	שוק מקומי	סה"כ	סך כולל
17%	3,085	10,378	5,108	11,360	29,931	גידולים, ס"ה
28%	2,181	1,122	5,040	9,903	18,246	בעלי חיים ותוצרתם
1%	904	9,257	68	1,457	11,684	

מקור הנתונים: למ"ס.

לענף הפירות (כולל הדרים) הייתה התרומה הגדולה ביותר לערך התפוקה החקלאית בשנת 2014 והוא היווה 24% ממנו. הירקות, תפוחי האדמה והמקשה היוו 21% מערך הייצור, ענף העופות הווה 17%, ענף הבקר לחלב 10% והבקר לבשר 5%. (תרשים מס' 2)

תרשים מס' 2: התפלגות ערך התפוקה החקלאית בישראל בשנת 2014



מקור הנתונים: למ"ס.

ערך התפוקה בענפי הצומח כמעט ולא השתנה בהשוואה לשנת 2013 (עלייה בשיעור של כ-1%). אולם, היו תמורות משמעותיות בענפי הצומח השונים:

- **בולטת העלייה הגדולה בערך התפוקה של גידולי השדה** (כ-25%), כתוצאה מעלייה בערך הייצור של שחת, מספוא וקש וגידולי תעשייה ושמן. לעומת זאת, ערך הייצור של דגנים וקטניות לגרעינים ירד, בעיקר בעקבות ירידה משמעותית ביבולי החיטה והקטניות וגרגרים יבשים.
- גם בענפי **המטעים** (לא כולל פרי הדר) **נרשמה עלייה** של כמעט 5% בערך התפוקה, בעקבות עלייה במדד המחיר⁴ של 7%, במקביל לירידה בכמות הייצור. בעיקר ירד הייצור של תפוחים (-30%) ואפרסקים (-26%), לעומת עליות משמעותיות בייצור מנגו, אבוקדו וזיתים.
- **ערך התפוקה של ירקות והדרים ירד**. בולטת הירידה הגדולה בשני ענפי הירקות המרכזיים – פלפלים (-20%) ותפוחי אדמה (-14%), בעיקר כתוצאה ממשבר בשוקי היצוא שגרם לירידה משמעותית במחירי התוצרת שפודים החקלאים (מידע נוסף [בהמשך המסמך](#)).
- בהדרים נרשמה ירידה במדד הערך של 6.6%, ירידה זו הושפעה מירידה במדד המחיר של 4.4% יחד עם ירידה של 2.3% בכמות. כמות הייצור של רוב זני ההדרים ירדה (למעט אשכוליות וזני הדרים מיוחדים), יחד עם ירידה במחיר בענפים מרכזיים (קליפים, אשכוליות, לימונים).

בעלי חיים ותוצרתם רשם מדד ערך התוצרת ירידה קלה של 0.7%, כתוצאה מירידה של 2.3% במדד המחיר לעומת עלייה של 1.6% בכמות. בענף הפטם עלה גם מדד כמות הייצור (9%) וגם מדד המחיר (6%). בענף החלב ירד מחיר החלב למגדל (ירידה של כ-5% במדד המחיר) כאשר כמות הייצור של חלב בקר עלתה בכ-6%.

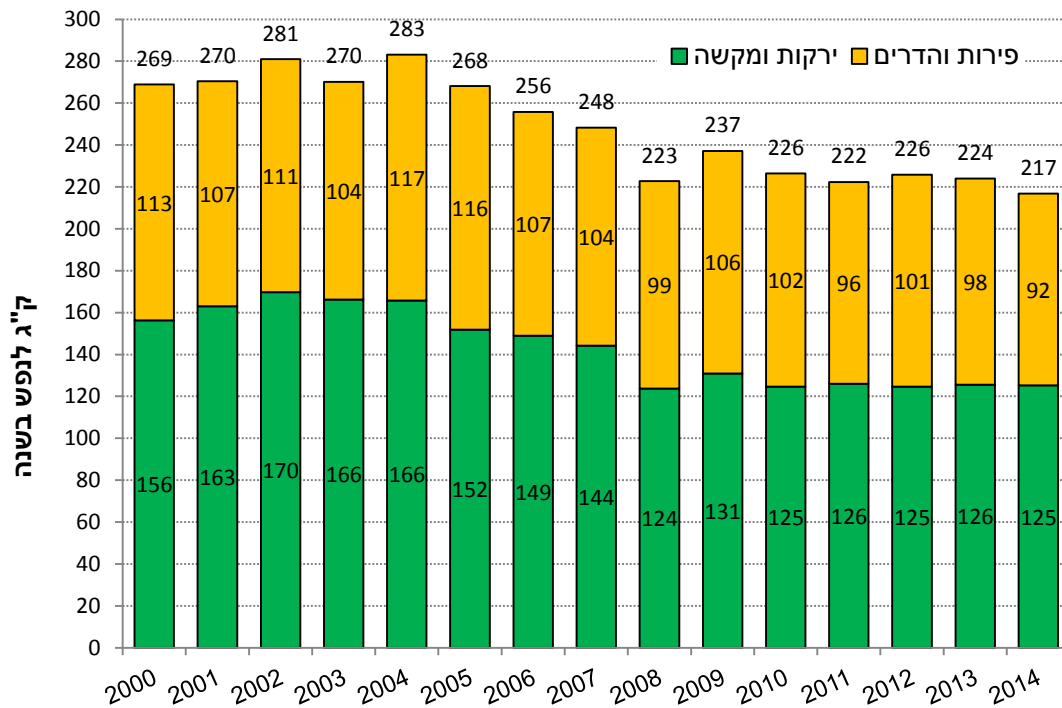
נתונים מפורטים על כמות וערך הייצור לפי גידולים מוצגים [נספח תפוקה חקלאית](#).

⁴ מדד המחיר משקף את התפתחות המחירים לחקלאי של הגידולים השונים בשוקי היעד השונים (שוק מקומי, ייצוא, עיבוד תעשייתי)

ירידה בצריכה לנפש של פירות וירקות טריים

צריכה לנפש - נתוני האספקה של פירות וירקות טריים מייצור מקומי לשוק המקומי מלמדים על התפתחות הצריכה לנפש. האספקה לנפש של פירות וירקות (לא כולל תפוזים) בשנת 2014 הייתה בסך 217 ק"ג לנפש לעומת 269 ק"ג לנפש בשנת 2000. נתון זה מצביע על ירידה של כ-19% בצריכה לנפש בשנים אלו (תרשים מס' 3).

תרשים מס' 3: אספקה של פירות וירקות טריים בשנים 2000 - 2014, ק"ג לנפש לשנה



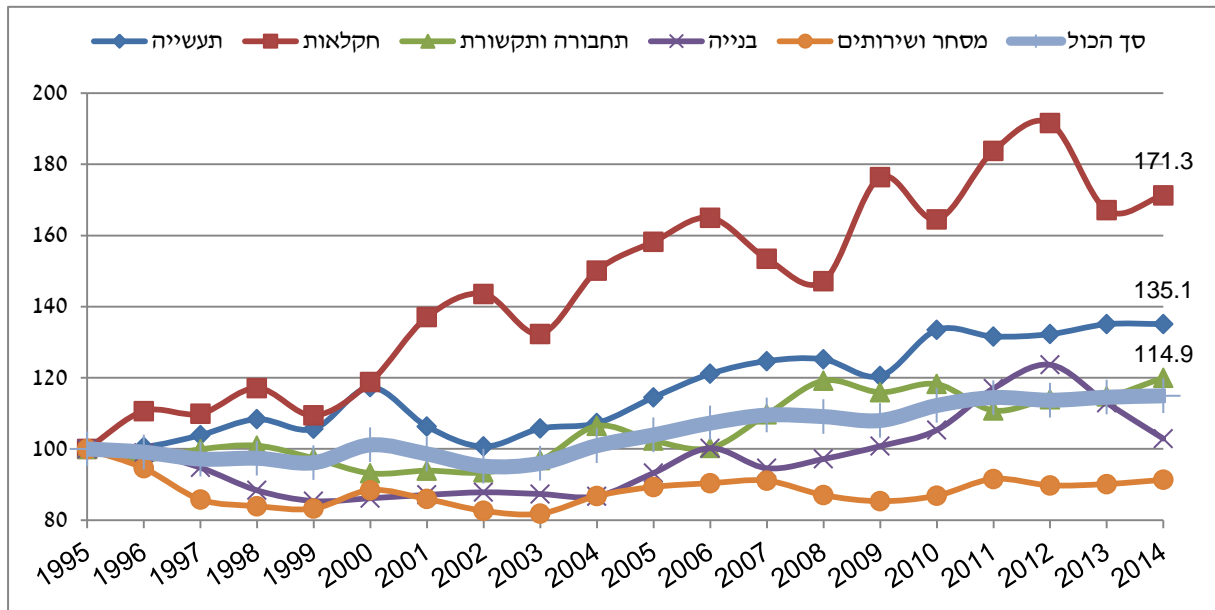
מקור הנתונים: למ"ס (לא כולל יבוא של פירות וירקות טריים, כמויות היבוא הן קטנות יחסית, כולל כמויות המיועדות לרשות הפלסטינית).



3. הפריון בחקלאות⁵

משקל החקלאות בכלכלה הישראלית ירד במהלך העשרים שנים האחרונות, מ 2.7% מהתל"ג ל-1.2% בשנת 2014. לעומת זאת, הפריון והתפוקה החקלאית עלו בשיעור הגבוה ביותר ביחס לכל ענפי המשק האחרים, להתייעלות בשימוש בגורמי הייצור. עיקר העלייה היחסית בשיעור הפריון בחקלאות על פני ענפי המשק האחרים החלה בשנת 2000, כאשר בשנת 2014 השלים הפריון בחקלאות גידול כפול מהגידול בפריון בתעשייה (גידול של 71% לעומת 35%, בהתאמה. ב-2013 ו-2014 הייתה ירידה בפריון (תרשים מס' 4)).

תרשים מס' 4: הפריון בחקלאות ובענפי משק נבחרים (מדד 1995=100)



⁵ המקור: הלשכה המרכזית לסטטיסטיקה ועיבודי בנק ישראל. דן בן דויד, מרכז טאוב ואוניברסיטת תל אביב



4. מדד מחירי תשומות בחקלאות- ירידה קלה במדד תשומות בחקלאות

מדד מחירי התשומות בחקלאות שלהלן מודד את השתנות מחירי התשומות בחקלאות ובכלל זה את התשומות העיקריות בענף בעלי חיים ובענפי הצומח. (טבלה מס' 3) מוצג השינוי בין שנת 2014 לשנת 2013.

מדד מחירי התשומות הכללי בחקלאות ירד בשנת 2014 בהשוואה לשנת 2013 בכ-1.4%, הירידה הושפעה בעיקר ממדד מחירי התשומות בבעלי חיים.

- מדד מחירי התשומות בגידולים צמחיים ב- 2014 נותר כמעט ללא שינוי בהשוואה לשנת 2013.
- מדד מחירי התשומות בבעלי חיים ירד ב- 3.2% בהשוואה לשנת 2013.
- התייקרות משמעותית של 5% הייתה בסעיף ה-"מים".
- הוזלה בסעיפים "מספוא לבעלי חיים, דשנים וזבלים, דלק שמנים וחשמל ו-"חומרי בנייה למבנים חקלאיים וכיסויים פלסטיים".

טבלה מס' 3: מדדי מחירים שנתיים ושינוי במדדי המחירים של תשומות בחקלאות בשנת 2014 בהשוואה לשנת 2013 (בסיס: ממוצע 2000=100.0)

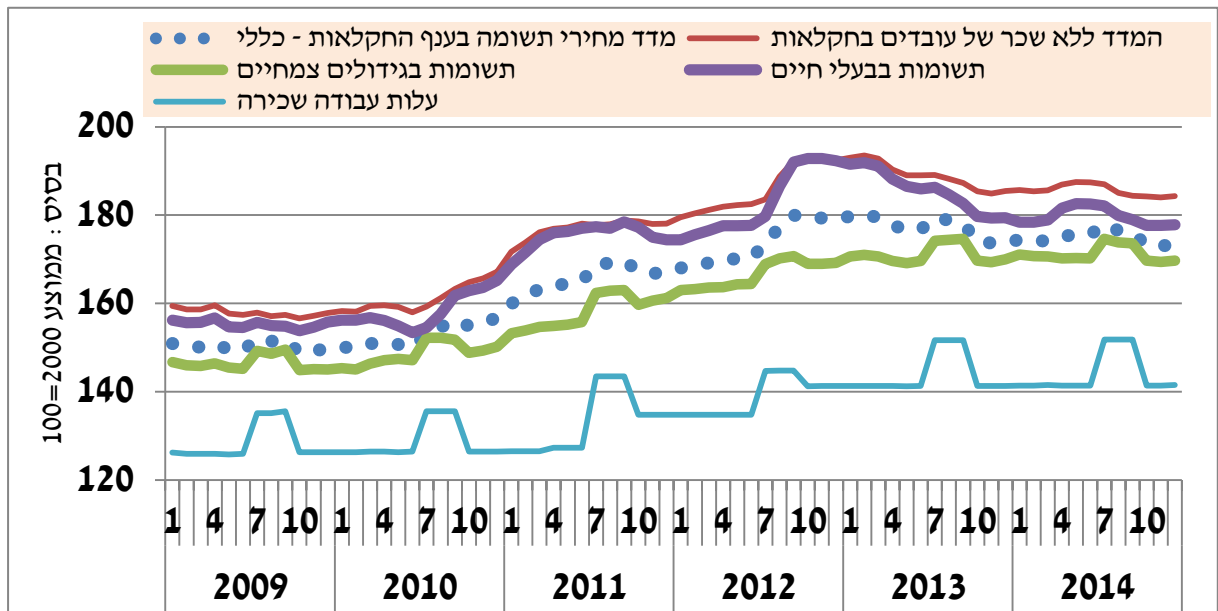
שינוי שנתי 2014/13	ממוצע מדד שנתי			משקל (מינואר 2001)	
	2014	2013	2012		
-1.4%	174.9	177.4	173.7	1000.0	מדד מחירי תשומות בחקלאות- כללי
-1.8%	185.6	189.0	185.8	742.2	המדד ללא שכר של העובדים בחקלאות
					המדד לפי גידולים צמחיים ובעלי חיים
0.1%	171.2	171.1	166.6	568.6	תשומות בגידולים צמחיים
-3.2%	179.7	185.6	183.0	431.4	תשומות בבעלי חיים
					המדד לפי קבוצה ראשית
-5.4%	204.9	216.7	214.6	214.7	מספוא לבעלי חיים
0.2%	144.9	144.6	137.4	41.7	אפרוחים
1.3%	130.8	129.2	127.1	22.8	זרעים, פקעות ושתילים
-7.3%	233.9	252.2	250.8	27.0	דשנים וזבלים
1.1%	127.3	125.9	120.6	33.3	חומרי הדברה
5.0%	260.5	248.1	230.4	55.1	מים
-2.7%	335.5	344.7	340.7	55.5	דלק, שמנים וחשמל
1.0%	129.9	128.6	129.7	45.8	חומרי אריזה ואריזות
-1.4%	174.4	176.9	179.2	35.0	חומרי בנייה למבנים חקלאיים וכיסויים פלסטיים
1.0%	158.9	157.3	155.0	87.3	מכונות, רכב, ציוד, חלפים וכלי עבודה
0.1%	144.0	143.9	138.9	257.8	עלות עבודה שכירה
0.9%	141.9	140.6	137.7	36.4	הובלה שכורה
0.5%	115.7	115.2	113.9	21.8	שירותים וטרינריים ותרופות
0.3%	124.4	124.1	122.4	8.6	ביטוח
0.5%	131.8	131.1	127.0	5.2	מסים ואגרות
1.3%	133.1	131.4	129.9	9.0	דמי חכירה
1.0%	108.3	107.2	109.0	43.0	שוונות (הנהלת חשבונות, שירותי מחשב, צרכי משרד וכד')



התפתחות מדדי מחירי התשומות בשנים 2009 – 2014 מוצגת בתרשימים מס' 5 ו-6 .

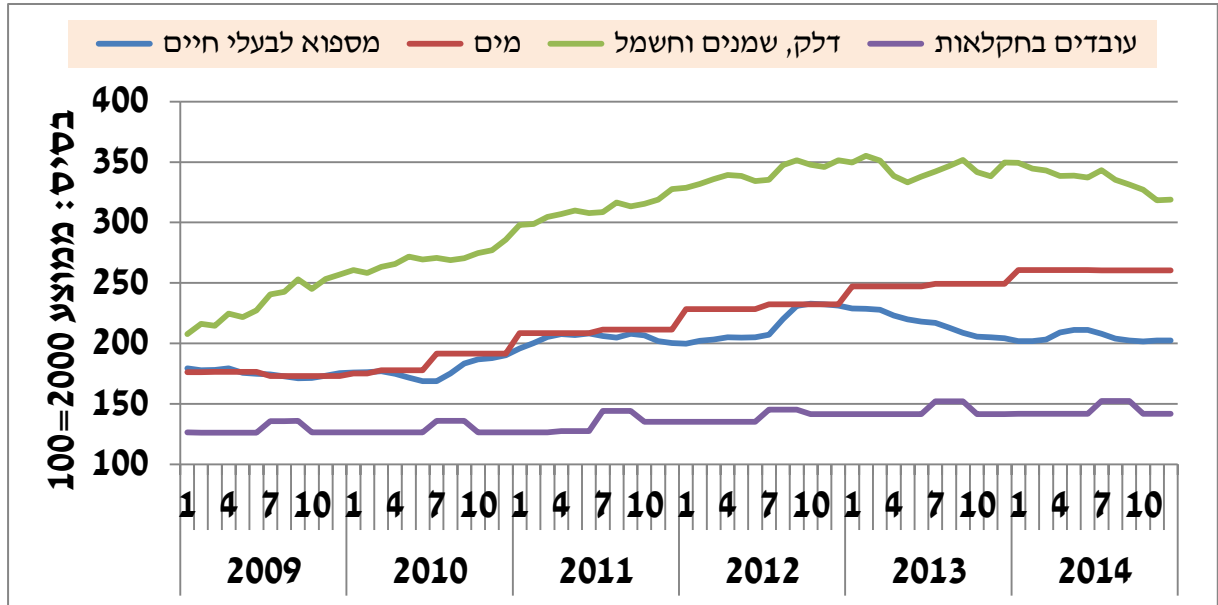
מדד מחירי התשומות - בתקופה זו רשם מדד מחירי התשומות הכללי בחקלאות עלייה של כ-15%. מדד מחירי התשומות בגידולים צמחיים רשם עלייה של כ-16%, במדד מחירי התשומות בגידולי בעלי חיים נרשמה עלייה של 14%. מציג מדד מחירי תשומות נבחרות. ניתן לראות שבתקופה לעיל עלה מדד מחיר המים בכ-48%, דלק ושמונים עלה המדד בכ-54% לעומת מדד מחיר עבודה שכירה שעלתה בכ-12%.

תרשים מס' 5: מדד מחירי תשומות בחקלאות, משנת 2009 - 2014, בסיס: ממוצע 2000=100





תרשים מס' 6: מדד תשומות נבחרות משניות משנת 2009-2014, בסיס: ממוצע 2000=100





5. מדד המחירים לתוצרת חקלאית טרייה- ירידה קלה במדד התוצרת החקלאית הטרייה

מדד המחירים לצרכן מודד את אחוז השינוי החל במשך הזמן בהוצאה הדרושה לקניית "סל" קבוע של מצרכים ושירותים המייצגים תצרוכת ממוצעת של משק בית. מדד תוצרת חקלאית טרייה נמדד ע"פ השתנות מחירי מוצרי חקלאות טרייה לצרכן ([טבלה מס' 4](#)).

- **מדד המחירים לתוצרת החקלאית הטרייה ירד ב-2014 ב-0.8%, בהשוואה לשנת 2013.**
- **לעומתו, מדד המחירים הכללי לצרכן עלה ב-0.5%.**

- **בפירות וירקות טריים נרשמה ירידה של 0.3% במדד לעומת שנת 2013.** מחירי הירקות ירדו, לעומת התייקרות של מחירי הפירות. מחירי הפירות והירקות מאופיינים על ידי תנודתיות גדולה הנובעת בעיקר משינויים בהיצע ([תרשים מס' 7](#)).
- **בתוצרת טרייה של בשר עופות ודגים נרשמה ירידה של 0.9%, בעיקר השפיעה על מדד זה ירידה של 1.3% במדד מחירי העופות.**
- **במדד מחירי חלב ומוצריו נרשמה ירידה של 2.5% בממוצע.** הוזלות גבוהות במיוחד היו במחירי הגבינה הלבנה והשמנת שהוכנסו לפיקוח מחירים ([תרשים מס' 9](#)).
- **הסעיפים שרשמו עלייה במדד ב-2014 היו פירות טריים 5.6%, מוצרים צמחיים אחרים 2.2%, בשר בהמה אחר 2.5%, עוף טרי שלם 0.4%, עוף קפוא 1.8%, דגים טריים 4.6% וחמאה 2.5% (לנתונים המפורטים ראה [מדד תוצרת חקלאית](#)).**

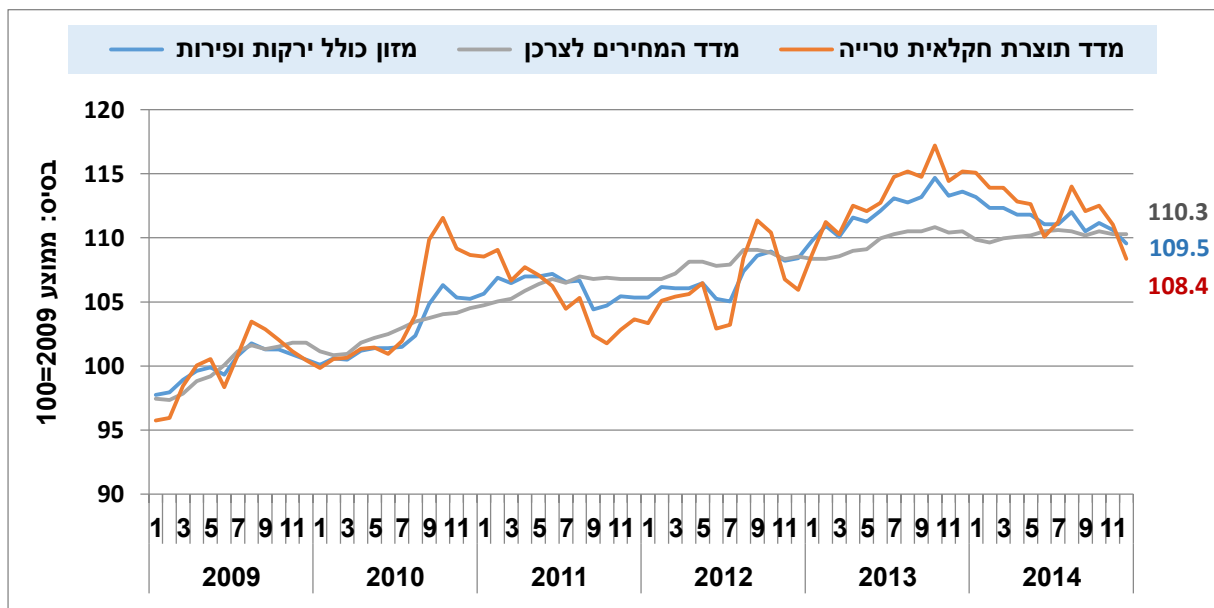


טבלה מס' 4: מדדי המחירים לצרכן בתוצרת חקלאית בשנים 2010 - 2014 (בסיס: ממוצע 2009=100)

שם הפריט	משקל חדש מ-1/2013	2010	2011	2012	2013	2014	שינוי שנתי 2014 בהשוואה לשנת באחוזים, 2013
מדד כללי	1000.00	102.7	106.2	108.1	109.7	110.2	0.5%
מדד תוצרת חקלאית טרייה	63.98	104.2	105.5	106.2	113.3	112.3	-0.8%
ירקות ופירות טריים	20.40	111.4	110.5	110.6	114.9	114.5	-0.3%
מוצרים צימחיים ואחרים	4.36	103.5	110.8	113.8	118.6	121.3	2.2%
תוצרת טרייה של בשר עופות ודגים	21.76	99.5	100.2	101.5	112.2	111.2	-0.9%
חלב ומוצרי חלב ללא תוצרת מעובדת כגון: סויה וגבינה מותכת וכו'	14.33	101.9	103.8	103.7	108.3	105.6	-2.5%
ביצים	2.83	97.8	106.4	109.4	115.1	113.1	-1.7%
דבש	0.30	102.1	109.3	110.5	112.3	108.3	-3.6%
מזון כולל ירקות ופירות	165.46	102.6	106.1	106.8	112.2	111.4	-0.7%
מזון ללא ירקות ופירות	136.30	101.2	105.2	106.0	111.4	110.6	-0.7%

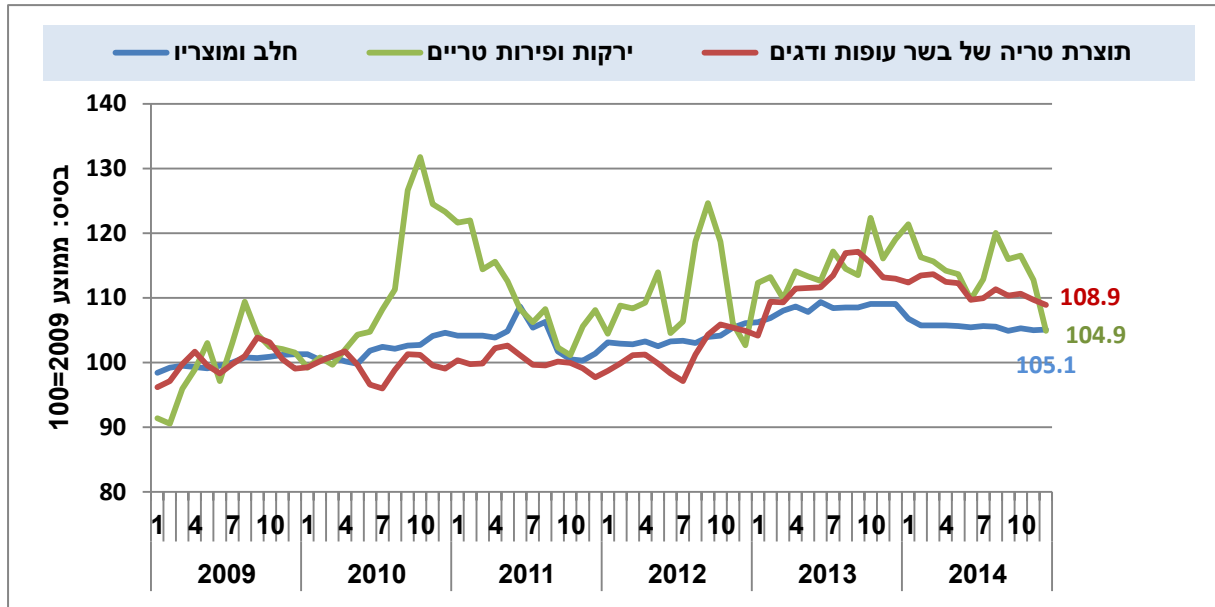
בתרשימים הבאים מוצגת התפתחות מדדי המחירים משנת 2009 עד 2014 (לפי בסיס ממוצע 2009=100)

תרשים מס' 7: מדד המחירים לצרכן, מזון כולל ירקות ופירות, מדד תוצרת חקלאית טרייה, בשנים 2009-2014, בסיס: ממוצע 2009=100

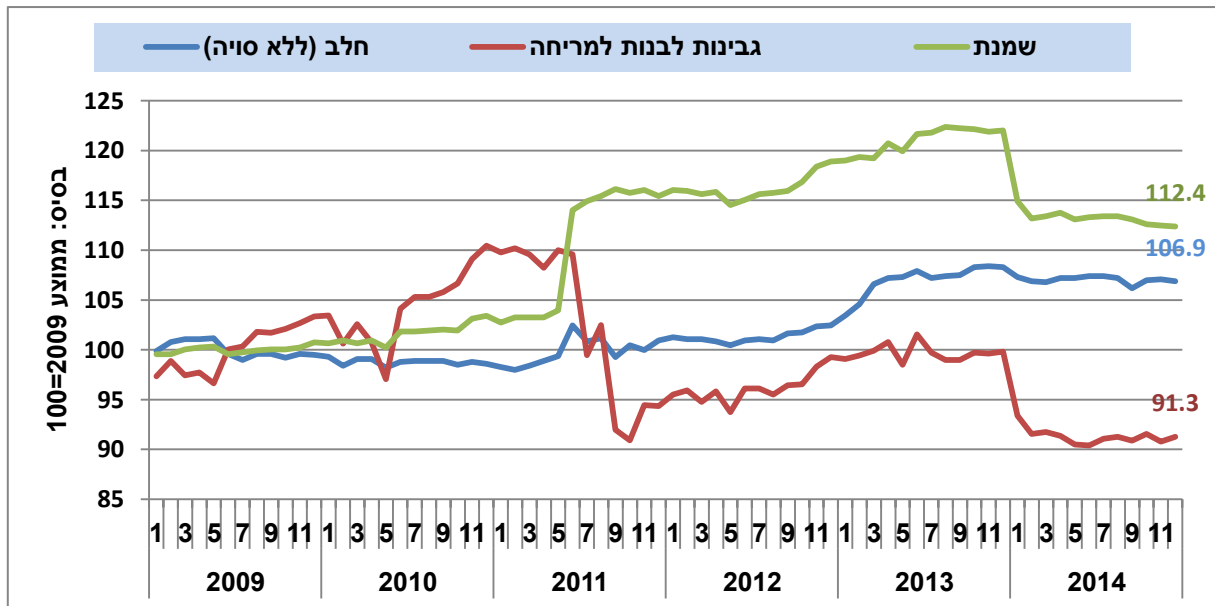




תרשים מס' 8: מדד מחירי תוצרת טרייה של בשר, עופות ודגים לעומת ירקות ופירות טריים וחלב ומוצריו, בשנים 2009-2014, בסיס: ממוצע 2009=100

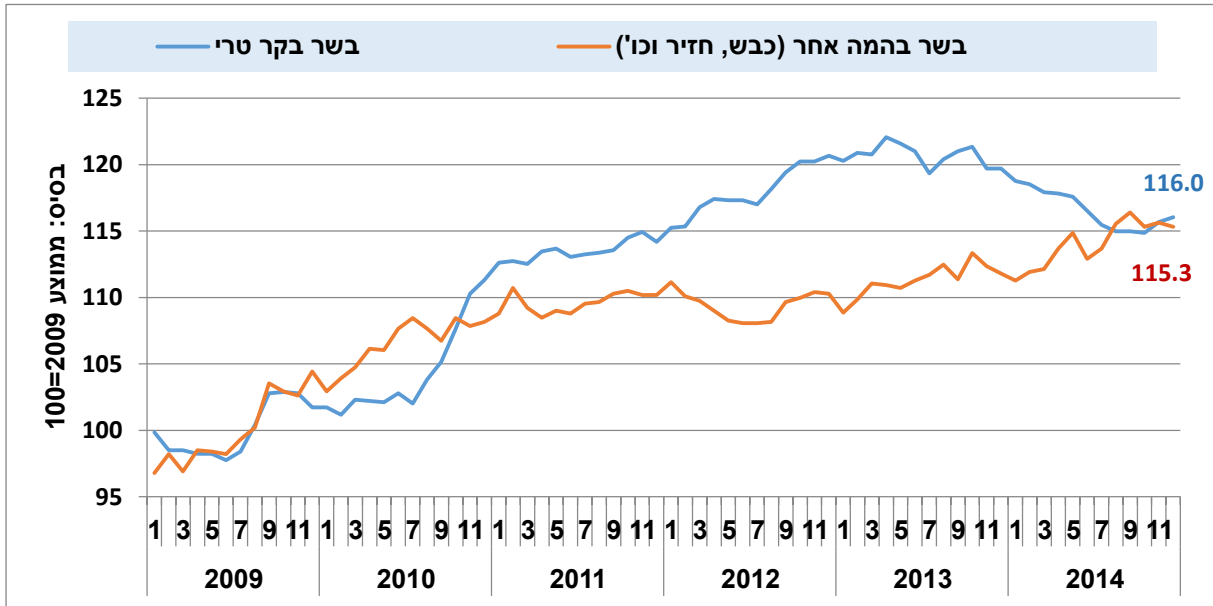


תרשים מס' 9: מדד מחירי חלב (לא כולל סויה), גבינות לבנות וחמאה בשנים 2009-2014, בסיס: ממוצע 2009=100

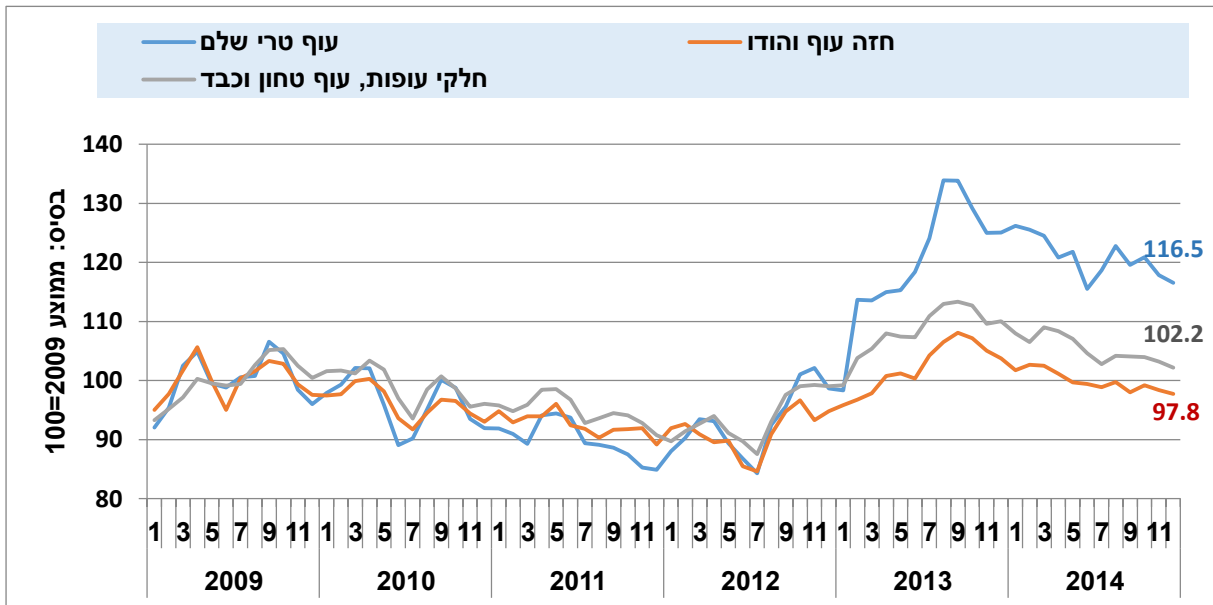




תרשים מס' 10: מדד מחירי בשר בהמה אחר לעומת בשר בקר טרי, בשנים 2009-2014, בסיס: ממוצע 100=2009



תרשים מס' 11: מדד מחירי עופות⁶, בשנים 2009-2014, בסיס: ממוצע 100=2009

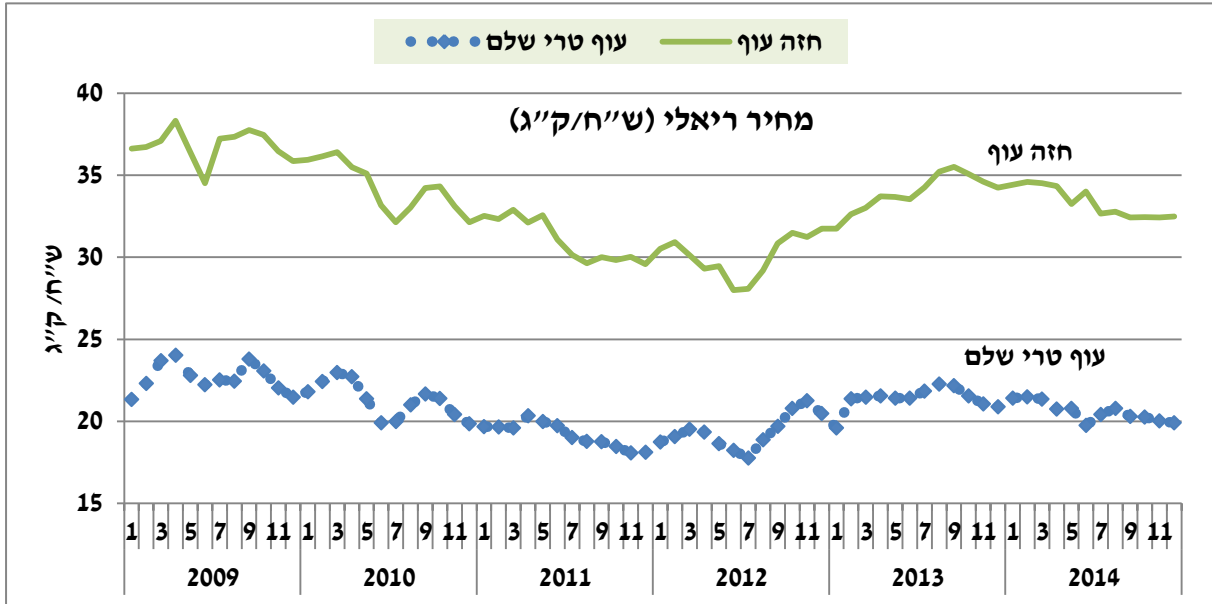


⁶ בשנים האחרונות, מדד מחירי העוף הטרי הושפע מאוד ממבצעי מחירים שגרמו להטייה מלאכותית כלפי מעלה של המדד (עקב סוגיות מתודולוגיות) בחישובי הלמ"ס למדד. לכן במקרה של העוף הטרי המחירים הממוצעים מיצגים בצורה טובה יותר את השינוי במחיר (ראה: [מחיר ריאל](#)).

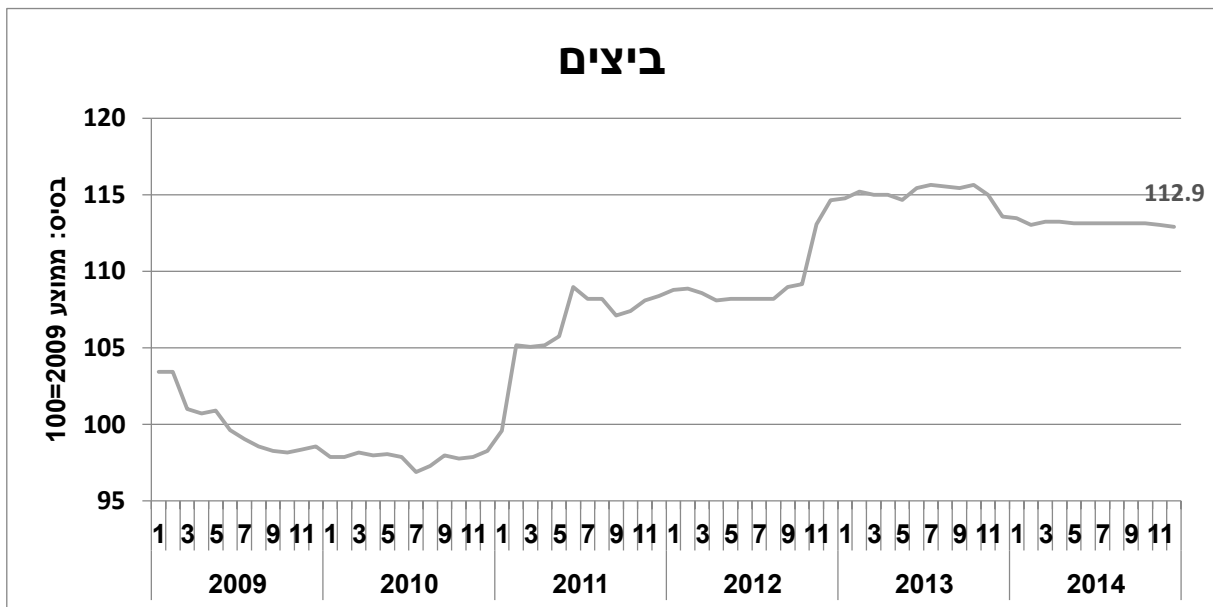


בתרשים הבא מתואר השינוי במחיר הריאלי לחזה עוף טרי ועוף טרי שלם. ניתן לראות שבתחילת שנת 2014 החלה מגמת ירידה במחיר הממוצע לאורך כל השנה לעומת העלייה שהייתה לאורך שנת 2013.

תרשים מס' 12: מחיר ריאלי לחזה עוף ועוף טרי שלם, 2009-2014

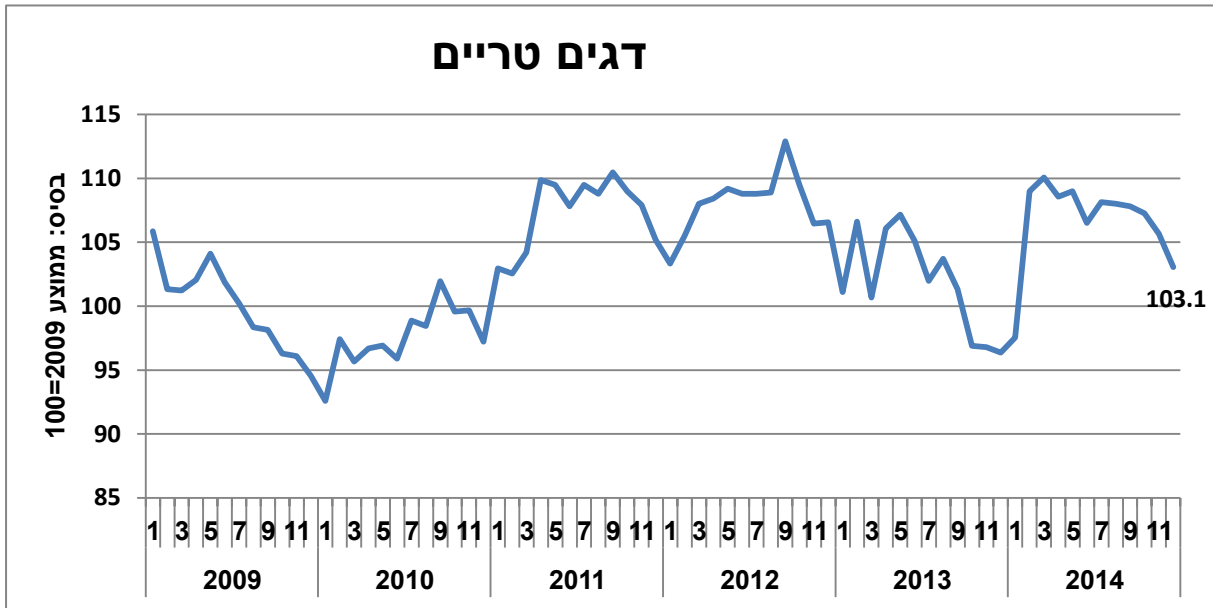


תרשים מס' 13: מדד מחירי ביצים, בשנים 2009-2014, בסיס: ממוצע 2009=100





תרשים מס' 14: מדד מחירי דגים טריים בשנים 2009-2014, בסיס: ממוצע 2009=100





6. פערי תיווך⁷ קמעוניים לפירות וירקות

פער התיווך הקמעוני חושב כהפרש בין המחיר אותו נדרש הצרכן לשלם (על פי דיווח המחירים של הלמ"ס) למחיר אותו משלם הקמעונאי בשוק הסיטוני (לפי נתוני הסקירה של משרד החקלאות ופיתוח הכפר בשווקים בצריפין ובירושלים). פער התיווך באחוזים מחושב כהפרש המחירים, מחולק במחיר הסיטוני. חשוב לציין שפער זה אינו משקף במדויק את ההפרש בין העלות של רשתות השיווק הקמעוניות למחיר לצרכן ברשתות אלו, מאחר שהרשתות ממעטות לקנות תוצרת בשוק הסיטוני.

- פער התיווך הקמעוני ב-2014 מסתכם בכ- 45%, דומה לפער ב-2013.
- הפער בירקות טריים עמד על 46% בשנת 2014 לעומת 53% בשנת 2013, ובפירות טריים הפער היה 44% לעומת 38% בשנת 2013.

טבלה מס' 5: פער תיווך שנתי לצרכן, ירקות ופירות בש"ח לק"ג ובאחוזים.

פער באחוזים	פער אבסולוטי	לצרכן	סיטוני	משקל	ירקות
25%	0.66	3.36	2.70	0.96	בצל יבש
63%	1.54	3.98	2.44	0.44	גזרים
30%	1.18	5.09	3.91	1.44	מלפפונים
62%	4.31	11.31	7.00	2.15	עגבניות - שרי
19%	0.85	5.40	4.55		עגבניות עגולות רגילות
31%	1.91	7.99	6.08	1.11	פלפלים אדומים
55%	2.71	7.66	4.95	0.50	קישואים
37%	1.16	4.32	3.15	2.01	תפוחי אדמה
80%	2.46	5.54	3.08	4.43	ירקות אחרים
92%	2.30	4.81	2.51		חסה ערבית
64%	2.28	5.82	3.54		חצילים
82%	1.80	4.00	2.20		כרוב לבן
101%	3.98	7.92	3.94		כרובית
72%	7.73	18.50	10.78		שעועית ירוקה
81%	3.39	7.59	4.20		תירס
46%				13.04	סה"כ ירקות טריים
פער באחוזים	פער אבסולוטי	לצרכן	סיטוני	משקל	פירות
34%	2.64	10.51	7.87	0.36	אבוקדו
70%	1.20	2.89	1.70	0.51	אבטיח
25%	2.29	11.59	9.30	0.32	אגסים - ספדונה
29%	2.53	11.13	8.60	0.50	אפרסקים לבנים
56%	2.55	7.13	4.58	0.85	בננות
48%	2.00	6.14	4.15	0.26	מלונים - גליה
85%	5.59	12.15	6.56	0.70	ענבים ירוקים בלי חרצנים
32%	3.23	13.32	10.09	0.22	שיזפים סגולים גדולים
35%	2.49	9.64	7.15	1.24	תפוחים - גרני סמיט
38%	2.61	9.57	6.96		תפוחים - דלישס זהוב
39%	1.85	6.62	4.78	0.72	פרי הדר אחרים
68%	2.16	5.31	3.15		אשכוליות
35%	1.75	6.77	5.01		לימונים
40%	1.90	6.67	4.77		קלמנטינות
24%	1.04	5.37	4.34	0.39	תפוזים
48%	3.24	10.04	6.80	0.96	פירות אחרים
42%	3.08	10.42	7.34		אפרסמונים
52%	3.36	9.78	6.42		מנגו
44%				7.03	סה"כ פירות טריים
45%				20.07	סה"כ פירות וירקות

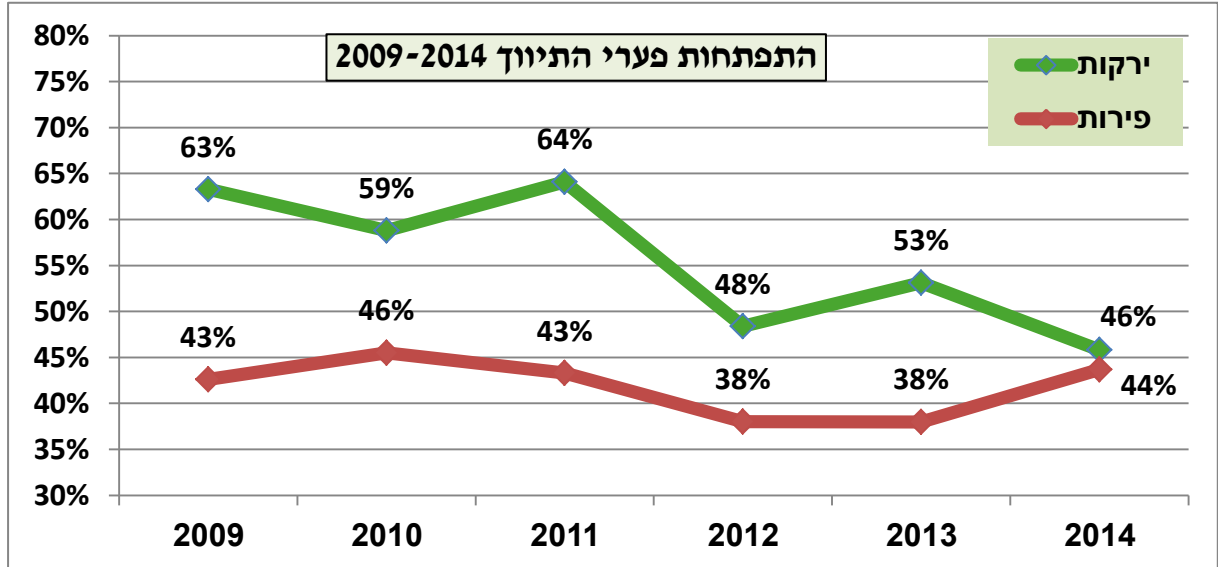
⁷ מקור: המחירים לצרכן, הלשכה מרכזית לסטטיסטיקה, מחירים סיטוניים: החטיבה למחקר, כלכלה ואסטרטגיה.



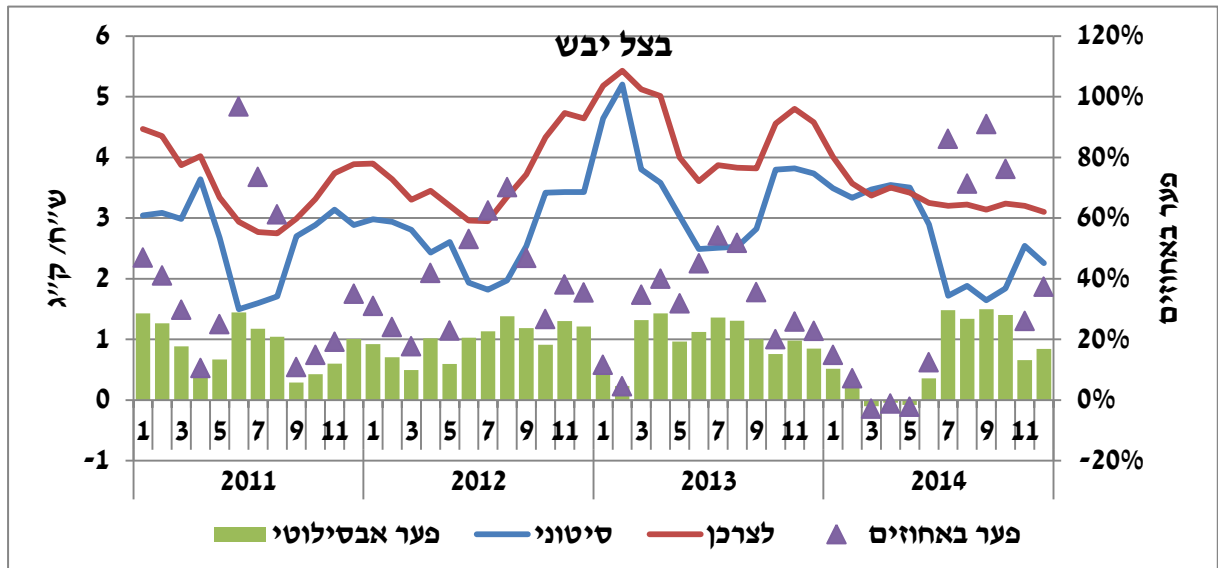
פער התיווך בירקות הצטמצם עם השנים וירד לפער של 46%, לעומת הפירות שמאופיינים על ידי עונתיות, והפער משתנה משנה לשנה ונע בין 38% ל- 46% (ראה [תרשים מס' 15](#) "פערי התיווך השנתיים").

מגמות המחירים והתפתחות פערי התיווך של פירות וירקות עיקריים בשנים 2011 עד 2014, מוצגות בתרשימים מס' 16 עד 25.

תרשים מס' 15: פערי תיווך שנתיים לירקות ופירות, 2009 - 2014.

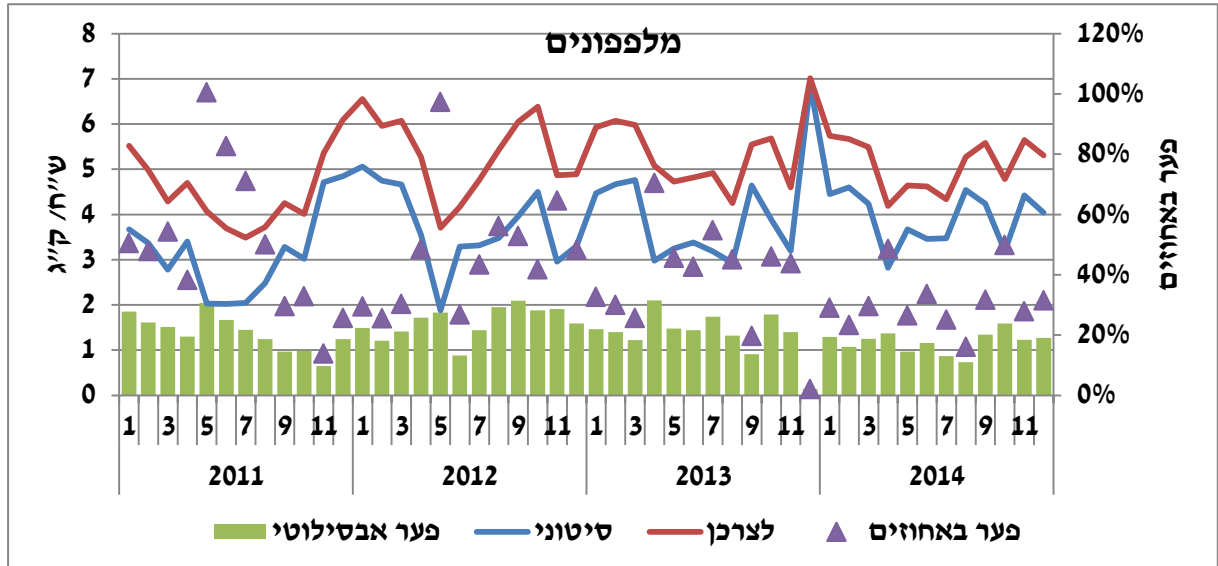


תרשים מס' 16: פער תיווך חודשי לבצל יבש בתקופה ינואר 2011 - דצמבר 2014

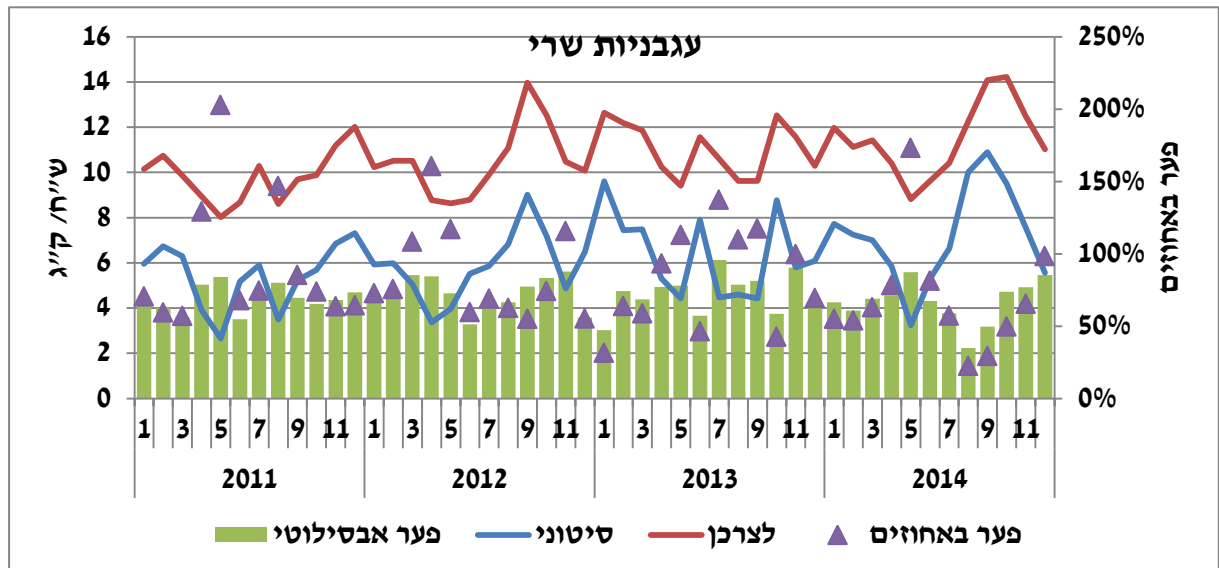




תרשים מס' 17: פער תיווך חודשי למלפפונים בתקופה ינואר 2011 - דצמבר 2014

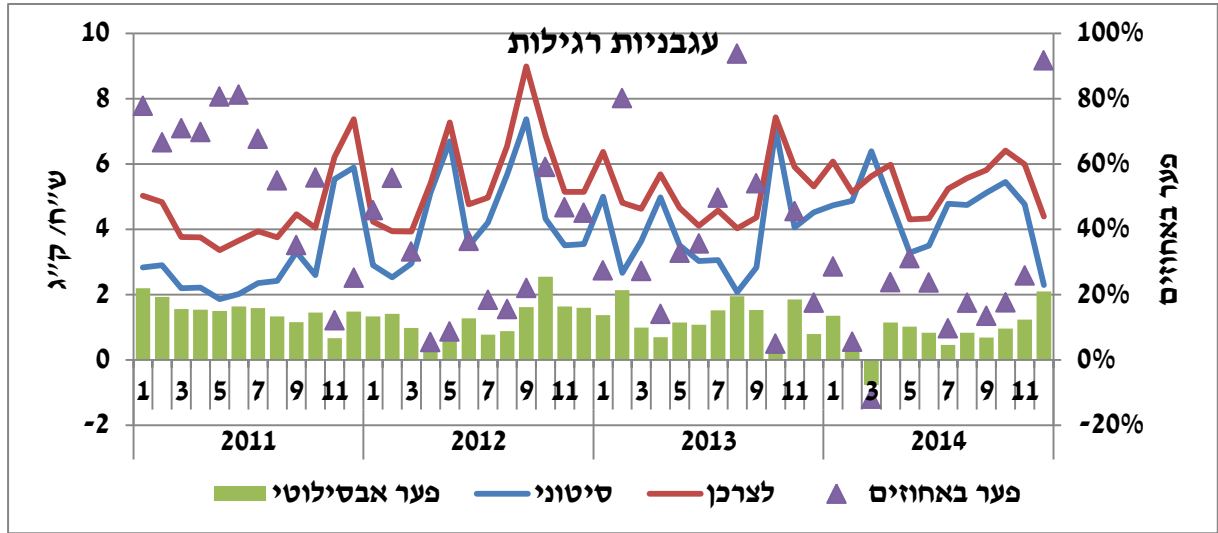


תרשים מס' 18: פער תיווך חודשי לעגבניות שרי בתקופה ינואר 2011 - דצמבר 2014



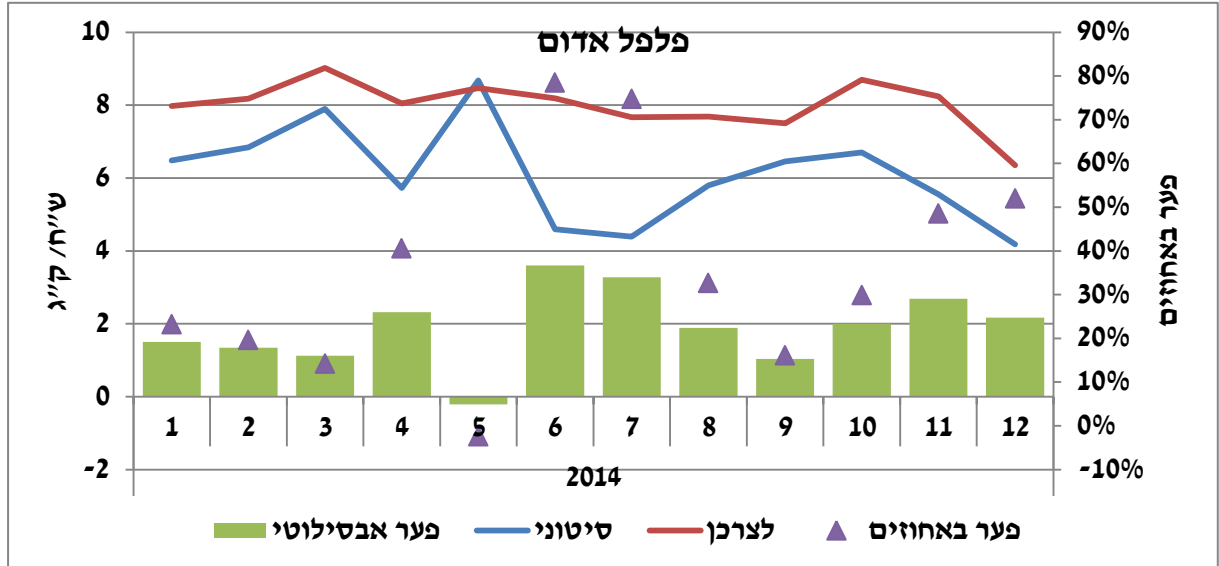


תרשים מס' 19: פער תיווך חודשי לעגבניות רגילות בתקופה ינואר 2011 - דצמבר 2014

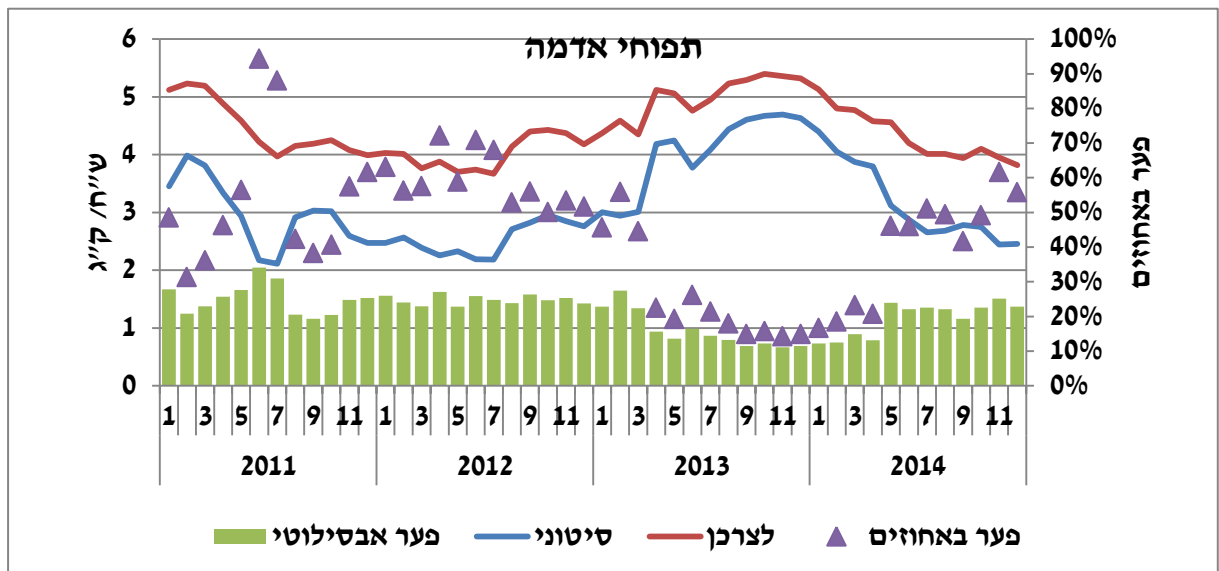




תרשים מס' 20: פער תיווך חודשי לפלל אדום⁸ בתקופה ינואר - דצמבר 2014.



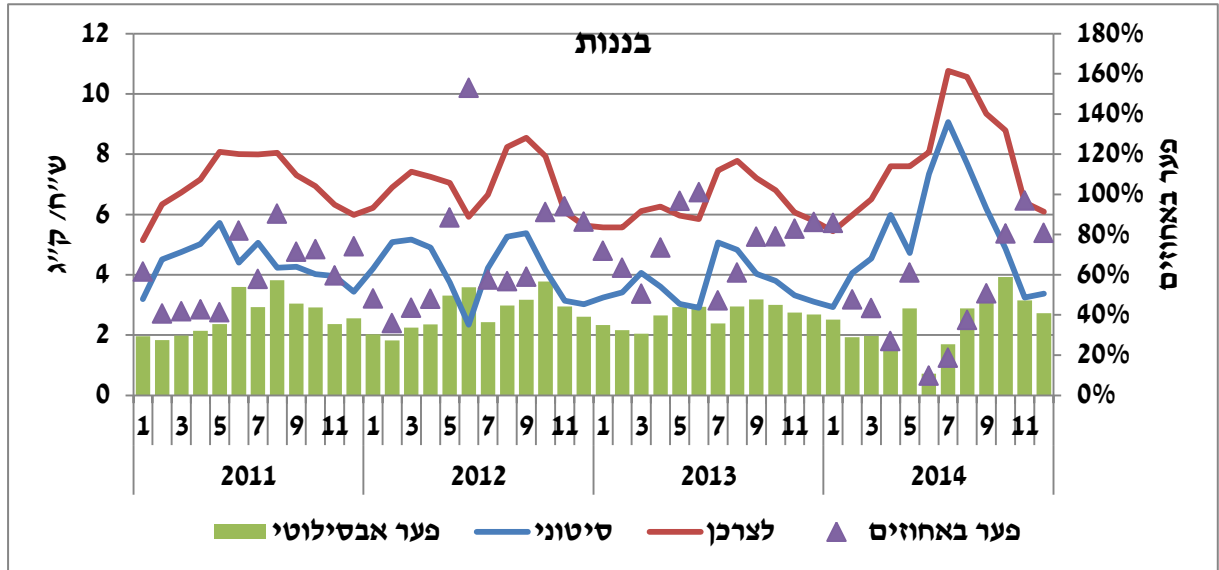
תרשים מס' 21: פער תיווך חודשי תפוחי אדמה בתקופה ינואר 2011 - דצמבר 2014.



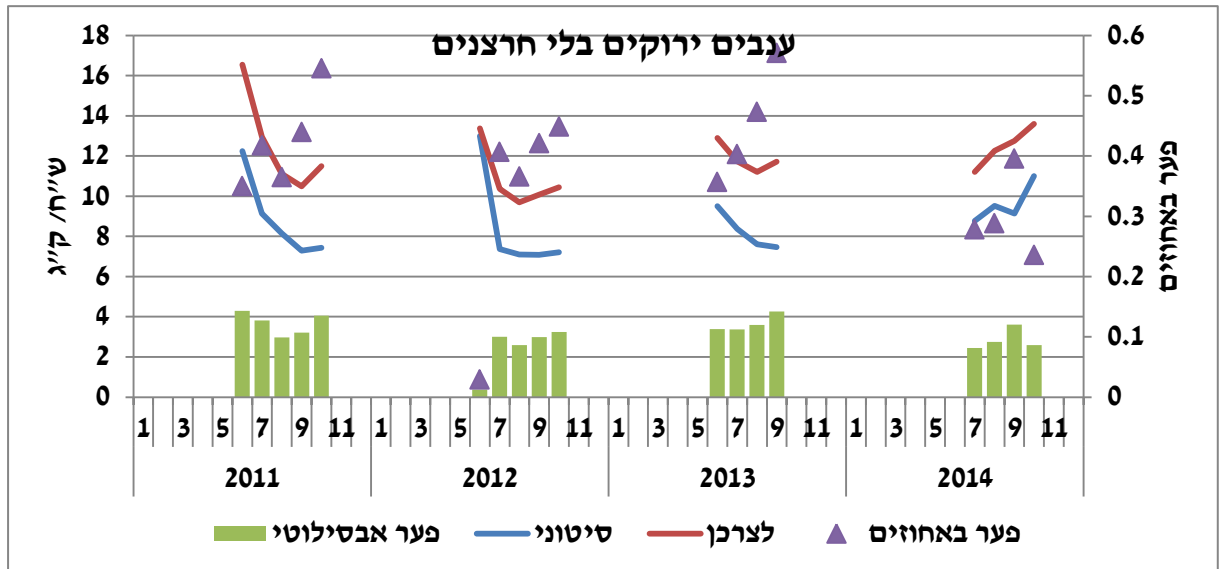
⁸ מחירי פלפל אדום לצרכן לא היו זמינים לפני שנת 2014.



תרשים מס' 22: פער תיווך חודשי בננות בתקופה ינואר 2011 - דצמבר 2014

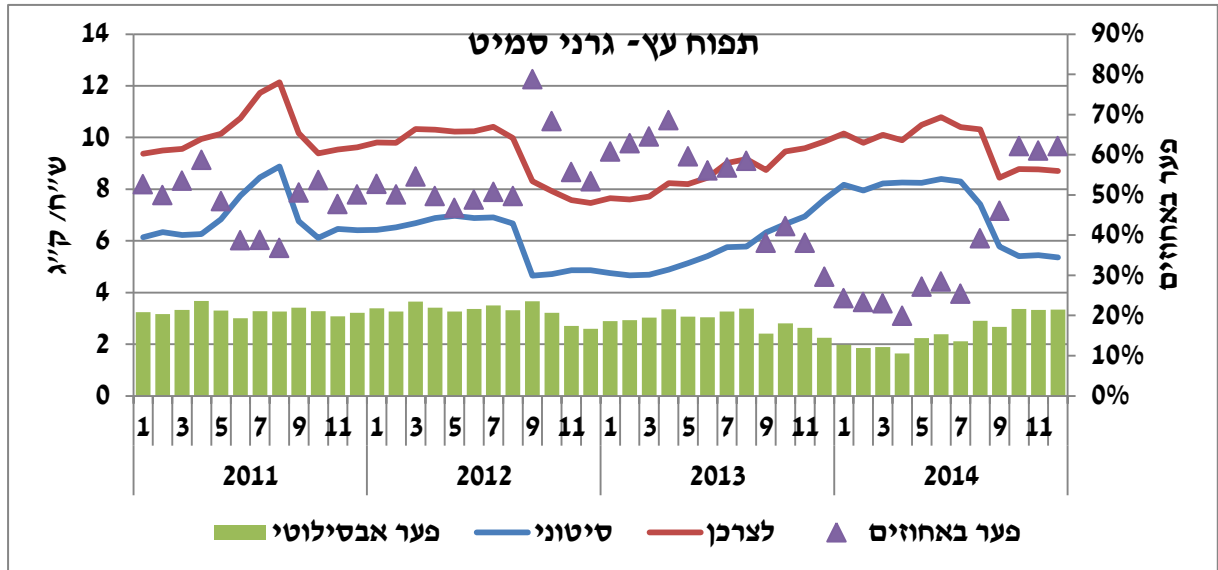


תרשים מס' 23: פער תיווך חודשי ענבים ירוקים בלי חרצנים בתקופה ינואר 2011 - דצמבר 2014

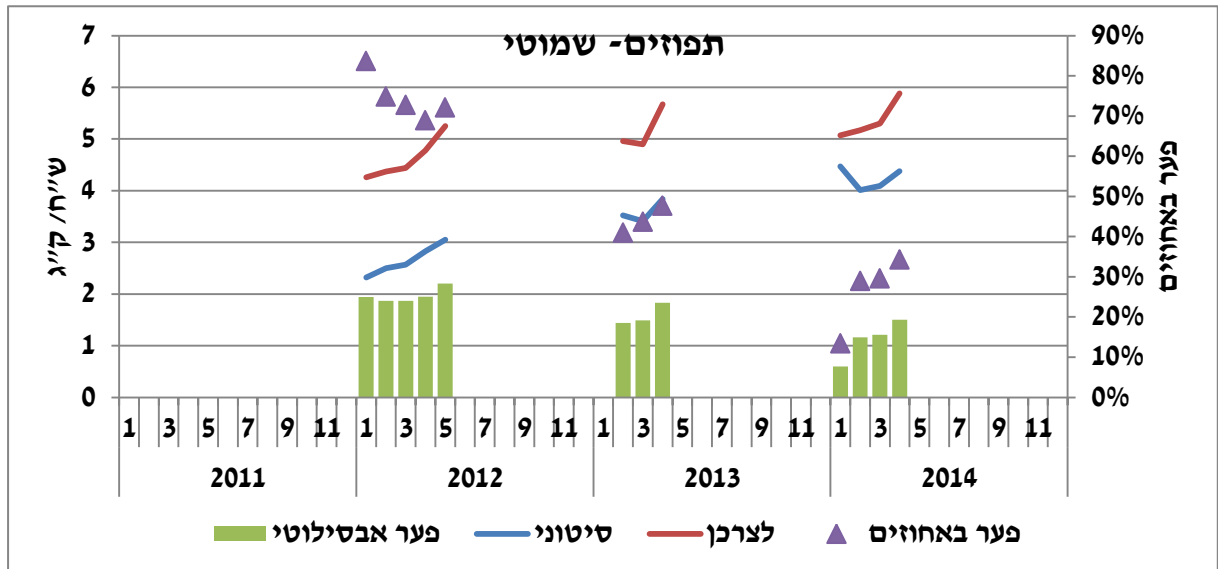




תרשים מס' 24: פער תיווך חודשי תפוחים - גרני סמיט בתקופה ינואר 2011 - דצמבר 2014



תרשים מס' 25: פער תיווך חודשי תפוזים - שמוטי בתקופה ינואר 2011 - דצמבר 2014





הערות לחישוב פערי התיווך הקמעוניים:

הגדרת מוצרים לפי זנים - לצורך חישוב פער התיווך לאבוקדו, אגסים, עגבניות רגילות ועגבניות שרי נעשה שימוש בנתוני מחירים של השוק הסיטוני של זנים מסוימים אשר מתאימים בהגדרתם למחירים לצרכן שמדווחים על ידי הלמ"ס.
המחיר הסיטוני של מוצרים אלו חושב על ידי ממוצע פשוט לזנים שתואמים להגדרה הכללית של הלמ"ס.
אבוקדו: אטינגר והאס, אגסים: ספדונה, עגבניות: שקלול של 88% מהכמות עגבניות חממה ו-12% מהכמות עגבניות שרי.
הפער השנתי הממוצע משוקלל ע"פ המשקלים של הפירות והירקות במדד המחירים לצרכן.

מקור הנתונים:

מחירים סיטוניים - משרד החקלאות ופיתוח הכפר, החטיבה למחקר, כלכלה ואסטרטגיה.
מחירים לצרכן - למ"ס.

דו"חות פערי המחירים השבועיים שמפרסמת החטיבה למחקר, כלכלה ואסטרטגיה (ראה

http://www.moag.gov.il/agri/yhidotmisrad/research_economy_strategy/weekly_reports_Veg_fru

[ts/default.htm](http://www.moag.gov.il/agri/yhidotmisrad/research_economy_strategy/weekly_reports_Veg_fru/ts/default.htm)) נעשה שימוש בנתוני המחירים הקמעוניים של חברת "סטורנקסט", המבוססים על נתוני קופות בכ-80% מרשתות השיווק (אקסטרוולציה לשאר הרשתות), וכוללים בנוסף מכר במכולות, מינימרקטים וחנויות נוחות (קטן בפירות וירקות) ולא כוללים את המכר בירקניות ובשווקים הפתוחים ואת המכר במגזר הערבי.
על פי נתוני סקר הוצאות משקי הבית (למ"ס), הנתח של רשתות השיווק בהוצאות הקמעוניות של משקי הבית על פירות וירקות טריים מהווה כ-50%.

פער התיווך המחושב על פי מחירי הלמ"ס גבוה מהפער המחושב על פי מחירי "סטורנקסט".
ככל הנראה, הסיבה לכך היא שנתוני סטורנקסט מייצגים בעיקר את נתוני המכירות ברשתות השיווק המאופיינים במחירי מכירה נמוכים יחסית (במיוחד ברשתות הדיסקאונט שמהוות את רוב המכר הכמותי ברשתות).



7. ממשיכה הירידה ביצוא החקלאי הטרי

- היצוא החקלאי הטרי ירד ב-2014 באופן משמעותי (-8%) ל-1.37 מיליארד דולר, וזאת אחרי עלייה בערך היצוא במונחי דולר שוטפים ב-2013 (טבלה מס' 6). חלק מירידה זו מוסבר על ידי השינוי בשערי החליפין.⁹
- מאז 2007 קיימת סטגנציה ואף ירידה ביצוא החקלאי הטרי מישראל במונחים ריאליים (תרשים מס' 26).

טבלה מס' 6: יצוא תוצרת חקלאית ומשקלה בכלל יצוא המשק (במיליוני דולר פו"ב שוטף ובאחוזים)

שינוי 14/13	2014	2013	2012	
3.3%	68,996	66,788	63,144	יצוא ברוטו
-8.4%	1,369	1,495	1,373	יצוא חקלאי טרי (חקלאות, ייעור ודיג)
0.8%	1,046	1,038	1,021	מוצרי מזון
-4.7%	2,415	2,533	2,395	סה"כ חקלאי טרי ומעובד
-9.1%	2.0%	2.2%	2.2%	נתח יצוא חקלאי טרי
-7.9%	3.5%	3.8%	3.8%	נתח יצוא חקלאי כולל

מקור הנתונים: למ"ס

בשנת 2014 ייצאה ישראל תוצרת חקלאית טרייה לחו"ל בשווי של 5.1 מיליארד \$, ירידה ריאלית של כ-6% לעומת היצוא בשנת 2013. **סך כמויות היצוא החקלאי הטרי עלו ב-2014 בהשוואה ליצוא ב-2013 בכ-3% (מדד כמות, (נספח יצוא חקלאי))** (בעיקר עלה יצוא הפירות, לעומת ירידה בכמויות היצוא של הירקות).

הירידה בערך היצוא נובעת בעיקר מירידות מחירים בשוקי היעד החשובים – רוסיה והאיחוד האירופי ומירידת ערך הפדיון בגין התחזקות השי"ח מול המטבעות המקומיים בשווקים אלו. ירידות מחירים גדולות היו ב-3 הירקות המיוצאים העיקריים – פלפלים, תפוזים וגזרים. הסיבות לירידות המחירים מגוונות: המשבר ברוסיה שגרם לירידה חדה בערך הרובל בחודשים האחרונים של שנת 2014, החרם הרוסי על יבוא תוצרת חקלאית טרייה מהאיחוד האירופי שגרם לעודפים בשוק האירופי ולירידת מחירים, המשבר ביצוא הפלפלים מישראל ותנאי ההיצע והביקוש בשווקים מסוימים כגון שוק תפוחי האדמה באירופה.¹⁰

היצוא בשנת 2014 היווה 17% מערך הייצור, לעומת 18% בשנת 2013. כמעט כל היצוא הוא של תוצרת צמחית כך שחשיבות היצוא לענפי הצומח גדולה בהרבה. בעקבות המשבר בענפי יצוא מרכזיים ירד ב-2014 נתח היצוא בערך הייצור של ענפי הצומח ל-28%, בהשוואה ל-29% ב-2013. התרומה העיקרית לערך היצוא בשנת 2014 נובעת מיצוא פירות והדרים שהסתכם ב-1.7 מיליארד ש"ח ויצוא הירקות (כולל תפוזים ומקשה) שהסתכם ב-1.4 מיליארד ש"ח (תרשים מס' 26).

⁹ נתוני היצוא החקלאי מתפרסמים בדולרים כאשר רוב היצוא החקלאי הטרי מיועד לאירופה ובשנים האחרונות גם לרוסיה. שער החליפין הממוצע של הדולר לאירופה לא השתנה כמעט מ-2013 ל-2014 אך הייתה ירידה משמעותית בערך הדולר בחודשים מרכזיים של היצוא (ספטמבר עד דצמבר). הערך הממוצע של הדולר מול האירו ירד בחודשים ספטמבר עד דצמבר 2014 ב-7%, בהשוואה לחודשים המקבילים ב-2013.

¹⁰ למידע נוסף ראה פרסומים נוספים של החטיבה למחקר, כלכלה ואסטרטגיה, משרד החקלאות ופיתוח הכפר:

ר. פלאת, מחירים ומדדים בחקלאות, רבעון 4, אוקי-דצמי 2014.

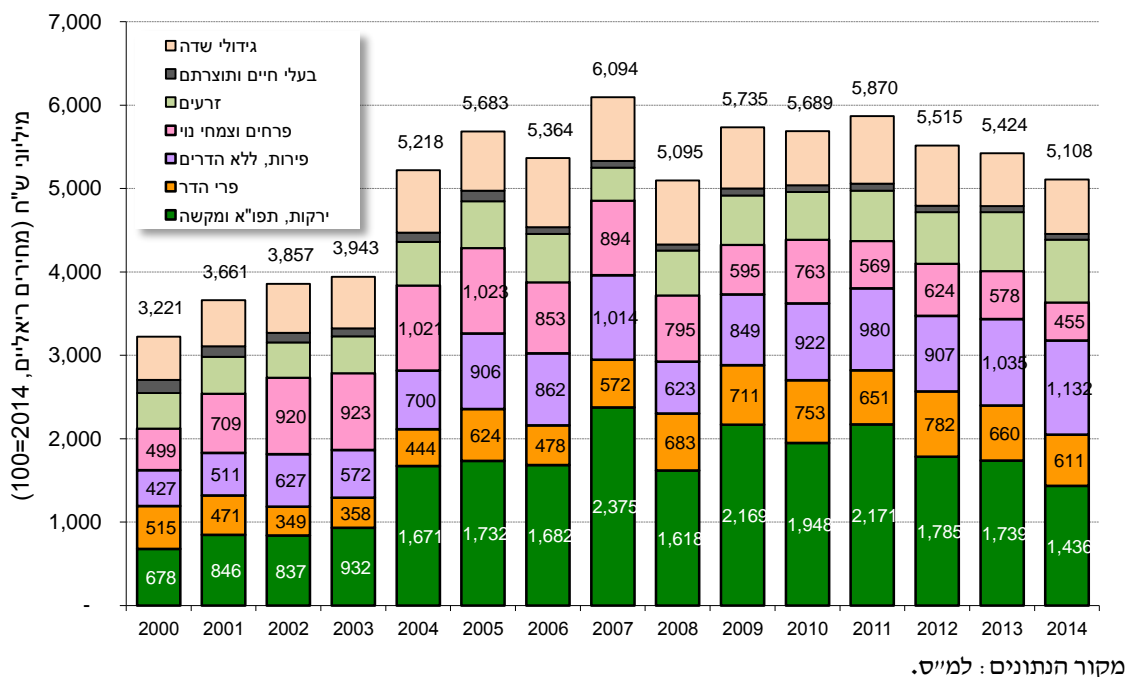
י. קחל, השווקים לתפוחי אדמה וגזר מישראל – סקירה תקופתית, מאי 2015.

ז. פרידקין, השווקים לפלפל מישראל – סקירה תקופתית 2014.15, יולי 2015.

היצוא של התוצרת החקלאית הטרייה נמצא כבר מספר שנים בסטגנציה ואף ירד במונחים ריאליים מ-2011 עד 2014 ב-13%. ירידה זו נובעת בעיקר מירידה בערך היצוא של הירקות. הענף העיקרי ביצוא הירקות הוא ענף הפלפלים הנמצא במשבר כבר מספר שנים. ב-2014 החרף המשבר ביצוא.

גורם נוסף שמשפיע על כדאיות הייצוא הוא שער החליפין של הש"ח. מאז 2008 התחזק הש"ח מול האירו וכתוצאה מכך נפגע הפדיון ביצוא לאיחוד האירופי (תרשים מס' 27). נתח היצוא שמופנה לאיחוד האירופי ירד לאורך השנים (במקביל לעלייה ביצוא לרוסיה) אך עדיין קרוב ל-60% מהיצוא של התוצרת החקלאית הטרייה הוא לאיחוד האירופי.¹¹ במקביל לירידה בשער החליפין התייקרו התשומות בגידולים הצמחיים, וכתוצאה מכך תנאי הסחר ביצוא לאיחוד האירופי נשחקו ב-31% בהשוואה לתנאי הסחר בשנת 2000.

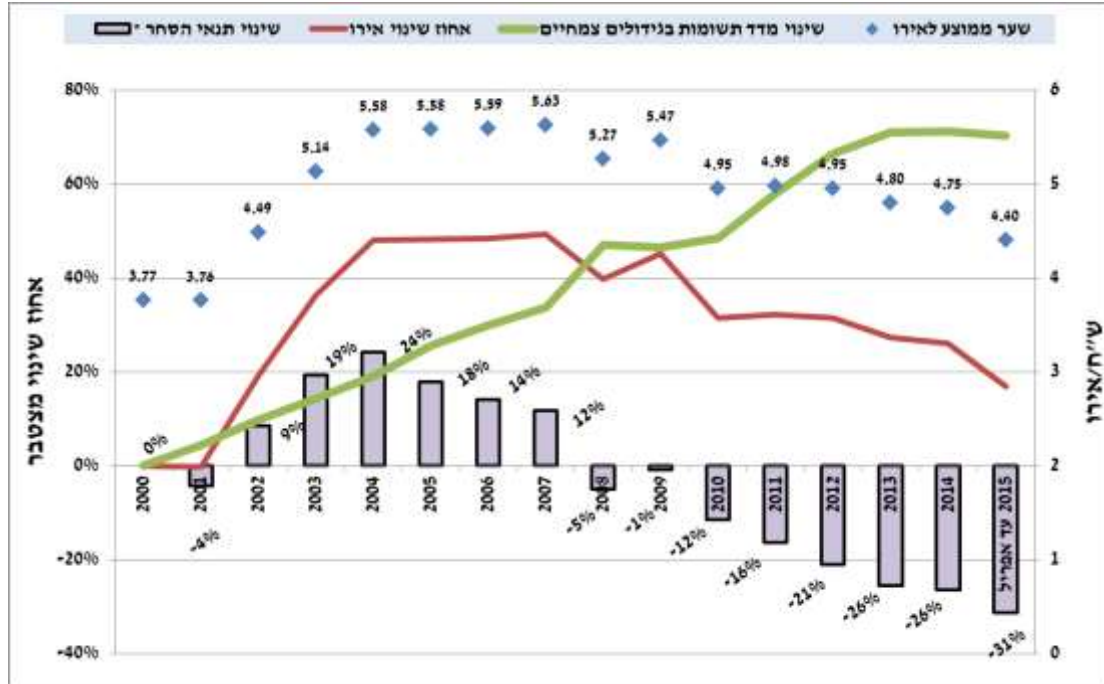
תרשים מס' 26: התפתחות יצוא תוצרת חקלאית טרייה מישראל בשנים 2000 – 2014, במיליוני ש"ח



¹¹ לפי נתוני היצוא לשנת 2014, מקור: סחר חוץ – משרד החקלאות ופיתוח הכפר.



תרשים מס' 27: שיעור השינוי בשער האירו ובמדד התשומות הצמחיות בחקלאות



* תנאי הסחר: מדד שער החליפין (ש"ח לאירו) חלקי מדד תשומות בגידולים צמחיים.

מקור הנתונים: למ"ס.



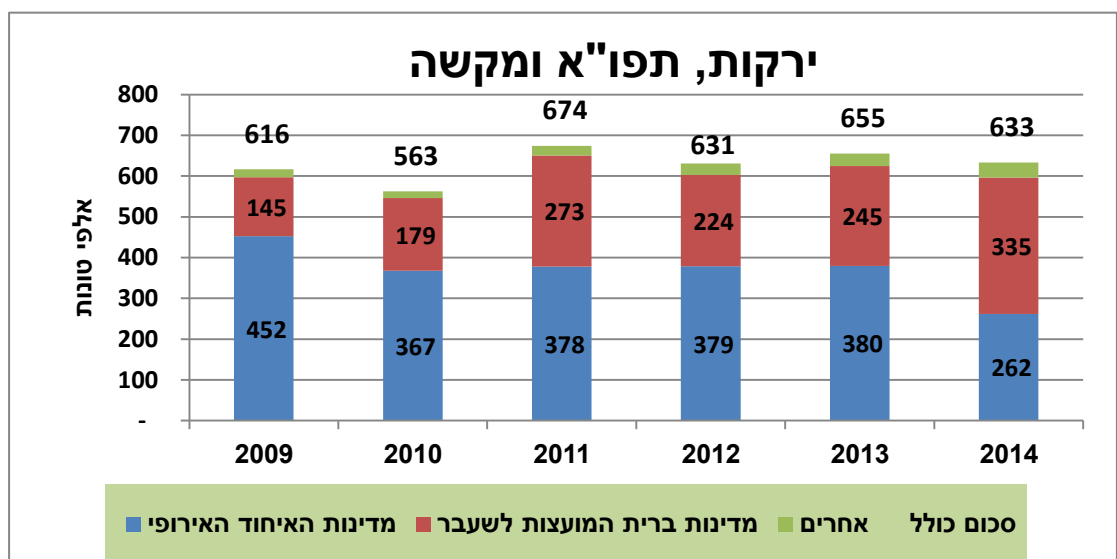
8. כמויות יצוא ימי¹²

רוב התוצרת החקלאית הטרייה מיוצאת דרך הים ליעדים שונים בעולם ובעיקר למדינות האיחוד האירופי.

בשנים האחרונות הייתה עלייה ביצוא הירקות הטריים למדינות ברית המועצות לשעבר וירידה ביצוא למדינות האיחוד האירופי (תרשים מס' 28).

בשנת 2014 ניכר גידול של כ-90 אלף טון ביצוא הירקות מישראל לשוק הרוסי. בד בבד הייתה ירידה של כ-120 אלף טון ביצוא למדינות האיחוד האירופי נתונים אלו מצביעים על היפוך מגמה כאשר השוק הרוסי הופך להיות שוק היצוא העיקרי לירקות מישראל. למשברים בשוק זה כפי שנצפו בסוף 2014 פוטנציאל להשפעה גוברת על כלל היצוא החקלאי והענף בכלל. הירקות העיקריים שיוצאו לרוסיה בשנת 2014 היו: גזרים, תפוזים וירקות מקשה. (טבלה מס' 7).

תרשים מס' 28: כמויות יצוא ירקות טריים לפי יעדים בחו"ל בשנים 2009-2014, באלפי טון



¹² מקור: השירותים להגנת הצומח, עיבוד החטיבה למחקר, כלכלה ואסטרטגיה



טבלה מס' 7: יצוא הירקות לפי שווקים עיקריים, בשנת 2014 (אלפי טון)

ס"ה כ אזור גיאוגרפי	עגבניות	ירקות אחרים	ירקות עלים	צנונית/ צנון	פלפלים	גזר	תפוז	באלפי טונות
262	4	8	0	2	58	33	157	מדינות האיחוד האירופי
335	5	2	12	37	72	124	83	מדינות ברית המועצות לשעבר
37	0	0	0	0	2	22	12	מדינות אחרות
633	9	9	12	39	132	180	252	סה"כ ירקות

הירקות העיקריים המיוצאים מישראל הם תפוז, גזרים ופלפלים (תרשים מס' 29) ב-2014, שלושתם יחד היוו 89% מסך כמויות היצוא של הירקות.

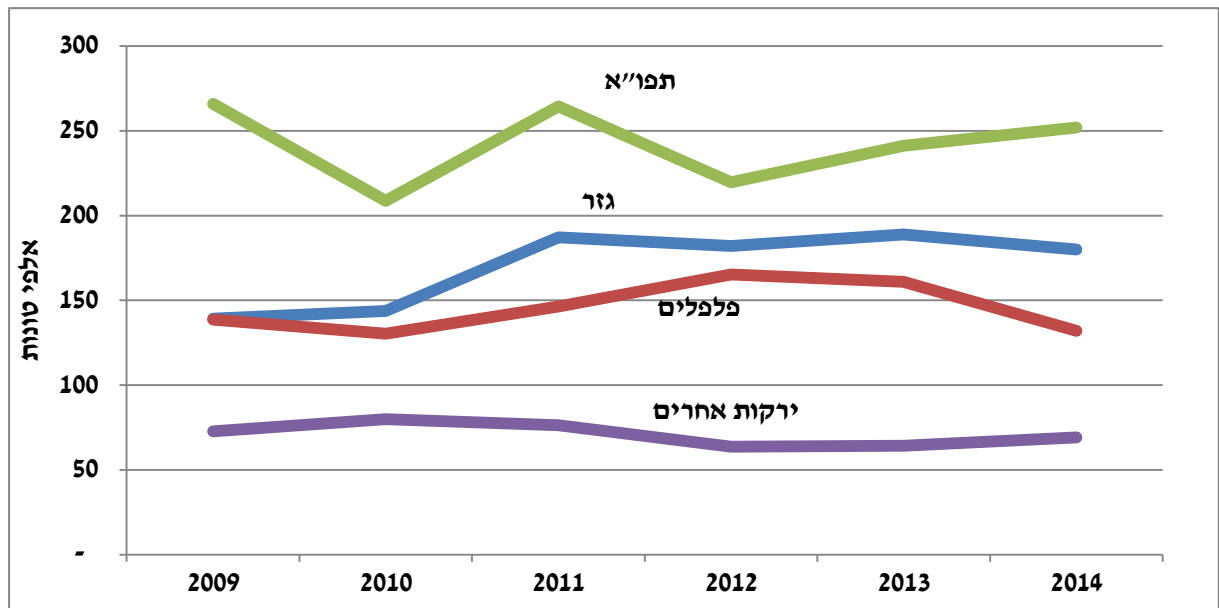
מבחינת ערך היצוא, הפלפל הוא הירק החשוב ביותר ביצוא הירקות מישראל. בשנים האחרונות, המחירים שפודים המגדלים מיצוא הפלפלים ירדו באופן משמעותי, הן כתוצאה מתחרות גוברת מהפלפלים הספרדים בשוק האירופי, והן כתוצאה מחוסר הקפדה מספקת על איכות הפלפל ליצוא. כמויות הפלפלים שהופנו בעקבות כך לשוק הרוסי גדלו, וישראל הפכה למקור האספקה העיקרי של הפלפלים המיובאים לרוסיה. בעקבות הקשיים ביצוא צומצמו ב-2014 כמויות היצוא של הפלפלים.

ישראל מיצאת תפוז טריים בחודשי האביב, רובם לאיחוד האירופי. תפוז אלה נחשבים כמוצר מבודל מתפוז מקומיים מאחסון ופודים מחירים גבוהים באופן משמעותי. עונת היצוא האחרונה (2013/14) התאפיינה בקשיים בשיווק בשוק האירופי בחודשי האביב, למרות ציפיות לעונה טובה עקב תחזיות ליבולים נמוכים באירופה. מחירי תפוז באירופה בתחילת עונת היצוא היו גבוהים יחסית אך בחודשי היצוא העיקריים של ישראל המחירים ירדו באופן משמעותי, בעקבות היצע גדול יותר מהתחזיות. חלק מהיצוא שהיה מיועד לאירופה הופנה בעקבות כך לשוק הרוסי.

רוב היצוא של הגזרים (מעל 120 אלף טון מסך 180 אלף טון בעונת 2013/14) מיועד לשוק הרוסי. ישראל מספקת כמחצית מהגזרים המיובאים לרוסיה. בשנים האחרונות כמויות היצוא של הגזרים יציבות יחסית.



תרשים מס' 29: כמויות יצוא ירקות טריים עיקריים בין השנים 2009 - 2014, באלפי טון



בשנת 2014 יוצאו מישראל 128 אלף טון פירות טריים, מתוכם 90 אלף טון למדינות האיחוד האירופי (עלייה של 17% בהשוואה לשנת 2013), ו- 25 אלף טון למדינות ברית המועצות לשעבר, בעיקר לרוסיה (ללא שינוי בהשוואה לשנת 2013, [\(תרשים מס' 30\)](#)).

מהתפתחות היצוא לאורך השנים האחרונות נראית עלייה בכמויות היצוא לאיחוד האירופי. הפירות העיקריים שיוצאו היו: אבוקדו, רימונים, תמרים, מנגו ואפרסמונים (תרשים מס' 28 וטבלה 6).

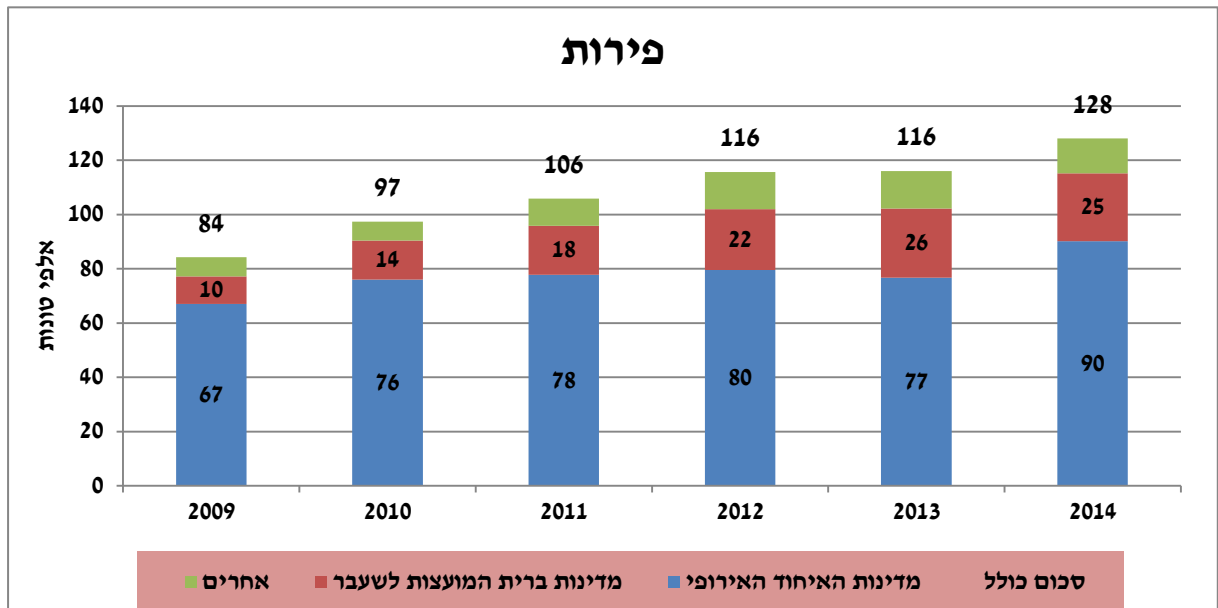
החל משנת 2010 נמצא ייצור האבוקדו בישראל במגמת עלייה. פרופורציית החלוקה הפנימית בין האבוקדו המופנה לשיווק מקומי לאבוקדו המיוצא, נשמרת פחות או יותר קבועה.

מרבית הייצוא של ישראל בשנת 2014, הופנה לשוקי האיחוד האירופי (כ-82%) ולרוסיה (כ-14%). כמחצית מסך הייצוא למדינות האיחוד האירופי, היה לצרפת ולהולנד. בשנים האחרונות קיימת מגמת עלייה בהיקף היצוא ליעדים אלו.

בנתוני יצוא הרימונים ניתן לזהות סטגנציה ביצוא מישראל בשלוש השנים האחרונות. ישראל מייצאת רימונים בעיקר למדינות האיחוד האירופי ולרוסיה. בסוף שנת 2014 חל פיחות משמעותי ברובל שגרם לקיטון בביקוש לתוצרת ובחוסר יכולת לשלם עבורה. חקלאים ששיווקו את תוצרתם לרוסיה נפגעו קשות. לשוק הרוסי ולשוק האירופי יש העדפות שונות למוצר הרימון, השוק הרוסי מעדיף גודל פרי גדול ואילו השוק האירופי מעדיף גודל פרי בינוני ולכן הייתה אפשרות מוגבלת להפנות תוצרת בין השווקים.



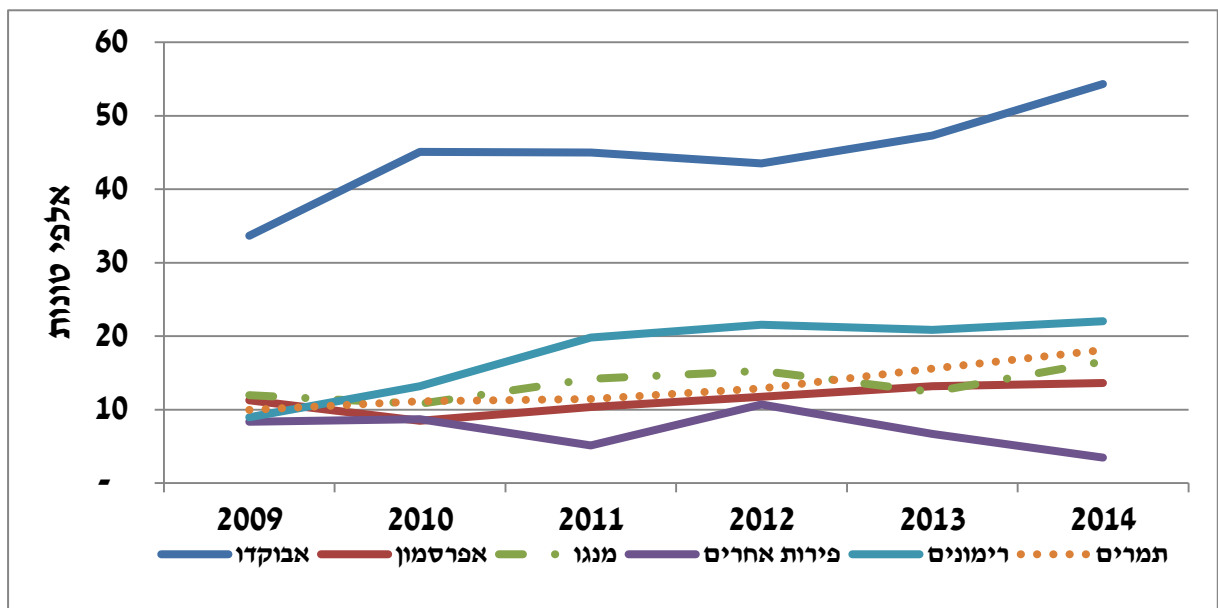
תרשים מס' 30: כמויות יצוא פירות טריים לפי יעדים בשנים 2009-2014, באלפי טון



טבלה מס' 8: יצוא הפירות לפי שווקים עיקריים, בשנת 2014, באלפי טון

באלפי טונות	אבוקדו	רימון	תמרים	מנגו	אפרסמון	פירות אחרים	סה"כ אזור גיאוגרפי
מדינות האיחוד האירופי	45	14	11	15	4	2	90
מדינות ברית המועצות לשעבר	9	7	1	1	6	1	25
מדינות אחרות	1	1	6	0	4	1	13
סה"כ פירות	54	22	18	17	14	3	128

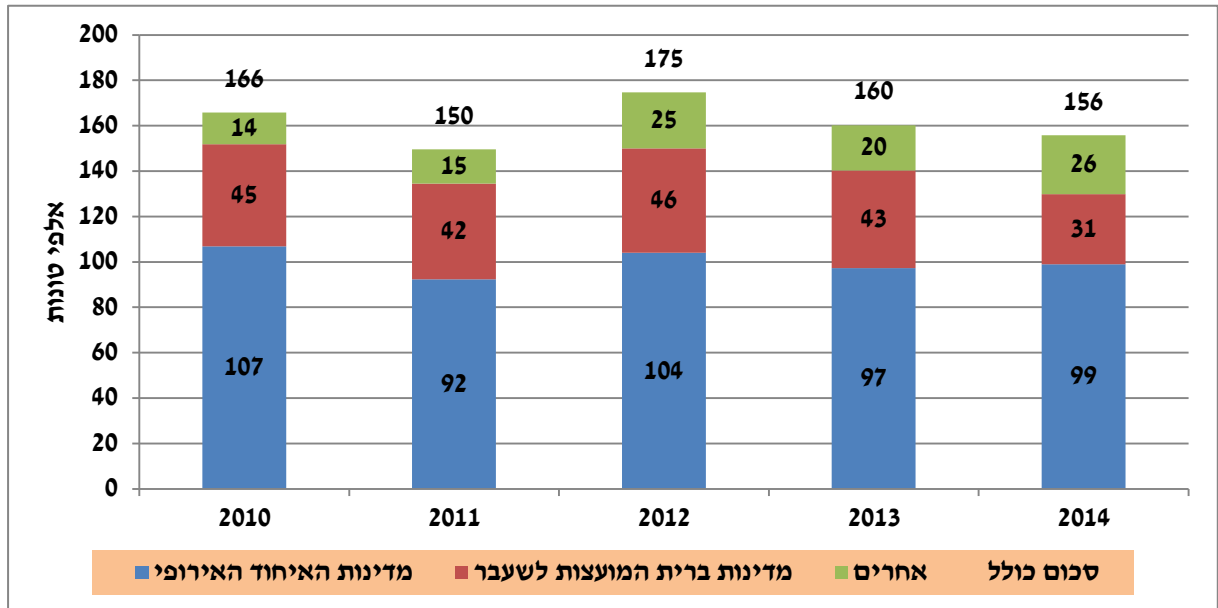
תרשים מס' 31: כמויות יצוא פירות טריים עיקריים בין השנים 2009-2014, באלפי טון





בשנת 2014 יוצאו מישראל כ-156 אלף טון הדרים, מתוכם כ-99 אלף טון למדינות האיחוד האירופי (בדומה ליצוא בשנת 2013) ו-31 אלף טון למדינות ברית המועצות לשעבר¹³ המהווים ירידה של 28% ביצוא ההדרים למדינות ברה"מ לשעבר בהשוואה ליצוא בשנת 2013 (תרשים מס' 32).

תרשים מס' 32: כמויות יצוא הדרים טריים לפי יעדים בחו"ל בשנים 2010-2014, באלפי טון



טבלה מס' 9: יצוא ההדרים לפי שווקים עיקריים, בשנת 2014 (באלפי טון)

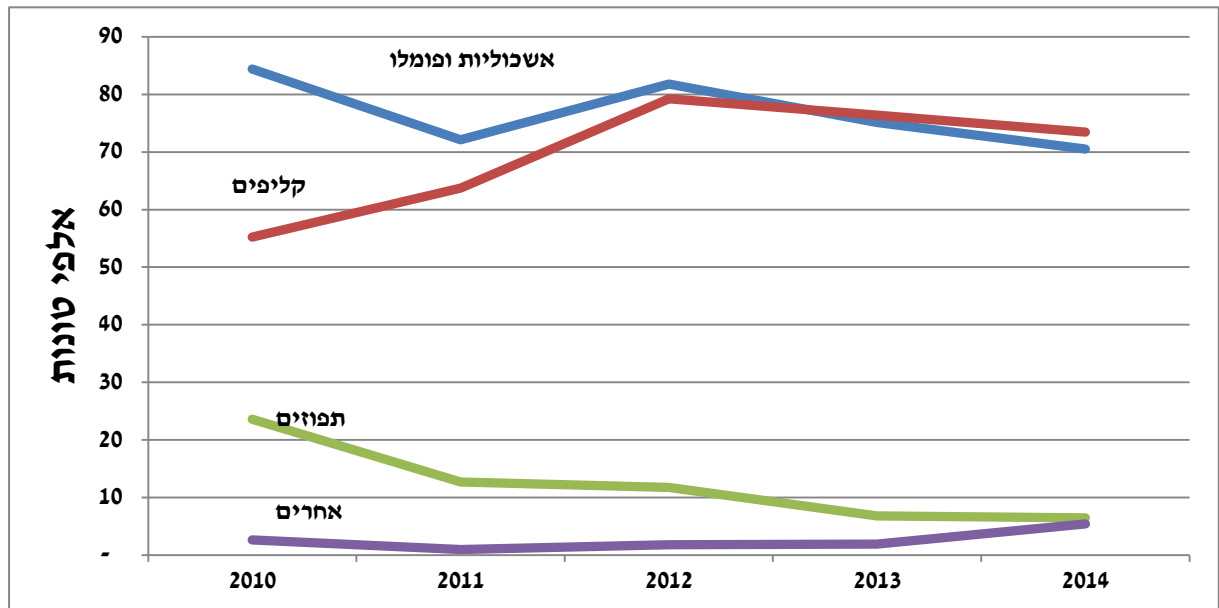
סל"כ אזור גיאוגרפי	אחרים	תפוזים	אשכוליות ופומלו	קליפים	באלפי טונות
99	2	6	49	42	מדינות האיחוד האירופי
31	1	0	14	15	מדינות ברית המועצות לשעבר
26	2	1	7	16	מדינות אחרות
156	5	6	70	73	סה"כ הדרים

הערה: הנתונים המקוריים הם בתיבות. הנתונים תורגמו לטונות עם משקלי התיבות הממוצעים שלוש העונות האחרונות לכל זן - על סמך נתונים של מועצת הצמחים. מקור הנתונים: השירותים להגנת הצומח, עיבוד: החטיבה למחקר, כלכלה ואסטרטגיה, משרד החקלאות ופיתוח הכפר.

¹³ היצוא למדינות ברית המועצות לשעבר הוא בעיקר לרוסיה ומהווה כ-20% מכמות ההדרים המיוצאת לשנת 2014.



תרשים מס' 33: כמויות יצוא של הדרים טריים עיקריים בשנים 2009-2014, באלפי טונות





9. סחר עם הרשות הפלסטינית

בשנת 2014 עברו מישראל לשטחי האוטונומיה 129 אלף טונות ירקות, פירות והדרים, מתוכם 58 אלף טון ירקות טריים, 58 אלף טון פירות טריים ו-13 אלף טון הדרים. בירקות נרשמה עלייה במעבר מישראל לשטחי האוטונומיה ב-102% בהשוואה למעבר בשנת 2010, לעומת זאת, במעבר פירות נרשמה ירידה של-20% ובהדרים נרשמה עלייה של-60% לאותה תקופה.

טבלה מס' 10: מעבר תוצרת חקלאית מוצרים נבחרים מישראל לשטחי האוטונומיה 2010-2014 בטונות.

טונות	2010	2012	2013	2014	שינוי 2014 לעומת 2013	
					הפרש	אחוזים
ירקות	28,849	32,499	46,323	58,162	11,839	26%
פירות	71,757	65,638	67,870	57,249	-10,621	-16%
הדרים	8,372	6,975	4,437	13,430	8,993	203%
סה"כ	108,978	105,112	118,631	128,841	10,211	9%

בחלוקת מעבר הסחורות מישראל בין עזה ובין יהודה ושומרון, עולה כי במעבר ירקות הועברו 43 אלף טונות לעזה ו-16 אלף טונות ליו"ש. מבין הירקות, הירק הנמכר ביותר היה התירס, שהיקף המסחר בו עמד על 29 אלף טון לעזה ו-8 אלפים ליו"ש. במעבר פירות, הועברו לעזה 61 אלף טון ו-10 אלפים טון הועברו ליו"ש. מבין הפירות, הפרי הנמכר ביותר מישראל לשטחי האוטונומיה הוא בננה, שהיקף המסחר בו עמד על 13.5 אלף טון לעזה ו-2.5 אלף טון ליו"ש. [\(נספח סחר עם הרשות הפלסטינאית\)](#). בבחינת המעבר משטחי האוטונומיה לישראל, עולה כי סך מעבר הירקות והפירות עמד על 49 אלף טון, (היקף נמוך יותר מהיקף המעבר מישראל לשטחי האוטונומיה). עיקר הייבוא מורכב מירקות כגון מלפפון, עגבניות, קישוא וחצילים (כפי במפורט בנספח סחר עם הרשות הפלסטינאית).

טבלה מס' 11: מעבר תוצרת חקלאית מוצרים נבחרים משטחי האוטונומיה לישראל 2010-2014 לפי טונות.

טונות	2010	2012	2013	2014	שינוי 2014 לעומת 2013	
					הפרש	אחוזים
ירקות	57,103	60,309	50,922	48,804	-2,117	-4%
פירות	1,051	726	321	326	4	1%
הדרים	80	22	7	4	-3	-42%
סה"כ	58,234	61,057	51,250	49,134	-2,116	-4%

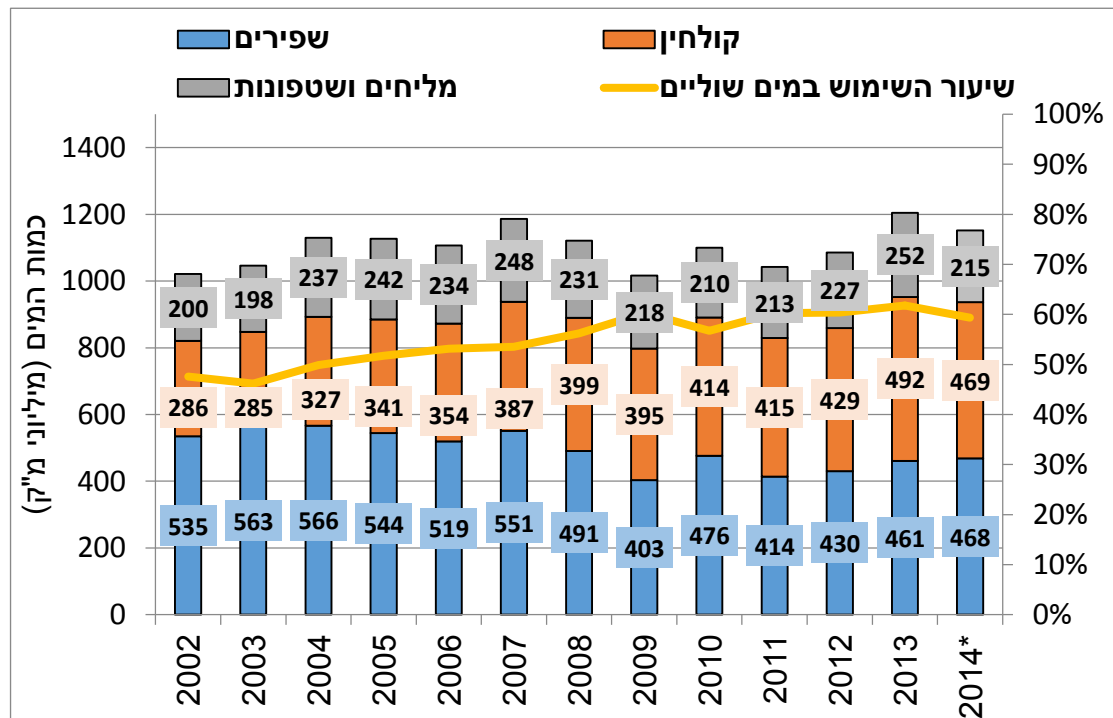
בנספח סחר עם הרשות מופיעות טבלאות פירוט מעבר מישראל לעזה ומישראל ליו"ש לתשומות שונות בחקלאות, מוצרי מזון, עצים ופרחים, גדיש, תבלינים טריים, ירקות, פירות והדרים ובעלי חיים ומוצריהם.



10. מים בחקלאות¹⁴

צריכה מים בחקלאות בשנת 2014 עמדה על 1,151 מיליוני מ"ק (ירידה של 4% לעומת אשתקד) מתוכם 468 מיליון מ"ק מים שפירים (עלייה של 2%), 469 מיליון מ"ק מי קולחין (ירידה של 5%) ו-215 מיליון מ"ק מים מליחים ומי שטפונות (ירידה של 15%). נתוני צריכת מים בחקלאות בשנת 2013, מים שפירים נצרכו כמות גדולה ב- 7% בהשוואה לשנת 2012, מי קולחים נצרכו כמות גדולה ב- 15% מכמות הצריכה בשנת 2012, ועלייה ב 11% בצריכת מים מליחים ושטפונות בהשוואה לשנה קודם לכן. ראה [\(תרשים מס' 34\)](#)

תרשים מס' 34: שימוש במים לחקלאות לפי סוגים בשנים 2002-2014 (במיליוני מ"ק ובאחוזים)



¹⁴ מקור: רשות המים ועיבוד החטיבה למחקר, כלכלה ואסטרטגיה.
<http://www.water.gov.il/Hebrew/>נתוני הקצאה וצריכה



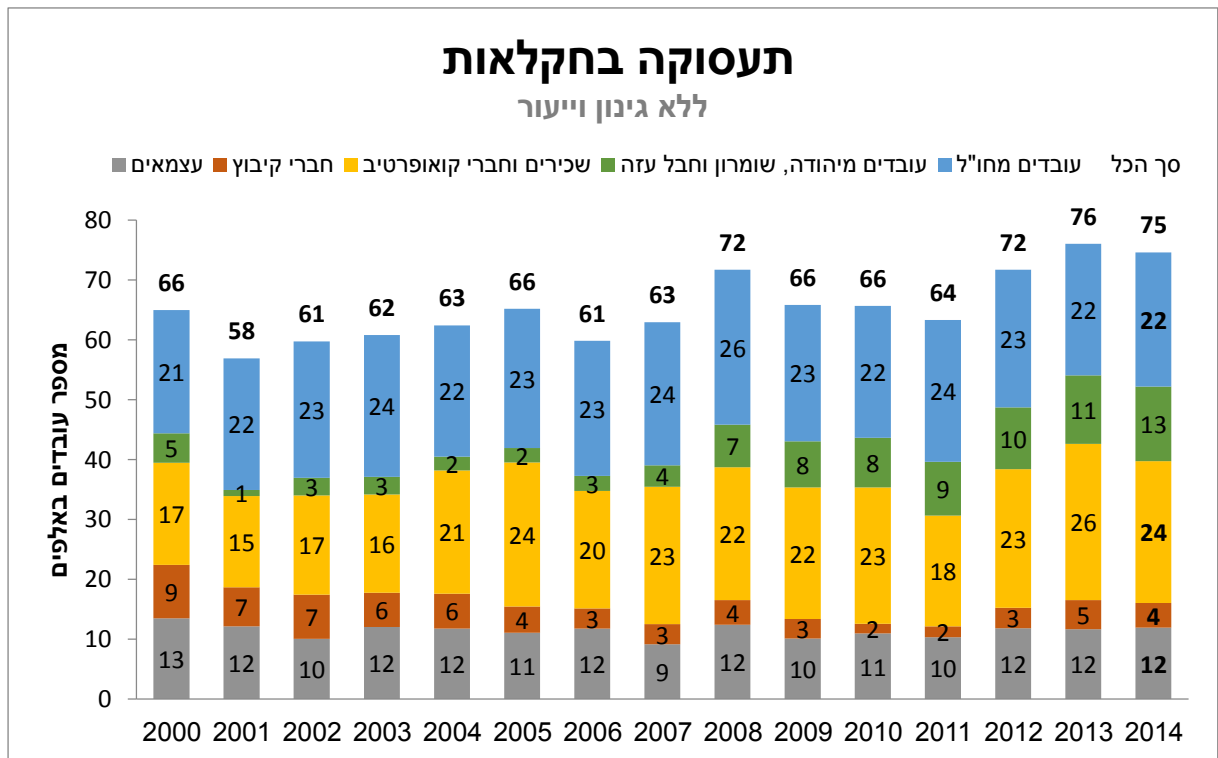
11. תעסוקה בחקלאות

התעסוקה בחקלאות מחולקת לשלוש קבוצות. קבוצה ראשונה, ישראלים שמתוכם נגזרים השכירים וחברי קואופרטיב¹⁵, עצמאים, חברי קיבוץ ובני משפחה ללא תשלום. קבוצה שנייה פלסטינאים וקבוצה שלישית עובדים זרים. (תרשים מס' 35).

בשנת 2014 מספר המועסקים בענף החקלאות עמד על 75 אלף מועסקים (עובדים עונתיים ועובדים קבועים), מתוכם אחוז העובדים הישראלים עמד של 53%. נתון זה משקף ירידה של שיעור המועסקים הישראלים בחקלאות, שעשור לפני כן, בשנת 2004, עמד על 62%.

סך מספר המועסקים בחקלאות עלה בעשור האחרון ב-18%, כאשר עיקר העלייה מיוחסת לגידול במספר השכירים וחברי קואופרטיב, וכן במספר העובדים הפלסטינאים.

תרשים מס' 35: התעסוקה בחקלאות לפי קבוצת מועסקים בשנים 2000 - 2014



¹⁵ חברים במושבים שיתופיים נחשבים לחברי קואופרטיב. אבל לא כל מי שגר במושב שיתופי הוא חבר קואופרטיב, כי הוא יכול לעבוד מחוץ ליישוב כשכיר או אפילו בתוך היישוב כשכיר או כעצמאי או כמעסיק.



12. כמויות מכר¹⁶ שנתיים לצרכן¹⁷. (נספח כמויות מכר)

המכר הכספי במחלקות השונות¹⁸ רשם צמיחה כספית בשנת 2014 לעומת 2013 במחלקות קצביה דגים טריים, קצביה בשרית טרי, פירות טריים בתפזורת לעומת מחלקות שרשמו ירידה במכר הכספי והן: שמנים (6.8%), דבש (2.1%), קצביה עוף, הודו ובעלי כנף (2%).

טבלה מס' 12: מכירות במיליוני ₪ לפי מחלקה.

שם מחלקה במיליוני ₪	2014	2013	שינוי באחוזים
חלב ומוצריו כולל מעדנייה	7,650	7,761	-1.4%
ירקות טריים בתפזורת	2,835	2,812	0.8%
קצביה עוף, הודו ובעלי כנף	2,502	2,553	-2.0%
פירות טריים בתפזורת	1,687	1,547	9.1%
ביצים	850	851	-0.1%
שמנים	650	698	-6.8%
קצביה בשרית טרי	533	488	9.2%
עלים ותבלינים טריים	472	471	0.2%
קצביה דגים טריים	224	178	26.1%
דבש	98	100	-2.1%

ירקות ופירות טריים

בשנת 2014 נמכרו ברשתות השיווק 749 אלף טונות, מתוכם 72% ירקות, 26% פירות ו- 2% עלים ותבלינים טריים. כמות זו משקפת עלייה של 4% בכמות הנמכרת בשנת 2014 לעומת שנת 2013. העלייה במכר הכמותי של הירקות בשנת 2014 בהשוואה לשנת 2013 הייתה 3% ונבעה ככל הנראה מהגידול הטבעי של האוכלוסייה.

הכמות העיקרית של הירקות הנמכרים (כ-70%) מורכבת מ-6 סוגי ירקות: תפוחי-א- 95 אלף טון (ללא שינוי בהשוואה ל-2013), עגבניות- 90 אלף טון (ללא שינוי), מלפפונים- 57 אלף טון (עלייה של 2%), אבטיחים- 54 אלף טון (עלייה משמעותית של 12%), בצל- 51 אלף טון (4% עלייה) ופלפלים- 37 אלף טון (7% עלייה).

הכמות העיקרית של הפירות הנמכרים (כ-34%) מורכבת מ-2 סוגי פירות עיקריים: תפוחי-עץ- 36 אלף טון (עלייה של 2%) ובננות- 29 אלף טון (ירידה של 7%).

בענף העלים והתבלינים הטריים לא נרשם שינוי בכמות הנמכרת בין השנים 2012-2014.

מעדנייה בשרית

המכר הכמותי במעדנייה הבשרית בשנת 2014 לא השתנה לעומת שנת 2013 ועמד על כ- 120 אלף טון. 87% מכמות (103 אלף טון) הנמכרת הינה בשר עוף (ארוז ולא ארוז), 8% בשר בקר וכבש (10 אלפים טון) ו-5% דגים (6 אלפים טון). למרות העלייה בכמות הנמכרת לקצביה בשרית טרי וקצביה דגים טריים ב- 8% ו- 5% בהתאמה מכיוון

16 הטבלאות בפרק נספח כמויות מכר

17 השווקים שאינם מכוסים על ידי סטורנקסט: מגזר ערבי (קיים מדגם של כ- 50 חנויות), פארמים, קיוסקים, שווקים פתוחים, חנויות מתמחות (ירקניות, קצביות וכדומה) ושוק מוסדי (מסעדות, בתי מלון וכו').

18 הסקירה נעשתה לפי מחלקות מחברת סטורנקסט (הינה חברת מידע הסוקרת את שוק מוצרי הצריכה המתכלים והמבורקדים על ידי חיבור לקופות הרושמות של חלקן הארי מהחנויות בישראל).



שהמשקל שלהם בקטגוריה רק 13% וההשפעה הייתה בהתאם ובכך סך הקטגוריה לא השתנתה כמעט בשנת 2014 בהשוואה לשנת 2013.

חלב ומוצריו כולל מעדנייה חלבית

המכר הכמותי של מוצרי החלב מוצקים (גבינות רכות, מותכות, מיוחדות, מלוחות, חמאה) בשנת 2014 לא השתנה לעומת שנת 2013 ועמד על 91 אלף טון, ומורכב בעיקרו מגבינות לבנות וקוטג' (50% מהמכר) ומגבינות צהובות (21% מהמכר). המכר הכמותי של חלב ומוצרי החלב ניגרים, עמד על 388 אלף ליטרים (ירידה של 2% בהשוואה ל-2013), מתוכם 60% חלב.

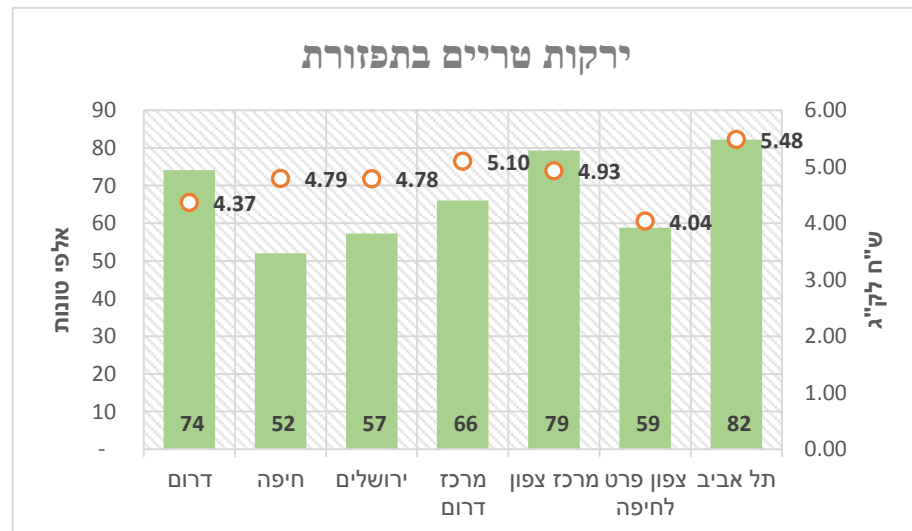


13. מכירת פירות וירקות לפי אזורים בארץ

סך הירקות הטריים שנמכרו ברשתות השיווק בשנת 2014 היו 470 אלף טון (לא כולל אבטיחים ומלונים). עיקר המכירות התרכזו באזור תל אביב, בו נמכרו 82 אלף טון במחיר ממוצע משוקלל של 5.48 ₪ לק"ג. באזור חיפה נמכרו 52 אלף טון במחיר הנמוך ביותר בארץ, שעמד על 4.04 ₪ לק"ג. (תרשים מס' 36). חשוב לציין שההבדל במחיר הממוצע באזורים השונים נובע גם מהבדלים ברמת המחירים וגם מהבדלים בהרכב סל הירקות שנצרך בכל אזור.

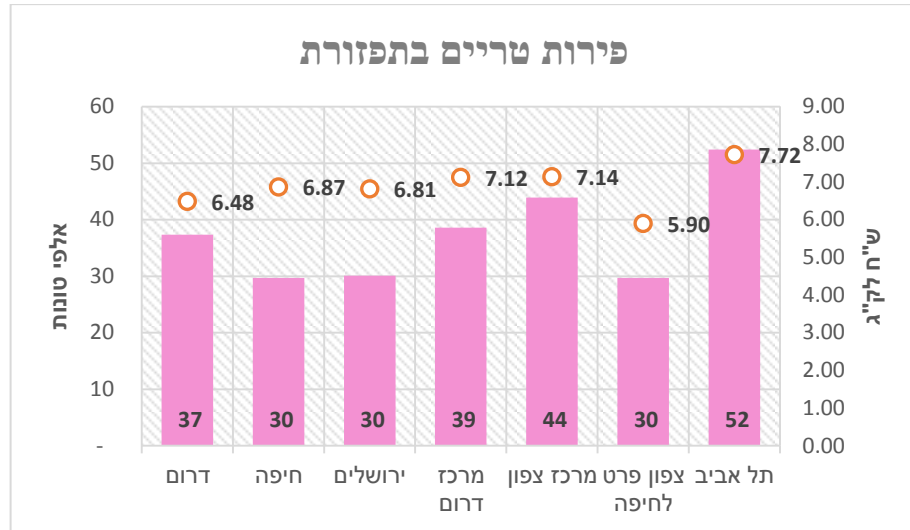
לעומת זאת, סך הפירות טריים שנמכרו ברשתות השיווק 262 אלף טון (כולל אבטיחים ומלונים), הכמות הכי גדולה שנמכרה הייתה גם כן באזור תל אביב ועמדה על 52 אלף טון במחיר משוקלל של 7.72 ₪ לק"ג לעומת חיפה והצפון פרט לחיפה שנמכרו בהן כמות של 30 אלף טון במחירים 6.87 ₪ לק"ג ו-5.90 ₪ לק"ג בהתאמה. (תרשים מס' 37).

תרשים מס' 36: כמויות ומחירי ירקות טריים ברשתות השיווק לשנת 2014, לפי אזור בארץ





תרשים מס' 37 : כמויות ומחירי פירות טריים ברשתות השיווק לשנת 2014, לפי אזור בארץ





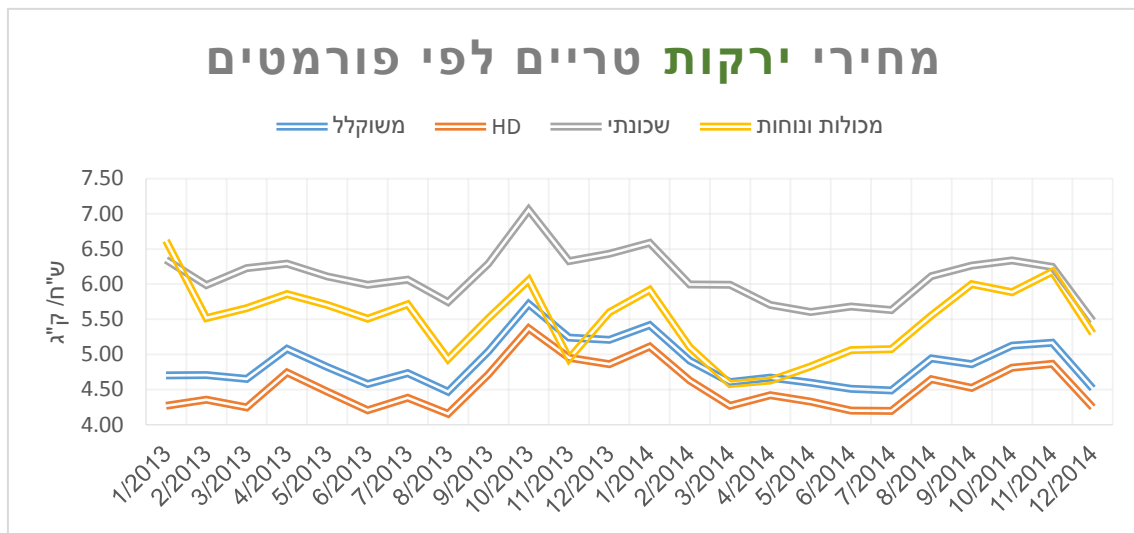
14. מחירי פירות וירקות לפי פורמטים¹⁹

מחירי הירקות הפירות והתבלינים מתאפיינים בתנודתיות גבוהה לאורך השנה, בכל פורמטי המכירה (מכולות, רשתות שיווק ועוד) בשל השפעת העונתיות הגבוהה על ההיצע.

מבדיקת היקף המכירות עולה כי מרבית הכמות (כ-80%) נמכרת ברשתות הדיסקאונט²⁰. בשל כך המחיר המשוקלל קרוב מאוד למחיר ברשתות הדיסקאונט.

השוואת המחירים הממוצעים המשוקללים לפי סוגי פורמטים מראה כי המחירים הממוצעים הגבוהים ביותר נרשמו במכולות השכונתיות לעומת המחירים הממוצעים הנמוכים ביותר שנרשמו ברשתות הדיסקאונט (כפי שניתן לראות בתרשימים). גם פה צריך להדגיש שההבדלים במחירים גם נובעים מהבדלים בהרכב סל הפירות והירקות הנרכש בפורמטים השונים. המחירים מוצגים לפי הפורמטים: מכולות ונוחות (מכולות ותחנות דלק), שכונתי (מינימרקטים, רשתות שכונתיות), HD (רשתות פרטיות וארציות).

תרשים מס' 38:



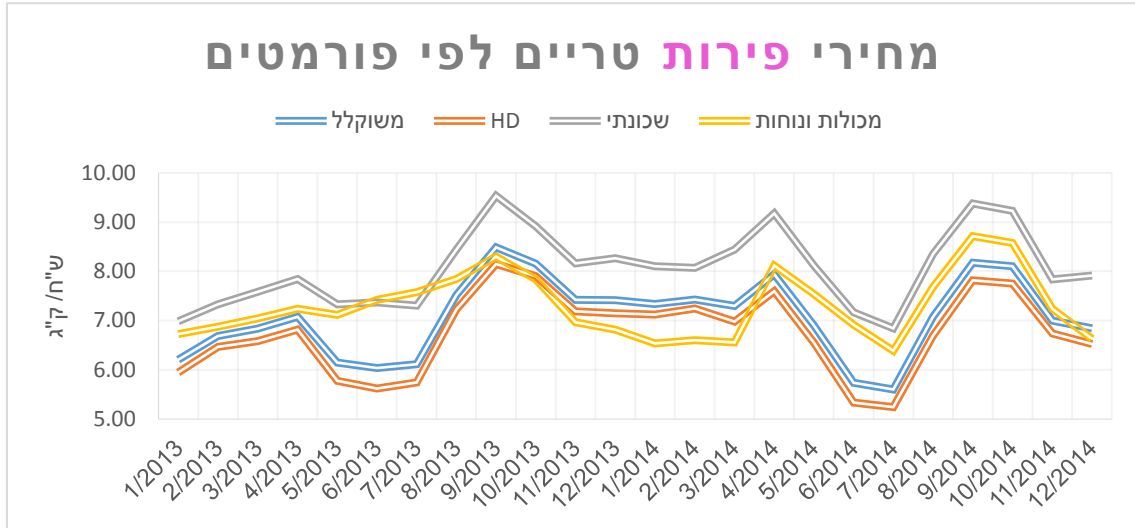
מחירי הפירות מתאפיינים באותה חלוקה בה מתאפיינים מחירי הירקות מלבד תקופה המכירות שבין אוקטובר 2013 למרץ 2014 בה המחיר הממוצע המשוקלל במכולות וחנויות נוחות היה נמוך יותר מהמחיר ברשתות השיווק.

¹⁹ מקור הנתונים: סטורנקסט

²⁰ מוכרות סחורה רגילה במחירים נמוכים יותר ובכמות גדולה יותר.



תרשים מס' 39:





15. סקירה ענפית - עופות לפטם בשנת 2014

יצור פטם בישראל - רקע

עד לשנת 1994 היה מוסדר ענף הפטם תחת משטר מכסות ותכנון. סך המכסה אשר הוקצתה לכלל מגדלי הענף עמדה על כ-170 אלף טון יצור שנתי.

בשנת 1994 הוחלט על ביצוע רפורמה בענף, שמטרתה לאפשר לבעלי המכסה, להגדיל את היצור, כמעט ללא הגבלה. יחד עם זאת החליטה הממשלה לאפשר ליצרנים המעוניינים לפרוש, למכור את מכסתם בתמורה לתשלום אשר שימש כפיצוי. המדינה רכשה כ-2500 טון מכסות, עד תום התקציב שהוקצה למטרה זו.

הרפורמה תרמה לבנייה מואצת של חוות גדולות ללולי פטם, אשר נבנו בקיבוצים, אצל חקלאים בודדים ובמושבים באמצעות בעלי הון מתעשיית הבשר שחברו לבעלי מכסות והקימו באדמותיהם את הלולים.

שינוי נוסף שחל בעקבות הרפורמה הינו השינוי בהרכב שרשרת הייצור: הוקמו אינטגרציות אשר שולטות בכל שרשרת הערך של תהליך היצור, החל מלולי רביה, מדגרות, מכוני תערובת, חוות גידול, ועד למשחטות ושיווק המוצרים. המעבר ללולים גדולים, תרם להתייעלות המשקים היצרניים, להקטנת עלויות היצור ולרווחיות סבירה ביחידות יצור גדולות.

מבנה ענפי

כיום שטח הגידול למבני פטם בישראל עומד על כ-3,200 דונם, כאשר גודל מבנה ממוצע עומד על 700 מ"ר. מספר המדגרים הממוצע בשנת 2013 עומד על 5 מדגרים בשנה, בעוד שבשנת 2000 הממוצע עמד על 6 מדגרים בשנה.

בשנת 2014 היו כ-520 מגדלי פטם שייצרו 450 אלף טון פטם. מתוכם 267 אלף טון פטם שווקו באמצעות אינטגרציות, 105 אלף טון שווקו באמצעות שיווק ישיר²¹, 54 אלף טון שווקו בשני הערוצים יחדיו, וכ-25 אלף טון ב"שוק חי"²² (ראה תרשימים מס' 41 ו-42)

²¹ שיווק ישיר - שיטת שיווק המאפיינת מגדלי עוף בסדר גודל בינוני, אשר אינם פועלים תחת אינטגרציה. מגדלים אלו יוצרים קשר בעצמם עם משחטות (אינם עובדים עם משחטה קבועה), מסכימים על מחיר ומשלחים את התוצרת בעצמם למשחטה.

²² שוק חי - שיטת שיווק המאפיינת מגדלי עוף בסדר גודל קטן עד בינוני. בשיטה זו, המגדלים יוצרים קשר עם משווק מרכזי. תפקיד המשווק המרכזי הוא תיאום בין המשחטות השונות לבין החקלאים. המשווק המרכזי מפזר את הפטם למשחטות השונות, על פי הביקוש לבשר ברגע נתון. קיים משווק אחד הפועל בשיטה זו.



ענף הפטס מתאפיין בריכוזיות נמוכה ($HHI = 800$ ברמת המשוק, $HHI = 64$ ברמת המגדל)²³. כאשר 11 המגדלים הגדולים ביותר (כל אחד מייצר מעל ל-4,000 טון), מהווים בסך הכל 2% מסך היצרנים אולם מייצרים יחדיו 74 אלף טון פטס המהווים 16% מסך התוצרת. לעומתם כ-250 המגדלים הקטנים ביותר (מתחת ל-500 טון), המהווים כמחצית מסך המגדלים, מייצרים יחדיו רק 41 אלף טון המהווים 9% מסך התוצרת. הנתח הגדול ביותר של התוצרת מיוצר בידי הקבוצה של היצרנים הבינונים (2,000-500 טון) המייצרים 120,000 טון ומהווים 54% מסך התוצרת בענף. (תרשים מס' 43)

מגמות בייצור ובצריכה

משנת 2000 עד שנת 2014 ייצור הפטס עלה ב- 67%. כמעט מחצית מהגידול מיוחס לגידול בצריכה לנפש. את יתר הגידול ניתן לייחס לגידול הכללי באוכלוסייה. (תרשים מס' 44)

הצריכה לנפש עלתה בהדרגה מ-30 ק"ג לנפש לשיא של 42 ק"ג בשנת 2008 ולאחר מכן התייצבה. בשנים 2013 ו-2014 ירדה הצריכה ל-38 ק"ג לנפש (מבוסס על כמויות ייצור לנפש במונחי עון שחוט).

פדיון ורווחיות בענף

ערך הייצור: בשנת 2013 עמד על 5.89 שח לק"ג. בשנת 2002 ערך הייצור הריאלי לק"ג צנח ב-14%, ושב לעלות בהדרגה בין 2006 ל-2009, עת הגיעה לשיאו. לאחר מכן החל שוב לרדת עד להתייצבות ערך הייצור בשנת 2012. בסה"כ, בטווח שבין שנת 2000 לשנת 2013 ערך הייצור נשחק ריאלית בשיעור של 5%. (תרשים מס' 45).

מחיר לצרכן: בשנים האחרונות נצפו עליות מחירים בין השנים 2007-2009 ובין השנים 2012-2013. לעומת יציבות מחירים בשנים 2013-2014. בסה"כ, משנת 2000 ועד לשנת 2014 עלו מחירי העוף לצרכן ב-9% במונחים ריאליים (תרשים מס' 46)

*הערה: לפי מדד הלמ"ס מחירי הפטס הריאליים לצרכן עלו בשיעור גבוהה הרבה יותר בתקופה זו (34%), נתון זה עומד בחוסר התאמה למחירים השוטפים שמפורסמים ע"י הלמ"ס. בבחינת הנושא מול הגורמים האחראים הסתבר כי עקב עדכון של סל המדדים, יחד עם מבצעים חריגים שחלו בחודשים האחרונים של שנת 2013 נוצר "ניפוח" מלאכותי של המדד שהינה תוצאה של המתולוגיה המיושמת בעת עדכון סל.

הסדרים בענף:

ענף הפטס בהיותו ענף חקלאי, פטור מהגבלים עסקיים. במהלך השנים סבל הענף ממספר משברים שבאו לידי ביטוי בקריסת מחירים. משברים אלו הביאו את המגדלים ליצירת הסדרים אשר יווסתו את המחירים וימנעו סגירת משקים. ההסדרים בענף נעשו באמצעות מקטע המדגרות מצוי אשר

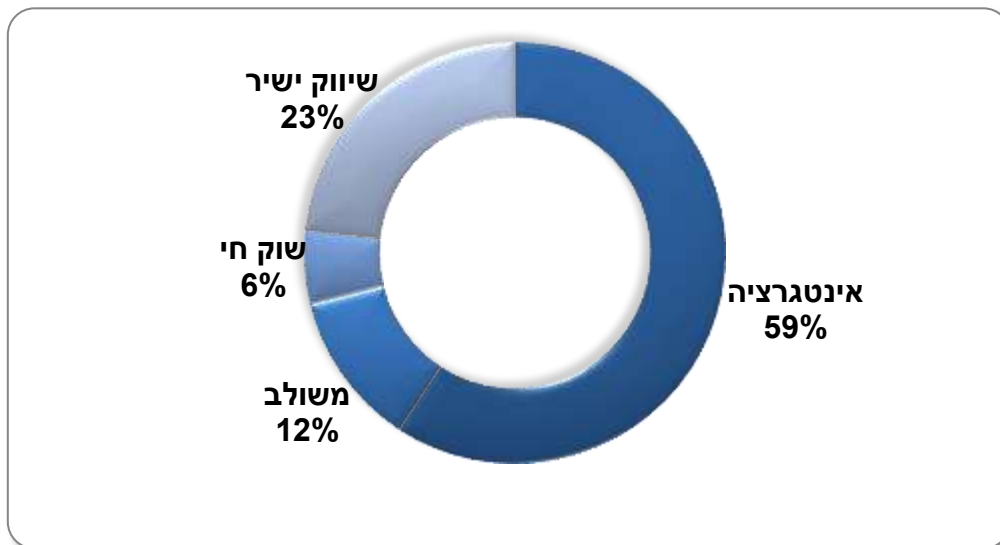
²³ HHI מדד לריכוזיות בענפים במשק הנע בין 0 ל-10,000. כאשר הערכים נעים בין 1800-1000 ישנה אינדיקציה לריכוזיות בינונית, מעל 1800 הריכוזיות בענף נחשבת גבוהה.



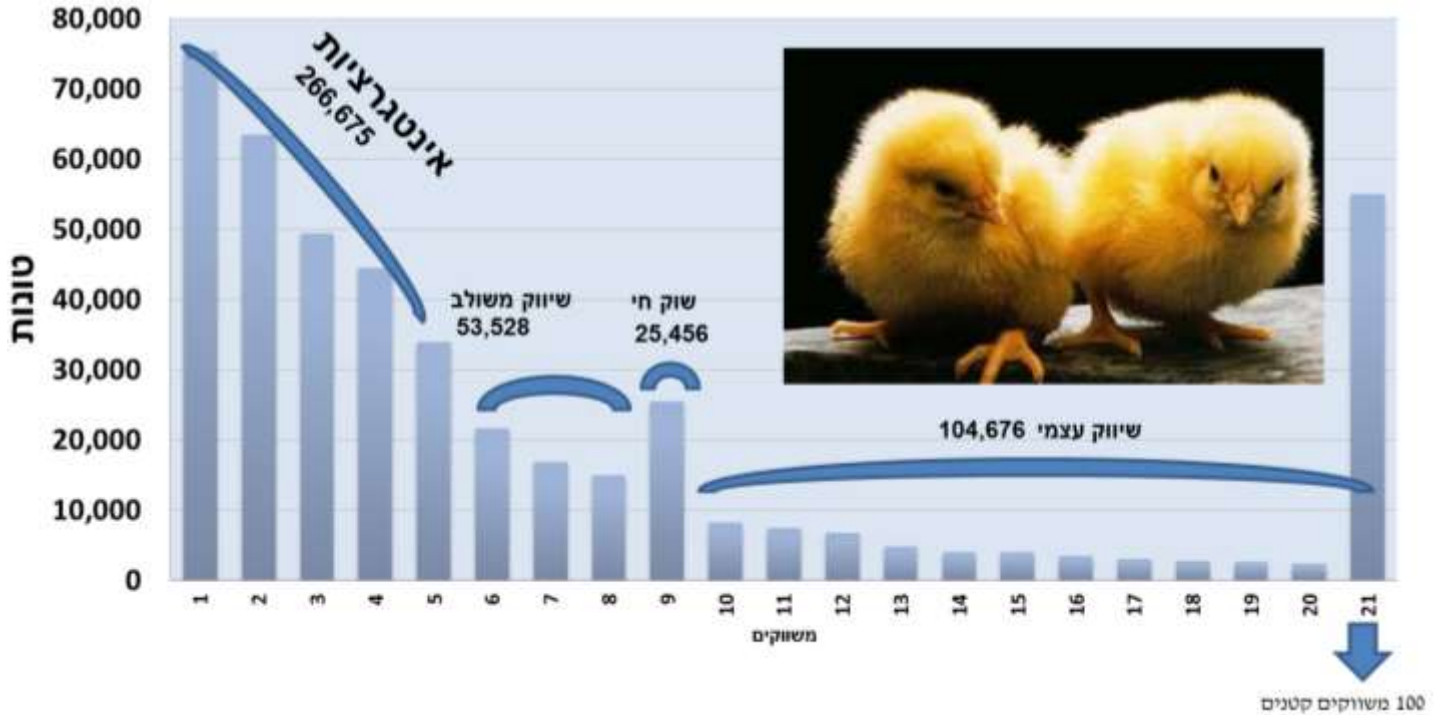
בתחילת שרשרת הערך ומספק אפרוחים למגדלים. כיום ישנם כיום 12 מדגרות, כולן בבעלות מגדלים.

בשנת 2009 הופעל הסדר אשר הגביל את מספר המדרגים בשנה לכל מגדל, אולם ללא הגבלת כמויות היצור. בשנת 2011 החלו לגדול היקפי הייצור בעקבות הרחבת פעילות של הלולים והענף חווה ירידת מחירים ומשבר שהגיע לשיאו במחצית הראשונה של שנת 2012. בחודש אוגוסט 2012 הופעל הסדר נוסף במטרה לייצב את הענף שוב, הפעם הגבילו המגדלים את כמויות היצור בהסכמה.

תרשים מס' 40: שיווק פטם לפי התארגנות באחוזים, 2014



תרשים מס' 41: שיווק פטם לפי משווקים

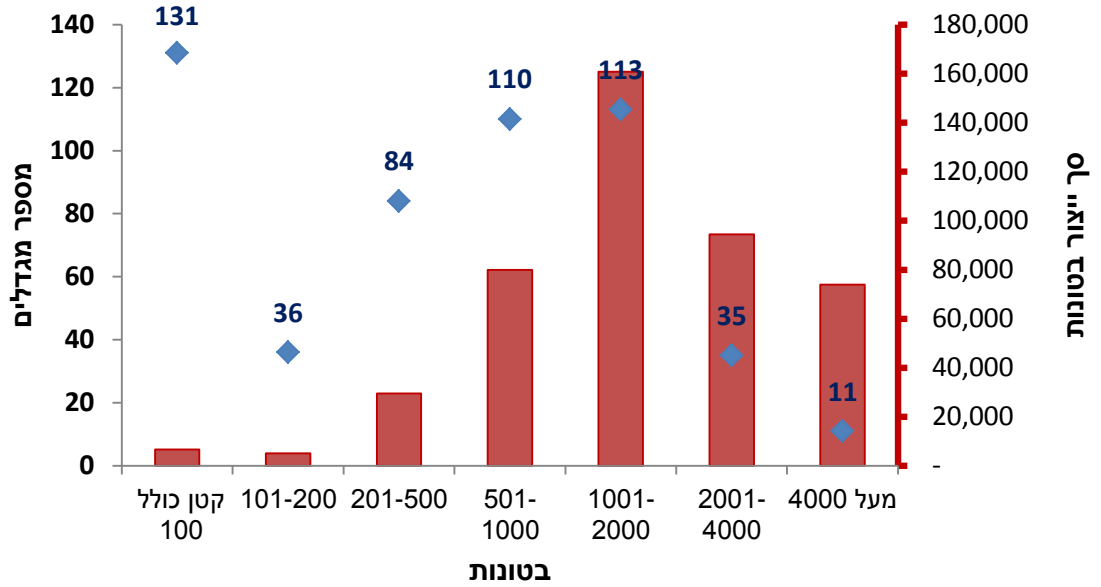


טבלה מס' 13: מספר מגדלים בענף הפטם, כמויות יצור ואופן שיווק התוצרת

כמויות	מספר מגדלים	
266,675	183	אינטגרציות
53,528	53	משולב שיווק ללא בעלות מלאה
25,456	52	שוק חי יומי
104,676	232	שיווק עצמאי
450,335	520	סכום כולל

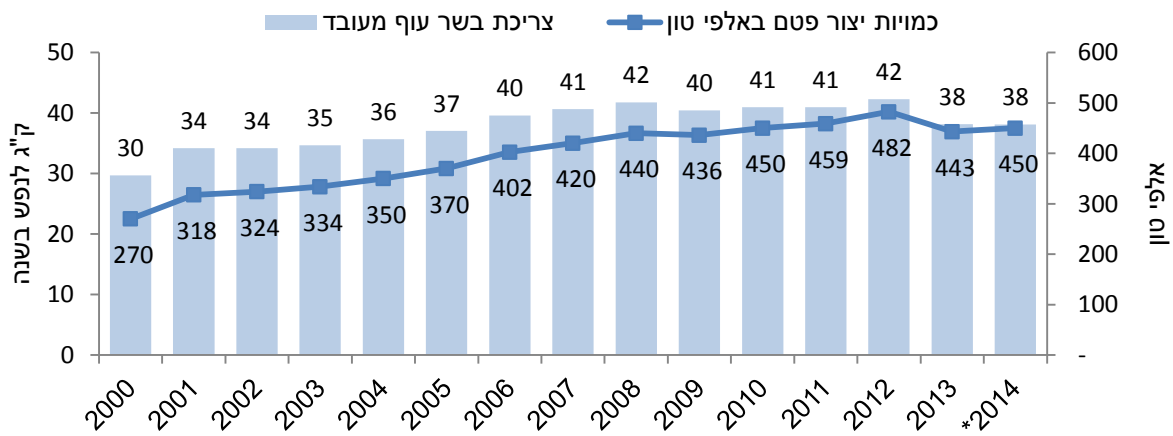


תרשים מס' 42: התפלגות מגדלי פטם לפי כמות ייצור לשנת 2014



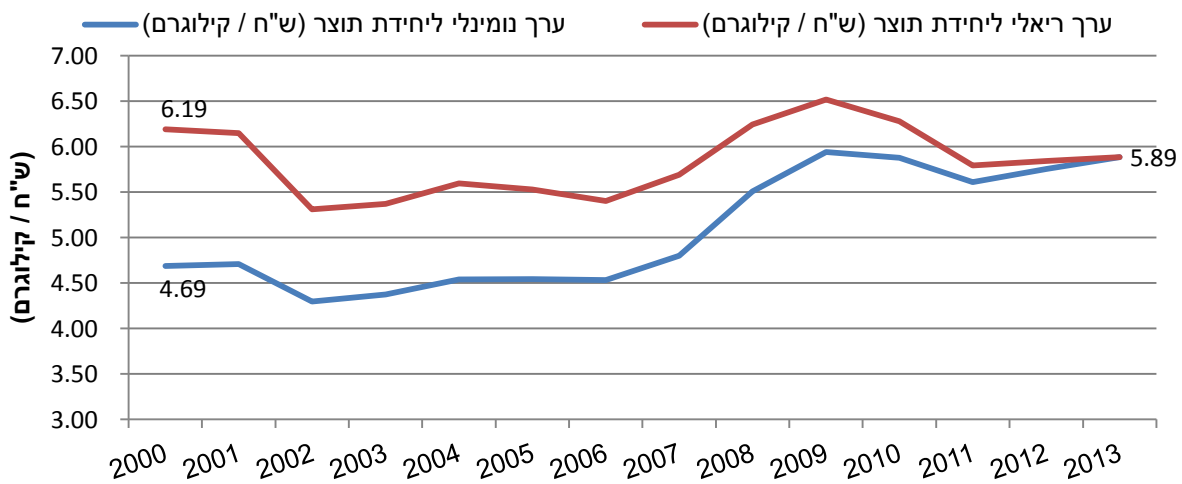


תרשים מס' 43: צריכת בשר עוף²⁴ בישראל (ק"ג לנפש) וכמויות יצור פטם באלפי טון, 2000-2013



מקור הנתונים: למ"ס
* מקור אומדן לכמויות פטם בשנת 2014 - מועצת הלול, כמות אוכלוסייה מעודכנת לאוקטובר 2014 - למ"ס

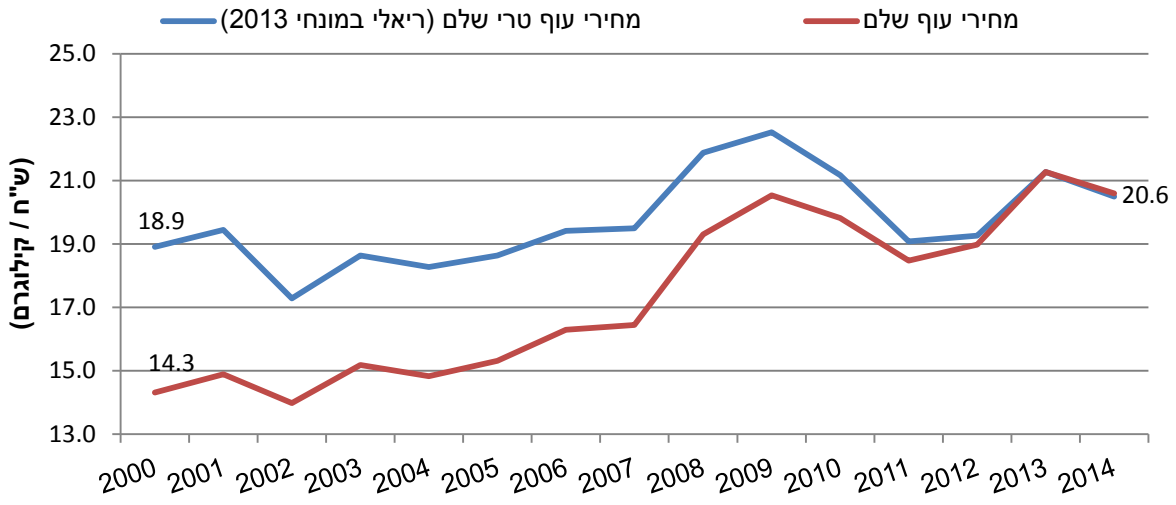
תרשים מס' 44: מחירי יצרן עוף טרי שלם בין 2000-2014 (במחירים שוטפים וריאליים)



²⁴ לצורך יצירת התרשים נלקחו כמויות הפטם המיוצרות בישראל לאורך השנים, וחולקו בגודל האוכלוסייה באותה העת. על מנת לחשב את צריכת הבשר במונחי בשר עוף שחוט, נלקח בחשבון הנתון כי בשר עוף שחוט מהווה 70% מפטם במונחי חי.



תרשים מס' 45: מחירי צרכן עוף טרי שלם בין 2000-2014 (במחירים שוטפים וריאליים)





נספחים



נספח תפוקה חקלאית:

טבלה מס' 14: כמות וערך ייצור תוצרת חקלאית טרייה בשנים 2013 ו-2014

השוואה 2014 ל-2013			כמות באלפי טון		ערך באלפי שקלים		שם הקבוצה
מדד מחיר	מדד כמות	מדד ערך	2014	2013	2014	2013	
100.5	101.2	99.3			29,931	29,845	סך כולל
101.3	100.9	100.4	5,529	5,246	18,246	18,076	גידולים, ס"ה
126.6	109.6	115.5	1,796	1,520	2,871	2,320	גידולי שדה
83.2	81.5	102.1	331	373	518	623	דגנים וקטניות לגרעינים
132.0	111.9	118.0	101	89	1,173	940	גידולי תעשייה ושמן
135.6	105.8	128.1	34	29	201	148	כותנה
144.7	86.7	166.9	15	18	96	67	אגוזי אדמה
108.3	100.0	108.3	13	13	83	77	חמניות
132.8	117.8	112.7	39	30	793	648	גידולי תבלין, רפואה, בושם
155.8	130.0	119.8	1,363	1,058	1,180	757	שחת מספוא וקש
95.3	101.7	93.7	2,329	2,293	6,206	6,513	ירקות, תפוחי אדמה ומקשה
118.0	97.7	120.7	427	436	950	805	עגבניות
99.4	100.2	99.2	100	101	291	293	מלפפונים
93.4	100.2	93.2	290	292	394	422	גזר
79.6	94.5	84.3	229	241	961	1,206	פלפל
86.0	108.1	79.6	628	591	1,249	1,452	תפוחי אדמה
91.7	100.2	91.5	133	134	384	419	מיקשה (אבטיחים ומלונים)
			523	500	1,977	1,916	ירקות אחרים
93.4	97.7	95.6	528	533	1,410	1,513	פרי הדר (נתוני הערך כוללים הדרים צעירים)
91.9	101.3	90.8	227	211	360	392	אשכוליות
91.5	96.8	94.6	144	154	455	497	קליפים
			157	169	595	624	הדרים אחרים
104.5	97.7	107.0	824	841	5,630	5,394	פירות, ללא הדרים (נתוני הערך כוללים מטעים צעירים)
77.1	70.0	110.1	78	112	403	531	תפוחי עץ
181.4	125.7	144.2	24	20	225	124	שזיפים
72.7	73.8	98.5	52	71	348	479	אפרסקים
92.6	96.1	96.3	67	70	616	666	ענבי מאכל
139.3	101.0	137.9	127	128	509	365	בננות
126.8	116.4	108.9	90	77	378	298	זיתים
115.6	114.7	100.8	91	80	535	463	אבוקדו
124.3	101.8	122.1	37	36	300	241	אפרסמון
131.7	146.5	89.9	33	22	206	156	מנגו
107.4	106.0	101.4	41	39	708	659	תמרים
101.4	104.4	97.1	63	60	321	317	רימונים
			123	126	1,081	1,095	פירות אחרים
91.1	99.5	91.6	53	58	2,129	2,336	נוי, זרעים, ייעור ושונים (נתוני כמויות לזרעים בלבד)
99.3	101.6	97.7			11,684	11,769	בעלי חיים ותוצרתם
105.5	104.1	101.3			5,149	4,882	ענף העופות
115.4	108.8	106.1	482	443	3,009	2,608	תרנגולים/ות לבשר (פטמים)
92.4	100.1	92.3	1,893	1,892	828	896	ביצי מאכל (מיליוני יחידות)
77.1	91.5	84.3	67	74	413	536	תרנגולי הודו לבשר
106.7	101.8	104.8	246	242	898	842	אפרוחים (מיליוני יחידות)
93.1	100.1	93.0			4,551	4,890	ענף הבקר
101.0	106.1	95.2	1,475	1,391	3,161	3,130	חלב (מיליוני ליטרים)
79.0	89.3	88.4	120	132	1,390	1,760	בקר לשחיטה
98.7	104.7	94.3			1,146	1,161	ענף הצאן
111.5	112.0	99.6	22	20	85	76	חלב כבשים (מיליוני ליטרים)
108.4	105.3	102.9	26	25	105	97	חלב עזים (מיליוני ליטרים)
97.9	103.6	94.5	40	39	883	902	כבשים לבשר
84.6	108.7	77.8	4	4	73	86	עזים לבשר
98.7	98.9	99.7	22	23	484	483	ענף הדיג (כמויות ללא דגי נוי)
101.4	96.8	104.8	16	16	254	250	חזירים
97.5	96.5	101.1	473	473	100	103	אחרים בענף בעלי חיים

מקור: הלשכה המרכזית לסטטיסטיקה.



נספח יצוא חקלאי:

טבלה מס' 15: יצוא תוצרת חקלאית טרייה מישראל – סה"כ וענפי יצוא עיקריים

השוואה 2014 ל-2013			כמות באלפי טון			ערך באלפי שקלים			
מדד מחיר	מדד כמות	מדד ערך	2014	2013	2012	2014	2013	2012	
92.5	103.4	95.7				5,108	5,399	5,407	סך כולל
92.5	103.5	95.7	993	993	974	5,040	5,326	5,334	גידולים, ס"ה
111.4	100.9	112.5	39	39	41	654	632	709	גידולי שדה
135.9	104.2	141.6	14	12	14	179	126	147	כותנה, סיבים
100.0	100.5	100.5	9	11	11	376	425	425	גידולי תבלין, רפואה, בושם
86.2	96.3	83.0	651	660	631	1,436	1,730	1,750	ירקות, תפוז"א ומקשה
78.6	90.1	70.8	145	161	165	586	828	1,043	פלפל
80.2	102.6	82.3	252	246	220	396	482	225	תפוחי אדמה
93.3	95.9	89.5	181	189	182	211	236	183	גזר
123.8	118.5	146.7	40	34	29	95	65	95	צנונית
94.1	99.4	93.5	165	168	180	611	657	767	פרי הדר
94.0	100.0	94.0	78	78	83	314	335	430	קליפים
90.7	97.5	88.4	77	79	79	252	285	278	אשכוליות
98.1	112.8	110.7	128	117	116	1,132	1,030	889	פירות, ללא הדרים
102.4	115.7	118.5	18	16	13	426	360	309	תמרים
99.0	113.5	112.4	54	48	44	325	289	220	אבוקדו
106.4	105.6	112.4	22	21	22	144	128	125	רימונים
90.5	133.5	120.9	17	12	15	127	105	79	מנגו
81.8	103.2	84.4	14	13	12	86	102	75	אפרסמון
68.2	116.0	79.1				455	576	612	ענף הפרחים וצמחי הנוי
103.8	103.4	107.4	9	10	7	753	701	608	זרעים, שתילים, ייעור, שונים
101.9	104.2	106.2	7	7	6	706	664	605	זרעים
96.0	96.7	92.8				68	73	72	בעלי חיים ותוצרתם

מקור: הלשכה המרכזית לסטטיסטיקה



נספח מדד תוצרת חקלאית:

טבלה מס' 16: מדד המחירים לצרכן והשינוי לתוצרת חקלאית לפי פירוט, בשנים 2010-2014

שינוי שנתי 2014 בהשוואה לשנת 2013, באחוזים	2014	2013	2012	2011	2010	משקל חדש מ-1/2013	שם הפריט
0.5%	110.2	109.7	108.1	106.2	102.7	1000.00	מדד כללי
-0.8%	112.3	113.3	106.2	105.5	104.2	63.98	מדד תוצרת חקלאית טרייה
-0.3%	114.5	114.9	110.6	110.5	111.4	20.40	ירקות ופירות טריים
-3.5%	114.5	118.6	115.7	107.2	113.0	13.04	• ירקות טריים
5.6%	118.7	112.4	103.8	115.6	109.3	7.36	• פירות טריים
2.2%	121.3	118.6	113.8	110.8	103.5	4.36	מוצרים צמחיים ואחרים
-0.9%	111.2	112.2	101.5	100.2	99.5	21.76	תוצרת טרייה של בשר עופות ודגים
-3.4%	116.6	120.7	117.9	113.5	104.4	5.72	• בשר בקר טרי
2.5%	114.0	111.3	109.4	109.6	106.6	1.55	• בשר בהמה אחר (כבש, חזיר וכו')
-1.3%	109.9	111.3	93.0	92.5	97.1	11.64	• עופות
0.4%	120.9	120.4	92.9	89.9	96.3	4.33	עוף טרי שלם ²⁵
1.8%	111.3	109.4	99.9	97.5	96.1	0.40	עוף קפוא
-2.3%	99.9	102.3	91.3	92.6	96.2	2.96	חזה עוף והודו
-2.8%	105.3	108.4	93.7	94.9	99.1	3.95	חלקי עופות, עוף טחון וכבד
4.6%	106.7	102.0	108.0	107.3	97.6	2.85	• דגים טריים
-2.5%	105.6	108.3	103.7	103.8	101.9	14.33	חלב ומוצרי חלב לא כולל תוצרת מעובדת כגון: סויה וגבינה מותכת וכו'
0.0%	107.0	107.0	101.3	99.8	98.8	3.99	• חלב (לא כולל סויה)
-0.2%	114.2	114.4	109.9	104.7	100.9	2.26	• לבן, יוגורט ומעדני חלב (לא כולל סויה)
-6.4%	113.3	121.0	116.2	110.3	101.6	1.02	• שמנת
2.5%	129.0	125.8	115.5	107.7	98.6	0.53	• חמאה
-4.0%	101.6	105.9	101.6	105.0	103.8	6.53	• גבינה (לא כולל גבינה מותכת)
-1.7%	113.1	115.1	109.4	106.4	97.8	2.83	ביצים
-3.6%	108.3	112.3	110.5	109.3	102.1	0.30	דבש
-0.7%	111.4	112.2	106.8	106.1	102.6	165.46	מזון כולל ירקות ופירות
-0.7%	110.6	111.4	106.0	105.2	101.2	136.30	מזון ללא ירקות ופירות

²⁵ העלייה המשמעותית במדד "תוצרת טרייה של בשר עופות ודגים בין 2012 ל-2013 מושפעת מעליה במדדי העוף



נספח כמויות מכר:

טבלה מס' 17: כמויות מכר בירקות לשנים 2012-2014, בטונות.

שינוי שנתי 2014/13	2014	2013	2012	יחידת משקל בטונות
3%	537,948	520,856	493,420	ירקות טריים בתפזורת
0%	94,571	94,593	92,978	תפוח אדמה
0%	90,119	89,726	81,853	סה"כ עגבניות
0%	79,204	79,558	71,468	עגבניות
12%	10,417	9,334	9,566	עגבניות שרי
-40%	498	835	820	עגבניות אחרות
12%	54,250	48,450	53,975	אבטיח
2%	57,290	55,913	50,839	מלפפון
4%	51,431	49,250	46,912	סה"כ בצל
4%	48,352	46,330	43,877	בצל יבש
7%	2,950	2,752	2,876	בצל אדום
-23%	129	167	159	בצלים אחרים
7%	37,202	34,727	30,753	סה"כ פלפלים
9%	25,470	23,474	19,964	פלפל אדום
13%	4,545	4,021	3,765	פלפל צהוב/כתום
7%	3,136	2,923	2,552	פלפל חריף
-2%	1,908	1,948	1,943	פלפל ירוק כהה
-10%	1,750	1,935	2,049	פלפל ירוק בהיר
-8%	393	426	480	פלפלים אחרים
-2%	27,482	28,024	26,292	גזר
-1%	23,807	24,014	22,456	כרוב
7%	21,542	20,103	17,928	סה"כ ירקות שורש
5%	7,120	6,792	5,878	סלק אדום
14%	6,523	5,744	4,857	קולורבי
6%	4,819	4,534	4,376	שומר
9%	992	914	864	צנונית
2%	795	782	647	צנון
-5%	554	582	620	לפת
-5%	366	387	359	תפוז"א ירושלמי
1%	373	368	326	ירקות שורש אחרים
7%	16,468	15,456	14,164	חצילים
3%	13,911	13,520	13,441	מלון
8%	12,795	11,901	11,364	קישוא
20%	11,618	9,665	7,134	בטטה
3%	7,258	7,076	6,592	כרובית
5%	6,382	6,098	5,684	דלעת
13%	3,904	3,457	3,177	פטירות
-18%	4,611	5,634	4,466	תירס
-9%	796	878	997	ארטישוק
15%	1,060	920	953	ברוקולי
-1%	657	666	573	נבטים
4%	324	312	460	שום
-1%	367	372	329	שועיית
-1%	63	64	68	פול טרי
10%	41	37	34	אפונה טרייה



טבלה מס' 18: כמויות מכר בפירות לשנים 2012-2014, בטונות.

שינוי שנתי 2014/13	2014	2013	2012	יחידת משקל בטונות
5%	193,591	184,050	184,533	פירות טריים בתפזורת
2%	36,019	35,419	33,644	סה"כ תפוחי עץ
-3%	9,859	10,147	8,443	תפוח סמיט
-2%	8,459	8,633	7,832	תפוח חרמון סטרקינג
6%	7,861	7,449	7,111	תפוח מזזהב
19%	4,035	3,398	4,060	תפוח יונתן
-8%	2,062	2,249	2,364	תפוח פינקריספי
-2%	2,473	2,510	2,546	תפוח גאלה
1%	894	889	1,090	תפוח ענה
196%	347	117	187	תפוח אורלינס
1%	28	28	11	תפוח עץ אחר
-7%	28,921	31,173	26,322	בננה
-5%	17,801	18,816	19,749	תפוז
17%	14,390	12,272	12,346	לימון
11%	13,582	12,281	13,189	ענבים
8%	14,224	13,119	11,850	קלמנטינה
17%	9,331	7,966	9,899	אפרסק
23%	14,623	11,913	12,377	אבוקדו
9%	6,922	6,376	6,824	נקטרינה
-2%	8,182	8,319	8,710	אגסים
-25%	3,665	4,899	6,445	שזיף
63%	5,799	3,564	3,737	מנגו
19%	2,479	2,091	2,128	פרי שדה
12%	4,135	3,705	3,332	אפרסמון
11%	2,966	2,667	2,751	פומלה/פומלית
28%	3,494	2,725	2,673	רימון
10%	1,015	920	2,053	משמש
6%	2,061	1,950	1,738	אשכולית
-2%	1,216	1,239	1,374	קיווי
-11%	387	435	331	סברס
5%	326	312	489	שסק
-13%	273	315	192	תמרים
-2%	296	302	277	תאנים
544%	215	33	433	דובדבן
-4%	525	547	463	גויאבה
64%	156	95	108	ערמונים/לפקאן
-1%	589	596	1,099	סה"כ פירות אחרים



טבלה מס' 19: כמויות מכר בעלים ותבלינים טריים לשנים 2012-2014, בטונות.

שינוי שנתי 2014/13	2014	2013	2012	יחידת משקל בטונות
0%	17,164	17,083	17,184	סה"כ עלים ותבלינים טריים
4%	7,302	7,040	7,261	חסה
8%	2,090	1,930	1,916	סלרי עלים
4%	1,709	1,650	1,591	פטרזליה
-12%	1,817	2,061	2,044	בצל ירוק
-2%	1,293	1,317	1,310	קוסברה
-10%	1,000	1,107	1,070	סלרי
-2%	608	623	647	שמיר
1%	409	406	373	סלק עלים
-18%	360	439	492	סלרי ראש
31%	185	142	132	עלי בייבי
0%	180	180	134	תרד
16%	130	112	107	בזיליקום
4%	81	77	107	עלים ותבלינים אחרים



טבלה מס' 20: כמויות מכר לקצבייה בשרית לשנים 2012-2014, בטונות.

שינוי שנתי 2014/13	2014	2013	2012	יחידת משקל בטונות
-1%	119,287	120,582	123,072	סה"כ קצבייה
-13%	47,560	54,662	59,871	עוף טרי
-13%	44,849	51,742	56,200	חלקי עוף טרי
-7%	2,712	2,920	3,670	חלקי פנים עוף טרי
11%	51,161	45,939	44,693	עוף/הודו ארוז
12%	46,213	41,359	40,228	עוף טרי ארוז
34%	2,262	1,682	1,369	חלקי פנים עוף/הודו טרי ארוז
-7%	2,327	2,511	2,714	הודו טרי ארוז
-7%	360	388	382	בעלי כנף טרי ארוז
-21%	4,555	5,731	5,603	קצבייה הודו/בעלי כנף טרי
-20%	4,315	5,405	5,261	חלקי הודו טרי
-27%	235	322	340	חלקי פנים הודו טרי
42%	5	4	3	בעלי כנף טרי
10%	10,013	9,126	8,561	קצביה בשרית טרי
19%	3,984	3,346	3,162	נתחים קדמי טרי
15%	2,589	2,242	2,095	בשר טחון טרי
9%	1,270	1,168	1,096	נתחים אחורי טרי
-18%	992	1,214	1,257	בשר לא כשר טרי
1%	616	608	512	בשר כבש טרי
3%	563	548	439	בשר בקר חלקי פנים
17%	5,998	5,125	4,344	קצביה דגים טריים
60%	2,818	1,757	1,561	דגים טריים פרימיום
-6%	3,093	3,297	2,704	דגים טריים סטנדרט
30%	80	62	67	דגי פילה טריים
-30%	6	9	12	פירות ים טריים



טבלה מס' 21: כמויות מכר למעדנייה חלבית לשנים 2012-2014, לפי טונות ואלפי ליטרים.

שינוי שנתי 2014/13	2014	2013	2012	יחידת משקל בטונות
0%	90,615	90,195	90,973	סה"כ חלב ומוצריי כולל מעדנייה חלבית
1%	70,853	70,143	70,772	מוצרי חלב ותחליפיו
1%	22,493	22,299	23,313	גבינות לבנות
-2%	22,938	23,411	23,583	קוטג
7%	6,902	6,457	6,064	גבינות צהובות מדף
4%	5,143	4,969	4,926	חמאה
0%	3,447	3,457	3,526	גבינות מלוחות מדף
-9%	3,554	3,910	4,113	מרגרינה
19%	1,715	1,446	1,182	גבינות במרקם שמנת
39%	1,408	1,014	976	גבינות שמנת
8%	1,116	1,031	933	גבינות מיוחדות מדף
-7%	1,148	1,231	1,286	לבנה
1%	603	599	626	גבינות מותכות מדף
22%	387	318	245	תחליפי חלב טופו
-1%	19,762	20,052	20,200	מעדנייה חלבית
1%	11,774	11,694	11,508	גבינות צהובות במשקל
-5%	4,646	4,892	5,207	גבינות מלוחות במשקל
-3%	1,986	2,037	2,019	גבינות מיוחדות במשקל
-8%	554	601	590	גבינות שמנת במשקל
-5%	493	516	547	גבינות רכות במשקל
-5%	173	183	200	חמאה במשקל
7%	131	123	124	לבנה במשקל
-24%	5	7	6	ריבות וקונפיטורות במשקל

שינוי שנתי 2014/13	2014	2013	2012	יחידת משקל באלפי ליטרים
-2%	387,872	395,690	403,956	מוצרי חלב ותחליפיו
-2%	233,359	237,970	243,285	חלב
-3%	48,633	50,113	52,033	יוגורט
-9%	31,780	34,739	34,337	משקאות חלב
-3%	28,299	29,028	30,109	אשל לבן שמנת
-3%	23,364	24,049	25,758	מעדנים
12%	8,855	7,918	7,535	שמנת מתוקה
20%	6,304	5,248	4,595	משקאות סויה
3%	2,371	2,308	2,581	מעדני גבינה מוקצפים
-12%	2,579	2,917	2,819	מעדני חלב לפעוטות
64%	1,664	1,012	581	משקאות תחליפי סויה
100%	535	267	204	תחליפי חלב טופו
6%	129	122	119	קצפות



נספח סחר עם הרשות הפלסטינית:

טבלה מס' 22: סחר תוצרת חקלאית בין ישראל לשטחי האוטונומיה בשנת 2014 - ירקות (בטונות)

סוג תוצרת	יח' מידה	סה"כ לישראל	סה"כ מישראל
תירס	טונות	78	36,844
בצל	טונות	124	7,040
גזר	טונות	25	3,483
אבטיח	טונות	11	2,445
שום	טונות	1	2,063
עגבניה	טונות	2,747	1,954
ירקות קפואים	טונות	-	883
תפוז	טונות	546	787
מלפפון לתעשייה	טונות	18,070	560
מלפפון	טונות	14,164	392
אפונה	טונות	24	226
שעועית	טונות	553	210
קישוא	טונות	2,382	192
חציל	טונות	2,073	173
כרוב לבן	טונות	1,520	172
כרובית	טונות	1,331	115
ירקות בתפורות	טונות	1	101
פלפל מתוק	טונות	1,032	100
בצלצולים	טונות	-	68
פול	טונות	89	67
פלפל שיפקה	טונות	1,066	50
לפת	טונות	71	41
מלון	טונות	10	40
פטיות	טונות	-	25
מלוחיה	טונות	383	24
פלפל חריף	טונות	1,264	22
דלעת	טונות	18	14
חסה	טונות	29	10
צנון	טונות	7	10
במיה	טונות	133	10
לוביה	טונות	103	9
פקוס	טונות	123	8
זעתר	טונות	102	7
סלק	טונות	3	7
תות שדה	טונות	0	5
ארטישוק	טונות	-	3
דלורית	טונות	2	2
תרד	טונות	46	1
עלי גפן	טונות	29	1
לסינה	טונות	3	0
בצל ירוק	טונות	0	0
חציל לתעשייה	טונות	445	-
עגבניה שרי	טונות	156	-
כרוב אדום	טונות	38	-
יקטין	טונות	1	-
בטטה	טונות	0	-
סה"כ		48,804	58,162



טבלה מס' 23: מעבר סחורה מישראל לעזה וליו"ש - ירקות (בטונות)

סוג תוצרת	יח' מידה	מישראל לעזה	מישראל ליו"ש
תירס	טונות	28,782	8,063
בצל	טונות	6,410	630
גזר	טונות	2,458	1,024
שום	טונות	2,012	52
עגבניה	טונות	1,763	191
ירקות אחרים	טונות	1,099	5,679
סה"כ	טונות	42,523	15,639

טבלה מס' 24: סחר תוצרת חקלאית מישראל לשטחי האוטונומיה בשנת 2014 - פירות כולל הדריס (בטונות)

סוג תוצרת	יח' מידה	סה"כ לישראל	סה"כ מישראל
בננה	טונות	2	15,957
תפוח עץ	טונות	2	12,720
מנגו	טונות	-	7,579
אבוקדו	טונות	22	5,295
תפוז	טונות	2	5,110
תמרים	טונות	6	3,522
אפרסק	טונות	-	3,282
קלמנטינה	טונות	-	3,150
אפרסמון	טונות	-	2,815
אשכוליות	טונות	-	1,826
רימון	טונות	-	1,812
אגס	טונות	1	1,529
פומלה	טונות	1	1,409
לימון	טונות	1	1,307
נקטרינה	טונות	-	715
פומלית	טונות	-	617
שיזף	טונות	68	434
שקדים	טונות	25	388
משמש	טונות	-	358
שסק	טונות	-	267
אנונה	טונות	-	108
קיווי	טונות	-	76
פיסטוק	טונות	-	75
ערמונים	טונות	-	68
קוקוס - ראש	טונות	-	67
אגוזי מלך	טונות	-	48
ענבים	טונות	187	47
דובדבן	טונות	0	39
זיתים	טונות	3	24
מנדרינה	טונות	-	11
חרובים	טונות	-	10
אגוזי לוז	טונות	-	5
ליצ'י	טונות	-	5
אננס	טונות	-	4
גויאבה	טונות	-	1
קרו	טונות	10	-
חבושים	טונות	0	-
תאנים	טונות	-	-
סה"כ	טונות	330	70,679



טבלה מס' 25: מעבר סחורה מישראל לעזה וליו"ש - פירות כולל הדרים (בטונות)

סוג תוצרת	יח' מידה	מישראל לעזה	מישראל ליו"ש
בננה	טון	13,496	2,460
תפוח עץ	טון	10,986	1,734
מנגו	טון	7,360	219
אבוקדו	טון	4,294	1,002
תפוז	טון	4,173	938
תמרים	טון	3,518	4
אפרסק	טון	3,097	186
אפרסמון	טון	2,619	196
קלמנטינה	טון	2,536	614
אשכוליות	טון	1,715	111
רימון	טון	1,625	187
פומלה	טון	1,234	175
אגס	טון	1,178	351
פירות אחרים	טון	3,133	1,539
סה"כ	טון	60,964	9,716

טבלה מס' 26: סחר תוצרת חקלאית מישראל לשטחי האוטונומיה בשנת 2014 - תשומות שונות

סוג תוצרת	יח' מידה	סה"כ לישראל	סה"כ מישראל
ויטמינים	בקבוק	-	2,010
תערובת	חבילות	-	160,000
מזון בעלי-חיים	חבילות	-	17,936
קש	חבילות	-	7,510
תרופות וטרינריות	יחידה	30	49,239
קש	יחידה	-	1,795
חומרי הדברה	ליטר	-	42,275
חומרי חיטוי למחלבות	ליטר	-	2,000
תרופות וטרינריות	ליטר	-	734
תערובת	טון	-	203,144
מזון בעלי-חיים	טון	-	64,758
דשן	טון	-	6,031
קש	טון	-	2,764
חומרי הדברה	טון	-	1,871
זרעים	טון	-	790
גרעיני חמניות	טון	-	785
ויטמינים	טון	-	444
תרופות וטרינריות	טון	-	437
תשומות אחרות	טון	60	1,349



טבלה מס' 27: סחר תוצרת חקלאית בין ישראל לשטחי האוטונומיה בשנת 2014 - מוצרי מזון

סוג תוצרת	יח' מידה	סה"כ לישראל	סה"כ מישראל
רפס	טון	0	642
שמן זית	טון	30	139
תבלינים תפוזרת	טון	0	56
פירות יבשים	טון	0	40
שימורים	טון	0	40
בשר - שימורים	טון	3	22
רכיבי חלב	טון	0	21
שומן צמחי	טון	0	21
קיטניות	טון	0	7
שימורי עוף	טון	0	2
פלפל לתעשייה	טון	54	0
קוישלך	טון	1	0
סה"כ	טון	88	989

טבלה מס' 28: סחר תוצרת חקלאית בין ישראל לשטחי האוטונומיה בשנת 2014 - עצים ופרחים

סוג תוצרת	יח' מידה	סה"כ לישראל	סה"כ מישראל
פרחי נוי	יחידה	-	215,122
עצים	יחידה	-	41,170
שתילים	יחידה	-	35,699
שתילי נוי	יחידה	-	12,865
שתילי פרחים	יחידה	-	7,900
שתילי פירות	יחידה	-	4,839
עצים	טון	-	6,023
גזעי עצים	טון	-	5,484
פרחי נוי	טון	-	192
עץ זית	טון	-	190

טבלה מס' 29: סחר תוצרת חקלאית בין ישראל לשטחי האוטונומיה בשנת 2014 - גז"ש



סוג תוצרת	יח' מידה	סה"כ לישראל	סה"כ מישראל
חיטה-חדש	טון	-	101,583
שעורה	טון	15	19,441
סובין	טון	-	6,191
סויה	טון	-	1,890
חומוס	טון	16	1,391
בוטנים	טון	219	1,117
דורה	טון	-	668
שומשום	טון	-	224
כותנה	טון	-	4

טבלה מס' 30: סחר תוצרת חקלאית בין ישראל לשטחי האוטונומיה בשנת 2014 - תבלינים טריים

סוג תוצרת	יח' מידה	סה"כ לישראל	סה"כ מישראל
נענע	ק"ג	4,700	100,580
שומר	ק"ג	32,665	85,013
קרע	ק"ג	276,075	23,800
כוסברה	ק"ג	880	21,200
פטרזיליה	ק"ג	11,099	18,400
רוקט	ק"ג	4,785	26
תבלינים אחרים	ק"ג	1,235	5



טבלה מס' 31: סחר תוצרת חקלאית בין ישראל לשטחי האוטונומיה בשנת 2014 - בע"ח ומוצריהם

סוג תוצרת	יח' מידה	סה"כ לישראל	סה"כ מישראל
ביצי דגירה	אלפי יח'	-	8,534
אפרוחים	אלפי יח'	-	7,304
ראשי בקר	אלפי יח'	-	61
אפרוחי הטלה	אלפי יח'	-	28
ציפורים	אלפי יח'	-	6
תוכים	אלפי יח'	-	0
סוסים	אלפי יח'	-	0
כוורות	אלפי יח'	-	0
פרות	אלפי יח'	-	0
עזים	אלפי יח'	-	0
דבש	אלפי יח'	-	0
עגלים	אלפי יח'	-	0
חמורים	אלפי יח'	-	0
כלבים	אלפי יח'	-	0
חלב	אלפי ליטרים	-	20
מוצרי חלב	אלפי ליטרים	44	-
בשר עוף קפוא	טונות	-	13,038
מוצרי חלב	טונות	3,036	6,084
חלקי עוף	טונות	-	2,464
בשר כבש קפוא	טונות	-	1,674
דגים	טונות	-	1,622
חלב	טונות	32	1,445
בשר	טונות	-	1,367
בשר בקר קפוא	טונות	3	1,207
דגים קפואים	טונות	27	1,156
אבקת חלב	טונות	-	990
גבינות	טונות	-	216
נקניק	טונות	263	204
בשר הודו	טונות	-	120
בשר עוף טרי	טונות	-	116
שימורי בשר	טונות	-	99
גבינה מלוחה	טונות	-	55
עופות שחוטים	טונות	-	44
ביצי קויאר	טונות	-	40
גבינה צהובה	טונות	-	14
עורות	טונות	-	11
נקניקיות	טונות	2	5
בשר בקר טרי	טונות	-	1
ראשי בקר	טונות	-	0
מוצרי חלב	אלף קרטון	-	14
ביצי דגירה	תבניות 30X	-	360



טבלאות ותשימים



- טבלה מס' 1: חשבון ענף החקלאות בשנים 2012 - 2014, במיליוני ₪ ובאחוזים. 5
- טבלה מס' 2: ערך התפוקה החקלאית בישראל בשנת 2014, במיליוני ₪. 6
- טבלה מס' 3: מדדי מחירים שנתיים ושינוי במדדי המחירים של תשומות בחקלאות בשנת 2014 בהשוואה לשנת 2013 (בסיס: ממוצע 2000=100.0). 10
- טבלה מס' 4: מדדי המחירים לצרכן בתוצרת חקלאית בשנים 2010 - 2014 (בסיס: ממוצע 2009=100). 14
- טבלה מס' 5: פער תיווך שנתי לצרכן, ירקות ופירות בש"ח לק"ג ובאחוזים. 19
- טבלה מס' 6: יצוא תוצרת חקלאית ומשקלה בכלל יצוא המשק (במיליוני דולר פו"ב שוטף ובאחוזים). 27
- טבלה מס' 7: יצוא הירקות לפי שווקים עיקריים, בשנת 2014 (אלפי טון). 31
- טבלה מס' 8: יצוא הפירות לפי שווקים עיקריים, בשנת 2014, באלפי טון. 33
- טבלה מס' 9: יצוא ההדרים לפי שווקים עיקריים, בשנת 2014 (באלפי טון). 34
- טבלה מס' 10: מעבר תוצרת חקלאית מוצרים נבחרים מישראל לשטחי האוטונומיה 2010-2014 לפי טונות. 36
- טבלה מס' 11: מעבר תוצרת חקלאית מוצרים נבחרים משטחי האוטונומיה לישראל 2010-2014 לפי טונות. 36
- טבלה מס' 12: מכירות במיליוני ₪ לפי מחלקה. 39
- טבלה מס' 13: מספר מגדלים בענף הפטס, כמויות יצור ואופן שיווק התוצרת. 48
- טבלה מס' 14: כמות וערך ייצור תוצרת חקלאית טרייה בשנים 2013 ו-2014. 53
- טבלה מס' 15: יצוא תוצרת חקלאית טרייה מישראל – סה"כ וענפי יצוא עיקריים. 54
- טבלה מס' 16: מדד המחירים לצרכן והשינוי לתוצרת חקלאית לפי פירוט, בשנים 2010-2014. 55
- טבלה מס' 17: כמויות מכר בירקות לשנים 2012-2014, בטונות. 56
- טבלה מס' 18: כמויות מכר בפירות לשנים 2012-2014, בטונות. 57
- טבלה מס' 19: כמויות מכר בעלים ותבלינים טריים לשנים 2012-2014, בטונות. 58
- טבלה מס' 20: כמויות מכר לקצבייה בשרית לשנים 2012-2014, בטונות. 59
- טבלה מס' 21: כמויות מכר למעדנייה חלבית לשנים 2012-2014, לפי טונות ואלפי ליטרים. 60
- טבלה מס' 22: סחר תוצרת חקלאית בין ישראל לשטחי האוטונומיה בשנת 2014 - ירקות (בטונות). 61
- טבלה מס' 23: מעבר סחורה מישראל לעזה וליו"ש - ירקות (בטונות). 62
- טבלה מס' 24: סחר תוצרת חקלאית מישראל לשטחי האוטונומיה בשנת 2014 - פירות כולל הדרים (בטונות). 62
- טבלה מס' 25: מעבר סחורה מישראל לעזה וליו"ש - פירות כולל הדרים (בטונות). 63
- טבלה מס' 26: סחר תוצרת חקלאית מישראל לשטחי האוטונומיה בשנת 2014 - תשומות שונות. 63
- טבלה מס' 27: סחר תוצרת חקלאית בין ישראל לשטחי האוטונומיה בשנת 2014 - מוצרי מזון. 64
- טבלה מס' 28: סחר תוצרת חקלאית בין ישראל לשטחי האוטונומיה בשנת 2014 - עצים ופרחים. 64
- טבלה מס' 29: סחר תוצרת חקלאית בין ישראל לשטחי האוטונומיה בשנת 2014 - גז"ש. 64
- טבלה מס' 30: סחר תוצרת חקלאית בין ישראל לשטחי האוטונומיה בשנת 2014 - תבלינים טריים. 65
- טבלה מס' 31: סחר תוצרת חקלאית בין ישראל לשטחי האוטונומיה בשנת 2014 - בע"ח ומוצריהם. 66



- 6 תרשים מס' 1: התפתחות ערך התפוקה החקלאית בשנים 2000 - 2014, במיליוני טון
- 7 תרשים מס' 2: התפלגות ערך התפוקה החקלאית בישראל בשנת 2014
- 8 תרשים מס' 3: אספקה של פירות וירקות טריים בשנים 2000 - 2014, ק"ג לנפש לשנה
- 9 תרשים מס' 4: הפיריון בחקלאות ובענפי משק נבחרים (מדד=1995=100)
- 11 תרשים מס' 5: מדד מחירי תשומות בחקלאות, משנת 2009-2014, בסיס: ממוצע 2000=100
- 12 תרשים מס' 6: מדד תשומות נבחרות משניות משנת 2009-2014, בסיס: ממוצע 2000=100
- תרשים מס' 7: מדד המחירים לצרכן, מזון כולל ירקות ופירות מדד תוצרת חקלאית טרייה, בשנים 2009-2014, בסיס: ממוצע 2009=100
- 14 תרשים מס' 8: מדד מחירי תוצרת טרייה של בשר, עופות ודגים לעומת ירקות ופירות טריים וחלב ומוצרי, בשנים 2009-2014, בסיס: ממוצע 2009=100
- 15 תרשים מס' 9: מדד מחירי חלב (לא כולל סויה), גבינות לבנות וחמאה בשנים 2009-2014, בסיס: ממוצע 2009=100
- 15 תרשים מס' 10: מדד מחירי בשר בהמה אחר לעומת בשר בקר טרי, בשנים 2009-2014, בסיס: ממוצע 2009=100
- 16 תרשים מס' 11: מדד מחירי עופות, בשנים 2009-2014, בסיס: ממוצע 2009=100
- 16 תרשים מס' 12: מחיר ריאלי לחזה עוף ועוף טרי שלם, 2009-2014
- 17 תרשים מס' 13: מדד מחירי ביצים, בשנים 2009-2014, בסיס: ממוצע 2009=100
- 18 תרשים מס' 14: מדד מחירי דגים טריים בשנים 2009-2014, בסיס: ממוצע 2009=100
- 20 תרשים מס' 15: פערי תיווך שנתיים לירקות ופירות, 2009-2014
- 20 תרשים מס' 16: פער תיווך חודשי לבצל יבש בתקופה ינואר 2011- דצמבר 2014
- 21 תרשים מס' 17: פער תיווך חודשי למלפפונים בתקופה ינואר 2011- דצמבר 2014
- 21 תרשים מס' 18: פער תיווך חודשי לעגבניות שרי בתקופה ינואר 2011- דצמבר 2014
- 22 תרשים מס' 19: פער תיווך חודשי לעגבניות רגילות בתקופה ינואר 2011- דצמבר 2014
- 23 תרשים מס' 20: פער תיווך חודשי לפלל אדום בתקופה ינואר - דצמבר 2014
- 23 תרשים מס' 21: פער תיווך חודשי תפוחי אדמה בתקופה ינואר 2011- דצמבר 2014
- 24 תרשים מס' 22: פער תיווך חודשי בננות בתקופה ינואר 2011- דצמבר 2014
- 24 תרשים מס' 23: פער תיווך חודשי ענבים ירוקים בלי חרצנים בתקופה ינואר 2011- דצמבר 2014
- 25 תרשים מס' 24: פער תיווך חודשי תפוחים - גרני סמיט בתקופה ינואר 2011- דצמבר 2014
- 25 תרשים מס' 25: פער תיווך חודשי תפוזים- שמוטי בתקופה ינואר 2011- דצמבר 2014
- 28 תרשים מס' 26: התפתחות יצוא תוצרת חקלאית טרייה מישראל בשנים 2000 - 2014, במיליוני ש"ח
- 29 תרשים מס' 27: שיעור השינוי בשער האירו ובמדד התשומות הצמחיות בחקלאות
- 30 תרשים מס' 28: כמויות יצוא ירקות טריים לפי יעדים בחו"ל בשנים 2009-2014, באלפי טון
- 32 תרשים מס' 29: כמויות יצוא ירקות טריים עיקרים בין השנים 2009-2014, באלפי טון
- 33 תרשים מס' 30: כמויות יצוא פירות טריים לפי יעדים בשנים 2009-2014, באלפי טון
- 33 תרשים מס' 31: כמויות יצוא פירות טריים עיקרים בין השנים 2009-2014, באלפי טון
- 34 תרשים מס' 32: כמויות יצוא הדרים טריים לפי יעדים בחו"ל בשנים 2010-2014, באלפי טון
- 35 תרשים מס' 33: כמויות יצוא של הדרים טריים עיקריים בשנים 2009-2014, באלפי טונות
- 37 תרשים מס' 34: שימוש במים לחקלאות לפי סוגים בשנים 2002-2014 (במיליוני מ"ק ובאחוזים)
- 38 תרשים מס' 35: התעסוקה בחקלאות לפי קבוצת מועסקים בשנים 2000-2014
- 41 תרשים מס' 36: כמויות ומחירי ירקות טריים ברשתות השיווק לשנת 2014, לפי אזור בארץ
- 42 תרשים מס' 37: כמויות ומחירי פירות טריים ברשתות השיווק לשנת 2014, לפי אזור בארץ
- 43 תרשים מס' 38:
- 44 תרשים מס' 39:
- 47 תרשים מס' 41: שיווק פטם לפי התארגנות באחוזים, 2014
- 48 תרשים מס' 42: שיווק פטם לפי משווקים
- 49 תרשים מס' 43: התפלגות מגדלי פטם לפי כמות ייצור לשנת 2014
- 50 תרשים מס' 44: צריכת בשר עוף בישראל (ק"ג לנפש) וכמויות יצור פטם באלפי טון, 2000-2013
- 50 תרשים מס' 45: מחירי יצרן עוף טרי שלם בין 2000-2014 (במחירים שוטפים וריאליים)
- 51 תרשים מס' 46: מחירי צרכן עוף טרי שלם בין 2000-2014 (במחירים שוטפים וריאליים)