



משרד התחבורה
והבטיחות בדרכים

ציבורי

סיווג:

01.30.01-00

מספר הוראה:

01

מהדורה:

הרשות הארצית לתחבורה
ציבורית



שם ההוראה:

נוהל רישוי קווי תחבורה ציבורית באוטובוסים

נוהל רישוי קווי תחבורה ציבורית באוטובוסים

אוגוסט 2019

 משרד התחבורה והבטיחות בדרכים	ציבורי	סיווג:	הרשות הארצית לתחבורה ציבורית	 הרשות הארצית לתחבורה ציבורית
	01.30.01-00	מספר הוראה:		
	01	מהדורה:		
נוהל רישוי קווי תחבורה ציבורית באוטובוסים				שם ההוראה:

רקע

משרד התחבורה הוא הגורם הרגולטורי האמון על הסדרת התחבורה הציבורית במדינת ישראל. לצורך הסדרת הפעלת מערך התחבורה הציבורית, מפעיל המשרד מערכת רישוי שבה מאורגנים רישיונות קווי השירות, שניתנים למפעילי התחבורה הציבורית בהתאם לתקנות התעבורה, התשכ"א-1961.

מצורף בזאת נוהל רישוי לתחבורה ציבורית. תכליתו של נוהל הרישוי היא לפרסם תהליכי ניהול, תפעול וביקורת ברמות שונות, ולהגדיר סמכויות ואחריות לביצוע פעולות ותהליכים בצורה אחידה וברורה לכלל הגורמים הרלוונטיים בכל הנוגע לרישיונות הקווים על מרכיביהם.

הנוהל מחייב את כלל הגורמים הרלוונטיים, ובכלל אלה נציגי המפקח על התעבורה ומפעילי התחבורה הציבורית המחזיקים ברישיונות הפעלה.

 משרד התחבורה והבטיחות בדרכים	ציבורי	סיווג:	הרשות הארצית לתחבורה ציבורית	 הרשות הארצית לתחבורה ציבורית
	01.30.01-00	מספר הוראה:		
	01	מהדורה:		
נוהל רישוי קווי תחבורה ציבורית באוטובוסים				שם ההוראה:

תוכן עניינים

4.....	פרק א - כללי
6.....	פרק ב - עקרונות רישוי
8.....	פרק ג - תהליך שינוי רישיון קו תחבורה ציבורית
12.....	פרק ד - הפקת פרוטוקול
15.....	פרק ה - בדיקות לצורך קבלת החלטה לשינוי
21.....	פרק ו - הכנת נספחי רישיון.....
24.....	פרק ז - ייזום שינוי תקופתי מרוכז
28.....	פרק ח - הגדרת תקופות
30.....	פרק ט - שינויים מהותיים ושינויים לא מהותיים
34.....	פרק י - מנגנוני גמישות בסמכות המפעיל
37.....	פרק יא - שינוי זמני ושינוי מיוחד
38.....	פרק יב - שילוב הרישוי בתהליך היישום
42.....	נספח א - הכנת נספחי רישיון
52.....	נספח ב - תרשים תהליך השינוי
53.....	נספח ג - טבלת אירועים קבועים
57.....	נספח ג - הרשאות לשינויים ברישיון קו
58	נספח ה - טבלת שינויים מהותיים
61	נספח ו - טבלת שינויים שבוצעו בנוהל

 משרד התחבורה והבטיחות בדרכים	ציבורי	סיווג:	הרשות הארצית לתחבורה ציבורית	 הרשות הארצית לתחבורה ציבורית
	01.30.01-00	מספר הוראה:		
	01	מהדורה:		
נוהל רישוי קווי תחבורה ציבורית באוטובוסים				שם ההוראה:

פרק א – כללי

1. מטרה

- 1.1. ההגדרות המפורטות בפרק זה רלוונטיות לנוהל זה.
- 1.2. בנוסף מפורסם מילון הגדרות – תכנון, רישוי ותפעול תחבורה ציבורית הכולל את כל ההגדרות בתחום התחבורה הציבורית.
- 1.3. במקרה של חוסר התאמה בין ההגדרה בקובץ זה לבין מילון הגדרות – תכנון רישוי ותפעול תחבורה ציבורית, יגבר הניסוח המאוחר.

2. הגדרות

- 2.1. **אירוע קבוע:** פרק זמן, התחום בתאריך התחלה ובתאריך סיום, החוזר על עצמו מדי שנה ומופיע ברשימת האירועים הקבועים במערכת הרישוי. דוגמאות: ראש השנה, בין הזמנים.
- 2.2. **אירוע מיוחד:** פרק זמן של עד 12 ימים (מיום אחד ועד 12 ימים), התחום בתאריך התחלה ובתאריך סיום, שבו קיים צורך בשינוי תנאי הרישוי.
- 2.3. **אישור עקרוני:** אישור, המגובה בפרוטוקול במערכת הרישוי, הניתן על ידי מנהל תחום תח"צ לצורך ביצוע שינוי בנספח קו במערכת הרישוי, טרם הגשתו לאישור סופי.
- 2.4. **אישור סופי –** אישור השינוי על ידי מנהל תחום תח"צ במערכת הרישוי.
- 2.5. **מנהל תשתיות:** בעל תפקיד מטעם משרד התחבורה, האחראי על ניהול ועדכון מקבצי תחנות של קווי תחבורה ציבורית במערכות המידע.
- 2.6. **מערכת הרישוי:** מערכת ממוחשבת לניהול ולאסדרת רישיונות לקווי אוטובוס.
- 2.7. **מערכת מידע גיאוגרפית:** מערכת מידע המבוססת על מפה ממוחשבת.
- 2.8. **מפת רישוי:** תמונת מצב עדכנית לתאריך נתון של רישיונות קווים תקפים, על כל נספחיהם ותנאיהם.

 משרד התחבורה והבטיחות בדרכים	ציבורי	סיווג:	הרשות הארצית לתחבורה ציבורית	 הרשות הארצית לתחבורה ציבורית
	01.30.01-00	מספר הוראה:		
	01	מהדורה:		
נוהל רישוי קווי תחבורה ציבורית באוטובוסים				שם ההוראה:

2.9. **מפה תקופתית:** מפה המציגה את ריכוז הצרכים לשינויים. המפה מייצגת פעילות שגרתית **מתוכננת** של התחבורה הציבורית, העתידה להיכנס לתוקף לאחר אישורה, עם תחילת התקופה הקלנדרית.

2.10. **נסיעות צפות:** נסיעות "ייעודיות" המופיעות במערכת הרישוי וניתנות למימוש בסמכות המפעיל, בהתאם לצורך ובכפוף לאמור בקובץ נהלים זה.

2.11. **נספח לרישיון קו:** אחד מ-5 נספחים המכילים את המידע הרלוונטי לגבי הקו ומהווים יחד את רישיון הקו במערכת הרישוי.

2.12. **שינוי ברישיון קו:** שינוי במרכיב כלשהו באחד הנספחים של רישיון הקו שתוקפו לאחר אישור סופי שיינתן במערכת הרישוי.

2.13. **שינוי מהותי:** שינוי ברישיון הקו, אשר דורש את אישור משרד התחבורה בטרם ביצעו והכללתו במערכת הרישוי. שינוי מהותי הוא כל שינוי, למעט השינויים המוגדרים כשינויים לא מהותיים.

2.14. **שינוי לא מהותי:** שינוי, אשר אינו דורש אישור של מנהל תחום תח"צ בטרם ביצעו והכללתו במערכת הרישוי. שינויים לא מהותיים מאפשרים גמישות למפעילים.

2.15. **שינוי זמני:** שינוי לא מהותי, המשפיע על פעילות התחבורה הציבורית למשך פחות משבועיים, התחום בתאריך התחלה ובתאריך סיום, ואשר אינו חוזר על עצמו (לדוגמה, עבודות בכביש).

2.16. **שינויים תקופתיים:** ריכוז של שינויים, הנכנסים לתוקף בראשיתה של תקופה קלנדרית.

3. אזכורים

3.1. תקנות התעבורה, תשכ"א-1961.

3.2. צו פיקוח על מחירי מצרכים ושירותים (מחירי נסיעה בקווי השירות באוטובוסים ומחירי נסיעה ברכבת מקומית), התשס"ג, 2003.

 משרד התחבורה והבטיחות בדרכים	ציבורי	סיווג:	הרשות הארצית לתחבורה ציבורית	 הרשות הארצית לתחבורה ציבורית
	01.30.01-00	מספר הוראה:		
	01	מהדורה:		
נוהל רישוי קווי תחבורה ציבורית באוטובוסים				שם ההוראה:

פרק ב - עקרונות רישוי

1. כללי

- 1.1. מערכת הרישוי היא מערכת של משרד התחבורה לרישוי קווי התחבורה הציבורית במדינת ישראל.
- 1.2. במערכת הרישוי מפורטת תמונה עדכנית מלאה של כל מערך קווי התחבורה הציבורית המורשים (בעלי רישיון מתאים), והיא מהווה את המערכת הראשית בניהול התחבורה הציבורית ברחבי המדינה.
- 1.3. מערכת הרישוי משמשת פלטפורמה למערכות נוספות הנתמכות על ידי המידע הקיים בה, כגון מערכות המידע לציבור, מערכות התחשבות עם מפעילים ומערכות בקרה.
- 1.4. המידע המתועד במערכת הרישוי מהווה פלטפורמה לעריכת שינויים בהתאם לצורך. תהליכי השינוי מבוצעים על ידי המפעילים ומאושרים על ידי מנהלי תחום התח"צ במחוזות ומנהל אגף רישוי ותפעול.
- 1.5. המידע במערכת הרישוי ערוך מצבר רישיונות קווי התחבורה הציבורית שכל אחד מהם מחולק לחמישה חלקים (נספחים), המספקים את כל המידע הנדרש לגבי הקו:
 - 1.5.1. **מאפייני הקו:** כולל תיאור כללי של תכונות הקו לפי חלופות וכיוונים (תאריך תוקף, מחוז, מפעיל, אשכול, מק"ט, מספר הקו, סוג הקו, סוג השירות, סוג הרכב, גודל הרכב וכד').
 - 1.5.2. **מסלול הנסיעה:** כולל את נתיב הנסיעה של קו השירות, מופק באופן אוטומטי על ידי מערכת הרישוי כמפה במערכת המידע הגיאוגרפית (GIS) של משרד התחבורה.
 - 1.5.3. **פירוט התחנות:** כולל רשימת התחנות ומאפייניהן לאורך מסלול נסיעת חלופה. פירוט מאפייני התחנות כולל את המידע הבא: מספר סידורי, מק"ט התחנה, שם התחנה, שם היישוב שבו ממוקמת התחנה, סוג הפעילות בתחנה (איסוף, הורדה, איסוף והורדה), מרחק בין תחנות עוקבות ומרחק מצטבר מתחנת המוצא.

 משרד התחבורה והבטיחות בדרכים	ציבורי	סיווג:	הרשות הארצית לתחבורה ציבורית	 הרשות הארצית לתחבורה ציבורית
	01.30.01-00	מספר הוראה:		
	01	מהדורה:		
נוהל רישוי קווי תחבורה ציבורית באוטובוסים				שם ההוראה:

- 1.5.4. **לוח זמנים:** כולל פירוט לוח הזמנים של פעילות קו בכיוון מסוים על כל חלופותיו. המידע יכלול לוח זמנים מפורט לכל הקו, תוך ציון שעת היציאה מתחנת המוצא והשיוך לחלופה בחלוקה לימי השבוע. תתאפשר הצגה גם של לוח זמנים לכל חלופה בנפרד.
- 1.5.5. **מחירון:** כולל פירוט של קוד המחיר בקו על ידי הצגת הקוד במקטעי הדרך בין תחנות. המידע יופיע במערכת רישוי כ"מחירון דינמי" המאפשר בחירה בין כל זוג תחנות לאורך הקו והצגת המחיר ביניהן. לנוחות השימוש המידע במחירון הדינמי כבר מתורגם מהקוד הרלוונטי למחיר בשקלים.
- 1.6. לפירוט תהליכי תכנון שירות תחבורה ציבורית, ראה מסמך "הנחיות לתכנון ותפעול שירות בתחבורה ציבורית באוטובוסים".

 משרד התחבורה והבטיחות בדרכים	ציבורי	סיווג:	הרשות הארצית לתחבורה ציבורית	 הרשות הארצית לתחבורה ציבורית
	01.30.01-00	מספר הוראה:		
	01	מהדורה:		
נוהל רישוי קווי תחבורה ציבורית באוטובוסים				שם ההוראה:

פרק ג - תהליך שינוי רישיון קו תחבורה ציבורית

1. כללי

- 1.1 לעתים נדרשים שינויים במערך הקווים הקיים או בחלק ממרכיבי הקווים.
- 1.2 תהליך השינוי ברישיון להפעלת קו תחבורה ציבורית הוא תהליך מובנה, המאפשר תכנון, העברת המידע לציבור ובקרה.
- 1.3 נוהל זה יש לקרוא יחד עם תרשים תהליך שינוי, המצורף [בנספח ב - תרשים תהליך השינוי](#).

2. מטרה

- 2.1 הגדרת התהליך הנדרש לצורך ביצוע שינוי במערך הקווים בתחבורה הציבורית.

3. שיטה

3.1 כללי

- 3.1.1 מעת לעת נדרש שינוי באחד או יותר ממרכיבי רישיון הקו. זאת, בין היתר, כתוצאה מלוח השנה, היבטי תשתית, או כמענה לצרכים משתנים אחרים. השינוי ברישיון מבוצע כתהליך עבודה משותף למפעיל ולמנהל תחום תח"צ.

3.2 פירוט תהליך השינוי (ראה [נספח ב - תרשים תהליך השינוי](#))

- 3.2.1 **ייזום תהליך השינוי** יכול להיעשות בידי מנהל אגף רישוי ותפעול, מנהל תחום תח"צ או המפעיל.
- 3.2.2 **סמכות אישור:** המפעיל יבחן האם מדובר בשינוי מהותי (להבחנה ראה פרק ט' - שינויים מהותיים ושינויים לא מהותיים).
 - 3.2.2.1 אם השינוי לא מהותי, יזין המפעיל את השינוי המבוקש במערכת הרישוי. במקרה של שינוי לא מהותי לא נדרש כל אישור.
 - 3.2.2.2 אם מדובר בשינוי מהותי, יהיה האישור בסמכות מנהל תחום תח"צ, למעט במקרים בהם הסמכות לאישור

 משרד התחבורה והבטיחות בדרכים	ציבורי	סיווג:	הרשות הארצית לתחבורה ציבורית	 הרשות הארצית לתחבורה ציבורית
	01.30.01-00	מספר הוראה:		
	01	מהדורה:		
נוהל רישוי קווי תחבורה ציבורית באוטובוסים				שם ההוראה:

השינוי היא מנהל אגף רישוי ותפעול, כמפורט בכל פרק
בנפרד.

3.2.3 **גיבוש פרוטוקול:** כל שינוי מהותי ילווה פרוטוקול, המסביר בפירוט מרבי את מהות השינוי המבוקש. אישור פרוטוקול אינו מהווה אישור לשינוי. הפרוטוקול יכול להיכתב בידי המפעיל או מנהל תחום תח"צ. מנהל תחום תח"צ יקבל התראה במערכת הרישוי על הפרוטוקול החדש. לפירוט אופן כתיבת הפרוטוקול והשימוש בו, ראה פרק ד - הפקת פרוטוקול.

3.2.4 **החלטה לגבי השינוי:** המפעיל יבקש אישור עקרוני לשינוי ממנהל תחום תח"צ/מנהל אגף רישוי ותפעול, על בסיס הפרוטוקול שגובש במערכת. מנהל תחום תח"צ יכול להחליט אחת משתי ההחלטות הבאות:

3.2.4.1 מתן אישור עקרוני.

3.2.4.2 החזרה, לא מאושר - הנמקת הסיבה להחזרה על ידי מנהל תחום תח"צ.

3.2.4.3 מנהל תחום תח"צ רשאי להחליט גם על המשך בדיקה. במקרה זה לא נדרשת הזנת פעולה לפרוטוקול. במקרה של המשך בדיקה, יגדיר מנהל תחום תח"צ מהן הפעולות הנדרשות לצורך הליך הבדיקה, ולוח זמנים לביצוען (כגון הגשת מסמכי ספירות נוסעים, מיפוי תחבורה ציבורית באזור הקו, איסוף פניות הציבור).

3.2.4.4 עם סיום הבדיקות הנוספות יחליט מנהל תחום תח"צ האם לאשר או לא לאשר את השינוי.

3.2.4.5 מנהל תחום תח"צ יפרסם את החלטתו בפרוטוקול המתייחס ליוזמת השינוי.

3.2.4.6 אישור עקרוני אין משמעו אישור ליישום השינוי בפועל, אלא אישור לביצוע השינוי במערכת הרישוי. יישום השינוי בפועל יבוצע רק לאחר אישור סופי של השינוי על ידי מנהל תחום תח"צ ברישיון הקו לתאריך המסוכם.

 <p>משרד התחבורה והבטיחות בדרכים</p>	ציבורי	סיווג:	הרשות הארצית לתחבורה ציבורית	 <p>הרשות הארצית לתחבורה ציבורית</p>
	01.30.01-00	מספר הוראה:		
	01	מהדורה:		
נוהל רישוי קווי תחבורה ציבורית באוטובוסים				שם ההוראה:

3.2.4.7. לפירוט שיקולי מנהל תחום תח"צ והבדיקות הנדרשות בקבלת החלטה לשינוי, ראה [פרק ה - בדיקות לצורך קבלת החלטה לשינוי](#).

3.2.5. **גיבוש פרטי השינוי והזנתם למערכת הרישוי**

3.2.5.1. המפעיל יזין את הנתונים הנדרשים בהתאם לנספחי הרישיון באופן מלא ומדויק (ראה נספח א, הכנת נספחי רישיון). לצורך כך, יסתייע המפעיל גם בהתראות המתקבלות ממערכת הרישוי הנובעות מבדיקה ומהצלבת הנתונים המוזנים (לדוגמה: מספרי קו - לא ניתן לפתוח קו בעל מספר זהה באותה עיר; לא ניתן להזין חלופה זהה לחלופה קיימת מבחינת מסלול ותחנות).

3.2.5.2. המפעיל יוודא את תקינות הנתונים המוזנים על ידו למערכת המידע הגיאוגרפית ולמערכת הרישוי.

3.2.6. **אישור השינוי:** אישור השינוי יבוצע על ידי מנהל תחום תח"צ/מנהל אגף רישוי ותפעול, בכפוף לבדיקת פרטי השינוי שהוזנו במערכת.

3.2.6.1. לפירוט תהליך הבדיקה, ראה פרק ה - בדיקות לצורך קבלת החלטה לשינוי.

3.2.6.2. אם פרטי השינוי אינם מלאים/מתאימים להחלטתו, יגדיר מנהל תחום תח"צ למפעיל את התיקונים הנדרשים.

3.3. **כניסת השינוי לתוקף** תהיה במועד הקבוע ברישיון, ובכפוף לאישור מנהל תחום תח"צ כאמור לעיל.

3.4. **לוחות זמנים לביצוע שינוי ברישיון קו**

 משרד התחבורה והבטיחות בדרכים	ציבורי	סיווג:	הרשות הארצית לתחבורה ציבורית	 הרשות הארצית לתחבורה ציבורית
	01.30.01-00	מספר הוראה:		
	01	מהדורה:		
נוהל רישוי קווי תחבורה ציבורית באוטובוסים				שם ההוראה:

3.4.1 תהליך השינוי הוא תהליך תכנון ואישור פנימי בין מנהל תחום תח"צ לבין המפעיל. כדי להבטיח עמידה במועד אישור השינוי, נדרש לאפשר פרק זמן מספק להזנת השינוי, לבדיקת השינוי על ידי מנהל תחום תח"צ, ולהתאמת הנדרש במערכות המידע ובשטח.

3.4.1.1 העברת פרטי השינוי על ידי המפעיל תבוצע עד 14 יום לפני מועד השינוי המבוקש.

3.4.1.2 אישור מנהל תחום תח"צ יתקבל עד שבוע ממועד השינוי המבוקש.

3.4.1.3 בפרק הזמן של 8-14 יום בסמכות מנהל תחום תח"צ להחזיר את השינוי למפעיל לצורך תיקונים ושליחה מחדש.

3.4.1.4 במקרים חריגים בלבד, מנהל אגף רישוי ותפעול יכול לאשר שינויים בהתראה של בין 7 ימים ל-24 שעות.

3.4.1.5 אישור השינוי במערכת הרישוי יבוצע לכל הפחות שבוע שלם טרם מימושו המתוכנן, וזאת לצורך מתן משך זמן מספק להיערכות ולפרסום השינוי.

3.5 ריכוז שינויים לתקופות בסיס

3.5.1 שינויים במפות הבסיס יבוצעו בהתאם לחמשת מועדי הבסיס בתחילת התקופה. ככל הניתן, לא יבוצעו שינויים במהלך התקופה. פרק ח - הגדרת תקופות.

 משרד התחבורה והבטיחות בדרכים	ציבורי	סיווג:	הרשות הארצית לתחבורה ציבורית	 הרשות הארצית לתחבורה ציבורית
	01.30.01-00	מספר הוראה:		
	01	מהדורה:		
נוהל רישוי קווי תחבורה ציבורית באוטובוסים				שם ההוראה:

פרק ד - הפקת פרוטוקול

1. מטרה

1.1. הנחיית מנהלי תחום תח"צ והמפעילים לגבי הפקת פרוטוקול לצורך ביצוע שינויים בנספחי הרישיון.

2. שיטה

2.1. כחלק מתהליך שינוי בנספחי הרישיון, יזון פרוטוקול למערכת הרישוי. הפרוטוקול יכלול את פרטי השינוי ואת סטטוס הטיפול בבקשה.

2.2. הפרוטוקול יזון על ידי המפעיל/מנהל תחום תח"צ הרלוונטי.

2.3. לוח זמנים לקידום ההחלטות בפרוטוקול בהתאם ללוח הזמנים המפורט [פרק ג.ג.](#) - [תהליך שינוי רישיון קו תחבורה ציבורית](#).

2.4. תוכן הפרוטוקול יכלול שני חלקים: כותרת הפרוטוקול וגוף הפרוטוקול, כמפורט להלן.

2.5. כותרת הפרוטוקול

2.5.1. בכותרת הפרוטוקול יופיעו הפרטים המופיעים בסעיפים דלהלן, כאשר חלקם יופיעו במערכת הרישוי באופן אוטומטי ואת חלקם יזין מזין הפרוטוקול (מנהל תחום תח"צ/המפעיל):

2.5.1.1. מספר סידורי לפרוטוקול (יינתן אוטומטית על ידי מערכת הרישוי).

2.5.1.2. תאריך עריכת הפרוטוקול.

2.5.1.3. מועד מבוקש לכניסת השינוי לתוקף.

2.5.1.4. הגורמים הרלוונטיים לשינוי:

2.5.1.4.1. המפעיל בעל הרישיון להפעלת הקו הרלוונטי לשינוי.

2.5.1.4.2. שם האשכול אליו שייך הקו הרלוונטי לשינוי.

 משרד התחבורה והבטיחות בדרכים	ציבורי	סיווג:	הרשות הארצית לתחבורה ציבורית	 הרשות הארצית לתחבורה ציבורית
	01.30.01-00	מספר הוראה:		
	01	מהדורה:		
נוהל רישוי קווי תחבורה ציבורית באוטובוסים				שם ההוראה:

2.6. גוף הפרוטוקול

2.6.1. גוף הפרוטוקול יוצג באמצעות טבלה שבה יצוינו השינויים המבוקש/ים (חלקם יופיעו במערכת הרישוי באופן אוטומטי, ואת חלקם יזין מזין הפרוטוקול):

2.6.1.1. **מספר סעיף** – מספר סידורי הניתן אוטומטית על ידי מערכת הרישוי.

2.6.1.2. **מספר קו** – מספר הקו הרלוונטי לשינוי (שדה חובה). במקרה שביצוע השינוי תקף לגבי מספר קווים באשכול, יופיעו כל מספרי הקווים הרלוונטיים לשינוי תחת אותו סעיף בפרוטוקול (לדוגמה, במקרה של הוספת תחנה שתשרת מספר קווים, יופיע סעיף אחד בדבר שינוי זה).

2.6.1.3. **מסמכי רקע** – פירוט כל המסמכים אשר הציג יוזם השינוי לצורך נימוקים לביצוע השינוי (כגון ספירות נוסעים אשר בוצעו בקו, פניות הציבור, פירוט קווים אחרים באזור). מסמכי הרקע יצורפו כקבצים לפרוטוקול.

2.6.1.4. **שם יישוב/כביש** – ציון עיר/יישוב מרכזי/כביש אשר יושפעו מהשינוי.

2.6.1.5. **פירוט ונימוקים** של פרטי השינוי, כגון יוזם הבקשה, מהות הבקשה, נימוקים, מגבלות. יש לנסח את האמור בסעיף זה בשפה ברורה, להרחיב ולפרט ככל הניתן.

2.6.1.6. במקרה שבו ישנה התייחסות של רשות מקומית או גוף חיצוני לבקשה, תקציר ההתייחסות יוזן בסעיף זה.

2.6.1.7. **החלטת מנהל תחום תח"צ** – החלטה/סטטוס טיפול בדבר ביצוע השינוי. לפירוט עקרונות לגבי החלטת מנהל תחום תח"צ בדבר ביצוע שינוי, ראה [פרק ה - בדיקות לצורך קבלת החלטה לשינוי](#). תחת סעיף ההחלטה יפורטו הנושאים הבאים:

2.6.1.7.1. תנאים לביצוע – פירוט הפעולות שהמפעיל או מנהל תחום תח"צ המחזי צריכים לבצע בכדי שהשינוי יאושר

 משרד התחבורה והבטיחות בדרכים	ציבורי	סיווג:	הרשות הארצית לתחבורה ציבורית	 הרשות הארצית לתחבורה ציבורית
	01.30.01-00	מספר הוראה:		
	01	מהדורה:		
נוהל רישוי קווי תחבורה ציבורית באוטובוסים				שם ההוראה:

(לדוגמה עדכון שילוט או אישור מיקום התחנה על ידי רשות מקומית).

2.6.1.7.2. חלוקת מטלות אחריות ולוח זמנים לטיפול בתנאים האמורים.

2.7. לאחר הזנת הפרוטוקול למערכת הרישוי יהיה מנהל תחום תח"צ רשאי להוסיף או לשנות פרטים בפרוטוקול בהתאם להתקדמות הטיפול.

2.8. **אישור עקרוני בפרוטוקול** מהווה אסמכתה להסכמת הממונה לביצוע השינוי בנספחי רישיון הקו במערכות המידע. השינוי ייכנס לתוקפו אך ורק לאחר בדיקתו במערכת הרישוי על ידי מנהל תחום תח"צ ו**קבלת אסמכתה** על אישורו הסופי של מנהל תחום תח"צ.

 משרד התחבורה והבטיחות בדרכים	ציבורי	סיווג:	הרשות הארצית לתחבורה ציבורית	 הרשות הארצית לתחבורה ציבורית
	01.30.01-00	מספר הוראה:		
	01	מהדורה:		
נוהל רישוי קווי תחבורה ציבורית באוטובוסים				שם ההוראה:

פרק ה - בדיקות לצורך קבלת החלטה לשינוי

1. כללי

1.1. לצורך קבלת החלטה על אישור השינוי ברישיונות הקווים, יערוך מנהל תחום תח"צ בדיקות שונות לבחינת נחיצות השינוי כמפורט בהוראה זו.

2. מטרה

2.1. פירוט הבדיקות לצורך קבלת החלטה על אישור שינוי בנספחי הרישיון.

3. שיטה

3.1. בקשות לביצוע שינויים בנספחי הרישיון יוגשו ביוזמתו של אחד הגורמים הבאים: משרד התחבורה, המפעיל, הרשות המקומית או ציבור הנוסעים.

3.2. בעת טיפול בבקשה לביצוע שינוי בנספח הרישיון, יערוך מנהל תחום תח"צ בדיקות שמטרתן איסוף המידע הרלוונטי וניתוחו לצורך קבלת החלטה מושכלת על אישור השינוי או על דחייתו. יש לבצע את הבדיקות המפורטות בסעיף 3.4 ואת הבדיקות הנוספות בהתאם לסוג השינוי המבוקש.

3.3. לצורך קבלת המידע ייעזר מנהל תחום תח"צ הן במקורות המידע של משרד התחבורה (מערכות מידע, יועצים, סוקרים וכו'), והן במקורות המידע של המפעיל (מערכות מידע, סדרנים, נהגים וכו'). ככל שיידרש המפעיל לספק מידע לצורך קבלת החלטה, יעשה זאת בפרק זמן שלא יעלה על שבוע.

3.4. סוגי הבדיקות

3.4.1. במסגרת טיפול בכל בקשה לשינוי יודא מנהל תחום תח"צ כי אישור השינוי **לא עומד בסתירה עם העקרונות לגיבוש נספחים 1-5**, כמפורט [נספח א – הכנת נספחי רישיון ובפרק 1 - הכנת נספחי רישיון](#).

3.4.2. מנהל תחום תח"צ יבחן את ההשפעות הרחביות של השינוי המבוקש [השפעה על סוג השירות (מהיר, ישיר ומאסף) במזהה קו, על אורך מסלול מזהה הקו, על תחנות מזהה הקו, על לוח הזמנים של מזהה הקו, על תעריפי נסיעה, על ממשק עם מפעילים אחרים], ולצורך כך יתחשב בהנחיות לתכנון תחבורה ציבורית ובשיקולים, לרבות הנושאים הבאים:

3.4.2.1. כמות נסיעות מספקת לצורך מתן רמת שירות נאותה.

 משרד התחבורה והבטיחות בדרכים	ציבורי	סיווג:	הרשות הארצית לתחבורה ציבורית	 הרשות הארצית לתחבורה ציבורית
	01.30.01-00	מספר הוראה:		
	01	מהדורה:		
נוהל רישוי קווי תחבורה ציבורית באוטובוסים				שם ההוראה:

- 3.4.2.2 תדירות מינימלית של הנסיעות בהתחשב באזור הפעילות.
- 3.4.2.3 נגישות למוקדים מרכזיים.
- 3.4.2.4 הנחיות להגדרות סוג שירות, כמפורט בהנחיות לתכנון תחבורה ציבורית.
- 3.4.2.5 חפיפה בפעילות המפעילים השונים בקטע הדרך המדובר.
- 3.4.3 כמו כן יתחשב מנהל תחום תח"צ בתנאים גיאוגרפיים, טופוגרפיים ודמוגרפיים של השטח שבו עובר הקו, לרבות:
- 3.4.3.1 שמירה על נגישות לאזורים מבודדים או אזורים המאופיינים בתנאים טופוגרפיים קשים.
- 3.4.3.2 מיקום מיטבי של התחנות וקביעת מרחקן אחת מהשנייה, בהתייחס לשטח ולאזור הפעילות (התחשבות במרחקי הליכה לתחנה וממנה, קושי הגעה לתחנה וממנה).
- 3.4.3.3 אופי האוכלוסייה הצפוי להשתמש בקו (נוער, קשישים, יוממים, מגזרים שונים וכו').
- 3.4.4 מנהל תחום תח"צ יבחן פניות ו/או תלונות אשר התקבלו במשרד התחבורה בנושא תחבורה ציבורית באזור הרלוונטי לשינוי.
- 3.4.5 במקרה שבו הקו משרת ציבור נוסעים באתר מרכזי ביישוב (לדוגמה: הקו עובר בסמוך לאוניברסיטה, למרכז מסחרי וכדומה), מומלץ למנהל תחום תח"צ להתייעץ עם גורמי הרשות המקומית הרלוונטית ועם נציגי האתר בדבר ביצוע השינוי טרם קבלת החלטתו.
- 3.4.6 בסעיפים 3.5-3.11 יפורטו בדיקות **נוספות** לפי סוגי השינויים השכיחים כמפורט להלן.
- 3.4.7 מערכת הרישוי מאפשרת למנהל תחום תח"צ לבצע השוואות של המצב המוצע מול המצב הקיים, מול המצב בתקופה המבוקשת בשנה הקודמת, והשוואה לתאריך אחר בהתאם לבחירתו.

 משרד התחבורה והבטיחות בדרכים	ציבורי	סיווג:	הרשות הארצית לתחבורה ציבורית	 הרשות הארצית לתחבורה ציבורית
	01.30.01-00	מספר הוראה:		
	01	מהדורה:		
נוהל רישוי קווי תחבורה ציבורית באוטובוסים				שם ההוראה:

3.5 הוספת קו/חלופה

3.5.1 לצורך קבלת החלטה על הוספה של קו/חלופה, יתחשב מנהל תחום תח"צ בנוסף לבדיקות הבסיסיות המצוינות בסעיף 3.4 גם בשירותי תחבורה ציבורית הנוספים, הניתנים לציבור הנוסעים באזור פעילות הקו המדובר (של המפעיל ושל מפעילים אחרים). מספר החלופות מוגבל ל-3 חלופות לכל קו-כיוון (למעט במקרים בהם מדובר על מוצאים שונים המתכנסים לאותו יעד).

3.6 ביטול קו/חלופה

3.6.1 טרם קבלת ההחלטה בנוגע לביטול קו/חלופה, יבחן מנהל תחום תח"צ אפשרויות לשינויים אשר ניתן לבצע בקו/חלופה, ובכך למנוע את ביטולם (לדוגמה: במקרה שסיבת הבקשה לביטול קו/חלופה היא רמת ביקושים נמוכה של נוסעים, ישקול מנהל תחום תח"צ לערוך שינויים במסלול קו/חלופה או בלוח הזמנים שלהם במקום לבטלם).

3.6.2 לצורך קבלת החלטה על ביטול קו/חלופה, יתחשב מנהל תחום תח"צ בנוסף לבדיקות המצוינות בסעיף 3.4 גם בתוצאות של ספירות נוסעים שיבוצעו בקו/חלופה ככל שידרש.

3.6.2.1 במקרה שבו תוצאות ספירת הנוסעים אינן מייצגות/אינן מאפשרות קבלת החלטה, יהיה מנהל תחום תח"צ רשאי לדרוש מהמפעיל לבצע ספירות חדשות או להיעזר בחברת סקרים חיצונית בביצוע ספירות נוסעים נוספות בקו/חלופה הרלוונטיים.

3.6.2.2 הממונה המחוזי יסתמך בהחלטתו המדדים ליעילות קווים המצוינים בהנחיות לתכנון ותפעול שירות באוטובוסים בסעיף 2.5.3.

3.7 שינוי מסלול

3.7.1 ישנם שני סוגים של שינויים אשר עשויים להתבצע במסלול הנסיעה של חלופה:

3.7.1.1 שינוי בנספח 2 בלבד, כלומר שינוי מסלול **שאינו כרוך** בשינוי תחנות.

3.7.1.2 שינוי בנספח 3, כלומר שינוי מסלול **הכרוך** בשינוי תחנות.

 משרד התחבורה והבטיחות בדרכים	ציבורי	סיווג:	הרשות הארצית לתחבורה ציבורית	 הרשות הארצית לתחבורה ציבורית
	01.30.01-00	מספר הוראה:		
	01	מהדורה:		
נוהל רישוי קווי תחבורה ציבורית באוטובוסים				שם ההוראה:

3.7.2 במקרה שבו שינוי המסלול המוצע על ידי המפעיל הוא בנספח 2 **ואינו כרוך** בשינוי תחנות, יאשר מנהל תחום תח"צ את השינוי על פי שיקול דעתו.

3.7.3 במקרה שבו שינוי המסלול המוצע על ידי המפעיל **כרוך** בשינוי בנספח 3 – שינוי בתחנות, בקשת השינוי תיחשב כבקשה להוספה/לביטול תחנה, והיא תיבחן על פי המפורט בסעיפים 3.8 ו-3.9.

3.8 ביטול תחנה

3.8.1 לצורך קבלת החלטה על ביטול תחנה, נוסף על הבדיקות המצוינות בסעיף 3.4, יתחשב מנהל תחום תח"צ בשיקולים הבאים:

3.8.1.1 השלכות השינוי על סוג הקו וסוג השירות.

3.8.1.2 קיומו של שירות נוסף/חלופי מספק עבור ציבור הנוסעים אשר עושים שימוש בתחנה.

3.8.1.3 תוצאות של ספירת נוסעים עולים/יורדים מהקו בתחנה אשר עתידה להתבטל.

3.9 הוספת תחנה

3.9.1 לצורך קבלת החלטה על הוספת תחנה, נוסף על הבדיקות המצוינות בסעיף 3.4, יתחשב מנהל תחום תח"צ בשיקולים הבאים:

3.9.1.1 מרחק בין תחנות.

3.9.1.2 קיבולת בתחנה.

3.9.1.3 השלכות השינוי על סוג הקו ועל סוג השירות.

3.9.1.4 קיומו של שירות נוסף/חלופי מספק עבור ציבור הנוסעים אשר עושים שימוש בתחנה.

3.9.1.5 שיקולי בטיחות בשטח המיועד להקמת התחנה.

3.9.1.6 פעילות המפעילים הנוספים, אם קיימת, באזור שבו תתווסף התחנה.

 משרד התחבורה והבטיחות בדרכים	ציבורי	סיווג:	הרשות הארצית לתחבורה ציבורית	 הרשות הארצית לתחבורה ציבורית
	01.30.01-00	מספר הוראה:		
	01	מהדורה:		
נוהל רישוי קווי תחבורה ציבורית באוטובוסים				שם ההוראה:

3.9.1.7. במקרה שבו הבקשה מתייחסת לתחנה חדשה אשר **אינה קיימת** פיזית, יפעלו המפעיל והממונה בהתאם לנוהל "אישור תחנות חדשות".

3.10. שינוי פעילות הקו בתחנה

3.10.1. ניתן להגדיר פעילות קו בתחנה כאיסוף בלבד, הורדה בלבד או כאיסוף והורדה, כמפורט בפרק "סוג שירות" בהנחיות לתכנון תחבורה ציבורית. בנוסף, קיימים סוגי פעילות מיוחדים כגון "כניסה לפי צורך" ו"עצירה למטרות התרעננות", הנקבעים בהתאם לנהלים העוסקים בכך.

3.10.2. במקרה שבו ביקש המפעיל לשנות את פעילות הקו בתחנה ל"הורדה בלבד"/"איסוף בלבד", יבחן מנהל תחום תח"צ האם לאחר השינוי יינתן מענה לפעילות המבוטלת בתחנה (איסוף/הורדה) על ידי קו אחר (של אותו מפעיל או של מפעיל אחר).

3.11. שינוי בלוח הזמנים של חלופה

3.11.1. שינוי בלוח הזמנים לרבות הוספת נסיעות, הורדת נסיעות, הזזת שעות יציאה או העברה מחלופה לחלופה.

3.11.2. לצורך קבלת החלטה על שינוי בלוח הזמנים שלא במסגרת גמישות תכנונית (ראה [פרק ט - שינויים מהותיים ושינויים לא מהותיים](#)), נוסף על הבדיקות המצוינות בסעיף 3.4, יודא מנהל תחום תח"צ כי ביצוע השינוי לא יפגע בעיקרון הקובע כי כל תוספת נסיעה אשר בוצעה במזחה קו בתקופה הקלנדרית התקפה, תישאר על כנה חודשיים לכל הפחות.

3.11.3. במקרה שבו נבחן שינוי בלוח הזמנים של הנסיעה הראשונה או האחרונה של חלופה, יינתן דגש נוסף לבחינת תוצאות ספירות הנוסעים שיבוצעו בקו.

3.11.4. במקרה שבו נבחן שינוי בלוח הזמנים של יום שישי או מוצאי שבת, בקווים שאינם מאושרים לפעול בשבת, יתחשב מנהל תחום תח"צ בעקרונות הבאים:

3.11.4.1. ביום שישי, הנסיעה האחרונה תתוכנן כך שתגיע לתחנת היעד לפני כניסת השבת.

3.11.4.2. במוצאי שבת, הנסיעה הראשונה תתוכנן כך לאחר יציאת השבת.

 משרד התחבורה והבטיחות בדרכים	ציבורי	סיווג:	הרשות הארצית לתחבורה ציבורית	 הרשות הארצית לתחבורה ציבורית
	01.30.01-00	מספר הוראה:		
	01	מהדורה:		
נוהל רישוי קווי תחבורה ציבורית באוטובוסים				שם ההוראה:

3.11.4.3. בכל תקופה קלנדרית יישמר מספר דומה של נסיעות אשר נקבע ברישיון הקו בין השעה 12:00 ועד לכניסת השבת ביום שישי, ומצאת השבת ועד לסיום השירות באותו יום. ההבדל במספר הנסיעות בשעות אלה בין כל תקופה קלנדרית לרעותה בכל מק"ט קו לא יעלה על 4 לכל הכיוונים ובכל החלופות.

3.11.4.3.1. לא יתאפשר שינוי שמשמעותו הפחתת נסיעות יותר משתי תקופות רצופות. כל עוד תנאי זה מתקיים, שינוי זה ייחשב כשינוי לא מהותי. במידה והתנאי לא מתקיים, השינוי אפשרי אך יוגדר כשינוי מהותי.

3.11.4.3.2. באחריות מנהל תחום תח"צ לוודא כי לא מתקיים תהליך של הפחתת כמות הנסיעות הכללית.

3.12. מנהל תחום תח"צ רשאי לקבוע צורך בבדיקות נוספות לצורך קבלת החלטה על אישור/דחיית השינוי בנספחי הרישיון, מעבר לבדיקות המפורטות בהוראה זו.

 משרד התחבורה והבטיחות בדרכים	ציבורי	סיווג:	הרשות הארצית לתחבורה ציבורית	 הרשות הארצית לתחבורה ציבורית
	01.30.01-00	מספר הוראה:		
	01	מהדורה:		
נוהל רישוי קווי תחבורה ציבורית באוטובוסים				שם ההוראה:

פרק ו - הכנת נספחי רישיון

1. כללי

- 1.1. המידע של רישיון קו בתחבורה הציבורית מורכב מחמישה נספחים על בסיס הגדרות מפרטי הקווים, ובכפוף לעקרונות נוספים המפורטים בפרק זה.
- 1.2. הנספחים נוצרים במערכת הרישוי כפועל יוצא של הזנת המידע במערכת. רישיון הקו הוא דיגיטלי ומאוחסן במערכת הרישוי של משרד התחבורה.
- 1.3. להלן מפורט רציונל ארגון המידע בנספחים.

2. מטרה

- 2.1. פירוט ארגון המידע לגבי רישיון קו תחבורה ציבורית בנספחי הרישיון.

3. שיטה

- 3.1. להלן פירוט חמשת הנספחים, המגובשים לכל קו ועיקרי המידע בהם.

3.1.1. נספח 1 – מאפייני הקו

- 3.1.1.1. הנספח כולל תיאור כללי של מאפייני הקו לפי חלופות וכיוונים.
- 3.1.1.2. הנספח יכלול את כל המאפיינים של הקו, כדלקמן: תאריך תוקף, מחוז, מפעיל, אשכול, מק"ט, מספר הקו, סוג הקו, סוג השירות, סוג הרכב, גודל הרכב, תקופת השירות, ייחודיות הקו, אישור פעילות בשבת, הנגשת הקו, אישור הפעלת עלייה מכל הדלתות.
- 3.1.1.3. הנספח יכלול מידע פרטני לגבי כלל החלופות בקו: שילוט, כיוון, חלופה, מוצא, יעד, זמן הנסיעה המשוער בחלופה בימים שונים ובתקופות יום שונות, שם תחנת יעד.

3.1.2. נספח 2 – מסלול הנסיעה

- 3.1.2.1. הנספח כולל את מסלול הנסיעה על גבי מפה במערכת הגיאוגרפית (GIS). נספח זה יוכן על ידי המפעיל לכל חלופה בכל קו.

 משרד התחבורה והבטיחות בדרכים	ציבורי	סיווג:	הרשות הארצית לתחבורה ציבורית	 הרשות הארצית לתחבורה ציבורית
	01.30.01-00	מספר הוראה:		
	01	מהדורה:		
נוהל רישוי קווי תחבורה ציבורית באוטובוסים				שם ההוראה:

3.1.2.2 הנספח מופק באופן אוטומטי על ידי מערכת הרישוי כמפה בהתאם למסלול החלופה המוזן על ידי המפעיל במערכת המידע הגיאוגרפית של משרד התחבורה.

3.1.2.3 הנספח בנוי במערכת גם בתצורה טבלאית של שמות מוקדים, הנוצרת אוטומטית בהתאם לשמות המוקדים בשכבה הגיאוגרפית. תצורה טכנית זו אינה מוצגת למשתמשים במערכת הרישוי.

3.1.3 נספח 3 – פירוט התחנות

3.1.3.1 הנספח כולל פירוט של התחנות ומאפייניהן לאורך מסלול נסיעת החלופה. נספח זה יוכן לכל חלופה בכל קו.

3.1.3.2 פירוט מאפייני התחנות כולל את המידע הבא: מספר סידורי, מק"ט התחנה, שם התחנה, שם היישוב שבו ממוקמת התחנה, סוג הפעילות בתחנה, מרחק בין תחנות עוקבות ומרחק מצטבר מתחנת המוצא.

3.1.3.3 בנספח זה יצוינו **רק** התחנות הקיימות במאגר מקבץ התחנות במערכת הרישוי. אם יש צורך להוסיף תחנה חדשה, יש לפעול בהתאם לנוהל "אישור תחנות חדשות".

3.1.4 נספח 4 – לוח זמנים

3.1.4.1 הנספח כולל פירוט של לוח הזמנים של פעילות קו בכיוון מסוים על כל חלופותיו. נספח זה יוכן לכל כיוון של קו.

3.1.4.2 המידע המוזן בנספח יכלול לוח זמנים מפורט לכל הקו, תוך ציון שעת היציאה מתחנת המוצא והשיוך לחלופה בחלוקה לימי השבוע.

3.1.4.3 בנוסף יוצג במערכת הרישוי לוח הזמנים לכל חלופה בנפרד.

3.1.5 נספח 5 – מחירון

3.1.5.1 הנספח כולל פירוט של קוד המחיר בקו על ידי הצגת הקוד במקטעי הדרך בין תחנות. נספח זה יוכן לכל קו.

 משרד התחבורה והבטיחות בדרכים	ציבורי	סיווג:	הרשות הארצית לתחבורה ציבורית	 הרשות הארצית לתחבורה ציבורית
	01.30.01-00	מספר הוראה:		
	01	מהדורה:		
נוהל רישוי קווי תחבורה ציבורית באוטובוסים				שם ההוראה:

3.1.5.2. נספח זה יופיע במערכת רישוי כ"מחירון דינמי" המאפשר בחירה בין כל זוג תחנות לאורך הקו והצגת המחיר ביניהן.

3.2. פירוט נוסף לגבי אופן הכנת כל נספח רישיון מובא בנספח א.

 משרד התחבורה והבטיחות בדרכים	ציבורי	סיווג:	הרשות הארצית לתחבורה ציבורית	 הרשות הארצית לתחבורה ציבורית
	01.30.01-00	מספר הוראה:		
	01	מהדורה:		
נוהל רישוי קווי תחבורה ציבורית באוטובוסים				שם ההוראה:

פרק ז - ייזום שינוי תקופתי מרוכז

1. כללי

- 1.1. במהלך השנה חלים שינויים שונים כגון שינויי תשתית ושינויים בצורכי הנסיעה של ציבור הנוסעים.
- 1.2. בתחילת כל תקופה קלנדרית יבוצעו שינויים, ככל שניתן, בצורה מרוכזת. קיימת חשיבות לרכז את השינויים במועד אחד, על מנת להבטיח עדכון מלא מבעוד מועד של הציבור, והיערכות מתאימה של המפעיל.
- 1.3. המפקח על התעבורה מנחה את המפעילים להתאים את השירות לצרכים משתנים אלו, כחלק משיפור השירות לנוסע. לצורך כך, חילק אגף התחבורה את השנה ל-5 תקופות קלנדריות.
- 1.4. בנוסף, מיפה אגף תחבורה ציבורית אירועים קבועים, שבהם מבצעים חלק מהמפעילים שינויים בהפעלת קווי תחבורה ציבורית, כמפורט בנוהל זה ובפרק ח' - הגדרת תקופות.
- 1.5. לקראת מעבר מתקופה קלנדרית אחת לתקופה קלנדרית אחרת, ירוכזו הצרכים לשינויים ברישיונות הקווים ובנספחים. ריכוז השינויים וההיערכות כאמור ייקרא "היערכות לשינוי לקראת תקופה". לאחר אישורו וכניסתו לתוקף, השינוי יהפוך לקבוע.
- 1.6. המפה התקופתית התקפה במהלך התקופה הקלנדרית משקפת פעילות שגרתית. מפת האירוע הקבוע/האירוע המיוחד היא מפה ייחודית, בעלת תאריך התחלה ותאריך סיום והיא **איננה** חלק מהמפה התקופתית, על כן יש לאשרה בנפרד. בתום האירוע תיכנס לתוקף המפה התקופתית, שהייתה תקפה ערב האירוע.
- 1.7. הסמכות לאישור שינויים בנספחי הרישיונות של קווי תחבורה ציבורית נתונה בידי מנהל תחום תח"צ הרלוונטי לאשכול ובידי מנהל אגף רישוי ותפעול.

2. מטרה

- 2.1. הנחיית מנהלי תחום תח"צ והמפעילים בנוגע לייזום ואופן הטמעה ברישוי של שינויים לפני כל תקופה קלנדרית.

 משרד התחבורה והבטיחות בדרכים	ציבורי	סיווג:	הרשות הארצית לתחבורה ציבורית	 הרשות הארצית לתחבורה ציבורית
	01.30.01-00	מספר הוראה:		
	01	מהדורה:		
נוהל רישוי קווי תחבורה ציבורית באוטובוסים				שם ההוראה:

3. שיטה

3.1. התקופות הקלנדריות קבועות מראש, ומועדי תחילתן וסיומן מופיעים בפירוט במערכת הרישוי. ייתכנו שינויים משנה לשנה שיוכנסו למערכת הרישוי (הזת מועד תחילת שיעון קיץ, לדוגמה).

3.2. הגשת בקשה לאישור השינוי התקופתי

3.2.1. הגשת בקשה על ידי המפעיל – המפעיל יכין דוח מרכז של השינויים הצפויים בנספחי הרישיון עבור כל תקופה קלנדרית.

3.2.1.1. הדוח יובא לאישור מנהל תחום תח"צ עד **21 ימי עבודה** לפני כניסת המפה התקופתית לתוקף, כדי לאפשר למנהל תחום תח"צ לבחון את השינויים בזמן ולאשרם.

3.2.1.2. במקרה שבו השינוי התקופתי הינו בגין מפת "תחילת שנת לימודים", רשאי המפעיל להגיש את המפה התקופתית לאישור מנהל תחום תח"צ עד **12 ימי עבודה** ולא יאוחר מכך לפני תחילת התקופה.

3.2.2. ייזום שינויים יכול להיות גם על ידי מנהל תחום תח"צ ו/או מנהל אגף רישוי ותפעול.

3.3. תהליך אישור השינוי התקופתי

3.3.1. **הצגת הבקשה** – יזום הבקשה יציג את השינויים המבוקשים במסגרת דיון בהשתתפות מנהל תחום תח"צ, המפעיל או נציגיו וגורמים מעורבים רלוונטיים נוספים. השינויים יוצגו בליווי אסמכתאות לבדיקות רלוונטיות, שנערכו לצורך הוכחת נחיצות השינוי (לפירוט הבדיקות והאסמכתאות הנחוצות לאישור שינוי ראה [פרק ה - בדיקות לצורך קבלת החלטה לשינוי](#)).

3.3.2. מנהל תחום תח"צ יבחן את ההצעה לשינוי בהתאם לאמור ב**פרק ג - תהליך שינוי רישיון קו תחבורה ציבורית**.

3.4. מנהל תחום תח"צ יהיה רשאי להורות למפעיל לבצע בנספחי הרישיון שינויים נוספים אשר אינם מופיעים בדוח המרכז.

3.5. ההחלטה בדבר אישור השינוי התקופתי (או חלקו) תתועד בפרוטוקול, ראה [פרק ד - הפקת פרוטוקול](#).

 <p>משרד התחבורה והבטיחות בדרכים</p>	ציבורי	סיווג:	הרשות הארצית לתחבורה ציבורית	 <p>הרשות הארצית לתחבורה ציבורית</p>
	01.30.01-00	מספר הוראה:		
	01	מהדורה:		
נוהל רישוי קווי תחבורה ציבורית באוטובוסים				שם ההוראה:

3.6 שינויים במהלך תקופה קלנדרית

3.6.1 **יש להדגיש** כי השאיפה היא **לצמצם ככל הניתן** את כמות השינויים השוטפים שיבוצעו במהלך תקופה קלנדרית, ולהרחיב ככל הניתן את יישום השינויים בתחילת תקופה קלנדרית כשינויים תקופתיים.

3.6.2 כתהליך חריג, יהיה המפעיל רשאי במהלך תקופה קלנדרית, להגיש בקשה לביצוע שינויים שוטפים בנספחי הרישוי.

3.6.3 להנחיות לייזום שינוי שוטף, ראה [פרק ג - תהליך שינוי רישוי קו תחבורה ציבורית](#).

3.6.4 בהתאם לעקרונות הגמישות התכנונית, יהיה המפעיל רשאי לבצע שינויים לא מהותיים במפה התקופתית. שינויים אלה **אינם** דורשים אישור של מנהל תחום תח"צ. לפירוט שינויים אלה ראה [פרק ט - שינויים מהותיים ושינויים לא מהותיים](#).

3.6.5 הזזת שעות בסופי שבוע בהתאם לשעת כניסת/יציאת שבת - המפעיל יזין לוח זמנים תואם לזמני כניסת/יציאת שבת אחת לחודש לקראת שישי הראשון של כל חודש, בהתאם לזמן כניסת שבת המוקדם ביותר/יציאת שבת המאוחר ביותר באותו חודש.

3.7 הגשת בקשה לאישור שינוי באירועים קבועים ובאירועים מיוחדים

3.7.1 המפעיל יכין דוח מרכז של השינויים הצפויים בנספחי הרישוי בגין אירועים קבועים או אירועים מיוחדים, ויעבירו לאישור מנהל תחום תח"צ או עד **14 ימי עבודה** לפני האירוע הקבוע/המיוחד. שלבי תהליך אישור השינוי יהיו זהים לשלבים באישור השינוי התקופתי.

3.7.2 במסגרת הדוח ירכז המפעיל את השינויים בלוח הזמנים המוצע לתקופת האירוע ביחס לתקופה הקלנדרית המאושרת בטבלה.

3.7.3 במקרה שבו באירוע כלשהו אין שינוי בפעילות התחבורה הציבורית באשכול עליו אחראי המפעיל, לא יכניסו לדוח המרכז, והמפה התקופתית תישאר תקפה גם במהלך האירוע הקבוע.

 משרד התחבורה והבטיחות בדרכים	ציבורי	סיווג:	הרשות הארצית לתחבורה ציבורית	 הרשות הארצית לתחבורה ציבורית
	01.30.01-00	מספר הוראה:		
	01	מהדורה:		
נוהל רישוי קווי תחבורה ציבורית באוטובוסים				שם ההוראה:

3.8 בקשה לאישור שינוי בשינויים זמניים

3.8.1 במקרה של שינוי מסלול (כגון סגירת כביש) הנובע מאירוע זמני לא מהותי (ראה [פרק ח - הגדרת תקופות](#)), המפעיל יידע את מנהל תחום תח"צ בהקדם האפשרי על השינוי המבוצע, כולל סיבתו.

3.8.2 המפעיל יזין פרוטוקול לאישור מנהל תחום תח"צ ויסמן שם "פרוטוקול לשינוי תשתית זמני". יש לצרף לפרוטוקול מסמכים המפרטים ומאשרים את סיבת השינוי ותוקפה. אישור הפרוטוקול יבוצע באמצעות הזנת סטטוס "מאושר" בשדה החלטת מנהל תחום תח"צ. **לא נדרש שינוי ברישיון עצמו.** המפעיל יעביר את הפרוטוקול המאושר לאגף בקרה, פיקוח ורמת שירות. בכל מקרה כזה יש לצרף מסמך מהגורמים הרלוונטיים להסבר השינוי (משטרה, עירייה וכו'). הפרוטוקול יציג תאריך "פג תוקף" לשבועיים ממועד ההתחלה, ולא ניתן יהיה לחדש אותו, או לייצר פרוטוקול זמני חדש לאותו קו לאחר מכן.

3.8.3 במקרים שבהם שינוי המסלול כתוצאה מאירוע זמני (שאינו דורש שינוי במערכת הרישוי) מתארך מעבר לשבועיים, יידרש המפעיל לבצע שינויים בנספחי הרישיון במערכת הרישוי באישורו של מנהל תחום תח"צ, כפי שנדרש בתהליך שינוי רישיון סדור.

3.8.4 פרסום ויידוע הציבור יבוצע בהתאם לנוהל פרסום מידע לציבור.

 משרד התחבורה והבטיחות בדרכים	ציבורי	סיווג:	הרשות הארצית לתחבורה ציבורית	 הרשות הארצית לתחבורה ציבורית
	01.30.01-00	מספר הוראה:		
	01	מהדורה:		
נוהל רישוי קווי תחבורה ציבורית באוטובוסים				שם ההוראה:

פרק ח - הגדרת תקופות

1. כללי

- 1.1. הרגלי הנסיעה של ציבור הנוסעים משתנים בתקופות השנה בשל צרכים שונים.
- 1.2. המפקח על התעבורה מנחה את המפעילים להתאים את השירות לצרכים משתנים אלו, כחלק משיפור השירות לנוסע. לצורך כך קבע אגף תחבורה ציבורית **5 תקופות קלנדריות** במהלך השנה.
- 1.3. בנוסף, מיפה אגף תחבורה ציבורית **אירועים קבועים**, שבהם מבצעים חלק מהמפעילים שינויים בהפעלת קווי תחבורה ציבורית לתקופת האירוע.

2. מטרה

- 2.1. הגדרת תקופות קלנדריות ואירועים קבועים המצריכים שינוי בנספחי הרישיון.

3. שיטה

3.1. תקופות קלנדריות

- 3.1.1. שנה קלנדרית תחולק ל-5 תקופות.
- 3.1.2. מועדי ההתחלה וסיום התקופות עשויים להשתנות מעט משנה לשנה, כפועל יוצא ממועדי פתיחתן של שנת הלימודים בבתי הספר ושנת הלימודים האקדמית, וממועד המעבר לשעון קיץ. מועדי התקופות מופיעים במערכת הרישוי.
- 3.1.3. ככלל, שינויים קבועים במאפייני הקווים ירוכזו לתאריכי השינויים התקופתיים כדי להקל על פרסום מידע מרוכז לציבור.

 משרד התחבורה והבטיחות בדרכים	ציבורי	סיווג:	הרשות הארצית לתחבורה ציבורית	 הרשות הארצית לתחבורה ציבורית
	01.30.01-00	מספר הוראה:		
	01	מהדורה:		
נוהל רישוי קווי תחבורה ציבורית באוטובוסים				שם ההוראה:

3.1.4. להלן טבלה המפרטת את 5 התקופות.

שם תקופה	קוד תקופה
יום שישי הראשון שלאחר תחילת שנה לועזית	1
כניסת שעון קיץ לתוקף	2
חופשת הקיץ	3
תחילת שנת הלימודים	4
תחילת שנת הלימודים האקדמית	5

3.1.5. כל שינוי בפרטי הרישיון, אותו מעוניין המפעיל לבצע במסגרת המעבר בין התקופות, ייחשב כשינוי תקופתי. ראה [פרק ז - ייזום שינוי תקופתי מרוכז](#).

3.2. **אירועים קבועים**

3.2.1. אחת לשנה, יגדיר המפקח על התעבורה את מועדי ההתחלה והסיום של כלל האירועים הקבועים במהלך השנה. להנחיות בנוגע לייזום שינויים בעקבות אירועים קבועים, ראה [פרק ז - ייזום שינוי תקופתי מרוכז](#).

3.2.2. טבלה המפרטת את האירועים הקבועים ומהותם מובאת בנספח ג.

 משרד התחבורה והבטיחות בדרכים	ציבורי	סיווג:	הרשות הארצית לתחבורה ציבורית	 הרשות הארצית לתחבורה ציבורית
	01.30.01-00	מספר הוראה:		
	01	מהדורה:		
נוהל רישוי קווי תחבורה ציבורית באוטובוסים				שם ההוראה:

פרק ט - שינויים מהותיים ושינויים לא מהותיים

1. כללי

- 1.1. התחבורה הציבורית פועלת בהתאם לתכנית המאושרת המוזנת במערכת הרישוי.
- 1.2. ככלל, כל שינוי ברישיון הקו שינוי מחייב קבלת אישור ממנהל תחום תח"צ הרלוונטי, טרם הביצוע. מערכת הרישוי מזהה שינויים אלה כשינויים מהותיים. טבלת סוגי השינויים והגורם המוסמך לשינויים מצורפת בנספח ד'. טבלה המפרטת את השינויים המהותיים מצורפת בנספח ה.
- 1.3. אולם, לצורך הפעלה שוטפת של התחבורה קיימת גמישות מסוימת למפעיל להזין למערכת שינויים לא מהותיים ללא אישור מוקדם ממנהל תחום תח"צ.
- 1.4. ככלל, כל שינוי אחר מלבד השינויים המפורטים בפרק זה יחשב כשינוי מהותי.

2. מטרה

- 2.1. הגדרת השינויים הלא מהותיים ברישיון. קרי: שינויים שאינם דורשים אישור מוקדם של מנהל תחום תח"צ הרלוונטי.

3. שיטה

3.1 כללי

- 3.1.1. מועד תחילת התוקף של השינוי הלא מהותי, יחול לכל הפחות שבוע לאחר ההזנה.
- 3.1.2. מפעיל יהיה רשאי לבטל שינויים לא מהותיים, אשר בוצעו במערכת אך טרם נכנסו לתוקף, ללא קבלת אישור ממנהל תחום תח"צ.

 <p>משרד התחבורה והבטיחות בדרכים</p>	ציבורי	סיווג:	<p>הרשות הארצית לתחבורה ציבורית</p> 
	01.30.01-00	מספר הוראה:	
	01	מהדורה:	
נוהל רישוי קווי תחבורה ציבורית באוטובוסים			שם ההוראה:

3.2. פירוט השינויים הלא מהותיים

3.2.1. שינויים אשר אינם דורשים אישור מוקדם של מנהל תחום תח"צ –

שינויים לא מהותיים:

3.2.1.1. **שינוי בלוח זמנים ברמת קו-כיוון** (למעט קווים

בינעירוניים שבהם השינוי הוא ברמת חלופה) בשעה

שבה מבוצעות 4-1 נסיעות לצורך הפעולות הבאות:

3.2.1.1.1. דחיית מועד יציאת הנסיעה ב-5 דקות לכל היותר,

למעט נסיעה ראשונה. ובנוסף, לאחר השינוי

ההפרש בין שתי נסיעות עוקבות באותה שעה לא

יהיה גבוה יותר ממספר הנסיעות בשעה חלקי

60. סעיף זה לא חל על קווים מזינים בהם כל

שינוי יוגדר כשינוי מהותי.

3.2.1.2. **שינוי בלוח הזמנים במקרים שמבוצעות 5-7 נסיעות**

בשעה לצורך הפעולות הבאות:

3.2.1.2.1. דחיית מועד יציאת הנסיעה ב-5 דקות לכל היותר

למעט נסיעה ראשונה.

3.2.1.3. **במקרים שבהם מבוצעות מעל 7 נסיעות בשעה**

בכיוון, ניתן להקדים את מועד יציאת הנסיעות, ובלבד

שתישמר כמות הנסיעות הכוללת באותה שעה, ובתנאי

שהזמן המרבי בין שתי נסיעות עוקבות לא יעלה על 10

דקות.

3.2.1.4. שינוי בלוח הזמנים של מק"ט ביום שישי ובמוצאי שבת

באותה תקופה קלנדרית:

3.2.1.4.1. שינוי אשר **אינו גורם** להקטנת מספר הנסיעות,

שנקבע למפעיל ברישיון הקו, ביום שישי בין

השעה 12:00 ועד שעת סיום השירות בטרם

כניסת השבת, או במוצאי שבת מצאת השבת ועד

למועד סיום השירות, ראה גם פרק י - מנגנוני

גמישות בסמכות המפעיל.

 משרד התחבורה והבטיחות בדרכים	ציבורי	סיווג:	הרשות הארצית לתחבורה ציבורית	 הרשות הארצית לתחבורה ציבורית
	01.30.01-00	מספר הוראה:		
	01	מהדורה:		
נוהל רישוי קווי תחבורה ציבורית באוטובוסים				שם ההוראה:

3.2.1.4.2 אם מספר הנסיעות הכולל משישי בצהריים ועד למוצאי שבת = מספר הנסיעות הקיים ± 4 נסיעות (לרבות שינוי של תחילת פעילות וסוף פעילות).

3.2.2 דיווח על השינויים הנ"ל, לצורך ידיעה בלבד, יועבר למנהל תחום תח"צ על פי דרישתו.

3.3 שינויים נוספים

3.3.1 מפעיל אשר מתכנן לבצע שינוי כלשהו בקווי האשכול, אך אינו יודע האם שינוי זה דורש אישור מנהל תחום תח"צ, יתייחס לשינוי כאל שינוי הדורש אישור מנהל תחום תח"צ ויגיש בקשה לאישור השינוי.

3.3.2 לפירוט הגורמים המוסמכים לאישור כל שינוי ראה טבלה [בנספח ב'](#), לפירוט השינויים המוגדרים כשינויים מהותיים ראה טבלה [בנספח ה'](#).

 משרד התחבורה והבטיחות בדרכים	ציבורי	סיווג:	הרשות הארצית לתחבורה ציבורית	 הרשות הארצית לתחבורה ציבורית
	01.30.01-00	מספר הוראה:		
	01	מהדורה:		
נוהל רישוי קווי תחבורה ציבורית באוטובוסים				שם ההוראה:

פרק י - מנגנוני גמישות בסמכות המפעיל

1. כללי

- 1.1. התחבורה הציבורית פועלת בהתאם לתכנית המאושרת המוזנת במערכת הרישוי.
- 1.2. ככלל, שינוי בתכנית מחייב קבלת אישור ממנהל תחום תח"צ הרלוונטי, טרם הביצוע. מערכת הרישוי מזהה שינויים אלה כשינויים מהותיים.
- 1.3. בסופי שבוע ובאירועים מיוחדים עשויה להתקיים מידה של אי ודאות בקווים בעלי מאפיינים מסוימים. כדי לאפשר טיפול יעיל בחוסר הודאות, נדרש מנגנון שינוי שיאפשר מצד אחד גמישות מסוימת למפעיל ללא צורך באישור ומצד שני ישאיר מידה ראויה של פיקוח על המנגנון.
- 1.4. המנגנונים המתוארים בפרק זה ייכנסו לתוקף רק לאחר סיום פיתוחם והטמעתם במערכת הרישוי.

2. מטרה

- 2.1. פירוט מנגנוני הגמישות.

3. שיטה

- 3.1. סוגים של אירועים מיוחדים בהם נדרש מנגנון הגמישות:
 - 3.1.1. שישי, שבת, ערב חג ומוצאי חג המתנהגים כשישי ושבת.
 - 3.1.2. ימי חול המאופיינים בשיאים מיוחדים כגון חמישי בערב וראשון בבוקר.
 - 3.1.3. חגים ומועדים שאינם מתנהגים כשישי ושבת (חול המועד, חנוכה, פורים).
 - 3.1.4. אירועים מיוחדים דוגמת אירועי תרבות וספורט המוניים.
- 3.2. **גמישות כמותית**

בקווים בהם קיים דפוס ביקוש גבוה בשעות מסוימות, אך עם שונות גבוהה, כגון סופי שבוע (חמישי ערב, שישי, שבת, ראשון בוקר, ערבי חג ומוצאי חג המתנהגים כשישי ושבת) תינתן למפעיל **גמישות כמותית** שתאפשר לו הוספת "נסיעות צפות" (ראה פרק הגדרות).

- 3.2.1. הוספת הנסיעות בכפוף לתנאים הבאים:

עמוד 33 מתוך 60

01.08.2019

בתוקף מיום:

 משרד התחבורה והבטיחות בדרכים	ציבורי	סיווג:	הרשות הארצית לתחבורה ציבורית	 הרשות הארצית לתחבורה ציבורית
	01.30.01-00	מספר הוראה:		
	01	מהדורה:		
נוהל רישוי קווי תחבורה ציבורית באוטובוסים				שם ההוראה:

3.2.1.1 הגמישות התכנונית והביצועית היא רק לנסיעות שמעבר ללוח הזמנים המאושר.

3.2.1.2 הנסיעות הן תוספת לנסיעות הקיימות בתכנית במערכת הרישוי כנסיעות צפות נוספות.

3.2.2 כללים להפעלת המנגנון:

3.2.2.1 אישור הקו כקו עם נסיעות צפות יבוצע מראש, בסמכות מנהל אגף רישוי ותפעול בתהליך אישור סדור. המפעיל יעביר בקשה למנהל אגף רישוי ותפעול אשר יבחן אותה מול מנהל תחום תח"צ ובמידה וקיימת הסכמה על הצורך יגדיר אותה במערכת הרישוי ככזו.

3.2.2.2 קווים שיאושרו יוגדרו במערכת הרישוי בנספח 1 כקווים עם אפשרות תוספת של נסיעות צפות.

3.2.2.3 לקווים המאושרים, תתווספנה נסיעות עם לוי"ז עקרוני, בימים הרלוונטיים ובשעות הפעילות הרלוונטיות, בכמות ובזמנים בהתאם לבחינת בקשת המפעיל.

3.2.2.4 המנגנון מוגבל לסוף השירות – הנסיעה הצפה האחרונה לא תאוחר מסיום השירות הסדיר המתוכנן.

3.2.3 נסיעות המתוכננות במסגרת גמישות הנתונה למפעיל כ"נסיעות צפות" ולא יבוצעו, כתוצאה מחוסר צורך בשטח, לא ייקנסו על אי ביצוע.

3.3 גמישות בזמנים

בחגים מיוחדים ובאירועים מיוחדים שאינם במועדים ככניסת שבת או יציאת שבת ובמוקדים אשר מתפקדים כמוקדי יציאה, תינתן למפעיל **גמישות בזמנים** אשר תאפשר הוצאת הנסיעות המתוכננות משעה לפני המועד המתוכנן במערכת הרישוי ועד שעה אחרי השעה המתוכננת.

3.3.1 כללים להפעלת המנגנון:

- הנסיעות יתוכננו, יאושרו ויוזנו למערכת הרישוי.
- הנסיעות יאושרו כנסיעות עם גמישות בזמנים ויסומנו ("ייצבעו") במערכת בהתאם.

 משרד התחבורה והבטיחות בדרכים	ציבורי	סיווג:	הרשות הארצית לתחבורה ציבורית	 הרשות הארצית לתחבורה ציבורית
	01.30.01-00	מספר הוראה:		
	01	מהדורה:		
נוהל רישוי קווי תחבורה ציבורית באוטובוסים				שם ההוראה:

- גמישות הוצאת הנסיעה בחלון הזמנים של שעה לפני או שעה אחרי השעה שהזונה לרישוי תהיה בידי המפעיל, בהתאם לצרכים בשטח, כל חריגה אחרת תיחשב כאי ביצוע בהתאם לכללים הקיימים.
 - נסיעות שיוגדרו כנסיעות עם גמישות בזמנים יהיו נסיעות נוספות מעל ל"ז הבסיס.
- 3.4. למנהל אגף רישוי ותפעול יש סמכויות לאשר שינויים מהותיים באירועים מיוחדים שאינם ניתנים לתכנון, כגון הלוויות והפגנות, בהתאם לצורך.

 משרד התחבורה והבטיחות בדרכים	ציבורי	סיווג:	הרשות הארצית לתחבורה ציבורית	 הרשות הארצית לתחבורה ציבורית
	01.30.01-00	מספר הוראה:		
	01	מהדורה:		
נוהל רישוי קווי תחבורה ציבורית באוטובוסים				שם ההוראה:

פרק יא – שינוי זמני ושינוי מיוחד

3.1 **שינוי זמני** – במקרים מסוימים עשוי להתרחש אירוע המשפיע על פעילות התחבורה הציבורית למשך פרק זמן מוגבל, התחום בתאריך התחלה ובתאריך סיום, ואשר אינו חוזר על עצמו מדי שנה (לדוגמה, עבודות בכביש). בשינוי זמני, יזין מנהל תחום תח"צ בפרוטוקול מיוחד – "מאושר", ויעביר מידע מפורט הכולל השפעה על לוחות זמנים ומסלולים למוקד המידע הארצי לתחבורה ציבורית.

3.1.1 במקרים שבהם הפעלת התחבורה הציבורית היא בהתאם למצוין בנספחי הרישיון במהלך אירוע זה, אך המפעיל מבצע נסיעות **נוספות** שאינן כלולות בנספח 4 או שחל שינוי במסלול הקו למשך תקופה של **עד שבועיים**, נדרשים המפעיל והממונה לפרוטוקול המיוחד, אך המפעיל לא נדרש להכניס שינויים אלה לנספחי הרישיון במערכת הרישוי. במקרים אלה אירוע זה ייקרא **שינוי זמני**.

3.1.2 במקרים שבהם צפויים שינויים בהפעלת התחבורה הציבורית ביחס למצוין בנספחי הרישיון – שינוי בלוחות הזמנים ו/או שינוי במסלול הקו למשך תקופה של **מעל לשבועיים** – יחשב השינוי כשינוי מהותי.

3.1.3 **פרוטוקול לשינוי זמני** – פרוטוקול שינוי זמני יהיה מוגבל לתוקף של שבועיים. לאחר מכן יחזור הרישיון התקף טרם תקופת הפרוטוקול לשינוי זמני, לתוקף באופן אוטומטי. ראה פרק שינוי זמני ושינוי מיוחד.

3.2 **אירוע מיוחד** – במקרים מסוימים יכול להתקיים אירוע שאינו מוגדר כאירוע קבוע המחייב שינוי קו.

3.2.2 אירוע מיוחד מוגבל לתקופה של עד 12 יום.

3.2.3 המפעיל יזין את השינוי ואת המידע הנדרש לידיעת הציבור.

3.2.4 בתום תקופת האירוע המיוחד שהוגדר, התנהגות הקו חוזרת לבסיס באופן אוטומטי.

 משרד התחבורה והבטיחות בדרכים	ציבורי	סיווג:	הרשות הארצית לתחבורה ציבורית	 הרשות הארצית לתחבורה ציבורית
	01.30.01-00	מספר הוראה:		
	01	מהדורה:		
נוהל רישוי קווי תחבורה ציבורית באוטובוסים				שם ההוראה:

פרק יב - שילוב הרישוי בתהליך היישום

1. כללי

- 1.1 מעת לעת, עולה צורך לביצוע שינוי מהותי ברישוי כגון החלפת מפעיל קווי השירות באשכול או הענקת רישיון להפעלת קו/קווים חדשים בהיקף רחב.
- 1.2 לקראת כניסה לפעילות חדשה, במפרטי הקווים (להלן: "מפרטים"), אשר מגובשים על ידי המפקח על התעבורה ומועברים למפעיל, מוגדרים מאפייני הקווים, בהם מסלולם, תחנותיהם, לוחות הזמנים להפעלתם, מחירון וכל תנאי נוסף שקבע המפקח על התעבורה.
- 1.3 המידע המשמש לאישור רישיון להפעלת אשכול/קווים חדשים מאורגן ב-5 נספחים על סמך המוגדר במפרטי הקווים, ובהתאם לעקרונות נוספים המפורטים בנוהל נספחי רישיון.
- 1.4 תהליך השינוי זהה במהותו לכל תהליך שינוי בתכנית התחבורה הציבורית, אך היקף השינוי מחייב תהליך תכנון בדיקה והיערכות מורכבים יותר, ולכן לוח הזמנים לתהליכים אלו ממושך יותר.

2 מטרה

- 2.1 הגדרת תהליך רישוי קווים חדשים בתהליך היישום.

3 שיטה

3.1 כללי

לצורך תהליך זה נעשה שימוש בשתי מערכות-בנות של מערכת הרישוי המשמשות את משרד התחבורה.

- מערכת רישוי-תכנון – שבה מתבצעת עבודת התכנון הקדם-מכרזית.
- מערכת רישוי-יישום – שבה נערך המפעיל להפעלה. בסמוך להכרזת הזכייה יועבר המידע שהוכן עבור המכרז ממערכת הרישוי-תכנון למערכת הרישוי-יישום. במערכת זו יבוצעו תיקונים וטיובים בהתאם ללוח הזמנים המפורט לעיל, ובמערכת זו יאשר מנהל תחום תח"צ את רישיונות הקווים. בסמוך להפעלה יועברו מפרטי הקווים למערכת הרישוי הרגילה.

 משרד התחבורה והבטיחות בדרכים	ציבורי	סיווג:	הרשות הארצית לתחבורה ציבורית	 הרשות הארצית לתחבורה ציבורית
	01.30.01-00	מספר הוראה:		
	01	מהדורה:		
נוהל רישוי קווי תחבורה ציבורית באוטובוסים				שם ההוראה:

3.1.1 לוח זמנים כללי לתהליך:

3.1.1.1 נדרש להעביר את כל החומר למנהל תחום תח"צ עד **חודשיים** לפני מועד הפעימה.

3.1.1.2 תהליך האישור חייב להסתיים עד **חודש** טרם המועד המבוקש לכניסת השינוי לתוקף.

3.1.2 טרם הפעלת אשכול/קווים חדשים בהיקף רחב, יגיש המפעיל בקשה לקבלת רישיון, שתכלול את כל המידע מאורגן בחמישה נספחים לכל קו:

3.1.2.1 בנספחים יופיע מידע הזהה לקיים במפרטים. המפעיל אינו רשאי לשנות את המידע הנ"ל ללא אישור לכך ממנהל תחום תח"צ.

3.1.2.2 מנהל תחום תח"צ יהיה רשאי לדרוש תוספת למוגדר במפרטי הקווים, לגרוע מהמוגדר או לשנות את הדרישות בהתאם לשיקולים הרלוונטיים.

3.1.2.3 מאפיינים נוספים של הקווים, אשר אינם מופיעים במפרטים, ונדרשים להופיע בנספחים, והורה עליהם מנהל תחום תח"צ, יושלמו על ידי המפעיל בהתאם לעקרונות הכנת הנספחים המפורטים בפרק נספחי רישיון.

3.1.2.4 המפעיל יהיה מחויב להכין את הנספחים בהתאם להנחיות מנהל תחום תח"צ, ללא תלות בכל שיקול אחר.

3.2 תהליך הכנת הבקשה לקראת כניסה לפעילות חדשה

3.2.1 **גיבוש תכנית והזנת פרוטוקול מפורט** – כחודשיים טרם מועד תחילת הפעלת הקווים, יזין המפעיל למערכת המידע הגיאוגרפית ולמערכת רישוי-יישום את הנספחים בשלמותם, ויעבירם לבדיקת מנהל תחום תח"צ הרלוונטי לצורך קבלת אישורו לתקינותם ולשלמותם.

3.2.2 במקרים חריגים ישקול מנהל אגף רישוי ותפעול מתן אישור לשינוי פרק הזמן האמור לעיל.

 משרד התחבורה והבטיחות בדרכים	ציבורי	סיווג:	הרשות הארצית לתחבורה ציבורית	 הרשות הארצית לתחבורה ציבורית
	01.30.01-00	מספר הוראה:		
	01	מהדורה:		
נוהל רישוי קווי תחבורה ציבורית באוטובוסים				שם ההוראה:

3.3 תהליך בדיקת המידע ואישור הרישיון לקראת כניסה לפעילות חדשה

3.3.1 עם קבלת המידע מהמפעיל, יבדוק מנהל תחום תח"צ את תקינותו ושלמותו, ויודא כי הוא תואם את כל ההסכמות שבינו לבין המפעיל ושעוגנו בפרוטוקולים, בתהליך התכנון וההכנה.

3.3.2 לצורך אישור הרישיון, יערוך מנהל תחום תח"צ בדיקות בשני שלבים:

- בדיקת המידע בהתאם לפרוטוקולים ולנוהל נספחי רישיון – מנהל תחום תח"צ יודא כי המידע בנספחים הוא בהתאם לפרוטוקולים הרלוונטיים ומאורגן בהתאם להנחיות נוהל נספחי רישיון.
- בדיקת המידע בנספחים מול מפרטי הקווים – מנהל תחום תח"צ יודא, כי כל חמשת הנספחים אשר הגיש המפעיל לכל קו גובשו בהתאם למפרטי הקווים אשר פורסמו על ידי המפקח על התעבורה.
- לאחר בדיקת הנספחים, יחזיר מנהל תחום תח"צ במידת הצורך למפעיל את הנספחים לצורך ביצוע תיקונים נדרשים. מנהל תחום תח"צ יחזיר את הנספחים תוך שבועיים לכל היותר, מיום קבלת הבקשה.

3.4 אישור הרישיון

3.4.1 הנספחים יאושרו לאחר שמנהל תחום תח"צ בדק את כל פרטי הקווים ומצא כי הם תקינים.

3.4.2 עם סיום בחינת הנספחים על ידי מנהל תחום תח"צ וקבלת החלטה לאישורם, יזין מנהל תחום תח"צ אישור במערכת. לאחר מכן תישלח למפעיל באופן אוטומטי התראה ממערכת הרישוי המודיעה על אישור הנספחים במערכת הרישוי.

3.4.3 מנהל תחום תח"צ יאשר את הנספחים לכל המאוחר **חודש** לפני המועד המשוער של תחילת הפעלת הקווים, וזאת לצורך היערכות לפרסום על אודות הפעילות החדשה לציבור הנוסעים טרם ההפעלה (היערכות לפרסום לציבור תבוצע בהתאם לקבוע בנוהלי התפעול).

3.4.4 לאחר אישור הנספחים ותחילת הפעלת הקווים, יהיה ניתן לערוך שינויים תקופתיים ושינויים שוטפים בנספחים בהתאם לפרק ג – תהליך שינוי רישיון קו תחבורה ציבורית



משרד התחבורה
והבטיחות בדרכים

ציבורי
01.30.01-00
01

סיווג:
מספר הוראה:
מהדורה:

הרשות הארצית לתחבורה
ציבורית





נוהל רישוי קווי תחבורה ציבורית באוטובוסים

שם ההוראה:

נספחים

- נספח א - נספחי רישיון.
- נספח ב - תרשים תהליך השינוי.
- נספח ג - טבלת אירועים קבועים.
- נספח ד - הרשאות לשינויים ברישיון קו
- נספח ה - טבלת שינויים מהותיים.
- נספח ו - טבלת שינויים שבוצעו בנהל.

מאשר הנוהל	עורך הנוהל	
נעה אבירם	עמיחי לוי	שם:
מנהלת אגף בכיר תח"צ (בפועל)	מנהל תחום תח"צ מחוז דרום	תפקיד:
2.7.2019	2.7.2019	תאריך
		חתימה:

 משרד התחבורה והבטיחות בדרכים	ציבורי	סיווג:	הרשות הארצית לתחבורה ציבורית	 הרשות הארצית לתחבורה ציבורית
	01.30.01-00	מספר הוראה:		
	01	מהדורה:		
נוהל רישוי קווי תחבורה ציבורית באוטובוסים				שם ההוראה:

נספח א – הכנת נספחי רישיון

1. כללי

- 1.1 המידע לגבי רישיון קו בתחבורה הציבורית מאורגן ב-5 נספחים.
- 1.2 הנספחים נוצרים במערכת הרישוי כפועל יוצא של הזנת המידע במערכת.
- 1.3 בנספחים מפורטים מאפייני הקווים, מסלולם, תחנותיהם, לוחות הזמנים להפעלת הנסיעות ומחירוני הקווים. לפירוט הנספחים ראה פרק "נספחי רישיון".
- 1.4 הכנה/שינוי הנספח יבוצע במקרים הבאים:
 - 1.4.1 במסגרת **בקשה ראשונה** של המפעיל לקבלת רישיון קו.
 - 1.4.2 בעת **ביצוע שינוי** באחד ממאפייני נספח קיים.
- 1.5 המפקח על התעבורה הוא האחראי על קביעת התכנים של הנספחים בהתאם לעקרונות המפורטים בהוראה זו.
- 1.6 לנספחים שתי אפשרויות תצוגה: דיגיטלית (בתוך מערכת הרישוי) ומודפסת (קובץ המיוצא ממערכת הרישוי). נספח זה מפרט את דרישות המידע המינימליות בכל נספח בכל אחת מאפשרויות התצוגה. בסמכות המפקח על התעבורה להוסיף מידע נוסף על האמור במסמך זה, וכן לקבוע את אופן התצוגה באופן המיטבי לעבודה.

2. מטרה

- 2.1 פירוט העקרונות לקביעת התוכן של הנספחים למנהל תחום תח"צ.
- 2.2 פירוט העקרונות להזנת התוכן של הנספחים למפעיל.

3. שיטה

- 3.1 המפעיל יכין את נספחי הקווים באמצעות מערכת המידע הגיאוגרפית ומערכת הרישוי.
 - 3.2 במקרה של **ביצוע שינוי** באחד ממאפייני נספח קיים, יכין המפעיל את הנספח בהתאם לפרוטוקול המאושר על ידי מנהל תחום תח"צ הרלוונטי.
- הנחיה זו לא תצוין בכל סעיף מחדש אך תחול על כל הסעיפים הרלוונטיים.**

 משרד התחבורה והבטיחות בדרכים	ציבורי	סיווג:	הרשות הארצית לתחבורה ציבורית	 הרשות הארצית לתחבורה ציבורית
	01.30.01-00	מספר הוראה:		
	01	מהדורה:		
נוהל רישוי קווי תחבורה ציבורית באוטובוסים				שם ההוראה:

3.3 מבנה הנספחים

כל נספח יכלול מספר נתונים בסיסיים המאפיינים את הקו (להלן: כותרת הנספח) בכותרת יופיעו הפרטים הבאים: מספר קו, מפעיל, מחוז, מק"ט, תוקף, אשכול וסוג הקו. בגוף כל נספח יינתן המידע הרלוונטי לאותו נספח (תחנות, לוח זמנים ותעריפים). נספח 1 – "כללי" הינו הנספח המוביל, אשר הנתונים בכותרת שיוזנו בו יועתקו לשאר הנספחים. בגוף נספח 1 כל מזהה קו ייכתב בשורה נפרדת, שבה יפורטו הפרטים הבאים: מספר החלופה, כיוון, שילוט, ת. מוצא, ת. יעד, ת. יעד לפרסום, תאריכי כניסה ויציאה מתוקף, סוג שירות, סוג אוטובוס, גודל אוטובוס, ייחודיות הקו ופרטים נוספים.

3.4 הנחיות לקביעת מאפייני קו בכותרת נספח 1

3.4.1 **מספר קו**

3.4.1.1 מספר קו ייקבע, בין השאר, על פי סוג הקו (עירוני, בינעירוני, אזורי) ובהתאם למספור הקווים באזור הפעילות של הקו.

3.4.1.1.1 קו עירוני יקבל, בעדיפות ראשונה, מספר קו בעל ספרה אחת או שתי ספרות. עם זאת, יאושרו מקרים של קביעת שילוט בן 3 ספרות לקו עירוני, בכפוף למאפייני הקו ובמקרה של כפילויות שילוט.

3.4.1.1.2 קו אזורי יקבל מספר קו בן שתי ספרות. עם זאת, יאושרו מקרים של קביעת שילוט בן 3 ספרות לקו אזורי, בכפוף למאפייני הקו ובמקרה של כפילויות שילוט.

3.4.1.1.3 קו בינעירוני יקבל מספר קו בן 3 ספרות. עם זאת, יאושרו מספרי קו בני שתי ספרות לקווים בינעירוניים קצרים.

3.4.1.2 לקביעת סוג הקו (עירוני, אזורי, בינעירוני), ראה הנחיות לתכנון תחבורה ציבורית באוטובוסים.

3.4.1.3 לא יורשה מספר קו המתחיל ב-0.

3.4.1.4 לא יורשה **מספר קו** הכולל תווים לא נומריים, כדוגמת קו 1א – במקרה זה מספר הקו יהיה 1 ובחלק או בכל חלופותיו יצוין **שילוט הקו כ-1א**.

 <p>משרד התחבורה והבטיחות בדרכים</p>	ציבורי	סיווג:	הרשות הארצית לתחבורה ציבורית	 <p>הרשות הארצית לתחבורה ציבורית</p>
	01.30.01-00	מספר הוראה:		
	01	מהדורה:		
נוהל רישוי קווי תחבורה ציבורית באוטובוסים				שם ההוראה:

3.4.1.5 בקביעת מספר הקו, יש להימנע מהקצאת מספר זהה למספרים של קווים קיימים אחרים באזור הפעילות.

3.4.1.6 הבדיקה תיעשה על **כל** הקווים הפעילים החופפים למסלול הקו החדש או החותכים אותו, ללא קשר לשיוך לאשכול או למפעיל.

3.4.1.7 בקווים בינעירוניים לא תורשה כפילות של מספרי קווים בתוך אותו אשכול.

3.4.1.8 בקווים עירוניים ואזוריים תורשה כפילות כזו, בתנאי שהקווים משרתים ערים או מועצות שונות ולא סמוכות זו לזו (בהתאם לשכבת האזורים המוניציפליים של מדינת ישראל).

3.4.2 סוג הקו

3.4.2.1 סוג הקו (עירוני, אזורי, בינעירוני) ייקבע בהתאם לעקרונות המפורטים בהנחיות לתכנון תחבורה ציבורית באוטובוסים. ההגדרה ברישוי הינה בסמכות מנהל תחום רישוי ותפעול ארצי.

3.4.3 פרטים נוספים (יינתנו אוטומטית על ידי המערכת)

3.4.3.1 שם אשכול הקווים הרלוונטי.

3.4.3.2 שם המפעיל.

3.4.3.3 שם מחוז משרד התחבורה אשר אחראי על הקו.

3.4.3.4 תאריך תוקף לנספח, אשר ייקבע בהתאם לתאריך תחילת הפעלת הקו באשכול הרלוונטי, או בהתאם לתאריך כניסתו לתוקף של השינוי אשר בוצע ברישיון קו.

3.4.4 הפרטים המופיעים בכותרת יחולו על כל מזהי הקו, המוצגים בגופי הנספחים.

3.5 הנחיות לקביעת מאפייני קו בגוף נספח 1

3.5.1 בגוף נספח 1 יפורטו המאפיינים המפורטים להלן.

3.5.2 חלופה:

3.5.2.1 לכל קו תיקבע חלופת בסיס אשר תוגדר כחלופה 0.

3.5.2.2 לכל אחת מחלופות הקו יינתן מספור בהתאם למספר הנסיעות בחלופה, כאשר העיקרון המנחה הוא: ככל שמספר הנסיעות גבוה יותר, כך מספר

 משרד התחבורה והבטיחות בדרכים	ציבורי	סיווג:	הרשות הארצית לתחבורה ציבורית	 הרשות הארצית לתחבורה ציבורית
	01.30.01-00	מספר הוראה:		
	01	מהדורה:		
נוהל רישוי קווי תחבורה ציבורית באוטובוסים				שם ההוראה:

החלופה נמוך יותר (לדוגמה, חלופת הבסיס שבה מספר הנסיעות הרב ביותר, מספרה 0). בהתאם לכלל זה, כל חלופות הקו יסודרו בנספח בסדר עולה – ממספר החלופה הנמוך ביותר למספר החלופה הגבוה ביותר.

3.5.2.3 מספר החלופות של קו לא יעלה על 3 לכיוון, כולל חלופת הבסיס (למעט במקרים בהם מדובר על נקודות מוצא שונות המתכנסות לאותו יעד).

- במקרה של טיוב תכנים של קו פעיל שבו מספר החלופות עולה על 3, ישקול המפקח על התעבורה לערוך איחוד של חלופות דומות, או פיצול לשני קווים ובכך לצמצם את מספר החלופות בקו.

- במקרים של שינוי בלוח הזמנים של החלופות השונות, לא יתבצע שינוי אוטומטי במספר החלופה. מנהל תחום תח"צ מחוזי רשאי להורות על כך למפעיל.

3.5.2.4 במקרים בהם סבור המפעיל או מנהל תחום תח"צ מחוזי, כי בשל אופי הקו נדרש ריבוי חלופות מעבר לאמור לעיל, יש לקבל לכך אישור ממנהל אגף רישוי ותפעול.

3.5.2.5 כיוון הנסיעה ממוצא ליעד: המספר שניתן לכיוון הקווים יינתן באופן אוטומטי בהתאם לכיוון הנסיעה של החלופה – מצפון לדרום, כיוון 1 ומדרום לצפון כיוון 2, ממזרח למערב כיוון 1 וממערב למזרח כיוון 2 – בהתאם לקואורדינטות בנקודות היציאה והסיום אשר ישמשו להכרעה מהו הכיוון הדומיננטי בקווים אלכסוניים.

3.5.3 מוצא הקו ויעדו

3.5.3.1 מוצא הקו ויעדו יוגדרו בהתאם להנחיות שיינתנו על ידי המפקח על התעבורה, ויכללו פירוט של שם היישוב ושל תחנת המוצא או היעד (תחנה סופית), לרבות תחנה מרכזית או מסוף. המידע יינתן באופן אוטומטי על ידי המערכת בהתאם לתצורה הגאוגרפית של הקו שתזן על ידי המפעיל. בנוסף יגדיר המפעיל תחנת יעד לפרסום אשר תספק מידע ברור יותר לנוסע מהשם הרשמי של תחנת היעד.

3.5.4 סוג השירות

3.5.4.1 סוג השירות הניתן למזוהה קו ייקבע בהתאם לעקרונות המפורטים בהנחיות לתכנון תחבורה ציבורית באוטובוסים.

 משרד התחבורה והבטיחות בדרכים	ציבורי	סיווג:	הרשות הארצית לתחבורה ציבורית	 הרשות הארצית לתחבורה ציבורית
	01.30.01-00	מספר הוראה:		
	01	מהדורה:		
נוהל רישוי קווי תחבורה ציבורית באוטובוסים				שם ההוראה:

3.5.5 ייחודיות הקו

3.5.5.1 ייחודיות הקו: לילה, שירות בקריאה, קווים מזינים וכו', תיקבע על ידי מנהל אגף רישוי ותפעול תח"צ.

3.6 הכנת נספח 2 – מסלול הקו

3.6.1 נספח 2 הוא תצוגה גאוגרפית של מסלול כל מזהה קו. במערכת הרישוי יופיע כהפניה בלבד למערכת המציגה את מסלול הקו על גבי מפה.

3.6.2 נספח 2 יופק אוטומטית עם קידוד הקו במערכת המידע הגיאוגרפית ואישורו על ידי מנהל תחום תח"צ.

3.7 הכנת נספח 3 – תחנות

3.7.1 המפעיל יכין את נספח 3 באמצעות מערכת המידע הגיאוגרפית.

3.7.2 המפעיל ייצא את המידע מהמערכת הגאוגרפית למערכת הרישוי. יצוא המידע יחולל את יצירת נספח 3 במערכת הרישוי.

3.7.3 נספח 3 ייבנה בנפרד לכל מזהה קו.

3.7.4 מבנה נספח 3

בגוף נספח 3 יופיעו הפרטים הבאים: מספר סידורי (מיקום התחנה במסלול הקו), מק"ט התחנה, שם תחנה, כתובת תחנה (כולל יישוב, רחוב), יישוב תחנה, פעילות בתחנה, מרחק מתחנה קודמת ומתחנת הורדה ראשונה.

3.7.5 הנחיות לקביעת מאפייני התחנה בגוף נספח 3

3.7.5.1 שם התחנה, כתובת התחנה ויישוב התחנה

התחנות תבחרנה מתוך מאגר ממוחשב של מקבצי תחנות קיימים, לפיכך פרטים אלה יהיו זהים לפרטים המופיעים במאגר.

למקרים של הוספת תחנה חדשה למאגר, ראה נוהל "אישור תחנות חדשות".

 <p>משרד התחבורה והבטיחות בדרכים</p>	ציבורי	סיווג:	הרשות הארצית לתחבורה ציבורית	 <p>הרשות הארצית לתחבורה ציבורית</p>
	01.30.01-00	מספר הוראה:		
	01	מהדורה:		
נוהל רישוי קווי תחבורה ציבורית באוטובוסים				שם ההוראה:

3.7.5.2 פעילות בתחנה

משרד התחבורה יאשר למפעיל לקיים בתחנה אחת מ-5 הפעילויות שלהלן:

- איסוף בלבד – קליטת נוסעים **ללא אפשרות להורדת נוסעים.**
 - הורדה בלבד – הורדת נוסעים בתחנה **ללא אפשרות לקליטת נוסעים.**
 - איסוף והורדה – קליטה והורדת נוסעים בתחנה.
 - הפסקה (בקווים שזמן הנסיעה שלהם ארוך מ-180 דקות ובהתאם לנוהל עצירה בתחנות רענון).
 - כניסה לפי צורך (בקווים שהוגדרו ככאלה בהתאם לנוהל כניסה לפי צורך).
- ככלל, סוג הפעילות בתחנת המוצא של מזהה הקו יוגדר כ"איסוף בלבד", וסוג הפעילות בתחנת היעד של מזהה הקו יוגדר כ"הורדה בלבד".

3.7.5.3 תחנת הורדה ראשונה

תחנת הורדה ראשונה מציינת עבור כל תחנה את התחנה הבאה במסלול הקו שבה נוסע רשאי לרדת. עמודה זו תוגדר בהתאם למצוין במגבלות האיסוף וההורדה.

3.7.5.4 מרחק בין תחנות

בעת הכנת הנספח, המרחק במטרים בין התחנות יחושב על ידי המערכת ויוצג באמצעות שני פרמטרים: מרחק התחנה מתחנה קודמת ומרחק התחנה מתחנת המוצא.

3.8 הכנת נספח 4 – לוח זמנים

המפעיל יכין את נספח 4 באמצעות מערכת הרישוי, וזאת לאחר יצוא של נספחים 1-3 ממערכת המידע הגיאוגרפית למערכת הרישוי.

3.8.1 מבנה נספח 4

הנספח מחולק במערכת הרישוי לשני טאבים:

- **לו"ז לכיוון** – כולל את כל הנסיעות המבוצעות בקו תוך ציון החלופות השונות.



ציבורי

סיווג:

הרשות הארצית לתחבורה
ציבורית

01.30.01-00

מספר הוראה:

01

מהדורה:

נוהל רישוי קווי תחבורה ציבורית באוטובוסים

שם ההוראה:

• לוי"ז למזחה קו – כולל את ציון הנסיעות בחלופה הנבחרת להצגה בלבד.

בגוף נספח 4, לוי"ז לכיוון, יופיעו הפרטים הבאים: יום, שעה, דקות וחלופה.

נספח 4 נערך לכל כיוון בנפרד (ולא לכל מזחה קו בנפרד), ולכן מוצגים בכותרת המאפיינים של חלופת הבסיס בכל כיוון.

3.8.2 גוף הנספח יוצג באמצעות טבלה בת 3 עמודות נפרדות על פי ימי השבוע:

• ימים א-ה.

• יום שישי.

• יום שבת.

3.8.3 בעמודות הנ"ל יצוינו הפרטים הבאים: יום, שעה, דקות, חלופה.

3.8.4 ימים א-ה:

3.8.4.1 במקרים שבהם בין הימים א-ה לא קיימים הבדלים בשעות היציאה של החלופה מתחנת המוצא, שעת היציאה המוגדרת תהיה רלוונטית לכל 5 הימים לאותה חלופה, ובעמודת ה"יום" יופיע תא ריק (דוגמה: בימים א-ה, חלופה מספר 0 יוצאת מתחנת המוצא בשעות 08:00, 08:10, 08:20).

ימים א-ה			
חלופה	דקות	שעה	יום
0	20 ; 10 ; 00	08	

3.8.4.2 במקרים שבהם בין הימים א-ה קיימים הבדלים בשעות היציאה של החלופה מתחנת המוצא, לאותה חלופה תוגדר שעת יציאה בימים הרלוונטיים לה (דוגמה: ביום א' בלבד, לחלופה מספר 0 יש נסיעה נוספת היוצאת מתחנת המוצא בשעה 08:05).



משרד התחבורה
והבטיחות בדרכים

ציבורי
01.30.01-00
01

סיווג:
מספר הוראה:
מהדורה:

הרשות הארצית לתחבורה
ציבורית



שם ההוראה:

נוהל רישוי קווי תחבורה ציבורית באוטובוסים

ימים א'-ה'			
חלופה	דקות	שעה	יום
0	20 ; 10 ; 00	08	
0	05	08	א'

3.8.4.3 **הגדרת שעה** – שעת היציאה של חלופה מתחנת המוצא תצוין בסדר עולה, כך ששעת היציאה המוקדמת ביותר תופיע ראשונה ושעת היציאה המאוחרת ביותר תופיע אחרונה.

3.8.4.4 ככלל, חלופות אחרות יקבלו שורה משל עצמן.

3.8.4.5 הגדרת דקות:

3.8.4.6 לצד ציון שעת היציאה של כל חלופה, יצינו דקות המציינות את השעה המדויקת של יציאת החלופה מתחנת המוצא.

3.8.4.7 במקרה שבו שעת היציאה היא בשעה עגולה, בעמודת הדקות יצוין "00".

3.8.5 יום ו' ומוצאי שבת

נספח 4 יכלול עמודות נפרדות ליום ו' ולמוצאי שבת, וההות לעמודות שהוגדרו עבור ימים א'-ה' למעט ההחסרה של עמודת "יום" (הציון ו' וש' יופיע בכותרת העמודות).

3.8.6 דגשים נוספים להכנת נספח 4 על ידי המפעיל

המפעיל יהיה רשאי לבצע שינויים בלוח הזמנים של הקו במסגרת גמישות תכנונית ללא אישור של מנהל תחום תח"צ טרם ביצועם (לפירוט השינויים המותרים לביצוע במסגרת גמישות תכנונית, ראה [פרק ט](#): שינויים מהותיים ושינויים לא מהותיים).

במקרה שבו יהיה המפעיל מעוניין לערוך כל שינוי אחר בלוח הזמנים של הקו, אשר אינו כלול במסגרת גמישות תכנונית, השינוי יהיה כרוך בקבלת אישור מראש ממנהל תחום תח"צ הרלוונטי באמצעות פרוטוקול (ראה [פרק ה](#): [בדיקות לצורך קבלת החלטה לשינוי](#)).

 משרד התחבורה והבטיחות בדרכים	ציבורי	סיווג:	הרשות הארצית לתחבורה ציבורית	 הרשות הארצית לתחבורה ציבורית
	01.30.01-00	מספר הוראה:		
	01	מהדורה:		
נוהל רישוי קווי תחבורה ציבורית באוטובוסים				שם ההוראה:

3.9 הכנת נספח 5 – מחירון

3.9.1 נספח 5 מגובש עבור כל קו מקווי האשכול, וכולל פירוט של קוד המחיר לכל קטעי הדרך בהם מתאפשרת פעילות איסוף בתחנות בקו.

3.9.2 כחלק מהכנת הנספח, יוכן גם מחירון ממוחשב.

3.9.3 קוד המחיר נקבע ברמת מפעיל ואשכול, לכן ייתכן כי לשני מפעילים יהיה קוד זהה אשר יסמל שני תעריפים שונים.

3.9.4 גוף נספח 5 יאורגן כמטריצה המתייחסת למקטעי נסיעה בין תחנות בקו.

3.9.5 הנחיות להזנת קוד מחיר בגוף הנספח

גוף הנספח יוצג כמטריצה, כאשר לכל קטע דרך יינתן קוד אשר יסמל את מחיר הנסיעה בקטע זה. קוד זה יתורגם למחיר נסיעה בהתאם ל"צו פיקוח על מחירי מצרכים ושירותים (מחירי נסיעה בקווי השירות באוטובוסים ומחירי נסיעה ברכבת מקומית), התשס"ג, 2003" כפי שיעודכן מעת לעת.

קביעת קודי המחיר בנספח תהיה שונה במקרה של כניסת מפעיל לפעילות חדשה ובמקרה של הוספת קו חדש או ביצוע שינוי בנספח קיים מול אגף כלכלת תחבורה ציבורית כמפורט להלך:

- במקרה של הכנת נספח בעקבות **כניסת מפעיל לפעילות חדשה באשכול**, המפעיל יעתיק את קוד המחיר ממפרטי הקווים אשר יועברו אליו מהמפקח על התעבורה.
- במקרה של הכנת נספח בעקבות **הוספת קו חדש** או במקרה של **ביצוע שינוי בנספח** הקיים, יציג המפעיל את המחירון לאישור בהתאם למבנה המחירונים הקיימים באשכול פעילותו.
- במקרים שבהם בוצעו **שינויים** במחירונים או שאושרו **מחירונים חדשים**, לאחר חתימת מנהל אגף בכיר תח"צ על המחירון המאושר, יזין המפעיל למערכת מחירון ממוחשב מעודכן.

3.9.6 לקטע דרך מסוים יינתן קוד מחיר זהה בכל הקווים העוברים בו, גם אם מדובר בקווים המופעלים על ידי מפעילים שונים. קוד המחיר אינו משקף בהכרח מחיר זהה.

 משרד התחבורה והבטיחות בדרכים	ציבורי	סיווג:	הרשות הארצית לתחבורה ציבורית	 הרשות הארצית לתחבורה ציבורית
	01.30.01-00	מספר הוראה:		
	01	מהדורה:		
נוהל רישוי קווי תחבורה ציבורית באוטובוסים				שם ההוראה:

3.9.7 מחירון ממוחשב

3.9.8 המפעיל יעביר למפקח על התעבורה את מחיר הנסיעה בין כל זוגות התחנות בכל האופציות הקיימות בשני הכיוונים, לצורך הכנת מחירון ממוחשב.

3.9.9 עדכון מחירון וקוד נסיעה

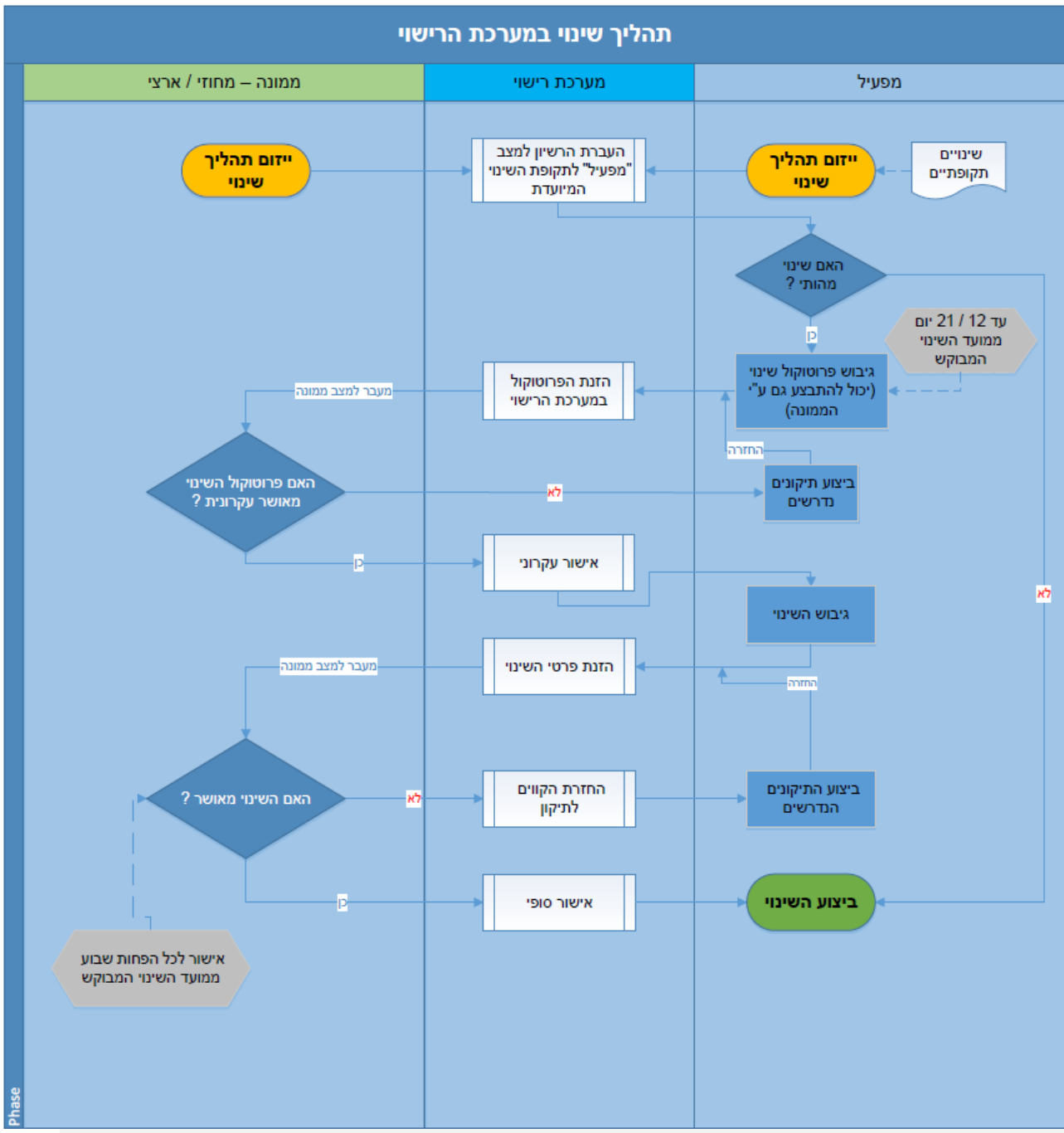
במקרה שבו יחול שינוי בקודי המחיר של נסיעות תחבורה ציבורית במסגרת אחד המקרים המפורטים לעיל, יועבר המחירון החדש למנהל אגף בכיר תח"צ אשר יחתום עליו לאחר בדיקה של מנהל אגף כלכלת תח"צ ושל מנהל תחום תח"צ ככל הנדרש.

3.9.10 במקרה שבו מתקבלת פנייה מהציבור או מהמפעיל המצביעה על **טעות** בקוד המחיר אשר הוזן לנסיעה כתוצאה מעיוות כלשהו, יפנה מנהל תחום תח"צ לאגף כלכלת תח"צ לבדיקת הקודים בקו הרלוונטי.

3.9.11 במקרה שבו יהיה המפעיל מעוניין לערוך שינוי בקודי המחיר כפי שנקבעו במפרטי הקווים או במערכת הרישוי, יפנה המפעיל לאגף כלכלת תח"צ בבקשה מנומקת, שתיבחן על פי העקרונות המפורטים בהוראה זו.

 <p>משרד התחבורה והבטיחות בדרכים</p>	ציבורי	סיווג:	<p>הרשות הארצית לתחבורה ציבורית</p>	 <p>הרשות הארצית לתחבורה ציבורית</p>
	01.30.01-00	מספר הוראה:		
	01	מהדורה:		
נוהל רישוי קווי תחבורה ציבורית באוטובוסים				שם ההוראה:

נספח ב - תרשים תהליך השינוי



 משרד התחבורה והבטיחות בדרכים	ציבורי	סיווג:	הרשות הארצית לתחבורה ציבורית	 הרשות הארצית לתחבורה ציבורית
	01.30.01-00	מספר הוראה:		
	01	מהדורה:		
נוהל רישוי קווי תחבורה ציבורית באוטובוסים				שם ההוראה:

נספח ג - טבלת אירועים קבועים

שם החג/המועד/האירוע	הערות
ראש השנה האזרחי	חג נוצרי
יום הולדת הנביא מוחמד	חג מוסלמי
ט"ו בשבט	חג
שבת בשלח/שירה	
מרתון תל אביב	שינויים משמעותיים, קבועים על פי רוב, במסלולים ולוחות הזמנים
מרתון ירושלים	שינויים משמעותיים, קבועים על פי רוב, במסלולים ולוחות הזמנים
ז' אדר	צום, סיום לימודים מוקדם
תענית אסתר	צום, סיום לימודים מוקדם
פורים	חג
שושן פורים	חג
חופשת תלמידים לפני פסח	7 ימי חופשה לפני החג (משתנה)
ערב ערב פסח	
ערב פסח	ערב חג
פסח	מוצאי חג
חול המועד פסח	5 ימים
ערב שביעי של פסח	ערב חג
שביעי של פסח	מוצאי חג

 <p>משרד התחבורה והבטיחות בדרכים</p>	ציבורי	סיווג:	הרשות הארצית לתחבורה ציבורית	 <p>הרשות הארצית לתחבורה ציבורית</p>
	01.30.01-00	מספר הוראה:		
	01	מהדורה:		
נוהל רישוי קווי תחבורה ציבורית באוטובוסים				שם ההוראה:

שם החג/המועד/האירוע	הערות
בין הזמנים קטן	ממוצאי שביעי של פסח ועד ראש חודש אייר
ספירת העומר	ממוצאי שביעי של פסח עד לג בעומר
ערב יום השואה	
ערב יום הזיכרון לחללי מערכות ישראל	
יום הזיכרון לחללי מערכות ישראל	
יום העצמאות למדינת ישראל	
שבת לפני ל"ג בעומר	לקראת הילולת רבי שמעון בר יוחאי
ל"ג בעומר	הילולת רבי שמעון בר יוחאי
יום ירושלים	לציון שחרור העיר
ערב שבועות	ערב חג
שבועות	חג
אסרו חג שבועות	
תחילת חופשת תיכונים	10 ימים טרם תקופת מפת "חופשת קיץ"
רמדאן	חג מוסלמי
עיד אל פיטר (חג הפסקת הצום)	חג מוסלמי
י"ז בתמוז	צום
בין המצרים	שלושה שבועות בין י"ז בתמוז לט'

 משרד התחבורה והבטיחות בדרכים	ציבורי	סיווג:	הרשות הארצית לתחבורה ציבורית	 הרשות הארצית לתחבורה ציבורית
	01.30.01-00	מספר הוראה:		
	01	מהדורה:		
נוהל רישוי קווי תחבורה ציבורית באוטובוסים				שם ההוראה:

שם החג/המועד/האירוע	הערות
	באב
תשעת הימים	ר"ח אב עד ט' באב (דליל מאוד)
ערב ט' באב	
ט' באב	תענית
בין הזמנים	3 שבועות של פגרת בני הישיבות, מי' באב עד ראש חודש אלול
עיד אל אדחא (חג הקורבן)	חג מוסלמי
סליחות	ממוצ"ש הקרוב לראש השנה ועד ראש השנה. כשחל ראש השנה ביום שני או שלישי, התקופה החל ממוצ"ש שקודם לו.
ערב ראש השנה	ערב חג
א' דראש השנה	מוצאי חג
ב' דראש השנה	
ערב ערב יום כיפור	
ערב יום כיפור	ערב חג
יום כיפור	מוצאי חג
עשרת ימי תשובה/ שבת שובה	בין ראש השנה ליום כיפור
ערב סוכות	ערב חג
סוכות	מוצאי חג
חול המועד סוכות	5 ימים

 משרד התחבורה והבטיחות בדרכים	ציבורי	סיווג:	הרשות הארצית לתחבורה ציבורית	 הרשות הארצית לתחבורה ציבורית
	01.30.01-00	מספר הוראה:		
	01	מהדורה:		
נוהל רישוי קווי תחבורה ציבורית באוטובוסים				שם ההוראה:

שם החג/המועד/האירוע	הערות
הושענא רבא	יום מיוחד בחול המועד וערב חג
שמיני עצרת ושמחת תורה	מוצאי חג
בין הזמנים קטן	ממוצאי שמחת תורה ועד לראש חודש חשוון בין הזמנים קטן לשיבות
אסרו חג סוכות	
חג המולד	נוצרי (יש שני מועדים לחג המולד, אצל הקתולים ב-25.12 ואצל היוונים האורתודוקסים ב-6 לינואר).
חנוכה	חג חנוכה – 8 ימים
שבת חנוכה	מועד משמעותי בתח"צ

 משרד התחבורה והבטיחות בדרכים	ציבורי	סיווג:	הרשות הארצית לתחבורה ציבורית	 הרשות הארצית לתחבורה ציבורית
	01.30.01-00	מספר הוראה:		
	01	מהדורה:		
נוהל רישוי קווי תחבורה ציבורית באוטובוסים				שם ההוראה:

נספח ד' – הרשאות לשינויים ברישיון קו

הערות	הסמכות לשינוי	מהות השינוי
	מנהל תחום תח"צ מחוזי	שינויים במסלול הקו ובתחנותיו
	מנהל תחום תח"צ מחוזי	שינויים בלוחות הזמנים
ראה פרק ט'	מפעיל	שינויים לא מהותיים בלוחות הזמנים
	מנהל תחום תח"צ מחוזי	סוג הקו
	מנהל תחום תח"צ מחוזי	סוג הרכב
	מנהל תחום תח"צ מחוזי	גודל הרכב
בהנחיית מנהל תחום תח"צ מחוזי	מנהל תשתיות	ת. יעד לפרסום
	מנהל תחום תח"צ ארצי	סוג גמישות
ראה נוהל הזמנת מקומות מראש.	מנהל תחום תח"צ ארצי	הזמנת מקומות
	מנהל תחום תח"צ מחוזי	ייחודיות הקו
ראה נוהל קו ניסיוני	מנהל תחום תח"צ ארצי	קו ניסיוני
ראה הנחיות לתכנון ותפעול שירות באוטובוסים	מנהל תחום תח"צ ארצי	סוג שירות
	מנהל תחום תח"צ מחוזי	עליה מכל הדלתות
	מנהל תחום תח"צ ארצי	מאושר לוי"ז צף
	מנהל תחום תח"צ ארצי	מאושר נסיעות צפות
	מנהל תחום תח"צ ארצי	מאושר שבת
ראה נוהל הפסקה יזומה במהלך נסיעת קו שירות	מנהל תחום תח"צ ארצי	מאושר התרעננות
	מנהל תחום תח"צ מחוזי	מגבלות איסוף והורדה בתחנות
	מנהל תחום תח"צ מחוזי	פתיחת/סגירת חלופות קו
	מנהל אגף כלכלת תחבורה ציבורית	מחירון הקו

 משרד התחבורה והבטיחות בדרכים	ציבורי	סיווג:	הרשות הארצית לתחבורה ציבורית	 הרשות הארצית לתחבורה ציבורית
	01.30.01-00	מספר הוראה:		
	01	מהדורה:		
נוהל רישוי קווי תחבורה ציבורית באוטובוסים				שם ההוראה:

נספח ה' - טבלת שינויים מהותיים

שנוי מהותי	סוג תקופה	כמות הימים	האם להשוות לשנה שעברה	קיים ערך של יום בברירת מחדל	שעה שלמה? (נוספה או הפחתה נסיעה בתוך שעה עגולה (שלמה)	יום שלם	יום בשבוע	שעה אחרונה בקו?	שעה ראשונה בקו?	הבדיקה הינה החל משעה	כמות הדקות ואילך (גדול שווה ל) ממנה שווה ל) בודקים
יום הפעלה התבטל	בסיס	גדול שווה 7-ל	כן								
יום הפעלה התבטל	בסיס	גדול שווה 7-ל	לא								
יום הפעלה התבטל	אירוע	קטן 7-מ	כן								
יום הפעלה התבטל	אירוע	גדול שווה 7-ל	כן								
יום הפעלה התבטל	אירוע	קטן 7-מ	לא								
יום הפעלה התבטל	אירוע	גדול שווה 7-ל	לא								
יום הפעלה התבטל	מיוחד	קטן 7-מ	כן								
יום הפעלה התבטל	מיוחד	גדול שווה 7-ל	כן								
יום הפעלה התבטל	מיוחד	קטן 7-מ	לא								
יום הפעלה התבטל	מיוחד	גדול שווה 7-ל	לא								
הופחתה נסיעה (בשעה עגולה שלמה) ללא שישי-שבת					כן		א, ב, ג, ד, ה				
נוספה נסיעה (בשעה עגולה שלמה) ללא שישי-שבת					כן		א, ב, ג, ד, ה				

 <p>משרד התחבורה והבטיחות בדרכים</p>	ציבורי	סיווג:	<p>הרשות הארצית לתחבורה ציבורית</p> 
	01.30.01-00	מספר הוראה:	
	01	מהדורה:	
נוהל רישוי קווי תחבורה ציבורית באוטובוסים			שם ההוראה:

שינוי מהותי	סוג תקופה	כמות הימים	האם להשוות לשנה שעברה	קיים ערך של יום בברירת מחדל	שעה שלמה? (נוספה או הפחתה נסיעה בתוך שעה עגולה (שלמה)	יום שלם	יום בשבוע	שעה אחרונה בקו?	שעה ראשונה בקו?	הבדיקה הינה החל משעה	כמות הדקות ואילך (גדול שווה ל) ממנה בודקים
נוספה נסיעה (ביום שלם) בימים שישי, שבת						כן	ו, ש				
שעת הפעילות האחרונה של הקו התבטלה ללא שישי-שבת							א, ב, ג, ד, ה	כן			
שעת פעילות התבטלה ללא שישי-שבת							א, ב, ג, ד, ה				
הורדת נסיעה בשישי ושבט							ו, ש			12:00	
מועד נסיעה הוקדם ללא שישי-שבת							א, ב, ג, ד, ה				5
מועד סיום השירות נדחה (כולל שישי שבת)							א, ב, ג, ד, ה, ו, ש	כן			5
מועד תחילת השירות הוקדם ללא שישי-שבת							א, ב, ג, ד, ה	כן			
שעת פעילות התווספה ללא שישי-שבת						כן	א, ב, ג, ד, ה				
מועד נסיעה נדחה ללא שישי-שבת							א, ב, ג, ד, ה				5
סוג יום לא קיים באירוע שנה שעברה (ולכן לא ניתן לבצע את ההשוואה, רק במקרה שלא קיים ערך ברירת מחדל כמו	אירוע	קטן מ-7	כן	לא							

 משרד התחבורה והבטיחות בדרכים	ציבורי	סיווג:	הרשות הארצית לתחבורה ציבורית	 הרשות הארצית לתחבורה ציבורית
	01.30.01-00	מספר הוראה:		
	01	מהדורה:		
נוהל רישוי קווי תחבורה ציבורית באוטובוסים				שם ההוראה:

שיוני מהותי	סוג תקופה	כמות הימים	האם להשוות לשנה שעברה	קיים ערך של יום בברירת מחדל	שעה שלמה? (נוספה או הפחתה נסיעה בתוך שעה עגולה (שלמה)	יום שלם	יום בשבוע	שעה אחרונה בקו?	שעה ראשונה בקו?	הבדיקה הינה החל משעה	כמות הדקות ואילך (גדול שווה ל) ממנה בודקים
חול המועד בדרך כלל קורה לאירועים שהם יותר מיום אחד אך אין להם ערך של יום ברירת מחדל כמו שישי-שבת למשל)											
יום הפעלה חדש											
קו מבוטל	בסיס										
קו מבוטל	אירוע גדול שווה ל-7										
בוצע כבר שיוני בתקופה זו (כבר חל שיוני כלשהו למזחה זה מופיע רק כאשר אין שיוני מהותי אחר. כמעט לא קיים)	בסיס										

 משרד התחבורה והבטיחות בדרכים	ציבורי	סיווג:	הרשות הארצית לתחבורה ציבורית	 הרשות הארצית לתחבורה ציבורית
	01.30.01-00	מספר הוראה:		
	01	מהדורה:		
נוהל רישוי קווי תחבורה ציבורית באוטובוסים				שם ההוראה:

נספח ו

טבלת שינויים שבוצעו בנוהל

טבלת שינויים			
מהדורה	תאריך	סעיף/ים מושפע/ים	תיאור השינוי/נימוקים