

השפעת הסגר השני על שוק העבודה – נתוני חודש אוקטובר 2020 13 בדצמבר 2020

בעבודה זאת ניתחנו את נתוני סקר כוח אדם של הלשכה המרכזית לסטטיסטיקה לחודש אוקטובר. חודש זה התאפיין ברובו בהמשך המגבלות שהחלו בחודש ספטמבר על הפעילות העסקית, על מערכת החינוך ועל השהייה במרחב הציבורי, כאשר ב-18 לאוקטובר החלו ההקלות בתחומים אלו כשבין היתר התאפשרה פתיחת העסקים ללא קבלת קהל ונפתחו מעונות היום וגני ילדים בגילאי 0-6.

עם זאת, הניתוח מציג את הממצאים לכלל החודש¹. יש לציין שמפרסומי הלמ"ס עולה שבמחצית השנייה של חודש אוקטובר חלה ירידה משמעותית יחסית בשיעור האבטלה הרחב (שכולל את הנמצאים בחל"ת) – מ-20.7% במחצית הראשונה ל-15.8% במחצית השנייה של החודש. הניתוח מציג אם כן, את ההשפעה הממוצעת של הסגר השני ותחילת הקלת המגבלות על שוק העבודה; ומתמקד בהשוואה להשפעת הסגר הראשון, כפי שעולה מנתוני שוק העבודה לחודש אפריל. יצוין כי מפרסומי הלמ"ס למחצית הראשונה של חודש נובמבר, תקופה בה בוצעו הקלות נוספות בענפי המסחר, התאוששות שוק העבודה נמשכה ושיעור האבטלה הרחב עמד על 12.6%.

עיקרים

- על פי סקר כוח אדם, נכון לחודש אוקטובר היו כ-740 אלף מובטלים (לפי הגדרה רחבה הכוללת עובדים שנעדרו מעבודתם בעקבות הקורונה) ושיעור האבטלה (הרחב) עמד על 18.2%. בנוסף, כ-100 אלף עובדים פוטרו מעבודתם או שמקום עבודתם נסגר מתחילת המשבר ואינם מחפשים עבודה (במקביל אליהם נוספו כ-35 אלף מועסקים אחרים); וכ-25 אלף נוספים שהפסיקו לעבוד בגלל סיבות אחרות או לא עבדו בעבר, מעוניינים לעבוד עכשיו ולא חיפשו עבודה בחודש האחרון בגלל הקורונה (ועל כן אינם נחשבים כמובטלים לפי הגדרת הלמ"ס).
- בהשוואה לסגר הראשון, שיעור האבטלה בחודש אוקטובר היה מתון יותר באופן משמעותי. בחודש אפריל שיעור האבטלה הרחב היה ככפול מזה של חודש אוקטובר.
- קיים פער ניכר במצב שוק העבודה בין המחצית הראשונה למחצית השנייה של חודש אוקטובר, בשל תחילת הסרת המגבלות במחצית השנייה של החודש. בעוד שבמחצית הראשונה שיעור האבטלה הרחב עמד על 20.7%, במחצית השנייה הוא ירד ל-15.8%. מדובר בפער של כ-200 אלף מובטלים שחזרו לעבודתם בין שתי התקופות, מרביתם (כ-94%) חזרו מחל"ת. במחצית הראשונה של חודש נובמבר המשיכה ההתאוששות בשוק העבודה, אם כי בצורה מעט מתונה יותר, ושיעור האבטלה הרחב ירד ל-12.6% המשקף חזרה נוספת של כ-140 אלף מובטלים לעבודה.
- ההשפעה של משבר הקורונה על שוק העבודה אינה מסתכמת במספר העובדים המובטלים אלא גם במוטיבציה וביכולת של עובדים חדשים להיקלט בשוק העבודה ובחיפוש עבודה של מי

¹ הנתונים המונגשים לנו בחדר המחקר אינם מאפשרים ניתוח נפרד למצב שוק העבודה לאחר החלת ההקלות ולכן הניתוח מתייחס לממוצע החודשי.

השפעת הסגר השני על שוק העבודה – נתוני חודש אוקטובר 2020 13 בדצמבר 2020

שפוטר בתקופת המשבר. משום כך, שיעור התעסוקה (מתוך כלל האוכלוסייה בגילאי +15) מספק תמונת מצב מלאה יותר משיעור האבטלה. שיעור התעסוקה בחודש אוקטובר היה נמוך בכ-6 נקודות אחוז משיעור התעסוקה באוגוסט וב-11 נקודות אחוז משיעור התעסוקה בפברואר (ירידה של 730 אלף מועסקים). עם זאת, שיעור התעסוקה באוקטובר, שעמד על כ-50%, היה גבוה משמעותית מרמת השפל שנרשמה באפריל, 40%.

- בתקופת הסגר השני (אוקטובר) חלה עליה מתונה יותר באבטלה בהשוואה לסגר הראשון (אפריל), גם בענפים המרכזיים שחלות עליהם מגבלות משמעותיות. במיוחד בולט שיעור האבטלה הנמוך יחסית בסגר השני לעומת הסגר הראשון בענפי החינוך (15% לעומת 45% בהתאמה); הבריאות הרווחה והסעד (13% לעומת 34%); התחבורה (21% לעומת 42%); בשירותי האירוח והאוכל (58% לעומת 77%); המסחר (27% לעומת 45%); ובענף האמנות, בידור ופנאי (53% לעומת 70%).

- עם זאת, בין היתר בשל הזמן הממושך של ניתוק הקשר של חלק מהנמצאים בחל"ת עם מעסיקיהם, חלה ירידה בביטחון של הנמצאים בחל"ת לחזרה לעבודה אצל המעסיק שלהם בהשוואה לחודשים שקדמו לסגר השני. 13% מהנמצאים בחל"ת בחודש אוקטובר דיווחו שהם בטוחים שיחזרו לעבודה אצל המעסיק הקודם, לעומת 17% בחודש אוגוסט, טרם הכניסה לסגר השני.

- נכון לחודש אוקטובר, ולאורך כל החודשים האחרונים, חלה ירידה משמעותית יותר בתעסוקה של בעלי הכנסות נמוכות. שיעור התעסוקה של חמישון ההכנסות התחתון היה נמוך בכ-29% בחודש אוקטובר ביחס לערב המשבר, לעומת ירידה של 6% בלבד של החמישון העליון. עם זאת, בהשוואה לסגר הראשון, הפגיעה בכל רמות ההכנסה הייתה נמוכה יותר בסגר השני.

- הפגיעה המשמעותית יותר בתעסוקה של בעלי הכנסה נמוכה מוסברת בין היתר בפגיעה הגבוהה יחסית בתעסוקה של בעלי השכלה שאינה אקדמית ושל בעלי משרות חלקיות. כך, שיעור התעסוקה של אלו שאינם בעלי תואר אקדמי ירד בכ-22% בחודש אוקטובר ביחס לתקופה ערב המשבר, לעומת ירידה של 10% בתעסוקת בעלי התארים. פירוק רחב יותר של רמות ההשכלה מעלה שהנפגעים העיקריים בסגרים, אך גם בחודשים שביניהם, הם אלו ללא תעודת בגרות וסטודנטים. בנוסף, ממוצע שעות העבודה בדרך כלל של הנמצאים בחל"ת בחודש אוקטובר נמוך בכ-13% מזה של המועסקים באותו חודש.

- כתוצאה מכך, סך הירידה בשעות העבודה במשק הייתה לאורך המשבר פחותה מהירידה בתעסוקה באופן משמעותי. כך, בעוד מספר המועסקים ירד ב-13% בחודשים ספטמבר-אוקטובר בהשוואה לתקופה המקבילה אשתקד, סך שעות העבודה נותר ברמה דומה. בעוד שייתכן שנתון זה חריג בשל תקופת החגים (בשנת 2019 ערבי החגים היו יותר באמצע השבוע וישראלים רבים נוהגים לצאת לחופשות ממושכות בתקופה זאת בשנים כתיקונן), בכל

השפעת הסגר השני על שוק העבודה – נתוני חודש אוקטובר 2020 13 בדצמבר 2020

החודשים שלאחר הסגר הראשון הפגיעה בשעות העבודה הייתה פחותה מהפגיעה במספר המועסקים.

- הפגיעה בשיעורי התעסוקה של נשים ביחס לגברים הייתה מצומצמת יותר בסגר השני לעומת הראשון. בעוד שבסגר הראשון חלה ירידה משמעותית הרבה יותר בתעסוקה של נשים לעומת גברים (39% ו-30% בהתאמה), במהלך חודש אוקטובר הפער בירידת התעסוקה בין המינים עמד על 2 נקודות אחוז בלבד (19% ו-17% בהתאמה). בתקופה שבין שני הסגרים, בחודשים יוני עד אוגוסט, הירידה בשיעורי התעסוקה של נשים וגברים הייתה דומה. עם זאת, סך הפגיעה התעסוקתית – זאת שלוקחת בחשבון גם את שיעורי ההשבתה וגם את השינויים בהיקפי המשרה - הייתה משמעותית יותר בקרב נשים עד חודש מאי; אך החל מחודש יוני ואילך (וגם בסגר השני) דווקא הנשים הן אלו שנפגעו פחות ופערי התעסוקה המגדריים צומצמו במעט (כ-2 נקודות אחוז באוקטובר ביחס לחודש מקביל אשתקד).
- הירידה בשיעור התעסוקה בזמן הסגר השני הייתה מתונה יותר בכל קבוצות הגיל ביחס לסגר הראשון. לאורך כל חודשי המשבר וגם במהלך חודש אוקטובר בולטת הירידה החדה יחסית בתעסוקת הצעירים ביותר (15-24). בחודש אוקטובר חלה ירידה של כ-25% בתעסוקת גברים ונשים בגילאי 15-24 ביחס לתקופה שלפני המשבר.
- הירידה בשיעור התעסוקה במהלך הסגר השני בולטת במיוחד בקרב הגברים החרדים והנשים הערביות (25% ו-21% בחודש אוקטובר בהשוואה לשנת 2019). במקביל חלה ירידה משמעותית גם בתעסוקת הגברים הערבים (22%), אך נראה שירידה זו החלה כבר בחודשיים הראשונים של השנה, כלומר עוד קודם למשבר. בעוד ששיעור האבטלה הממוצע עמד בחודש אוקטובר על 18.2%, שיעור האבטלה בקרב האוכלוסייה החרדית היה גבוה במיוחד (26% לגברים ו-24% לנשים). לעומת זאת, שיעור האבטלה בקרב האוכלוסייה הערבית היה נמוך יחסית (13% לגברים ו-15% לנשים), אך הדבר נובע מכך שחלק ניכר מהם הפסיקו לחפש עבודה ונמצאים מחוץ לכוח העבודה (ירידה של כ-12% בשיעור ההשתתפות ביחס לשנת 2019). מצב זה, של הישארות מחוץ לכוח העבודה של האוכלוסייה הערבית, ככל שהוא יימשך, עלול להקשות על קצב ההתאוששות של שוק העבודה בשנים הבאות.

השפעת הסגר השני על שוק העבודה – נתוני חודש אוקטובר 2020 13 בדצמבר 2020

הקדמה

בהמשך לניתוחים הקודמים שפרסם אגף הכלכלן הראשי על אודות השפעת המשבר על שוק העבודה נכון לחודשים יוני ואוגוסט², בעבודה זאת נתאר את מאפייניהם של המובטלים (לפי הגדרה רחבה כפי שיוגדר להלן) בחודש אוקטובר³. בפרט, נתמקד בהשוואת מאפייני הפגיעה בשוק העבודה בחודש אוקטובר לעומת זו שחלה בחודש אפריל (הסגר הראשון). הניתוח מתבסס על נתוני סקר כוח אדם של הלמ"ס (להלן סכ"א) תוך הצלבת תשובותיהם של המשיבים לסקרים החודשיים המייצגים את האוכלוסייה בגילאי +15 עם נתוני השכר שלהם לשנת 2018; בקובץ נתונים שמונגש לנו בחדר המחקר של הלמ"ס⁴.

אומנם, שוק העבודה צפוי לעבור עוד שינויים רבים כתלות במגבלות המוטלות כחלק מההתמודדות עם נגיף הקורונה, אך הממצאים שעולים מהניתוח תורמים לזיהוי הנפגעים העיקריים במהלך תקופת הסגר ומהווים אינדיקציה לאלו שצפויים להתקשות לחזור למעגל העבודה גם בתקופה של הסרת המגבלות.

הגדרת המובטלים נעשתה לפי הגדרת אבטלה רחבה הכוללת את הבלתי מועסקים (מובטלים שמחפשים עבודה ומשתייכים לכוח העבודה); בנוסף למועסקים שנעדרו זמנית מעבודתם כל השבוע בגלל סיבות הקשורות בנגיף קורונה (להלן: נמצאים בחל"ת). כמו כן, הניתוח מתייחס לכלל המובטלים (לפי ההגדרה לעיל), ולא רק למובטלים שנוספו בעקבות המשבר. להלן הממצאים:

1. בחודש אוקטובר היו כ-740 אלף מובטלים (לפי הגדרה רחבה הכוללת עובדים שנעדרו מעבודתם בעקבות הקורונה), כמחצית ממספר המובטלים שהיו במהלך חודש אפריל - שיא הסגר הראשון (כ-1.4 מיליון), ולעומת כ-130 אלף מובטלים בלבד בתקופה שלפני המשבר. בנוסף, כ-100 אלף עובדים פוטרו מעבודתם או שמקום עבודתם נסגר מתחילת המשבר ואינם מחפשים עבודה (ולכן אינם נחשבים למובטלים לפי הגדרת הלמ"ס); וכ-25 אלף נוספים שהפסיקו לעבוד בגלל סיבות אחרות או לא עבדו בעבר, מעוניינים לעבוד עכשיו ולא חיפשו עבודה בחודש אחרון בגלל הקורונה (ועל כן גם הם אינם נחשבים למובטלים). עם זאת, קיים פער ניכר בין המחצית הראשונה למחצית השנייה של חודש אוקטובר, בשל תחילת הסרת המגבלות במחצית השנייה של החודש. בעוד שבמחצית הראשונה שיעור האבטלה הרחב עמד על 20.7%, במחצית השנייה הוא ירד ל-15.8% (פער של כ-200 אלף מובטלים).

בעוד שבחודש פברואר 2020 מספר המובטלים עמד על 133 אלף בלבד, בחודש אפריל – שיא הסגר הראשון – נוספו אליהם עוד כ-1.28 מיליון מועסקים שהושבתו (מרביתם שהו בחל"ת)

² לסקירת חודש יוני שפורסמה ב-16/8/2020. לסקירת חודש אוגוסט שפורסמה ב-4/10/2020.

³ נתוני חודש אוקטובר הם הנתונים האחרונים הזמינים לנו בחדר המחקר.

⁴ המחקר נערך בחדר המחקר של הלשכה המרכזית לסטטיסטיקה בהתבסס על קבצים שהוכנו על ידי תחום הנגשת מידע למחקר. בהזדמנות זאת אנו רוצים להודות לעמיתינו בלמ"ס על הנגשת הנתונים, הסיוע הרב והזמינות בתקופה מאתגרת זאת.

השפעת הסגר השני על שוק העבודה – נתוני חודש אוקטובר 2020 13 בדצמבר 2020

ובסך הכל היו כ-1.4 מיליון מובטלים (לפי ההגדרה הרחבה); ואילו בחודש אוקטובר – שיא הסגר השני – עמד מספר המובטלים על כ-742 אלף (תרשים ש1).

בחודש אוקטובר מספר המועסקים שנעדרו זמנית מעבודתם כל השבוע בגלל סיבות הקשורות בנגיף קורונה (נמצאים בחל"ת) עמד על 543 אלף ומספר הבלתי מועסקים עמד על כ-200 אלף אולם יתכן שחלקם פסקו מלחפש עבודה בעקבות הסגר – דבר המתבטא בעלייה במספר העובדים שפוטרו מעבודתם או שמקום עבודתם נסגר מתחילת המשבר ואינם מחפשים עבודה – כ-103 אלף. מעבר לכך, עוד כ-26 אלף הפסיקו לעבוד בגלל סיבות אחרות או שלא עבדו בעבר, מעוניינים לעבוד עכשיו ולא חיפשו עבודה בחודש אחרון בגלל הקורונה ולכן אינם מוגדרים כנמצאים בכוח העבודה (שתי הקבוצות האחרונות תקראנה להלן: "מתייאשים"). במקביל אליהם נוספו כ-35 אלף מועסקים אחרים.⁵

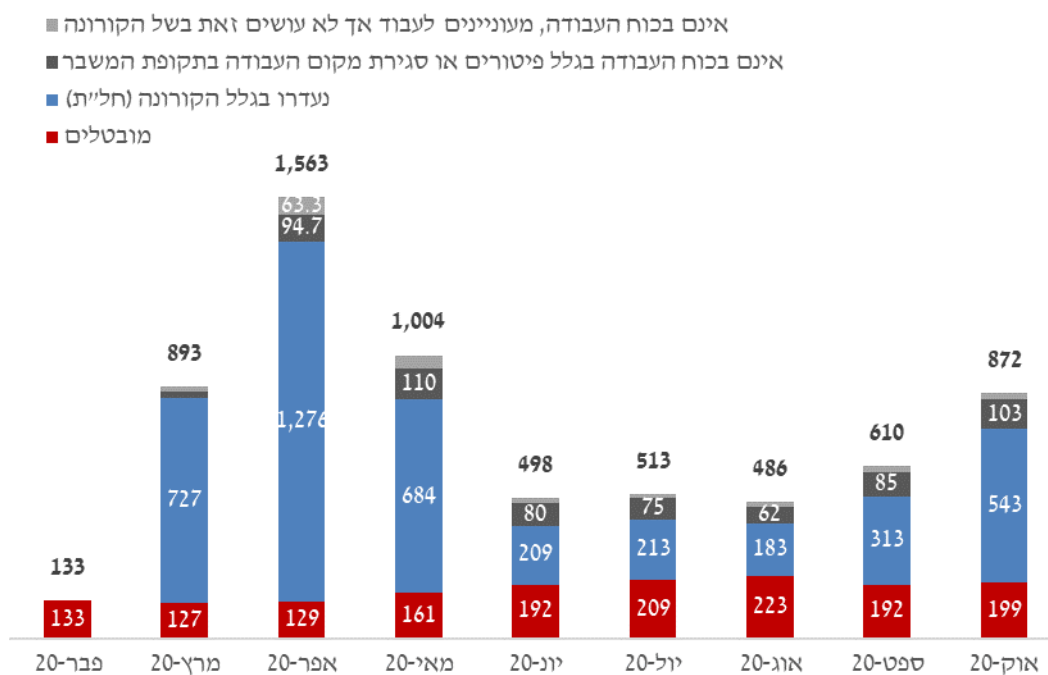
כך, שיעור האבטלה בחודש אוקטובר עמד על 18.2% לפי ההגדרה הכוללת את המובטלים והנמצאים בחל"ת, לעומת 34.6% בחודש אפריל, ולעומת 3.2% בלבד בחודש פברואר. מעבר לכך, קבוצת המתייאשים הראשונה (פוטרו או שמקום עבודתם נסגר) מהווה 2 נקודות אחוז נוספים מכוח העבודה; וקבוצת המתייאשים השנייה (מעוניינים לעבוד אך לא חיפשו עבודה בגלל הקורונה) מהווה 0.5 נקודות אחוז נוספים.

בהשוואה לחודש אוגוסט (טרם הסגר השני) שיעור האבטלה בחודש אוקטובר עלה בכ-8.4 נקודות אחוז (בהגדרה הרחבה אשר כוללת עובדים בחל"ת), כשעיקר העלייה נובע מהעלייה בשיעור הנמצאים בחל"ת (8.9 נקודות אחוז), בעוד ששיעור הבלתי מועסקים ירד מעט (בכ-0.5 נקודות אחוז) – אף שסביר שחלק מאותם בלתי מועסקים הפסיקו לחפש עבודה בתקופת הסגר ולכן סווגו מחוץ לכוח העבודה (בתקופה זאת חלה עליה של כ-40 אלף מתייאשים שפוטרו או שמקום עבודתם נסגר במהלך המשבר).

⁵ בחודש אוקטובר היו 609 אלף מובטלים יותר מחודש פברואר. נוסף אליהם עזבו את שוק העבודה בתקופת המשבר 103 אלף מועסקים (שאינם מחפשים עבודה) כך שבסך הכל נגרעו בתקופה זו 712 אלף מועסקים. עם זאת, מספר המועסקים בחודש אוקטובר היה נמוך ב-677 אלף בלבד בהשוואה לחודש פברואר. מכאן שנוספו 35 אלף מועסקים אחרים (שלא עבדו בחודש פברואר) בתקופה זו.

השפעת הסגר השני על שוק העבודה – נתוני חודש אוקטובר 2020 13 בדצמבר 2020

תרשים ש1: מספר המובטלים והמתיימרים בגילאי 15+, (אלפים)



מקור: סקרי כוח אדם של הלמ"ס. נתונים מקוריים (לא מנוכי עונתיות).

הלמ"ס מפרסמת בתקופת המשבר גם נתונים דו-שבועיים על מצב שוק העבודה. מהנתונים עולה שקיים פער ניכר בין המחצית הראשונה למחצית השנייה של חודש אוקטובר, בשל תחילת הסרת המגבלות במחצית השנייה של החודש. בעוד שבמחצית הראשונה שיעור האבטלה הרחב עמד על 20.7%, במחצית השנייה הוא ירד ל-15.8%. מדובר בפער של כ-200 אלף מובטלים שחזרו לעבודתם בין שתי התקופות, מרביתם (כ-94%) חזרו לתעסוקה מחל"ת. במחצית הראשונה של חודש נובמבר המשיכה ההתאוששות בשוק העבודה, אם כי בצורה מעט מתונה יותר, ושיעור האבטלה הרחב ירד ל-12.6% המשקף חזרה נוספת של כ-140 אלף מובטלים לעבודה.

2. שיעור התעסוקה של גילאי 15+ בחודש אוקטובר היה נמוך בכ-11 נקודות אחוז ביחס לתקופה שלפני המשבר – כשהמשמעות של כך היא ירידה של כ-730 אלף מועסקים; 16% מהם (כ-120 אלף) בשל ירידה בהשתתפות בכוח העבודה, והיתר מעלייה באבטלה (כולל חל"ת). כ-70% מהירידה בתעסוקה מקורה בירידה בגילאי העבודה העיקריים (25-64), בקרבם מספר המועסקים ירד בכ-520 אלף ביחס לתקופה שלפני המשבר (כ-9% מהם בגלל ירידה בהשתתפות).

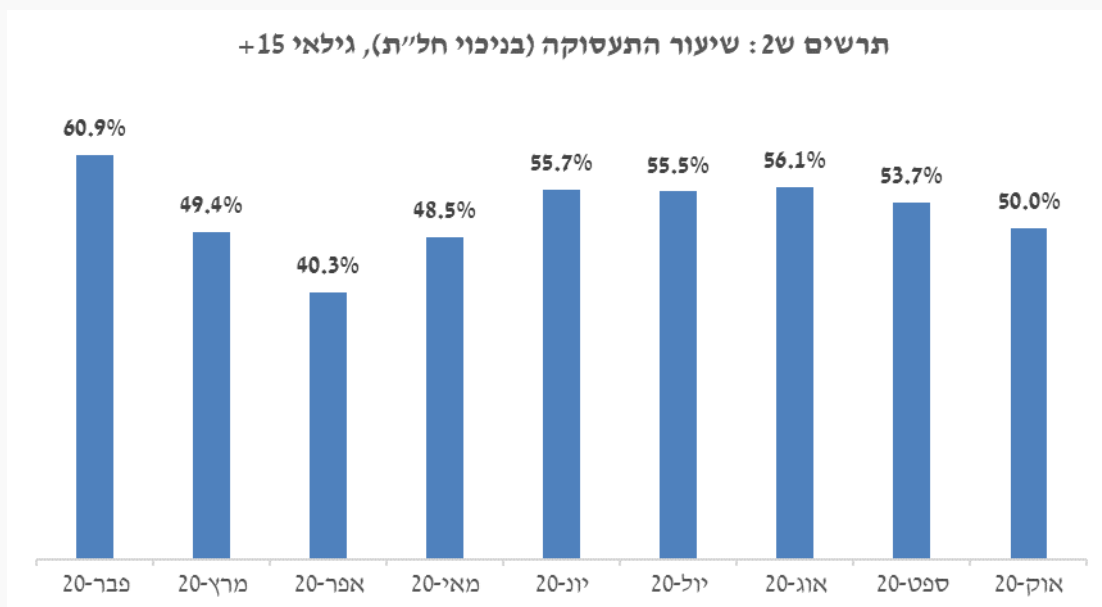
ההשפעה של משבר הקורונה על שוק העבודה אינה מסתכמת במספר העובדים המובטלים אלא גם במוטיבציה וביכולת של עובדים חדשים להיקלט בשוק העבודה ובחיפוש עבודה של מי

השפעת הסגר השני על שוק העבודה – נתוני חודש אוקטובר 2020 13 בדצמבר 2020

שפוטר בתקופת המשבר. משום כך, שיעור התעסוקה מספק תמונה מצב מלאה יותר משיעור האבטלה.

מבחינה זאת (תרשים 2) עולה שבעוד ששיעור התעסוקה של גילאי +15 ערב המשבר עמד על 60.9% הוא הגיע לשפל של 40.3% בלבד בחודש אפריל ובחודש אוקטובר עמד על 50.0%. מדובר בירידה של כ-11 נקודות אחוז מהתקופה שטרם המשבר שמשמעותה ירידה של כ-726 אלף מועסקים בעקבות המשבר.⁶

ניתוח דומה נעשה לגבי שיעור ההשתתפות של גילאי +15 וממנו עולה ששיעור ההשתתפות נכון לחודש אוקטובר ירד ב-1.8 נקודות אחוז בהשוואה לתקופה שלפני המשבר (61.1%-ו-62.9% בהתאמה) שמשמעותו ירידה של כ-119 אלף משתתפים בכוח העבודה. כלומר, כ-16% מהירידה במספר המועסקים בתקופה זאת מקורם בירידה בהשתתפות.



מקור: עיבודים של אגף הכלכלן הראשי לנתוני סכ"א של הלמ"ס.

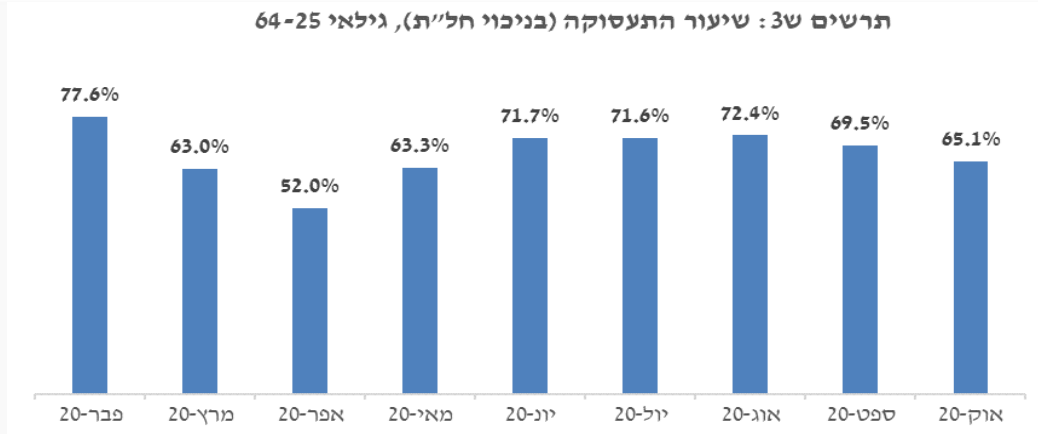
תרשים 3 מצג ניתוח דומה עבור גילאי העבודה העיקריים (25-64). מהניתוח עולה שנכון לחודש אוקטובר חלה ירידה של 12.5 נקודות אחוז בשיעור התעסוקה של קבוצה זו (שמשמעותה כ-517 אלף מועסקים) ביחס לערב המשבר. בנוסף, חלה ירידה של 1.1 נקודות אחוז בשיעור ההשתתפות (מ-80.1% בחודש פברואר ל-79% בחודש אוקטובר, שמשמעותה כ-45 אלף משתתפים). כלומר, כ-70% מהירידה במספר המועסקים בגילאי +15 מקורם בירידה במספר המועסקים בגילאי העבודה העיקריים.⁷

⁶ בחודש אוקטובר היו 3.33 מיליון מועסקים לעומת 4 מיליון בחודש פברואר, אולם הירידה בתעסוקה כתוצאה מהמשבר משמעותית יותר מפער זה מכיוון שהאוכלוסייה בגילאי העבודה גדלה מדי חודש והכניסה לשוק העבודה נפגעה.

⁷ מבין אלו שאינם בגילאי העבודה העיקריים, 72% ממספר המובטלים (כולל חל"ת) בחודש אוקטובר הם בגילאי 24-15 והיתר מעל גיל 64.

השפעת הסגר השני על שוק העבודה – נתוני חודש אוקטובר 2020

13 בדצמבר 2020



מקור: עיבודים של אגף הכלכלן הראשי לנתוני סכ"א של הלמ"ס.

אומדן לשיעור התעסוקה במחצית השנייה של אוקטובר⁸, שבחלקה הוסרו חלק מהמגבלות של הסגר, עומד על 51.2%; ירידה של 9.7 נקודות אחוז מהתקופה שטרם המשבר שמשמעותה ירידה כ-644 אלף מועסקים בעקבות המשבר; 22% מהם (כ-140 אלף) בשל ירידה בהשתתפות בכוח העבודה. בהשוואה למחצית הראשונה של חודש ספטמבר, לפני הכניסה לסגר השני, חלה ירידה של כ-5.3 נקודות אחוז בשיעור התעסוקה במחצית השנייה של אוקטובר שמשמעותה ירידה של כ-350 אלף מועסקים בעקבות הסגר השני.

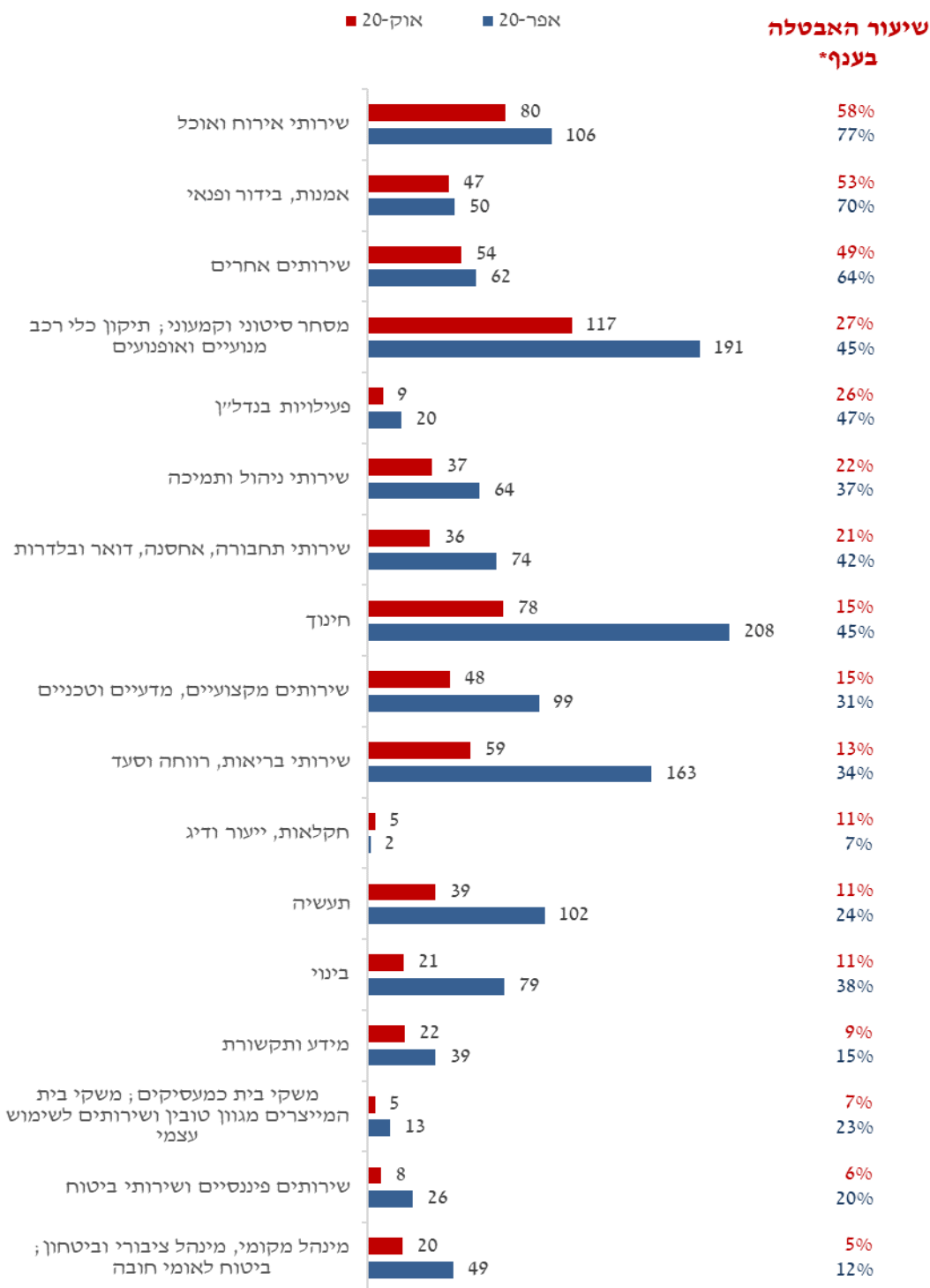
3. בתקופת הסגר השני (אוקטובר) חלה עלייה מתונה יותר באבטלה בהשוואה לסגר הראשון (אפריל), גם בענפים המרכזיים שחלות עליהם מגבלות משמעותיות. עם זאת, בין היתר בשל הזמן הממושך של ניתוק הקשר של חלק מהנמצאים בחל"ת עם מעסיקהם, חלה ירידה בביטחון של הנמצאים בחל"ת לחזרה לעבודה אצל המעסיק שלהם בהשוואה לסגר הראשון ולחודשים שקדמו לסגר השני. 13% מהנמצאים בחל"ת בחודש אוקטובר דיווחו שהם בטוחים שיחזרו לעבודה אצל המעסיק הקודם, לעומת 17% בחודש אוגוסט, טרם הכניסה לסגר השני. שיעורי ההשבתה הנמוכים יחסית בסגר השני (אוקטובר) ביחס לסגר הראשון (אפריל) נכונים כמעט לכל ענפי המשק (מלבד ענף החקלאות שבו שיעורי ההשבתה עלו מעט ביחס לסגר הראשון). בפרט, גם בענפים שהושפעו יותר ממגבלות הסגרים ומהמגבלות ההתנהגותיות כתוצאה מהצורך בריחוק החברתי שיעור ההשבתה היה נמוך יותר בסגר השני. במיוחד בולט שיעור האבטלה הנמוך יחסית בסגר השני לעומת הסגר הראשון בענפי החינוך (15% לעומת 45% בהתאמה); הבריאות הרווחה והסעד (13% לעומת 34%); התחבורה (21% לעומת 42%); בשירותי האירוח והאוכל (58% לעומת 77%); המסחר (27% לעומת 45%); ובענף האמנות, בידור ופנאי (53% לעומת 70%).⁹

⁸ הסדרה החודשית והסדרה הדו-שבועית שמפרסמת הלמ"ס הן מעט שונות ולכן בוצעה התאמה לנתונים של הסדרה החודשית.

⁹ בענף האמנות, בידור ופנאי חלה ירידה נמוכה יחסית במספר המובטלים אולם חלה ירידה משמעותית יותר בשיעור האבטלה בענף. ההסבר לכך הוא שבמהלך חודש אפריל חלק ניכר יחסית של המובטלים מהענף לא חיפש עבודה ולכן לא הוגדרו כמובטלים.

השפעת הסגר השני על שוק העבודה – נתוני חודש אוקטובר 2020 13 בדצמבר 2020

תרשים 4: מובטלים בשני הסגרים, לפי ענף כלכלי (אלפים)

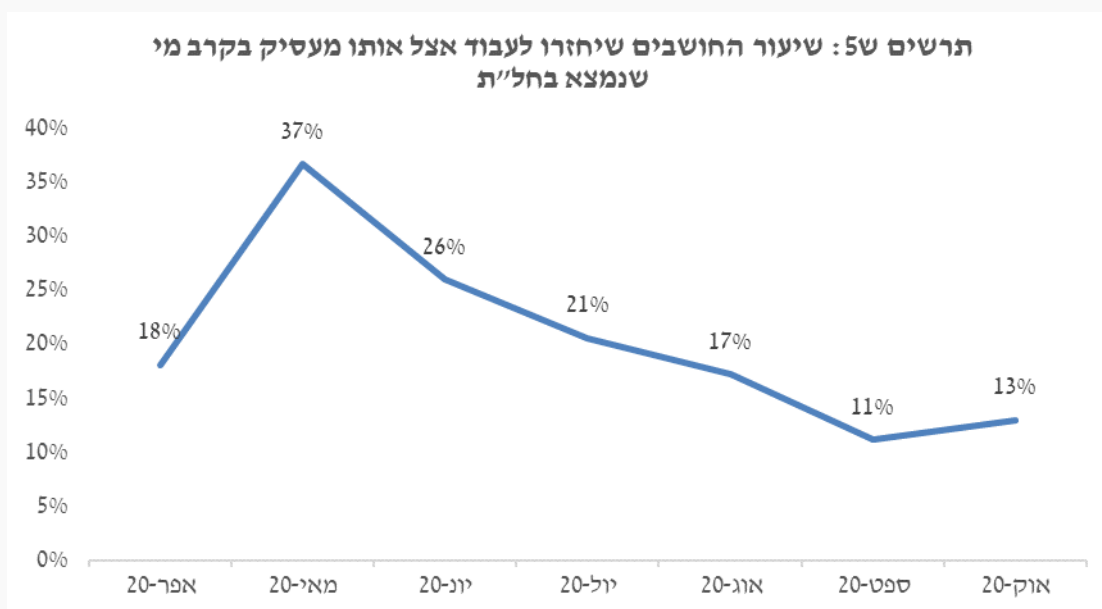


* שיעור האבטלה בענף מחושב לפי מספר המובטלים בענף חלקי סך המובטלים והמועסקים באותו החודש. מקור: עיבודים של אגף הכלכלן הראשי לנתוני סכ"א של הלמ"ס.

השפעת הסגר השני על שוק העבודה – נתוני חודש אוקטובר 2020 13 בדצמבר 2020

בחודשים לפני הסגר השני חלה מגמת ירידה משמעותית בביטחון של הנמצאים בחל"ת לחזור לעבודה אצל המעסיק שלהם בשל ניתוק הקשר הממושך בין העובד והמעביד. ניתן היה לצפות כי היוצאים הטריים לחל"ת ישנו מגמה זו, לפחות בטווח הקצר. ואולם, למרות ההשבתה המשמעותית יחסית של מועסקים נוספים במהלך הסגר השני (ספטמבר-אוקטובר)¹⁰ לא חלה עלייה בביטחון של סך הנמצאים בחל"ת לחזור לעבוד אצל אותו מעסיק (תרשים 5).

הירידה בביטחון לחזור למעסיק הקודם ביחס לסגר הראשון חלה בכל הענפים שניתן לנתח את נתוניהם (תרשים 6) מלבד בענף שירות התחבורה, אחסנה, דואר ובלדרות (עלייה של כ-3 נקודות אחוז).

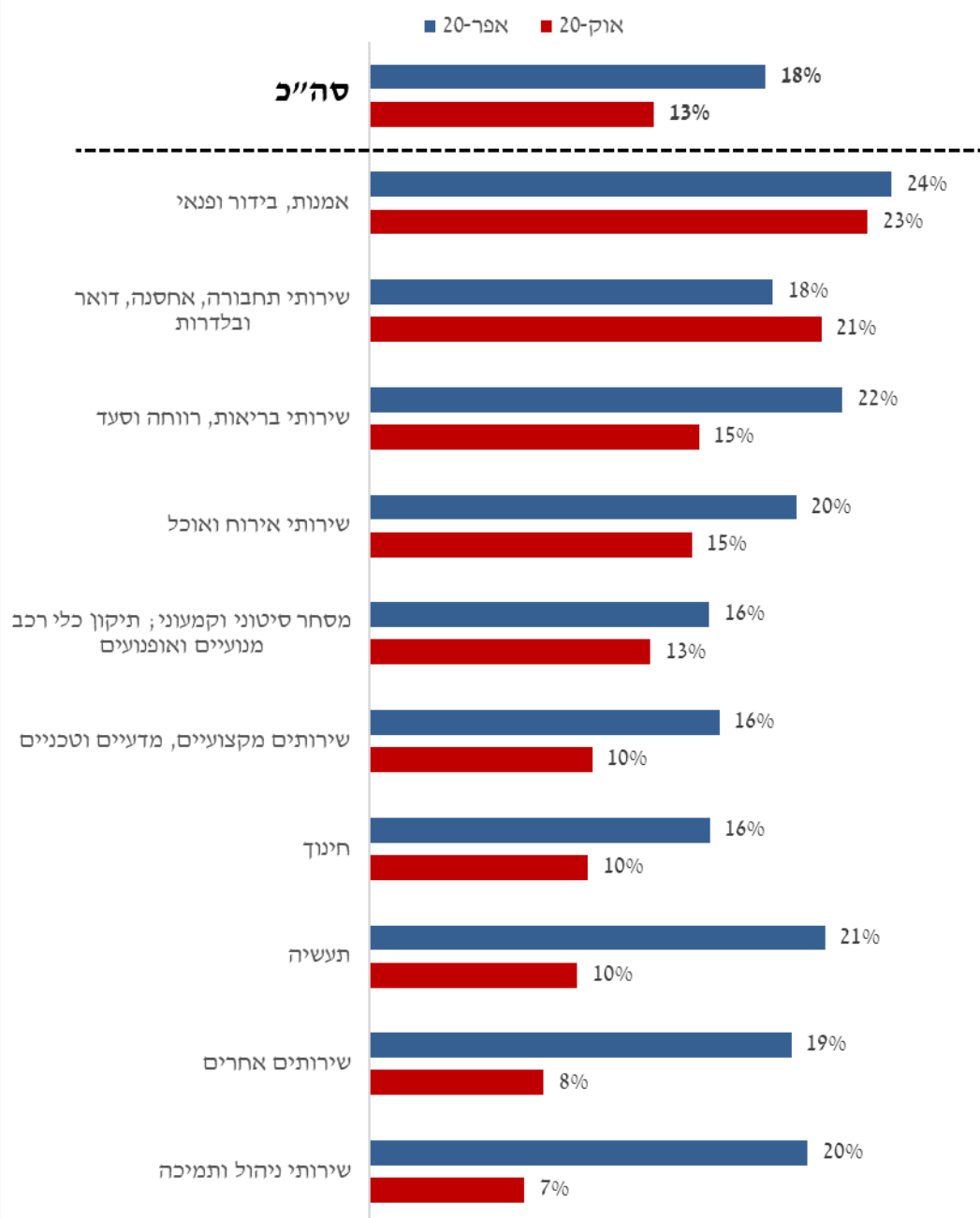


מקור: עיבודים של אגף הכלכלן הראשי לנתוני סכ"א של הלמ"ס.

¹⁰ בין החודשים אוגוסט לאוקטובר עלה מספר המובטלים (כולל חל"ת) מספר הנמצאים בחל"ת שילש את עצמו – 184 אלף ו-544 אלף בהתאמה.

השפעת הסגר השני על שוק העבודה – נתוני חודש אוקטובר 2020 13 בדצמבר 2020

תרשים ש6: שיעור החושבים שיחזרו לעבוד אצל אותו מעסיק בקרב מי שנמצא בחל"ת, לפי ענף



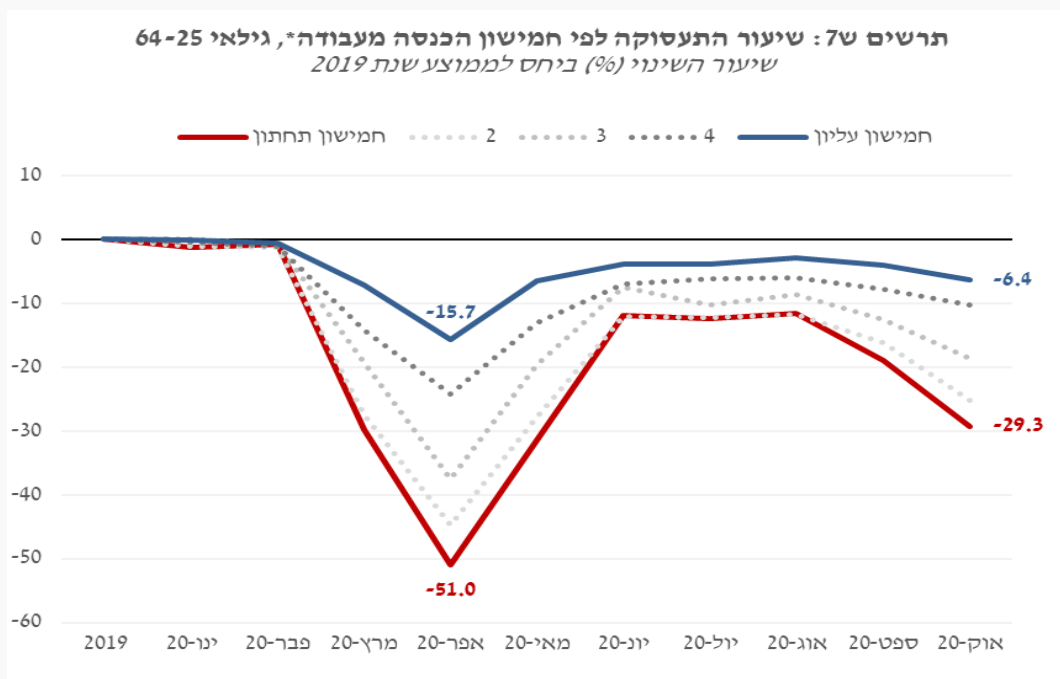
מקור: עיבודים של אגף הכלכלן הראשי לנתוני סבי"א של הלמ"ס.

השפעת הסגר השני על שוק העבודה – נתוני חודש אוקטובר 2020 13 בדצמבר 2020

4. נכון לחודש אוקטובר, ולאורך כל החודשים האחרונים, חלה ירידה משמעותית יותר בתעסוקה של בעלי הכנסות נמוכות. עם זאת, בהשוואה לסגר הראשון, הפגיעה בכל רמות ההכנסה הייתה נמוכה יותר בסגר השני.

עם פרוץ המשבר, ניכר היה שאת עיקר הפגיעה חווים העובדים ברמות השכר הנמוכות. כך, בחודש אפריל (במהלך הסגר הראשון), שיעור התעסוקה של אלו שבשנת 2018 השתייכו לחמישון התחתון של ההכנסות מעבודה ירד בכ-50% ביחס לשנת 2019 (תרשים 7). הירידה בשיעור התעסוקה בחודש זה הייתה פחותה יותר ככל שרמת ההכנסות מעבודה עלתה אך גם החמישון העליון חווה ירידה בלתי מבוטלת של כ-15.7% בשיעור התעסוקה. לאחר פתיחת המשק בחודשים שלאחר מכן צומצם פער הירידה בשיעור התעסוקה בין חמישוני ההכנסה מעבודה עד לכדי כ-8 נקודות אחוז בין החמישון העליון והתחתון.

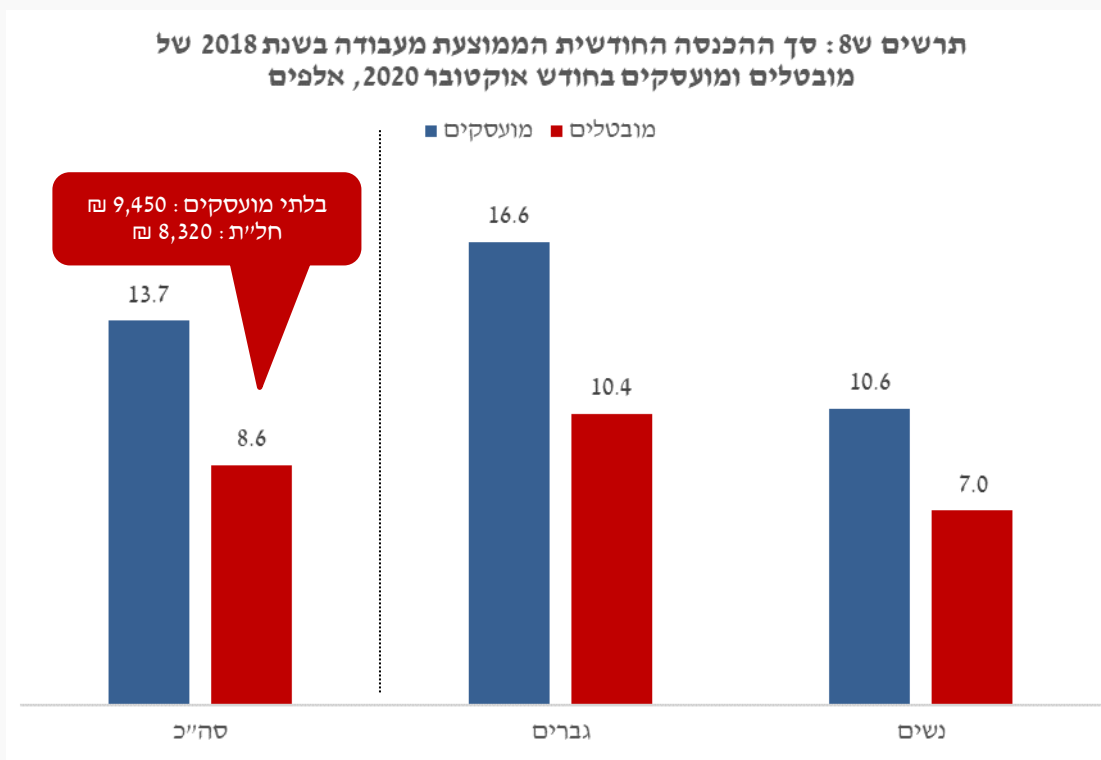
בזמן הסגר השני נפתחו שוב הפערים בין חמישוני ההכנסה מעבודה, אך הפעם בצורה מתונה יותר בהשוואה לסגר הראשון (בנקודות אחוז). שני חמישוני ההכנסה העליונים חוו ירידה מתונה בתעסוקה בסגר השני, בעוד ששלושת החמישוני האחרים, ובפרט החמישון התחתון, הושבתו בצורה משמעותית יותר. כך, בחודש אוקטובר שיעור התעסוקה של אלו שבשנת 2018 השתייכו לחמישון התחתון היה נמוך בכ-29.3% ביחס לשיעור התעסוקה שלהם בשנת 2019, בעוד החמישון העליון חווה ירידה של כ-6.4% בלבד.



* נתוני ההכנסה מהעבודה מתייחסים לסך ההכנסה, נכון לשנת 2018. בניתוח זה התייחסנו לגילאי העבודה העיקריים משום שגילאים אלו מייצגים בצורה טובה יותר את השכר הפרמננטי. ניתוח דומה שנעשה לגילאי +15 העלה ממצאים יחסית דומים.
מקור: עיבודים של אגף הכלכלן הראשי לנתוני סכ"א של הלמ"ס.

השפעת הסגר השני על שוק העבודה – נתוני חודש אוקטובר 2020 13 בדצמבר 2020

כתוצאה מההשבתה המשמעותית הנוספת של בעלי השכר הנמוך בחודש אוקטובר, המובטלים בחודש אוקטובר מתאפיינים בהכנסה מעבודה נמוכה משמעותית ביחס למועסקים – פער של 38% (תרשים 8).

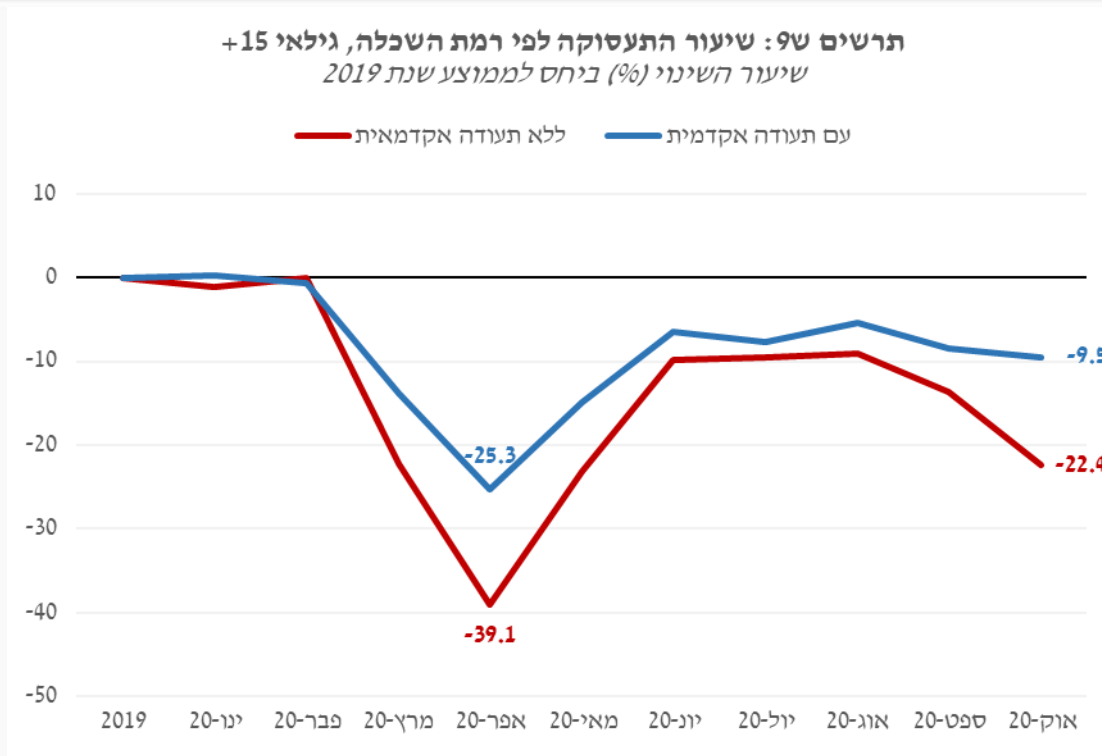


מקור: עיבודים של אגף הכלכלן הראשי לנתוני סכ"א של הלמ"ס ונתוני השכר המנהליים.

5. הפגיעה המשמעותית יותר בתעסוקה של בעלי הכנסה נמוכה מוסברת בין היתר בפגיעה הגבוהה יחסית בתעסוקה של בעלי השכלה שאינה אקדמית

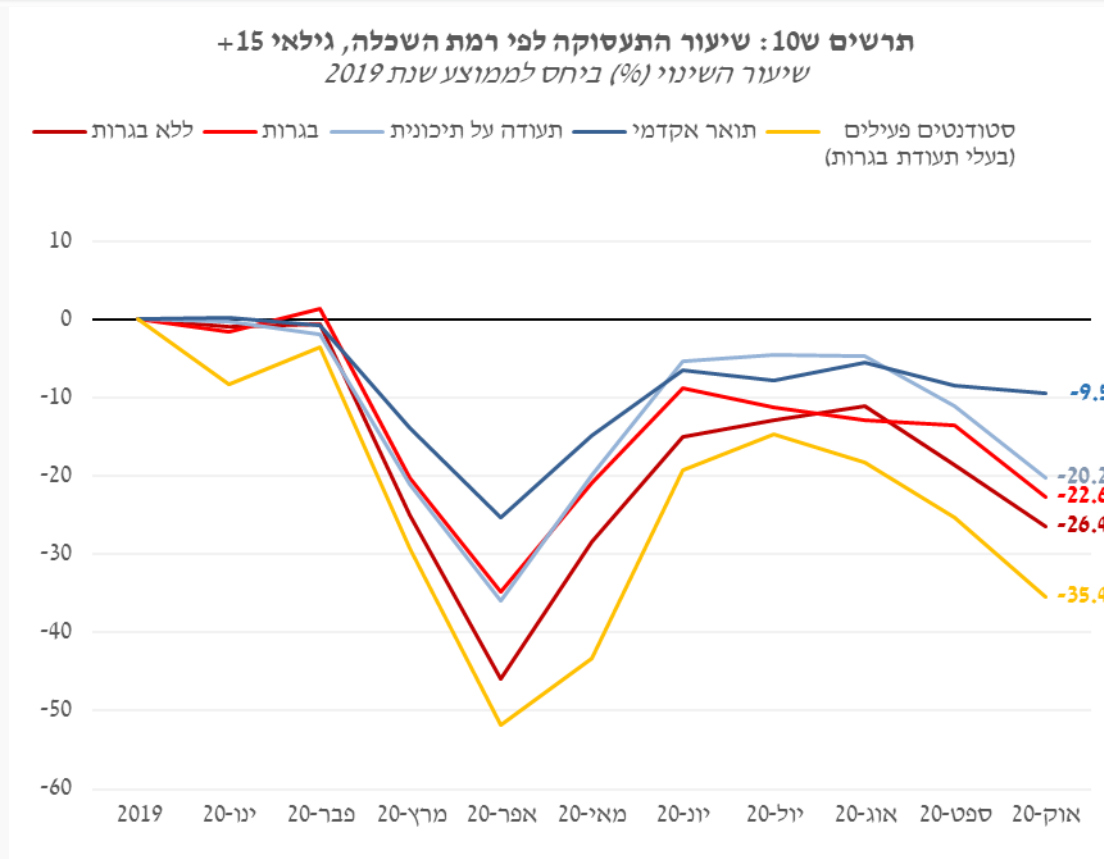
ממצאים דומים לאלו של הפגיעה המשמעותית יותר בתעסוקה של רמות השכר הנמוכות, אם כי מתונים יותר מבחינת הפערים בין הקבוצות, עולים בבחינת שיעורי התעסוקה לאורך המשבר לפי רמות השכלה. כך, בחודש אפריל, שיעור התעסוקה של אלו שאינם בעלי תעודה אקדמאית ירד בכ-39% ביחס לשנת 2019, בעוד הירידה בשיעור התעסוקה של בעלי תעודה אקדמית ירד בחודש זה בכ-25% (תרשים 9). לאחר פתיחת המשק, בחודשים שלאחר מכן, כמעט נסגר הפער בפגיעה התעסוקתית בין שתי הקבוצות, אך עם תחילת הסגר השני, נפתחו שוב הפערים. בחודש אוקטובר שיעור התעסוקה של אלו שאינם בעלי תעודה אקדמאית ירד ב-22.4% ביחס לשנת 2019, בעוד הירידה בשיעור התעסוקה של בעלי תעודה אקדמית ירד בחודש זה ב-9.5%. כלומר, הפגיעה בשיעור התעסוקה בסגר השני הייתה פחות חמורה עבור שתי רמות ההשכלה ביחס לסגר הראשון. עם זאת, הפער בפגיעה בין שתי הקבוצות די דומה בשני הסגרים. פירוק רחב יותר של רמות ההשכלה (תרשים 10) מעלה שהנפגעים העיקריים בסגרים, אך גם בחודשים שביניהם, הם אלו ללא תעודת בגרות וסטודנטים.

השפעת הסגר השני על שוק העבודה – נתוני חודש אוקטובר 2020 13 בדצמבר 2020



* ללא תעודה אקדמית כולל את אלו ללא תעודת בגרות, את בעלי תעודת הבגרות ובעלי השכלה על תיכונית שאינה אקדמית. סטודנטים אינם נכללים באף אחת מהקבוצות בניתוח זה.
מקור: עיבודים של אגף הכלכלן הראשי לנתוני סכ"א של הלמ"ס

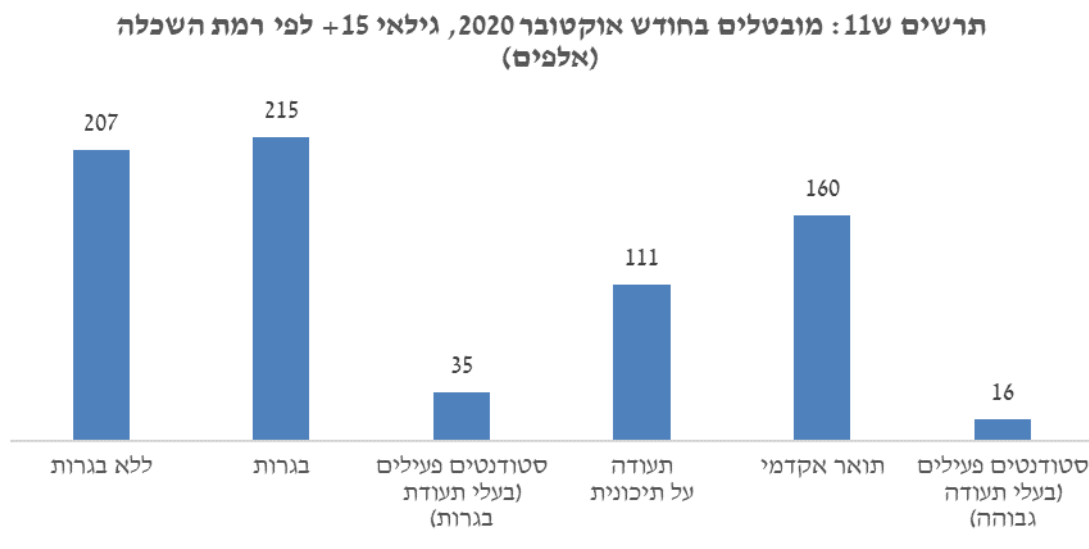
השפעת הסגר השני על שוק העבודה – נתוני חודש אוקטובר 2020 13 בדצמבר 2020



סטודנטים בעלי תעודה גבוהה אינם נכללים בתרשים לשם פישוטו כשהתוצאות לגביהם דומות יחסית לאלו של בעלי תעודה אקדמית.
מקור: עיבודים של אגף הכלכלן הראשי לנתוני סכ"א של הלמ"ס.

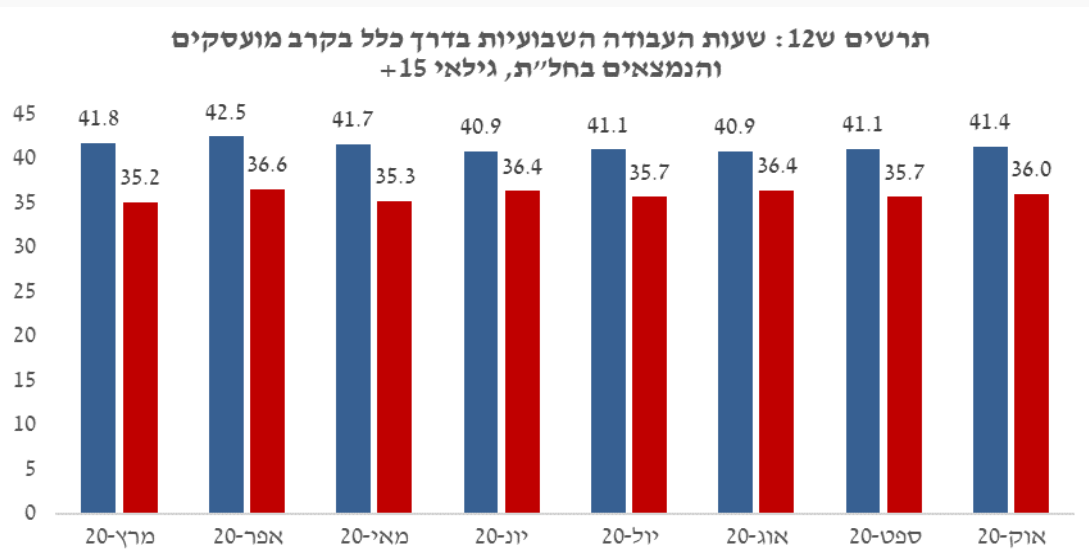
בהמשך לכך, ניתן לראות בתרשים ש11 שהמובטלים מתאפיינים ברמת השכלה נמוכה יחסית.
כ-28% מהמובטלים בחודש אוקטובר הם ללא תעודת בגרות וכ-29% הם בעלי תעודת בגרות בלבד.

השפעת הסגר השני על שוק העבודה – נתוני חודש אוקטובר 2020 13 בדצמבר 2020



מקור: עיבודים של אגף הכלכלן הראשי לנתוני סכ"א של הלמ"ס.

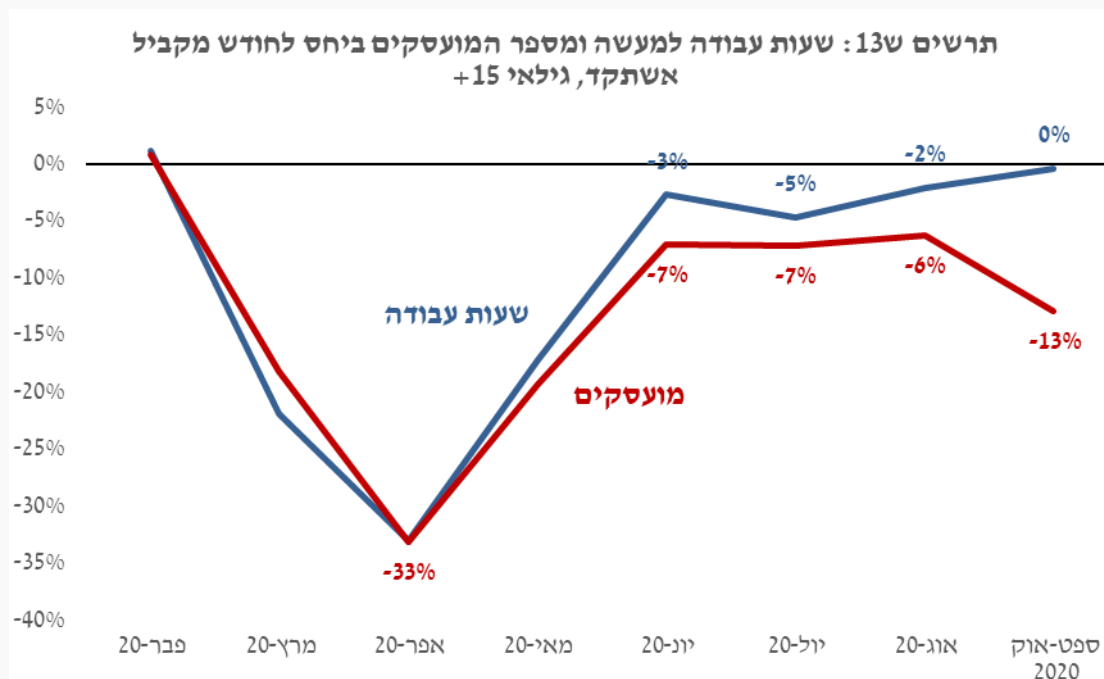
6. המושבתים בחודש אוקטובר מתאפיינים בהיקף משרה נמוך יחסית. כתוצאה מכך, סך הירידה בשעות העבודה במשק לאורך המשבר הייתה פחותה מהירידה בתעסוקה באופן משמעותי. בעוד שמספר המועסקים ירד ב-13% בחודשים ספטמבר-אוקטובר בהשוואה לתקופה המקבילה אשתקד, סך שעות העבודה נותר ברמה דומה. המושבתים לאורך המשבר מתאפיינים בשיעורי משרה נמוכים יחסית (תרשים ש12). כך, ממוצע שעות העבודה בדרך כלל של הנמצאים בחל"ת בחודש אוקטובר נמוך בכ-13% מזה של המועסקים באותו חודש (36 שעות שבועיות לעומת 41.4 בהתאמה).



מקור: עיבודים של אגף הכלכלן הראשי לנתוני סכ"א של הלמ"ס.

השפעת הסגר השני על שוק העבודה – נתוני חודש אוקטובר 2020 13 בדצמבר 2020

מתרשים 13 עולה שבעת הסגר הראשון, בחודש אפריל, שיעורי הירידה במספר המועסקים ובשעות העבודה ביחס לאפריל אשתקד היו דומים (ירידה של כ-33%). לעומת זאת, בסגר השני הושבתו מועסקים שעבדו בהיקפי משרה נמוכים יותר¹¹ ויתכן שהמועסקים שנותרו לעבוד אף הגדילו את היקף משרתם¹², כך שבסופו של דבר בעוד שמספר המועסקים ירד ב-13% בחודשים ספטמבר-אוקטובר בהשוואה לתקופה המקבילה אשתקד, סך שעות העבודה נותר ברמה דומה.¹³ בעוד שיייתכן שהפער בין שעות העבודה ומספר המועסקים חריג בחודשים ספטמבר-אוקטובר בשל תקופת החגים, ניתן לראות שבכל החודשים שלאחר הסגר הראשון הפגיעה בשעות העבודה הייתה פחותה, אם כי באופן מתון יותר, מהפגיעה במספר המועסקים.



מקור: עיבודים של אגף הכלכלן הראשי לנתוני סכ"א של הלמ"ס.

¹¹ ממוצע שעות העבודה השבועיות בדרך כלל של הנמצאים בחל"ת בחודש אפריל עמד על 36.6 לעומת 35.7 בספטמבר ו-36 באוקטובר.

¹² ממוצע שעות העבודה השבועיות בפועל של המועסקים בחודש אפריל עמד על 32.2 לעומת 37 בספטמבר ו-36.1 באוקטובר. מחקר של בנק ישראל ([משבר הקורונה ושוק העבודה בישראל, 29/9/2020](#)) מצא שנכון לחודש יולי 2020 מספר שעות העבודה השבועיות בפועל של השכירים במגזר העסקי שעבדו לפני המשבר במשרה חלקית גדל בממוצע ב-2-4 שעות, ואילו אצל אלו שעבדו לפני המשבר במשרה מלאה מספר שעות העבודה כמעט לא השתנה.

¹³ השינויים בשעות העבודה ובמספר המועסקים נבחנו עבור החודשים ספטמבר-אוקטובר ביחד משום שהחגים בשנים 2019 ו-2020 התחלקו באופן שונה בין החודשים (בשנת 2019 החגים היו בחודש אוקטובר ואילו בשנת 2020 רק סוכות חל אוקטובר). מעבר לכך, יש לקחת בחשבון שבשנת 2019 היו יותר ימי חופשה בשל העובדה שערבי החגים היו באמצע השבוע ושעובדים רבים ניצלו את תקופה זו לחופשות מאורכות, דבר שלא היה אפשרי בשנת 2020 עקב המשבר הבריאותי. בשנת 2019 סך שעות העבודה בפועל בחודש אפריל היה נמוך בכ-10% לעומת הממוצע השנתי ואילו בחודש אוקטובר ב-22%.

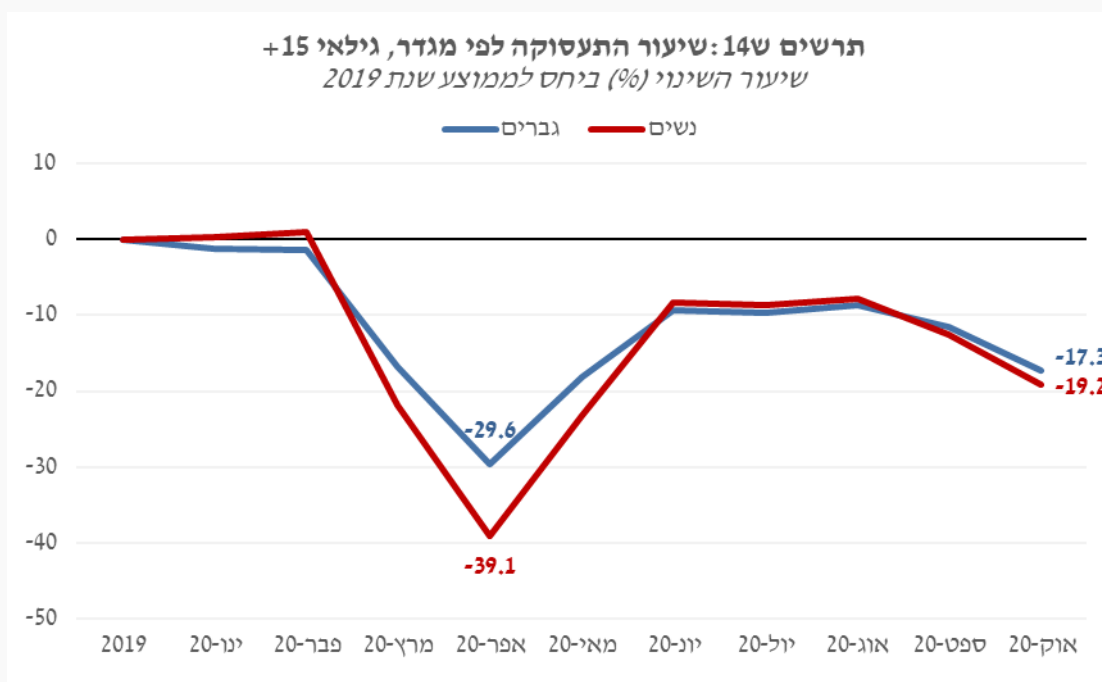
השפעת הסגר השני על שוק העבודה – נתוני חודש אוקטובר 2020

13 בדצמבר 2020

7. הפגיעה בתעסוקת נשים ביחס לגברים הייתה מצומצמת יותר בסגר השני לעומת הראשון. בעוד שבסגר הראשון חלה ירידה משמעותית הרבה יותר בתעסוקה של נשים לעומת גברים (39.1% ו-29.6% בהתאמה), במהלך חודש אוקטובר הפער בירידת שיעור התעסוקה בין המינים עמד על 2 נקודות אחוז בלבד. סך הפגיעה התעסוקתית – זאת שלוקחת בחשבון גם את שיעורי ההשבתה וגם את השינויים בהיקפי המשרה - הייתה משמעותית יותר בקרב נשים עד חודש מאי; אך החל מחודש יוני ואילך (וגם בסגר השני) דווקא הנשים הן אלו שנפגעו פחות ופערי התעסוקה המגדריים צומצמו במעט (כ-2 נקודות אחוז באוקטובר ביחס לחודש מקביל אשתקד).

במהלך הסגר הראשון נשים הושבתו בשיעורים הרבה יותר גבוהים מגברים. כך, בעוד ששיעור התעסוקה של גברים ירד בקצת פחות מ-30% בסגר הראשון, שיעורי התעסוקה של נשים ירדו בקרוב ל-40% (תרשים 14). בחודשים שלאחר מכן חלה התאוששות מרשימה בתעסוקת הנשים כשלמעשה נסגר פער הפגיעה התעסוקתית ערב הסגר השני ובחודשים יוני עד אוגוסט הירידה בשיעורי התעסוקה של נשים וגברים הייתה דומה.

עם תחילת הסגר השני נפתחו שוב פערים בירידה בשיעורי התעסוקה בין המינים אך בשלב זה הם היו מצומצמים יותר. בחודש אוקטובר שיעור התעסוקה של גברים היה נמוך בקצת יותר מ-17% ביחס לשנת 2019 בעוד שיעור התעסוקה של נשים היה נמוך בקצת יותר מ-19%. כלומר, הירידה בשיעור התעסוקה של נשים בסגר השני אומנם חדה יותר ביחס לזו של הגברים, אך במידה פחותה בהשוואה לסגר הראשון.

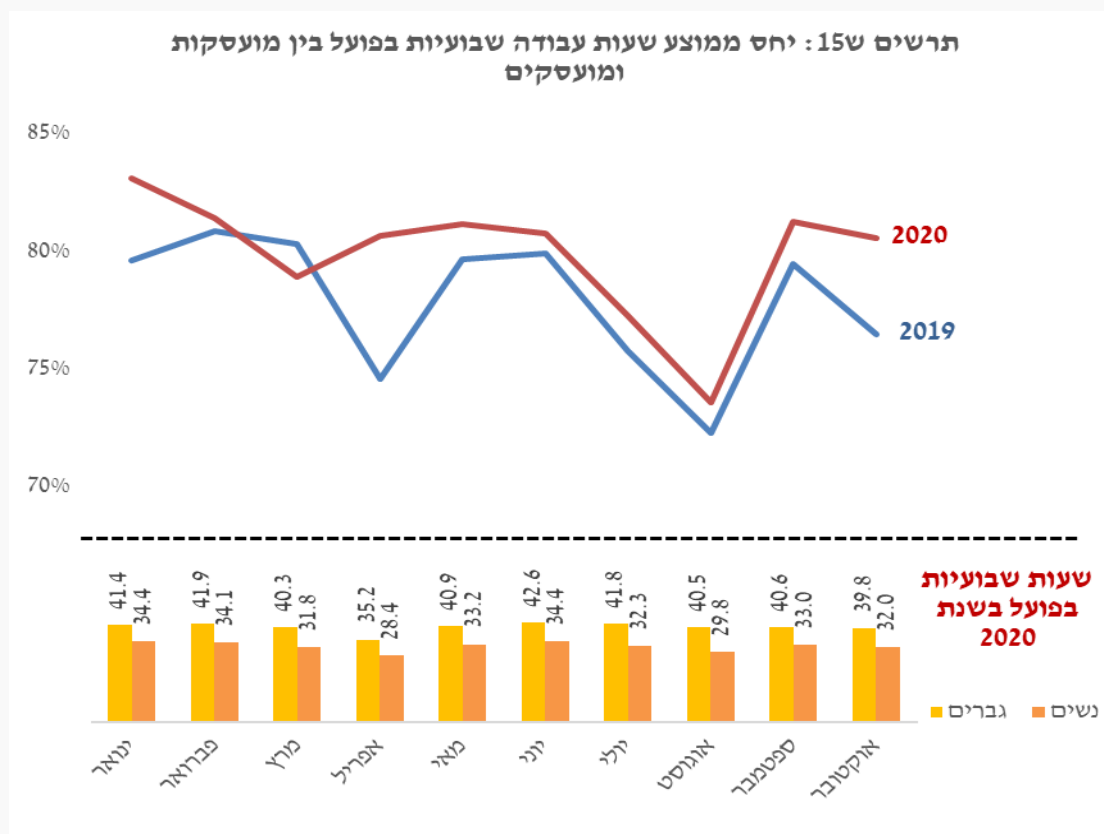


מקור: עיבודים של אגף הכלכלן הראשי לנתוני סכ"א של הלמ"ס.

השפעת הסגר השני על שוק העבודה – נתוני חודש אוקטובר 2020 13 בדצמבר 2020

עם זאת, שיעורי התעסוקה אינם חזות כל הפגיעה המגדרית הדיפרנציאלית האפשרית בשוק העבודה. פערים נוספים עלולים להיפתח גם בהיקף המשרות והשכר. בעוד שאין ברשותנו נתונים שוטפים על השכר ניכר שלפחות בכל הנוגע להיקף המשרה לא נפתחו פערים משמעותיים בין המינים בתקופת המשבר.

תרשים 15 מתאר את יחס ממוצע שעות העבודה השבועיות למעשה (שעות בפועל) של מועסקים בין נשים וגברים בשנים 2019 ו-2020. כך למשל, בינואר 2020 היקף שבוע העבודה של נשים מועסקות עמד על 83% מהיקף שבוע העבודה של גברים מועסקים (34.4 ו-41.4 שעות עבודה שבועיות בהתאמה – הנתונים מופיעים בתחתית התרשים). מהתרשים עולה שבשני הסגרים (חודשים אפריל ו-ספטמבר-אוקטובר) יחס שעות העבודה בין נשים וגברים גבוה יותר בשנת 2020 לעומת שנת 2019. ממצא זה עשוי שלא להפתיע משום שהראינו שהמושבתים מתאפיינים בהיקפי משרה נמוכים יחסית ולכן עצם העובדה שנשים הושבתו בשיעורים גבוהים יותר הביאה לכך שממוצע שעות העבודה של אלו שנשארו לעבוד עלה בצורה משמעותית יחסית ביחס לגברים (שהושבתו בשיעורים נמוכים יותר). אולם גם בחודשים יוני-אוגוסט בהם נשים וגברים הושבתו בשיעורים דומים (תרשים 14) ניכר שהפער בשעות העבודה בפועל בין מועסקות ומועסקים היה נמוך יותר בשנת 2020 לעומת 2019. כלומר, לא ניתן לקבוע שהיקפי המשרה של נשים שנשארו מועסקות בתקופת המשבר ירדו ביחס לגברים.



מקור: עיבודים של אגף הכלכלן הראשי לנתוני סכ"א של הלמ"ס.

השפעת הסגר השני על שוק העבודה – נתוני חודש אוקטובר 2020 13 בדצמבר 2020

תרשים ש16 משקלל את שיעורי ההשבתה של גברים ונשים עם שינויים בהיקפי המשרה של אלו שנותרו מועסקים על ידי בחינת סך שעות העבודה השבועיות. התרשים מתאר, באופן דומה לתרשים ש15, את היחס בין סך שעות העבודה שנשים עבדו בפועל לשעות העבודה של גברים. מהניתוח עולה שבחודשים הראשונים של המשבר (עד חודש מאי) סך הפגיעה התעסוקתית – זאת שלוקחת בחשבון גם את שיעור ההשבתה וגם את השינויים בהיקפי המשרה - הייתה משמעותית יותר בקרב נשים; אך החל מחודש יוני ואילך (וגם בסגר השני) דווקא הנשים הן אלו שנפגעו פחות ושפערי התעסוקה המגדריים צומצמו במעט (כ-2 נקודות אחוז באוקטובר ביחס לחודש המקביל אשתקד).



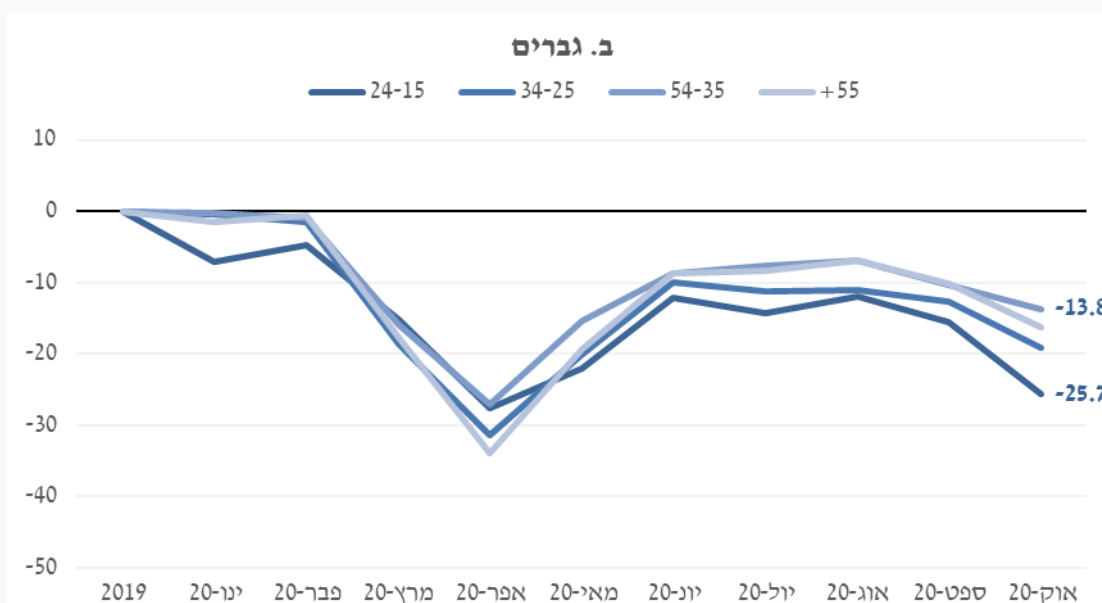
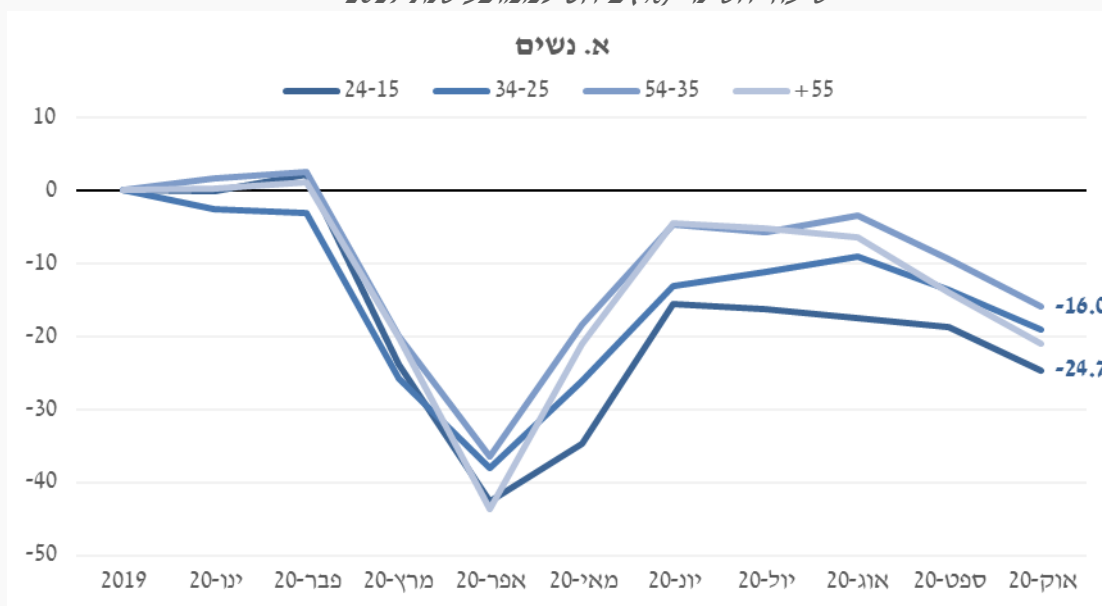
מקור: עיבודים של אגף הכלכלן הראשי לנתוני סכ"א של הלמ"ס.

8. הירידה בשיעור התעסוקה בזמן הסגר השני הייתה מתונה יותר בכל קבוצות הגיל ביחס לסגר הראשון. לאורך כל חודשי המשבר וגם במהלך חודש אוקטובר בולטת הירידה החדה יחסית בתעסוקת הצעירים ביותר (15-24).

במהלך הסגר הראשון בלטה לרעה הירידה בשיעורי התעסוקה של הצעירים ביותר (15-24) והמבוגרים ביותר (+55), הן בקרב הנשים והן בקרב הגברים. בחודשים שלאחר מכן, חלה התאוששות משמעותית יחסית בשיעורי התעסוקה של גילאי +55 ובמרבית התקופה בלטה הירידה החדה בתעסוקה של גילאי 15-24 ולאחריהם של גילאי 25-34.

השפעת הסגר השני על שוק העבודה – נתוני חודש אוקטובר 2020 13 בדצמבר 2020

תרשים 17: שיעור התעסוקה לפי קבוצות גיל
שיעור השינוי (%) ביחס למוצע שנת 2019



מקור: עיבודים של אגף הכלכלן הראשי לנתוני סכ"א של הלמ"ס.

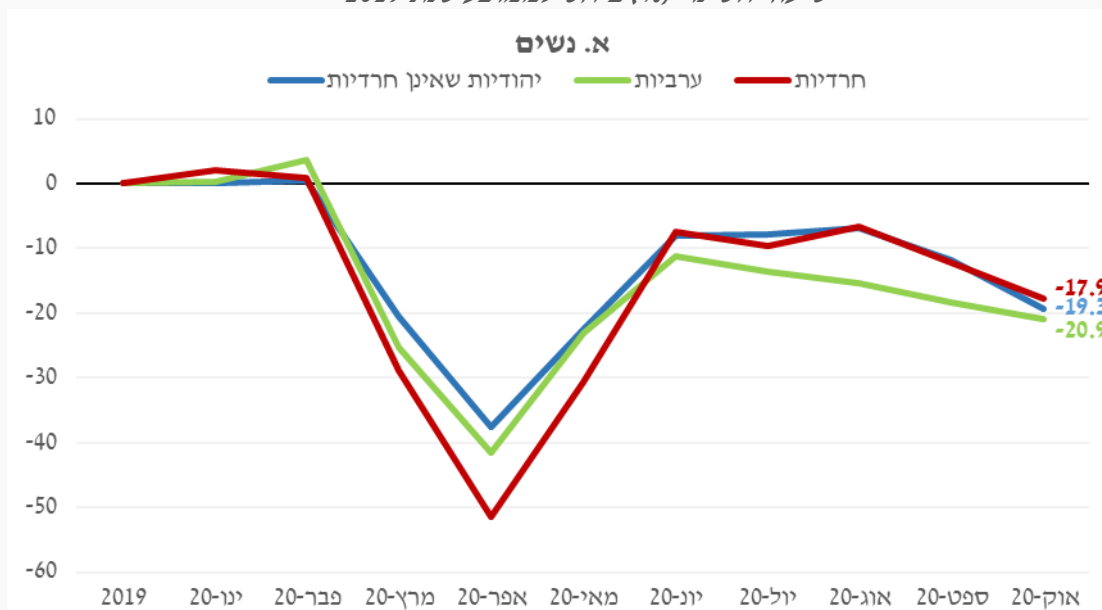
9. הירידה בשיעור התעסוקה בזמן המשבר בולטת במיוחד בקרב הגברים החרדים והנשים הערביות (25% ו-20.9% בהשוואה לשנת 2019). עם זאת, חלה ירידה משמעותית יחסית גם בתעסוקת הגברים הערבים, אך חלק משמעותי ממנה החל בחודשיים הראשונים של השנה, עוד קודם למשבר.

השפעת הסגר השני על שוק העבודה – נתוני חודש אוקטובר 2020 13 בדצמבר 2020

במהלך הסגר הראשון שיעור התעסוקה של הנשים ירד בצורה משמעותית ביחס לזה של הגברים בכל קבוצות האוכלוסייה (תרשים 18). בחודשים שלאחר מכן ועד הסגר השני, חלה התאוששות מרשימה בתעסוקה של נשים ובעיקר של היהודיות (חרדיות ושאינן חרדיות). במהלך הסגר השני (ספטמבר-אוקטובר), חלה ירידה משמעותית יותר בתעסוקת נשים יהודיות שאינן חרדיות לעומת הגברים אך בקרב האוכלוסייה החרדית והערבית חלה ירידה משמעותית יותר דווקא בתעסוקת הגברים. כך, בחודש אוקטובר הירידה בשיעור התעסוקה ביחס לשנת 2019 הייתה גבוהה יותר בקרב גברים חרדים (-25%) לעומת חרדיות (-17.9%) וגם בקרב גברים ערבים (-22.2%) לעומת נשים ערביות (-20.9%). עם זאת, יש לציין שחלק ניכר מהירידה בשיעורי התעסוקה של הגברים הערבים חלה עוד קודם למשבר¹⁴ ולמעשה בתקופת המשבר הירידה בשיעורי התעסוקה שלהם אינה שונה באופן ניכר משל גברים יהודים שאינם חרדים.

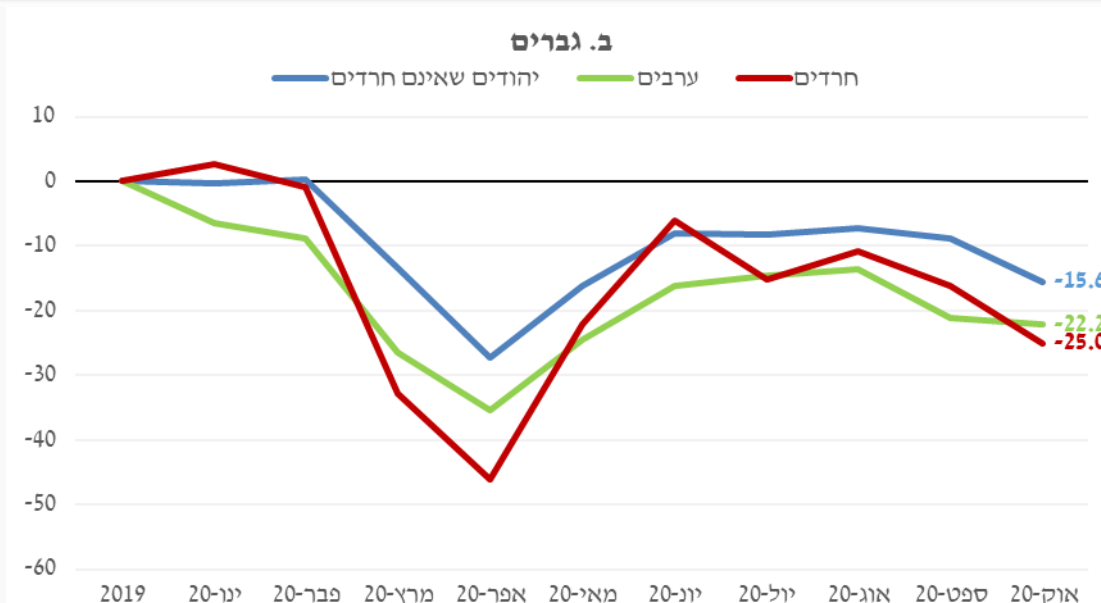
תרשים 18: שיעור התעסוקה לפי קבוצות אוכלוסייה, גילאי 15+

שיעור השינוי (%) ביחס למוצע שנת 2019



¹⁴ הירידה בשיעורי התעסוקה של הגברים הערבים החלה למעשה עוד בשנת 2018 והייתה משמעותית יחסית גם במחצית השנייה של שנת 2019 ובחודשיים הראשונים של שנת 2020.

השפעת הסגר השני על שוק העבודה – נתוני חודש אוקטובר 2020 13 בדצמבר 2020

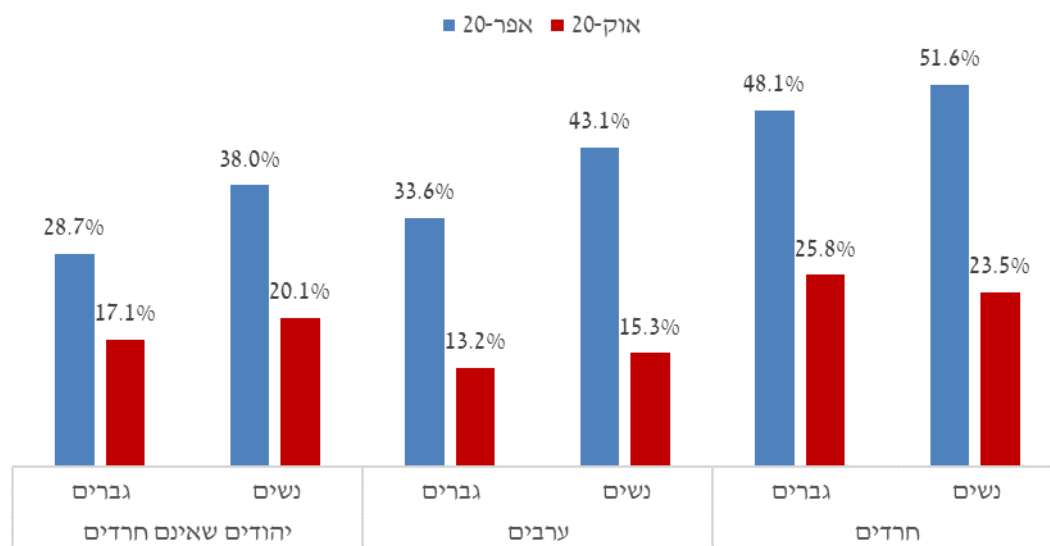


מקור: עיבודים של אגף הכלכלן הראשי לנתוני סכ"א של הלמ"ס.

בעוד ששיעור האבטלה הממוצע עמד בחודש אוקטובר על 18.2%, שיעור האבטלה בקרב האוכלוסייה החרדית היה גבוה במיוחד (25.8% לגברים ו-23.5% לנשים). לעומת זאת שיעור האבטלה בקרב האוכלוסייה הערבית היה נמוך יחסית (13.2% לגברים ו-15.3% לנשים), אך הדבר נובע מכך שחלק ניכר מהם הפסיקו לחפש עבודה ונמצאים לפי ההגדרה הרשמית מחוץ לכוח העבודה (תרשים 19). מהניתוח עולה ששיעור ההשתתפות של האוכלוסייה הערבית ירד בכ-12% ביחס לשנת 2019 בעוד שעבור יתר קבוצות האוכלוסייה הירידה הייתה מתונה בהרבה (תרשים 20). מצב זה, של הישארות מחוץ לכוח העבודה של האוכלוסייה הערבית, ככל שהוא יימשך, עלול להקשות על קצב ההתאוששות של שוק העבודה בשנים הבאות.

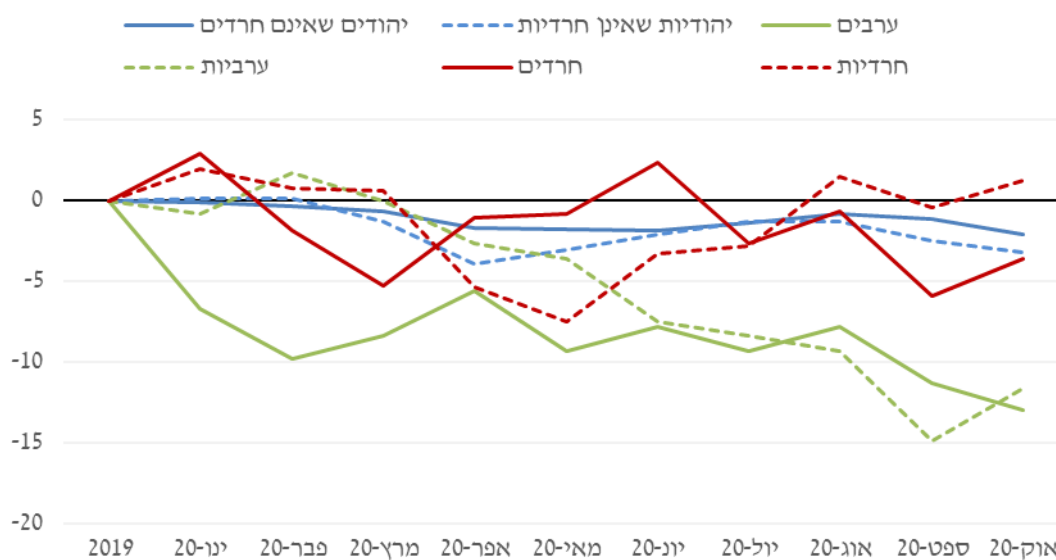
השפעת הסגר השני על שוק העבודה – נתוני חודש אוקטובר 2020 13 בדצמבר 2020

תרשים 19: שיעור האבטלה הרחב לפי קבוצת אוכלוסייה, גילאי 15+



מקור: עיבודים של אגף הכלכלן הראשי לנתוני סכ"א של הלמ"ס.

תרשים 20: שיעור ההשתתפות לפי קבוצות אוכלוסייה
שיעור השינוי (%) ביחס לממוצע שנת 2019



מקור: עיבודים של אגף הכלכלן הראשי לנתוני סכ"א של הלמ"ס.