



מאגר שאלות למבחן ספרות

סוג 1

לפניך מאגר שאלות הכנה לקראת המבחן ספרות סוג 1.
במאגר יש 560 שאלות

יובהר כי השימוש במאגר הינו באחריותו הבלעדית של המשתמש.

© כל הזכויות שמורות למדינת ישראל.

אין להעתיק, לצלם, לתרגם, לאחסן במאגרי מידע, לשדר או לקלוט
בכל אמצעי אלקטרוני, אופטי, מכני או אחר – אף חלק מהמאגר.
לא ייעשה שימוש מסחרי ופרסומי מכל סוג שהוא ללא רשות בכתב
מאת מנהלת תחום הבחינות של האגף להכשרה מקצועית ופיתוח כח אדם
במשרד העבודה, הרווחה והשירותים החברתיים.



אגף בכיר להכשרה מקצועית ופיתוח כח אדם תחום בחינות

שאלה 1

מהו השיקול העיקרי שמעצב השיער צריך להביא בחשבון ביחסו ללקוח?

- א. גביית תשלום מהלקוחות.
- ב. שירות והגנה על הלקוחות.
- ג. משך הזמן שגוזל הטיפול.
- ד. התשר ("טיפ") של הלקוחות.

שאלה 2

מהם הנושאים המתאימים לשיחה עם לקוחות?

- א. נושאים פוליטיים משמעותיים.
- ב. נושאים שקשורים לדת.
- ג. נושאים המובילים לזיכרון.
- ד. נושאים שלא מובילים לזיכרון.

שאלה 3

שיחת מעצב השיער עם הלקוח תכוון לנושאים הקשורים:

- א. לחייו האישיים של הלקוח.
- ב. לעיצוב השיער של הלקוח.
- ג. לדעותיו הפוליטיות של הלקוח.
- ד. לדעותיו בנושא דת של הלקוח.

שאלה 4

קבלת הלקוח בסבר פנים יפות ובמילים נעימות מעידה על:

- א. שמחת חיים.
- ב. התנהגות מוסרית.
- ג. התנהגות אדיבה.
- ד. התנהגות סבלנית.

שאלה 5

מעצב שיער שנוהג לרכל עלול לגרום ללקוחותיו לאבד את:

- א. תשומת לבם.
- ב. תחושת ביטחונם.
- ג. הקשבתם.
- ד. מנוחתם.



אגף בכיר להכשרה מקצועית ופיתוח כח אדם תחום בחינות

שאלה 6

הצהרות מוגזמות והבטחות שווא של מעצב השיער מעידות על:

- א. יכולתו המקצועית.
- ב. חוסר אתיקה מקצועית.
- ג. התנהגות אדיבה.
- ד. אישיות מעניינת.

שאלה 7

אתיקה מקצועית במקצוע עיצוב שיער משמעותה:

- א. הקפדה על אסתטיקה מקצועית.
- ב. שימור הקשר עם הספקים של המספרה.
- ג. הקפדה על התנהגות ונורמות מקצועיות.
- ד. שימור הקשר עם הלקוחות של המספרה.

שאלה 8

מרכיב חשוב של אתיקה מקצועית הוא:

- א. אמינות.
- ב. סגירות.
- ג. פתיחות.
- ד. יהירות.

שאלה 9

אחד המרכיבים החשובים בגישה מקצועית נכונה הוא:

- א. ביטחון עצמי מופרז.
- ב. דייקנות.
- ג. הססנות.
- ד. סגירות.

שאלה 10

הלקוחות יהיו נאמנים למעצב השיער:

- א. מתנשא.
- ב. שמח.
- ג. מסתגר.
- ד. מנומס.



אגף בכיר להכשרה מקצועית ופיתוח כח אדם תחום בחינות

שאלה 11

מעצב שיער מקצועי יתייחס לרגשות ולזכויות הזולת?

- א. בביטול.
- ב. בכבוד.
- ג. באדישות.
- ד. בהתנשאות.

שאלה 12

מעצב שיער מקצועי יתייחס ללקוחות:

- א. באדישות.
- ב. בהקשבה.
- ג. בהתבדחות.
- ד. בקרירות.

שאלה 13

כיצד יש לפנות אל הלקוחות?

- א. בכינוי החיבה שלהם.
- ב. בקריאה סתמית (היי!).
- ג. לפי צבע שערם (גינג'ית!).
- ד. בשם הפרטי או שם משפחתם.

שאלה 14

מולקולה אחת של מי חמצן מורכבת משני אטומי מימן ומשני אטומי חמצן, לכן הנוסחה היא:

- א. H_2O .
- ב. HO_2 .
- ג. H_2O_2 .
- ד. $2HO$.

שאלה 15

סימונם של מי חמצן בחזק 9% הוא:

- א. 10 ווליום.
- ב. 20 ווליום.
- ג. 30 ווליום.
- ד. 60 ווליום.



אגף בכיר להכשרה מקצועית ופיתוח כח אדם תחום בחינות

שאלה 16

מי חמצן הם תרכובת בלתי יציבה, המשחררת אנרגיה רבה בשעת פירוקה, לכן:

- יש לשמור אותם במקום לח וחם בכלי מתכת.
- יש לשמור אותם במקום קריר ואפל בכלי זכוכית.
- יש לשמור אותם בריכוז גבוה במיוחד.
- יש להוסיף להם חומרים מונעי פירוק.

שאלה 17

מי חמצן בחוזק 6% הם:

- 10 ווליום.
- 30 ווליום.
- 60 ווליום.
- 20 ווליום.

שאלה 18

60 ווליום הם:

- מי חמצן 6%.
- מי חמצן 12%.
- מי חמצן 18%.
- מי חמצן 24%.

שאלה 19

תגובה בין אמוניה ומים יוצרת:

- בסיס.
- חומצה.
- מי חמצן.
- מלח.

שאלה 20

קדם חמצן 10 ווליום מבהיר:

- 2 דרגות.
- 4 דרגות.
- 5 דרגות.
- דרגה אחת.



**אגף בכיר להכשרה מקצועית ופיתוח כח אדם
תחום בחינות**

שאלה 21

קדם חמצן 20 ווליום מבהיר:

- א. 2 דרגות.
- ב. 3 דרגות.
- ג. 4 דרגות.
- ד. 5 דרגות.

שאלה 22

קדם חמצן 30 ווליום מבהיר:

- א. 2 דרגות.
- ב. 3 דרגות.
- ג. 4 דרגות.
- ד. 5 דרגות.

שאלה 23

תהליך יישור שיער מתולתל מדי בעזרת חומרים כימיים, מכונה:

- א. נטרול.
- ב. החלקה.
- ג. ייצוב.
- ד. מתיחה.

שאלה 24

פעולת חומר ההחלקה הכימי גורמת לשיער:

- א. להתרכך ולתפוח.
- ב. להתקשות ולהתייצב.
- ג. ליצור תלתלים חדשים.
- ד. להתכווץ.

שאלה 25

איזה מרכיב נוסף נחוץ, לעתים קרובות, לחומר ההחלקה הכימי?

- א. מקפא (ג'ל).
- ב. חומר חלבוני.
- ג. מנטרל.
- ד. חומר שומני.



אגף בכיר להכשרה מקצועית ופיתוח כח אדם תחום בחינות

שאלה 26

אם השיער פגום עקב יישורו במסרק חשמלי, צביעה או הבהרה, הספר חייב:

- לבצע את ההחלקה ואחר כך לטפח.
- לבצע את ההחלקה ואחר כך לצבוע מחדש.
- לא לבצע החלקה עד שהשיער יטופח.
- לצבוע מחדש ואחר כך להחליק.

שאלה 27

החלקה כימית בשיער שעבר סירוק במסרק חשמלי, עלולה לגרום:

- לקשרים בשיער.
- לשבירת שיער.
- להקשיית השיער.
- לחזרה של תלתול.

שאלה 28

אחד הגורמים המשפיעים על זמן הפעולה של החלקה כימית הוא:

- אורך השיער.
- צבע השיער.
- התספורת.
- נקבוביות השיער.

שאלה 29

מה יש לעשות לאחר החלקה ולפני החפיפה עצמה?

- לסרק.
- להבריש באופן יסודי.
- לשטוף במים.
- לרכך בחומרי טיפוח.

שאלה 30

לפני השימוש בתכשיר החלקה על בסיס אמוניום תיוגליקולט, השיער חייב לעבור:

- סירוק יסודי.
- ייצוב.
- הברשה חזקה.
- חפיפה.



אגף בכיר להכשרה מקצועית ופיתוח כח אדם תחום בחינות

שאלה 31

סירוק חזק לסילוק קשרים בשיער אחרי החלקה כימית, עלול לגרום לשיער:

- א. לחזור למצבו הקודם.
- ב. לאבד את צבעו.
- ג. להישבר.
- ד. להימתח.

שאלה 32

השמפו הטוב ביותר לשימוש אחרי החלקה כימית הוא:

- א. אורגני.
- ב. ניטרלי.
- ג. חומצי.
- ד. בסיסי.

שאלה 33

יש להימנע מביצוע החלקה כאשר מגלים קרקפת:

- א. יבשה.
- ב. מכווצת.
- ג. שרוטה.
- ד. שמנונית.

שאלה 34

מה מחליף את השמנים הטבעיים בשיער, הנעלמים ממנו על ידי חומר ההחלקה?

- א. חפיפה עדינה.
- ב. שטיפה יסודית.
- ג. ייצוב בהתזה.
- ד. חומרי טיפוח.

שאלה 35

אין לבצע החלקה מכנית בחום ללקוח בעלת:

- א. שיער ארוך.
- ב. פצעים בקרקפת.
- ג. שיער שמן.
- ד. קשקשים.



אגף בכיר להכשרה מקצועית ופיתוח כח אדם תחום בחינות

שאלה 36

החלקה מכנית בחום מבצעים בדרך כלל:

- א. לפני חפיפה.
- ב. לפני תספורת.
- ג. אחרי חפיפה.
- ד. אחרי תסרוקת.

שאלה 37

סוג השיער שקל ביותר לבצע בו החלקה מכנית בחום הוא:

- א. שיער עבה ומתולתל מאד.
- ב. שיער זכוכיתי.
- ג. שיער בעל קוטיקולה הדוקה.
- ד. שיער בינוני, מתולתל.

שאלה 38

השיער שזקוק למידת חום ולחץ הפחותה ביותר הוא:

- א. גס.
- ב. בינוני, מתולתל.
- ג. עדין.
- ד. מסולסל.

שאלה 39

החלקה מכנית בחום גורמת:

- א. ליצירת גלים קבועים בשיער.
- ב. להחלקה זמנית של שיער מתולתל מדי.
- ג. לתלתול זמני של שיער ישר.
- ד. ליצירת גלים זמניים בשיער מתולתל.

שאלה 40

מה יקרה לשיער מסולסל לח בעת החלקה בחום?

- א. הוא יתיישר בקלות.
- ב. הוא יובהר.
- ג. הוא לא יתיישר.
- ד. הוא ימתח.



אגף בכיר להכשרה מקצועית ופיתוח כח אדם תחום בחינות

שאלה 41

כאשר מחליקים שיער גס מתולתל מאד, הוא יכול לשאת:

- פחות חום ולחץ מאשר שיער עדין.
- פחות שמן החלקה.
- פחות לחץ מאשר שיער בינוני.
- יותר חום ולחץ מאשר שיער עדין.

שאלה 42

כדי למנוע שבירת שיער עדין בתהליך החלקה מכנית, יש צורך:

- בחום ולחץ רבים.
- בתמיסה כימית חזקה יותר.
- בפחות חום ולחץ.
- בחומר החלקה ללא שמן.

שאלה 43

החלקה מכנית של שיער יבש או פריך יגרום:

- לשבירת השיער.
- להחלקת השיער.
- לגלים עמוקים.
- ליישור מוחלט של השיער.

שאלה 44

כדי למנוע חריכת השיער בעת החלקה מכנית בחום, יש:

- להשתמש בחום הנמוך ביותר האפשרי.
- להימנע משימון השיער בעת הפעולה.
- להשתמש בשמן מחומם מראש.
- להשתמש בכמות גדולה של שמן החלקה.

שאלה 45

החלקות מכניות תכופות מדי בחום של השיער, גורמות בדרך כלל:

- לשמנוניות יתר של הקרקפת.
- לשבירת שיער מתקדמת.
- להפסקת גדילת השיער.
- להאטת קצב גדילת השיער.



אגף בכיר להכשרה מקצועית ופיתוח כח אדם תחום בחינות

שאלה 46

כאשר מבצעים החלקה מורחים את החומר:

- על שורש השערה.
- ממרכז השערה לכיוון הקצוות.
- סנטימטר אחד מהשורש כלפי הקצוות.
- מהקצוות לשורש.

שאלה 47

אין לבצע החלקה כימית לשיער:

- צבוע.
- מתולתל.
- פגום.
- גלי.

שאלה 48

ניתן לבצע החלקת שיער כימית באמצעות:

- מי חמצן.
- תמיסת סלסול.
- מרכך.
- חומר הבהרה.

שאלה 49

חומר להחלקת שיער הוא:

- אלקלי.
- נייטרלי.
- שומני.
- חומצי.

שאלה 50

ניתן לבצע החלקת שיער כימית בעזרת:

- מי חמצן.
- תמיסת סלסול.
- חומר נטרול.
- מרכך עם שמפו.



אגף בכיר להכשרה מקצועית ופיתוח כח אדם תחום בחינות

שאלה 51

מהו החומר הפעיל במשחה להחלקת שיער?

- א. אמוניום תיאוגליקולט.
- ב. חומצת לימון.
- ג. מי חמצן.
- ד. מלחי מתכות.

שאלה 52

חומר ההחלקה הוא בעל pH:

- א. 3 - 4.
- ב. 5 - 6.
- ג. 9 - 10.
- ד. 1 - 2.

שאלה 53

כימיה אורגנית עוסקת בחקר כל החומרים המכילים:

- א. פחמן.
- ב. עופרת.
- ג. חמצן.
- ד. מים.

שאלה 54

ענף הכימיה העוסק בחומרים שאינם מכילים פחמן, מכונה:

- א. כימיה אטומית.
- ב. כימיה אנאורגנית.
- ג. כימיה אורגנית.
- ד. כימיה פיסיקלית.

שאלה 55

מהי ההגדרה הנכונה לתחום העיסוק בכימיה?

- א. למידת הרכבו של עולם החי והתנהגותם של יצורים חיים.
- ב. חקר חוקי היסוד של הטבע המבטאת בצורה כמותית תופעות בטבע.
- ג. חקר הרכב ומבנה החומר, תכונותיו ושינויו, המתרחשים בחומר.
- ד. למידת הצורה ומבנה איברי הגוף ומיקומם באורגניזם.



אגף בכיר להכשרה מקצועית ופיתוח כח אדם תחום בחינות

שאלה 56

חומר הוא כל דבר אשר:

- א. צף על המים.
- ב. מגיב לפחמן.
- ג. עמיד במים.
- ד. ממלא חלל.

שאלה 57

חומר הוא:

- א. גוף בעל מסה התופס נפח.
- ב. גוף בעל נפח שאין לו מסה.
- ג. גוף בעל מסה שאין לו נפח.
- ד. מסה ללא צורה וללא נפח.

שאלה 58

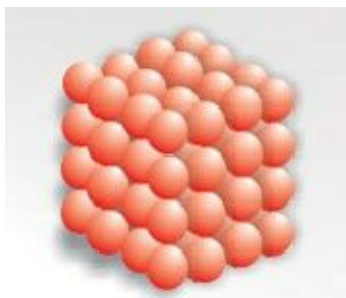
מצב הצבירה המתואר באיור הוא:



- א. נוזל.
- ב. מוצק למחצה.
- ג. גז.
- ד. מוצק.

שאלה 59

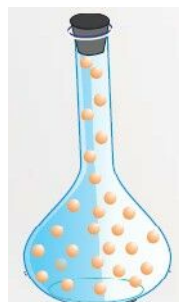
מצב הצבירה המתואר באיור הוא:



- א. נוזל.
- ב. מוצק למחצה.
- ג. גז.
- ד. מוצק.

שאלה 60

מצב הצבירה המתואר באיור הוא:



- א. נוזל.
- ב. מוצק למחצה.
- ג. גז.
- ד. מוצק.



אגף בכיר להכשרה מקצועית ופיתוח כח אדם תחום בחינות

שאלה 61

באיזה מצב צבירה נמצאים כל היסודות שבטבע?

- א. מוצק בלבד.
- ב. נוזל בלבד.
- ג. במצבי צבירה שונים.
- ד. גז בלבד.

שאלה 62

האוויר שאנו נושמים הוא:

- א. תרכובת.
- ב. תערובת.
- ג. תמיסה.
- ד. נוזל.

שאלה 63

שני חומרים או יותר במערכת אחת, שהגיבו זה עם זה ושינו את תכונותיהם, נקראים:

- א. תרכובת.
- ב. תרחיף.
- ג. תערובת.
- ד. תמיסה.

שאלה 64

ההבדל בין תערובת לתרכובת הוא:

- א. תערובת מוגבלת לשני חומרים, בעוד שתרכובת אינה מוגבלת.
- ב. בתערובת אי אפשר לזהות את מרכיביה, בתרכובת אפשר לזהות.
- ג. תערובת מתפרקת בפירוק פיסיקלי ותרכובת בפירוק כימי.
- ד. תערובת מתפרקת בפירוק כימי ותרכובת פירוק פיסיקלי.

שאלה 65

תרכובת היא:

- א. חומר שנוצר מחומרים שונים השומרים על תכונותיהם המקוריות.
- ב. חומר שנוצר כתוצאה משינוי מצב צבירה של חומר אחר מנוזל לגז.
- ג. חומר שנוצר כתוצאה משינוי מצב צבירה של חומר אחר ממוצק לנוזל.
- ד. חומר חדש שנוצר מחומרים המגיבים זה עם זה.



אגף בכיר להכשרה מקצועית ופיתוח כח אדם תחום בחינות

שאלה 66

ניתן להפריד תערובות באמצעים פיסיקליים על ידי:

- א. העברת זרם חשמלי.
- ב. חימום בטמפרטורה גבוהה.
- ג. נידוף או סינון.
- ד. הקפאה.

שאלה 67

החלקיק הקטן ביותר ביסוד הוא:

- א. אטום.
- ב. פרוטון.
- ג. ניטרון.
- ד. אלקטרון.

שאלה 68

מהי צורת החומר הפשוטה ביותר שאי אפשר לפרק באמצעים כימיים?

- א. יסוד.
- ב. תרכובת.
- ג. תערובת.
- ד. תחליב.

שאלה 69

חומרים שאי אפשר לפרק לחומרים פשוטים יותר הם:

- א. בסיסים.
- ב. יסודות.
- ג. תמיסות.
- ד. גזים.

שאלה 70

יסוד הוא:

- א. חומר מוצק וקשה שאינו ניתן לפירוק מכני.
- ב. חומר שאינו ניתן לפירוק כימי.
- ג. חומר שניתן לפירוק כימי.
- ד. תרכובת טהורה.



אגף בכיר להכשרה מקצועית ופיתוח כח אדם תחום בחינות

שאלה 71

ההגדרה של יסוד היא:

- חומר טהור שאינו ניתן לפירוק כימי פשוט.
- חומר המורכב מאל-מתכות שונות.
- חומר המורכב מתערובת של חומרים מתפרקים.
- חומר הנוצר מתרכובת של חומרים אחרים.

שאלה 72

כמה אטומים מכל יסוד מרכיבים את $C_9O_4H_{10}$?

- 3 אטומים של חמצן מימן ופחמן.
- 9 פחמן 4 חמצן 10 מימן.
- 4 מימן 9 פחמן 10 חמצן.
- 9 חמצן 4 פחמן 10 הליום.

שאלה 73

מהי מולקולה?

- תערובת של שני חומרים.
- תמיסה של שני חומרים או יותר.
- תרכובת של שני אטומים או יותר.
- סוג של נוזל.

שאלה 74

מולקולה של חומר היא:

- החלקיק הקטן ביותר של תרכובת.
- החלקיק הקטן ביותר של אטום.
- החלקיק הקטן ביותר של יסוד.
- גוש המורכב מחלקיקי התערובת.

שאלה 75

מספר האטומים המרכיבים מולקולה הוא:

- אחד בלבד.
- שניים בלבד.
- משניים ועד למאות ואלפים.
- מאה לפחות.



אגף בכיר להכשרה מקצועית ופיתוח כח אדם תחום בחינות

שאלה 76

מספר אלקטרונים שאטום הפחמן מסוגל לקלוט הוא:

- א. 6.
- ב. 4.
- ג. 3.
- ד. 2.

שאלה 77

כל היסודות מתאפיינים בשתי קבוצות עיקריות שהן:

- א. מתכות מבריקות ולא מבריקות.
- ב. מוצקים ונוזלים.
- ג. מתכות ואל-מתכות.
- ד. גזים קלים מהאוויר וכבדים ממנו.

שאלה 78

המתכות מתאפיינות על ידי:

- א. כושר בידוד, אטימה, ברק וגמישות.
- ב. הולכת חום, מוליכות חשמלית, קשיות וברק.
- ג. אי הולכת חום וחשמל.
- ד. ריבוי של אלקטרונים לא חופשיים.

שאלה 79

מה מאפיין אל-מתכות?

- א. ברק, מוליכות חשמלית, מוליכות חום, אלקטרונים חופשיים.
- ב. חוסר ברק, אי הולכת חום וחשמל, יכולת בידוד.
- ג. מוליכות חשמל, אי מוליכות חום, ברק אופייני.
- ד. אלקטרונים חופשיים, קשיות ועמידות.

שאלה 80

תרכובת של יסוד עם חמצן נקראת:

- א. חומצה.
- ב. בסיס.
- ג. תחמוצת.
- ד. תמיסה.



אגף בכיר להכשרה מקצועית ופיתוח כח אדם תחום בחינות

שאלה 81

אילו סוגי תחמוצות של יסודות יש?

- א. תחמוצת מתכתית ותחמוצת אל-מתכתית.
- ב. תחמוצת ברזל ותחמוצת זהב.
- ג. תחמוצת אבץ ותחמוצת בדיל.
- ד. תחמוצת ברום ותחמוצת גופרית.

שאלה 82

איזו תכונה מאפשרת לרוב להבחין בין יסוד מתכתי ליסוד אל-מתכתי?

- א. הולכת חשמל.
- ב. מצב צבירה.
- ג. מסה ונפח.
- ד. צבע כהה.

שאלה 83

חומצה היא תוצר תגובה בין:

- א. תחמוצת חומצית ואוויר.
- ב. תחמוצת אל-מתכתית ומים.
- ג. תחמוצת מתכתית ומים.
- ד. חמצן מהאוויר עם יסוד.

שאלה 84

בסיס הוא תוצר תגובה בין:

- א. תחמוצת חומצית ואוויר.
- ב. תחמוצת אל-מתכתית ומים.
- ג. תחמוצת מתכתית ומים.
- ד. חמצן האוויר עם יסוד.

שאלה 85

חומר חומצי משמש את מעצב השיער לשם:

- א. צביעה תמידית.
- ב. ניקוי פיגמנט.
- ג. ביצוע החלקת שיער.
- ד. קביעת סלסול.



אגף בכיר להכשרה מקצועית ופיתוח כח אדם תחום בחינות

שאלה 86

חומר בסיסי משמש את מעצב השיער לשם:

- א. שיקום שיער.
- ב. הכנת תכשירי צביעה.
- ג. קביעת הסלסול.
- ד. נטרול פעולת החלקה.

שאלה 87

מה מתקבל מתחמוצת מתכתית ומים?

- א. חומצה.
- ב. בסיס.
- ג. תמיסה.
- ד. מים.

שאלה 88

תגובה בין חומצה ובסיס נקראת:

- א. תחמוצת.
- ב. תמיסה.
- ג. תרחיף.
- ד. סתירה.

שאלה 89

מהו הרכב מולקולת מים?

- א. 2 אטומי מימן ואטום אחד של חמצן.
- ב. 2 אטומי מימן ו-2 אטומי חמצן.
- ג. 2 אטומי חמצן ואטום אחד של מימן.
- ד. 2 אטומי חנקן ו-2 אטומי גופרית.

שאלה 90

טיהור מים על ידי העברתם דרך חומר נקבובי הוא תהליך של:

- א. עיבוי.
- ב. סינון.
- ג. נטרול.
- ד. חמצון.



אגף בכיר להכשרה מקצועית ופיתוח כח אדם תחום בחינות

שאלה 91

מים המכילים מינרלים מומסים, מכונים מים:

- א. חומציים.
- ב. בסיסיים.
- ג. קשים.
- ד. רכים.

שאלה 92

מהם מים קשים?

- א. מים מלוכלכים.
- ב. מים המכילים סבון.
- ג. מי ברז שמכילים מינרלים.
- ד. מי גשם נטולי מינרלים.

שאלה 93

מהם מים רכים?

- א. מים שעורבבו עם כמות קטנה של מרכז שיער.
- ב. מים שעברו תהליך של הרחקת מינרלים.
- ג. מי ברז רגילים.
- ד. מים המכילים כמות מסוימת של דטרגנט.

שאלה 94

המושג פחמימן מתאר תרכובת המכילה:

- א. אטומי פחמן ומים.
- ב. אטומי פחמן ומימן.
- ג. אטומי פחמן מימן וחמצן.
- ד. אטומי פחמן בלבד.

שאלה 95

הפחמימן הפשוט ביותר מכיל:

- א. אטום פחמן ו-5 אטומי מימן.
- ב. אטום פחמן, 2 אטומי מימן ו-2 אטומי חמצן.
- ג. 2 אטומי מימן, 4 אטומי פחמן ו-6 אטומי חמצן.
- ד. אטום פחמן ו-4 אטומי מימן.



אגף בכיר להכשרה מקצועית ופיתוח כח אדם תחום בחינות

שאלה 96

עמילן, גליקוגן ותאית הם:

- א. חד סוכרים.
- ב. דו סוכרים.
- ג. רב סוכרים.
- ד. תערובת שומנים.

שאלה 97

הקרטין הנו תרכובת חלבונית המצויה:

- א. במי חמצן.
- ב. בשערות ובציפורניים.
- ג. בשרירים ובעצמות.
- ד. במרככים למיניהם.

שאלה 98

קרטינים הם:

- א. שומנים הנחוצים לריפוד הגוף.
- ב. חומרים המסיסים במים רכים וקשים גם יחד.
- ג. חלבונים המרכיבים עור, ציפורניים ושיער.
- ד. חלבונים המרכיבים את דפנות תאי הצמחים.

שאלה 99

הזרזים הביולוגיים נקראים:

- א. חלבונים.
- ב. אנזימים.
- ג. אריתרוציטים.
- ד. פחמימות.

שאלה 100

במה תלויה תגובת האנזים?

- א. בכמות המים שבסביבה.
- ב. בטמפרטורה בלבד.
- ג. בטמפרטורה וב-pH.
- ד. בכמות המלחים שבדם.



אגף בכיר להכשרה מקצועית ופיתוח כח אדם תחום בחינות

שאלה 101

מהם אנזימים?

- א. שומנים.
- ב. פחמימות.
- ג. חלבונים.
- ד. ויטמינים.

שאלה 102

השימוש בדטרגנטים עדיף על השימוש בסבון כי:

- א. כושר הניקוי של הדטרגנטים עולה על זה של הסבון.
- ב. הדטרגנטים הם חומרים אנאורגניים ולכן הם עדיפים.
- ג. כמות המשקעים שהדטרגנטים יוצרים במים היא קטנה.
- ד. יוני הסידן והמגנזיום פוגעים פחות ביעילות הדטרגנטים.

שאלה 103

דטרגנט הוא המרכיב העיקרי:

- א. במי סלסול.
- ב. בחומר הבהרה.
- ג. בסבונים ובשמפו.
- ד. במרככים ובמסכות.

שאלה 104

סירוק נמרץ של השיער לפני סלסול תמידי עלול לגרום:

- א. לייבוש הקרקפת.
- ב. לנשירת שיער רבה.
- ג. לכיווץ הקרקפת.
- ד. לפציעת הקרקפת.

שאלה 105

כאשר יש צורך בחפיפה לפני סלסול, חופפים בשמפו עדין ומטפלים בקרקפת:

- א. בעדינות רבה.
- ב. בחומרים מרככים.
- ג. בעיסוי בחוזק בינוני.
- ד. בעיסוי ממריץ.



אגף בכיר להכשרה מקצועית ופיתוח כח אדם תחום בחינות

שאלה 106

מהו סלסול תמידי?

- שינוי צורת השיער על ידי שימוש בחום.
- יצירת תלתלים על ידי מייבש שיער.
- שינוי צורת השיער בפעולה כימית.
- תהליך יצירת שישיות.

שאלה 107

חומר סלסול הוא חומר:

- טבעי.
- חומצי.
- נייטרלי.
- בסיסי.

שאלה 108

בעת ביצוע סלסול, יש להשתמש בשכמייה:

- מפלסטיק.
- מבד.
- מגומי.
- מנייר.

שאלה 109

לקבלת סלסול תמידי מוצלח, יש לבצע קודם בשיער:

- צביעה.
- שימון.
- תספורת.
- הבהרה.

שאלה 110

בביצוע תהליך סלסול יש לעקוב תמיד אחרי:

- מצב רוחה של הלקוחה.
- צבע תמיסת הסלסול.
- טמפרטורת הסביבה.
- הוראות היצרן.



אגף בכיר להכשרה מקצועית ופיתוח כח אדם תחום בחינות

שאלה 111

ליפוף (גלגול) השיער לסלסול תמידי רגיל מתחיל, בדרך כלל, באזור:

- א. הקודקוד.
- ב. העורף.
- ג. המצח.
- ד. הרקות.

שאלה 112

בגלילי השיער הקטנים ביותר משתמשים, בדרך כלל, באזור:

- א. הקודקוד.
- ב. העורף.
- ג. הרקות.
- ד. הקדמי.

שאלה 113

כדי ללפף (לגלגל) נכון את השיער על גליל סלסול (רול), יש:

- א. לאסוף את השיער במרכז הגליל, למתוח בחזקה וללפף.
- ב. לפזר את השיער באופן שווה על הגליל ולמתוח בעדינות תוך כדי ליפוף.
- ג. לפתל את השיער באצבעות מספר פעמים ואז ללפף במתיחה סביב הגליל.
- ד. לפזר את השיער באופן שווה על הגליל וללפף ללא כל מתיחה.

שאלה 114

ליפוף השיער על הגליל בצורה חלקה ובמתיחה קלה, מאפשר לשיער, במהלך הסלסול:

- א. להימתח מעט.
- ב. לתפוח.
- ג. להתכהות.
- ד. להתכווץ.

שאלה 115

ה- pH של תכשיר סלסול הוא בדרך כלל?

- א. חומצי.
- ב. בסיסי.
- ג. מתכתי.
- ד. ניטראלי.



אגף בכיר להכשרה מקצועית ופיתוח כח אדם תחום בחינות

שאלה 116

בתהליך סלסול הקשרים הדיסולפידיים נפתחים והשיער:

- א. נחלש.
- ב. מתפרק.
- ג. מתכווץ.
- ד. מתנפח.

שאלה 117

השהיית חומר הסלסול זמן ארוך יותר נחוצה, בדרך כלל, בשיער:

- א. מובהר.
- ב. נקבובי.
- ג. צבוע.
- ד. עמיד וחזק.

שאלה 118

לביצוע פעולת סלסול כימי יש לחלק את השיער:

- א. לתשעה חלקים.
- ב. לחמישה חלקים.
- ג. לשלושה חלקים.
- ד. באופן אקראי.

שאלה 119

גומיית חיוק של גליל סלסול מפותלת או מתוחה מדי על הגליל, עלולה לגרום:

- א. לתתול קפיצי מדי.
- ב. לשבירת השיער.
- ג. לתלתלים הדוקים.
- ד. לתתול רך ופתוח.

שאלה 120

לשיער שיבה, מובהר או צבוע, מומלץ להשתמש במסלסלים חשמליים (בייביליס):

- א. חמים מאד.
- ב. קרים.
- ג. פושרים.
- ד. רותחים.



אגף בכיר להכשרה מקצועית ופיתוח כח אדם תחום בחינות

שאלה 121

שימוש במסלולים חשמליים (בייביליס) בשיער שעבר החלקה כימית, יגרום לשיער:

- א. לחזור לסלסול הטבעי.
- ב. לאבד מצבעו.
- ג. להתרכך.
- ד. להישבר.

שאלה 122

שיער ישר וארוך ניתן להפוך לשיער גלי בעזרת:

- א. החלקה.
- ב. טוסטר.
- ג. בייביליס.
- ד. עיצוב גלים ידני.

שאלה 123

כדי לבדוק כיצד מגיב השיער לתהליך הסלסול, יש:

- א. לפתוח עשרה גילי סלסול בזמן הפעולה.
- ב. לטבול קוצת שיער בחומר נטרול.
- ג. לפתוח מספר גילים ולייבש בפן את התלתלים.
- ד. לפתוח גליל סלסול אחד או שניים בזמן התהליך.

שאלה 124

ניירות קצה לשיער המגולגל בביגודים לסלסול, חייבים להיות:

- א. לא נקבוביים.
- ב. נקבוביים.
- ג. עמידים במים.
- ד. אטומים לנזלים.

שאלה 125

תפקידו של נייר הקצה בתהליך סלסול השיער הוא:

- א. לתקן קצוות שרופים.
- ב. לוודא שידי הספר לא יגעו בחומר המסלסל.
- ג. לשמור על לחות השיער.
- ד. לדאוג לסלסול נכון בקצוות השיער.



אגף בכיר להכשרה מקצועית ופיתוח כח אדם תחום בחינות

שאלה 126

הסיבה לסלסול לא מוצלח בקצוות היא:

- א. שטיפה מוקדמת מדי של חומר הסלסול.
- ב. תספורת קצרה מדי.
- ג. הנחה לא מדויקת של נייר הקצה.
- ד. חפיפה לא יסודית של השיער.

שאלה 127

תמיסת הסלסול מבצעת פעולת:

- א. הקשיה.
- ב. שימון.
- ג. ריכוך.
- ד. הקשחה.

שאלה 128

כתוצאה מפעולת סלסול ממושכת מדי התלתלים הם:

- א. חלשים.
- ב. קפיציים.
- ג. גמישים.
- ד. הדוקים.

שאלה 129

שיער הסופג את תמיסת הסלסול בקלות מתואר כשיער:

- א. נקבובי.
- ב. עמיד.
- ג. זכוכיתי.
- ד. קשה.

שאלה 130

זמן הפעולה של סלסול כלשהו תלוי במרקם השיער וכן:

- א. בצבעו.
- ב. בגמישותו.
- ג. בנקבוביותו.
- ד. בחתך של השערה.



אגף בכיר להכשרה מקצועית ופיתוח כח אדם תחום בחינות

שאלה 131

סלסול תמידי משלב מומחיות ידנית ותהליך:

- א. פיסי.
- ב. כימי.
- ג. גלווני.
- ד. צבע.

שאלה 132

תהליך נטרול אחרי סלסול נעשה לצורך:

- א. השגת יציבות חזרת של מבנה השערה.
- ב. שמירת צבע השיער, גמישותו ושומניותו.
- ג. ריכוך השיער.
- ד. שמירת ברק השיער.

שאלה 133

שתי השיטות למריחת המנטרל הן שיטת האפליקטור ושיטת:

- א. ההברשה.
- ב. הסירוק.
- ג. ההקצפה.
- ד. השטיפה.

שאלה 134

סלסול חלש הינו תוצאה של:

- א. פעולה ממושכת מדי.
- ב. הספגת יתר.
- ג. פעולה קצרה מדי.
- ד. תמיסה מרוכזת.

שאלה 135

מהו השיקול העיקרי שמעצב השיער צריך להביא בחשבון ביחסו ללקוח? [סוג 1, 2]

- א. גביית תשלום מהלקוחות.
- ב. שירות והגנה על הלקוחות.
- ג. משך הזמן שגוזל הטיפול.
- ד. התשר ("טיפ") של הלקוחות.



אגף בכיר להכשרה מקצועית ופיתוח כח אדם תחום בחינות

שאלה 136

מעצב שיער אמין הוא אדם:

- א. שמתחשב בלקוח.
- ב. שעובד באופן מקצועי.
- ג. שניתן לסמוך עליו.
- ד. שמקשיב בקשב רב.

שאלה 137

החיידקים שצורתם כדורית נקראים גם:

- א. קוקים.
- ב. ספירלים.
- ג. לוליאנים.
- ד. בצילים.

שאלה 138

הבצילים הם חיידקים בעלי צורה:

- א. לוליאנית.
- ב. מקלונית.
- ג. עגולה.
- ד. משולשת.

שאלה 139

תלמיד הלומד ספרות יצליח יותר אם יהיה:

- א. בעל יכולת לספר סיפורים.
- ב. בעל גישה עסקית רצינית.
- ג. בעל אישיות אדישה.
- ד. בעל אישיות אדיבה.

שאלה 140

כדי למנוע כאבי גב בזמן חפיפה, צריך החופף לשמור על תנוחה:

- א. נטויה (בגב ישר) מעט אחורה.
- ב. נטויה (בגב ישר) מעט קדימה.
- ג. זקופה לחלוטין.
- ד. כפופה (בגב עגול) כלפי הלקוח.



אגף בכיר להכשרה מקצועית ופיתוח כח אדם תחום בחינות

שאלה 141

כדי להרים מספרים מהרצפה, יש להשתמש בשרירי:

- א. הגב.
- ב. הרגליים והישבן.
- ג. העורף.
- ד. הבטן.

שאלה 142

תורת הבריאות מכונה:

- א. טיפוח עצמי.
- ב. היגיינה.
- ג. אסתטיקה.
- ד. פיתוח אישי.

שאלה 143

המגבת או נייר הצואר משמשים למניעת:

- א. הזעת הלקוח.
- ב. מגע בין השכמייה לעור.
- ג. מגע בין השיער לעור.
- ד. תחושה לא נעימה של הלקוח.

שאלה 144

מדוע יש למנוע מגע בין השכמייה לעור?

- א. כי נגרמת תחושת קור.
- ב. כי השכמייה מעבירה לחות.
- ג. כי השכמייה נושאת חיידקים.
- ד. משום שהמגע אינו נעים ללקוחות.

שאלה 145

היגיינה עוסקת בשמירה על בריאות:

- א. האדם והציבור
- ב. בעלי החיים.
- ג. הסביבה בלבד.
- ד. אישית בלבד.



אגף בכיר להכשרה מקצועית ופיתוח כח אדם תחום בחינות

שאלה 146

על מה שומרת היגיינה ציבורית?

- א. על איכות שירותי הקוסמטיקה.
- ב. על בריאות הקהילה.
- ג. על הבריאות האישית.
- ד. על איכות מוצרי עיצוב שיער.

שאלה 147

חיטוי מכשירים נועד למנוע:

- א. שמנוניות.
- ב. חלודה.
- ג. זיהום.
- ד. ריחות.

שאלה 148

סטריליזציה היא תהליך של:

- א. הבהרת השיער לשם ביצוע גוונים.
- ב. שינוי מבנה השיער לשם החלקה.
- ג. חיטוי, עיקור והשמדת חיידקים.
- ד. ניקוי במים פושרים ובסבון.

שאלה 149

מהי סטריליזציה?

- א. שטיפת לכלוך במים פושרים ובסבון בלבד.
- ב. השמדת חיידקים מזיקים בלבד.
- ג. טיפול בריחות דוחים בעזרת מטהרי אוויר.
- ד. השמדת חיידקים מועילים ומזיקים גם יחד.

שאלה 150

חיטוי כימי מבצעים על ידי:

- א. קרינה על-סגולית.
- ב. כלור.
- ג. מים חמים.
- ד. תנור.



אגף בכיר להכשרה מקצועית ופיתוח כח אדם תחום בחינות

שאלה 151

שמירה על היגיינה במיספרה פירושה:

- שטיפת כלי עבודה במים פושרים.
- שטיפת כלי עבודה במים קרים.
- הגשת משקאות בכוסות זכוכית.
- חיטוי כלי העבודה לאחר כל שימוש.

שאלה 152

במה יש להשתמש בקביעות כדי לשמור על ניקיון הגוף?

- במים ובסבון.
- בדיאודורנטים.
- בחומרי איפור.
- באבקת טלק.

שאלה 153

האם תהליך החיטוי קודם לתהליך הניקוי?

- כן.
- לפי הצורך.
- לא.
- לעתים קרובות.

שאלה 154

אחד המאפיינים של אנשי הקבוצה המרוחקת הוא:

- חוסר התעניינות בתכתיבי האופנה.
- התייחסות רצינית לתכתיבי האופנה.
- הופעה חיצונית שאינה מייחדת אותם.
- הקצבת סכומי כסף גדולים לאופנה.

שאלה 155

מה מאפיין את הקבוצה היוקרתית?

- התלהבות מחידושים אופנתיים.
- שמירה על מראה מושלם ומטופח.
- חוסר התעניינות מוחלט באופנה.
- פיתוח סגנון אישי וייחודי.



אגף בכיר להכשרה מקצועית ופיתוח כח אדם תחום בחינות

שאלה 156

אנשי הקבוצה החסכנית השקטה:

- א. אינם מתעניינים באופנה חדישה.
- ב. נעזרים בייעוץ בענייני אופנה.
- ג. שומרים על מראה יוקרתי.
- ד. נלהבים מחידושים אופנתיים.

שאלה 157

איזה צוות מעצבי שיער יוצר שיווק חיובי למיספרה?

- א. רעשני.
- ב. מטופח.
- ג. מתנשא.
- ד. משעשע.

שאלה 158

מקצוע עיצוב שיער הוא מקצוע:

- א. שיווקי.
- ב. תרבותי.
- ג. שירותי.
- ד. ניהולי.

שאלה 159

דיסקרטיות פירושה:

- א. יחסים בין אנשים.
- ב. שמירה על חברות.
- ג. שמירה על נורמות מקצועיות.
- ד. שמירה על סודיות.

שאלה 160

תפקיד החניך במיספרה הוא:

- א. לעסוק אך ורק בניקוי המיספרה.
- ב. לעקוב בעקביות אחר עבודת מעצב השיער.
- ג. לשוחח עם הלקוחות ולעקוב אחריהם.
- ד. לערוך קניות לצוות המיספרה.



שאלה 161

היגיינה פירושה:

- א. תורת החן והיופי.
- ב. תורת הבריאות.
- ג. תורת השיער.
- ד. תורת העור.

שאלה 162

כלי סגור המכיל תמיסה מחטאת מכונה:

- א. מחטא יבש.
- ב. ארון חיטוי.
- ג. מחטא רטוב.
- ד. תנור חיטוי.

שאלה 163

לפני שמחטאים כלי כלשהו, יש לשטוף אותו:

- א. במי חמצן.
- ב. במים פושרים.
- ג. במים קרים.
- ד. במים וסבון.

שאלה 164

היכן יש לשמור תכשירים כימיים הנמצאים במיספרה?

- א. בארון מחומם.
- ב. במחטא יבש.
- ג. בארון סגור.
- ד. על שולחן העבודה.

שאלה 165

כיצד מחטאים כלים במחטא רטוב?

- א. בהנחתם במחטא.
- ב. בטבילה מלאה.
- ג. בניגוב במטלית.
- ד. בטבילה חלקית.



אגף בכיר להכשרה מקצועית ופיתוח כח אדם תחום בחינות

שאלה 166

מסרקים ומברשות מחטאים בצורה הטובה ביותר על ידי:

- א. ניגוב במטלית לחה.
- ב. טבילה במים רותחים.
- ג. טבילה בתמיסה מחטאת.
- ד. ניגוב בנייר מגבת.

שאלה 167

סטריליזטור הוא מכשיר:

- א. הבודק מבנה השיער.
- ב. המעקר חיידקים על ידי קרינה.
- ג. המזרז את פעולת ההבהרה.
- ד. המשמש מצע לגידול חיידקים.

שאלה 168

בשיטת חיטוי כימית משתמשים:

- א. במים רותחים.
- ב. בקיטור.
- ג. בחום יבש.
- ד. בכלור.

שאלה 169

היכן שומרים כלים שעברו חיטוי?

- א. במחטא רטוב.
- ב. בארון סגור.
- ג. בכלי פתוח על השולחן.
- ד. בכיס בגד העבודה.

שאלה 170

שמירה על שיניים בריאות וריח פה נעים מכונה:

- א. היגיינת גוף.
- ב. שטיפת פה.
- ג. היגיינת פה.
- ד. עיסוי פה.



אגף בכיר להכשרה מקצועית ופיתוח כח אדם תחום בחינות

שאלה 171

מתי חייב מעצב השיער לרחוץ את ידיו?

- בבוקר כשהוא מגיע.
- בבוקר ואחר הצהריים.
- לפני ארוחת צהריים וכשהן מתלכלכות.
- לפני ואחרי טיפול בכל לקוח.

שאלה 172

במגבת נקייה אחת יש להשתמש:

- לכל שני לקוחות.
- לכל לקוח בנפרד.
- לכל שלושה לקוחות.
- עד שהיא מתלכלכת.

שאלה 173

שכמייה יש להחליף:

- לכל לקוח.
- כשהשכמייה מתלכלכת.
- לכל לקוח שלישי.
- לאחר שני לקוחות.

שאלה 174

בכלים שנפלו על הרצפה אין להשתמש עד אשר:

- ירחצו אותם במים קרים וסבון.
- ינגבו אותם בנייר מגבת.
- יחטאו אותם בחומר מחטא.
- ינגבו אותם במטלית לחה.

שאלה 175

פסולת הנאספת על רצפת המיספרה יש לשמור:

- בשקית ניילון.
- בערמה בפינת הסלון.
- במיכל סגור.
- במיכל פתוח.



אגף בכיר להכשרה מקצועית ופיתוח כח אדם תחום בחינות

שאלה 176

חומר מחטא המתאים לטיפול בחתך בעור הוא:

- א. מי חמצן 3%.
- ב. מי חמצן 6%.
- ג. חומצת לימון.
- ד. מים וסבון.

שאלה 177

בריה רע מהפה מומלץ:

- א. לצחצח שיניים בלילה בלבד.
- ב. לשטוף את הפה במים חמים.
- ג. לאכול ירקות ירוקים.
- ד. לצחצח שיניים ולשטוף את הפה במי פה.

שאלה 178

אמצעי כימי המשמיד את כל המיקרואורגניזמים, מכונה חומר:

- א. מעקר.
- ב. מכווץ.
- ג. מנטרל.
- ד. מנקה.

שאלה 179

לקוחות לא יטפלו במיספרה על ידי מעצב שיער הסובל:

- א. ממחלה מדבקת.
- ב. מפגמי צבע בעורו.
- ג. מקשקשים.
- ד. מהזעה.

שאלה 180

מעצב השיער יכול לעזור בהגנה על בריאות הלקוחות על ידי:

- א. שימוש במוצרים יקרים.
- ב. שימוש בכלי עבודה מקצועיים.
- ג. שמירה על התברואה.
- ד. טכניקות עבודה מקצועיות.



אגף בכיר להכשרה מקצועית ופיתוח כח אדם תחום בחינות

שאלה 181

אחרי כל שימוש, במסרקים ומברשות שיער, יש:

- א. להשליכם לפח.
- ב. לחטא אותם.
- ג. לשטוף אותם במים.
- ד. לנגב אותם במטלית לחה.

שאלה 182

איזו פעולה יש לעשות לפני ואחרי כל שימוש בכיורי החפיפה?

- א. לנגב במטלית יבשה.
- ב. לנגב במטלית רטובה.
- ג. לחטא בחומר חיטוי.
- ד. לשטוף במים בלבד.

שאלה 183

מה צריך מעצב השיער לעשות כדי לשמור על יציבה נכונה?

- א. ללבוש בגדי עבודה מתאימים.
- ב. לנעול נעליים בעלות עקב נמוך.
- ג. לנעול נעליים שטוחות לחלוטין.
- ד. לנעול נעלי בית מבד אטום.

שאלה 184

מעצב שיער המקפיד על יציבה נכונה תורם להפחתת:

- א. מהירות ביצוע העבודה.
- ב. יעילות בעבודה.
- ג. עייפות גופנית.
- ד. כאבי ראש.

שאלה 185

קרחות נקודתיות (מוקדיות) מכונות בשם אלופציה:

- א. אדנטה.
- ב. אריאטה.
- ג. סניליס.
- ד. דינמיקה.



אגף בכיר להכשרה מקצועית ופיתוח כח אדם תחום בחינות

שאלה 186

אלופציה היא המונח הטכני המתאר צורה לא נורמלית של:

- א. התקרחות.
- ב. דלקות עור.
- ג. פעילות בלוטות החלב.
- ד. פעילות בלוטות הזיעה.

שאלה 187

במקרה של סבוריאה העור נראה:

- א. יבש ועמום.
- ב. מבריק ויבש.
- ג. שמנוני ומבריק.
- ד. יבש ומכווץ.

שאלה 188

לבקנות היא תופעה של:

- א. התקרחות מקומית.
- ב. חוסר מוחלט של מלנין.
- ג. חוסר פחמן בשיער.
- ד. חוסר בקרטין.

שאלה 189

הדבקה בלתי ישירה בגורמי מחלות במיספרה נגרמת כתוצאה:

- א. משימוש משותף במגבות.
- ב. ממסרקים לא מחוטאים.
- ג. משכמיות משומשות.
- ד. כל התשובות נכונות.

שאלה 190

מה גורם לנשירה בתקופת האנגן?

- א. פגיעה במלנוציטים.
- ב. פגיעה בתאים הקרניים.
- ג. פגיעה בתאי המטריקס.
- ד. פגיעה בקורטקס.



אגף בכיר להכשרה מקצועית ופיתוח כח אדם תחום בחינות

שאלה 191

סימן ההיכר של פסוריאזיס בראש הוא קשקשים:

- א. עבים.
- ב. דקים.
- ג. בינוניים.
- ד. שקופים.

שאלה 192

סבוריאה (חלבית השיער) היא ליקוי הבא לידי ביטוי בהפרשת יתר של:

- א. בלוטות החלב.
- ב. בלוטות הזיעה.
- ג. מלנין.
- ד. קרטין.

שאלה 193

עיקור הוא תהליך של:

- א. פיזור חיידקים.
- ב. התרבות חיידקים.
- ג. השמדת חיידקים.
- ד. הקפאת חיידקים.

שאלה 194

לקוחות יעדיפו מיספרה שבה:

- א. משמיעים מוסיקה.
- ב. שומרים על כל כללי ההיגיינה.
- ג. מגישים משקאות חמים וקרים.
- ד. מוכרים חומרים במבצעים.

שאלה 195

שמירה על כללי ההיגיינה תורמת:

- א. להגברת קצב העבודה.
- ב. לשיפור שיטות העבודה.
- ג. לשמירה על בריאות הציבור.
- ד. להפצה יעילה יותר של גורמי זיהום.



אגף בכיר להכשרה מקצועית ופיתוח כח אדם תחום בחינות

שאלה 196

באיזה חומר משתמשים לניקוי מכונת התספורת, התער והמספריים?

- א. מים מזוקקים.
- ב. סבון.
- ג. כוהל.
- ד. שמפו.

שאלה 197

חיטוי כלי מתכת חדים נעשה על ידי כוהל בריכוז:

- א. 30% אלכוהול.
- ב. 40% אלכוהול.
- ג. 50% אלכוהול.
- ד. 70% אלכוהול.

שאלה 198

הדטרגנט הוא מרכיב המצוי:

- א. בצבע.
- ב. בחומרי ניקוי.
- ג. בחומר הבהרה.
- ד. במרכך.

שאלה 199

חומר רטוב, המשמיד מיקרו-אורגניזמים, צריך להכיל:

- א. כלור.
- ב. מים מזוקקים.
- ג. סבון.
- ד. מי ברז.

שאלה 200

אמצעי החיטוי המקובל ביותר במיספרה הוא:

- א. חום יבש.
- ב. הרתחה.
- ג. חומר כימי.
- ד. קיטור.



אגף בכיר להכשרה מקצועית ופיתוח כח אדם תחום בחינות

שאלה 201

מהו מחטא יבש?

- מתקן המפיץ אדים קרים.
- מתקן המפיץ חום.
- מכשיר המפיץ אדים חמים.
- מתקן המפיץ ריח חריף.

שאלה 202

בין הסיבות לקשקשת בקרקפת אפשר למנות:

- חפיפה יום-יומית.
- אבק ולכלוך בשיער.
- פעילות מואצת בהתחלפות תאי העור.
- שטיפת השיער במים קשים ובדטרגנטים.

שאלה 203

באיזו תדירות מומלץ לחפוף את השיער?

- אחת ליום-יומיים.
- אחת ליומיים-שלושה.
- אחת לעשרה ימים.
- פעם בשבועיים.

שאלה 204

מדוע חפיפה יום-יומית אינה מומלצת?

- כדי לשמור על מאזן החומציות בשיער.
- כדי לשמור על מאזן הבסיסיות בשיער.
- כדי לאפשר צמיחת השיער מהר יותר.
- כדי אפשר לשמור על ריח טוב בשיער.

שאלה 205

בחפיפה מתרחש:

- תהליך חמצון קל.
- פירוק חלקיקי שומן ולכלוך.
- תהליך הפיכת חומר אלקלי לחומצי.
- תהליך ריכוך השיער.



אגף בכיר להכשרה מקצועית ופיתוח כח אדם תחום בחינות

שאלה 206

השמפו הטוב ביותר לשימוש אחרי החלקה כימית הוא:

- א. נטול מלחים.
- ב. ניטרלי.
- ג. נטול שומן.
- ד. בסיסי.

שאלה 207

תפקיד ה-SLS בשמפו הוא:

- א. לפרק את השומן והלכלוך וליצור קצף.
- ב. לאפשר יבוש מהיר יותר של השיער.
- ג. להחזיר את החומציות הטבעית לשיער.
- ד. למנוע את תופעת שמנוניות השיער.

שאלה 208

כל סוגי השמפו מכילים:

- א. בסיס דטרגנטי.
- ב. מים אלקליים.
- ג. אלומיניום דיאוקסייד.
- ד. שמנים ארומטיים.

שאלה 209

בתהליך החפיפה השמפו גורם:

- א. לפתיחת קשרי מלח.
- ב. לפתיחת קשרי גופרית.
- ג. לפתיחת הקטיקולה.
- ד. לפתיחת הקורטקס.

שאלה 210

לאחר החפיפה חשוב להשתמש במרכך כדי:

- א. למנוע את תופעת שמנוניות השיער.
- ב. להחזיר את הבסיסיות הטבעית לשיער.
- ג. להחזיר את החומציות הטבעית לשיער.
- ד. לאפשר ייבוש מהיר יותר של השיער.



אגף בכיר להכשרה מקצועית ופיתוח כח אדם תחום בחינות

שאלה 211

מרכז מסייע לשיער לשמור על:

- א. ברק, לחות ורכות.
- ב. תלתול, גמישות וצבע.
- ג. רכות, צבע וגמישות.
- ד. לחות, צבע וגמישות.

שאלה 212

הקונדישנר מסייע לשיער:

- א. לפתוח את קשרי המלח.
- ב. לסגור את קשרי המלח.
- ג. לפתוח את הקוטקולה.
- ד. לסגור את הקוטקולה.

שאלה 213

הקצף בחפיפה נועד:

- א. לרכך את השיער.
- ב. לסמן שהשיער נקי.
- ג. לתת ברק לשיער.
- ד. לשמור על צבע השיער.

שאלה 214

מוסיפים חומר משמר לשמפו כדי:

- א. לשפר את ריחו.
- ב. למנוע את קלקולו.
- ג. לקבוע את צבעו.
- ד. לייצר יותר קצף.

שאלה 215

באיזו כמות שמפו רצוי להשתמש בחפיפה?

- א. בכמות של כף גדושה.
- ב. בכמות מעטה (ככפית).
- ג. בכמות בינונית (כשתי כפיות).
- ד. לפי רצון החופפים.



אגף בכיר להכשרה מקצועית ופיתוח כח אדם תחום בחינות

שאלה 216

טרם השימוש במרכז מומלץ שהשער והקרקפת יהיו:

- א. יבשים יחסית.
- ב. רטובים יחסית.
- ג. רטובים מאוד.
- ד. יבשים מאוד.

שאלה 217

תמיסה כימית למניעת התרבות חיידקים, מכונה:

- א. חומר נטרול.
- ב. תמיסה מכווצת.
- ג. תמיסה מחטאת.
- ד. תמיסה מתפיחה.

שאלה 218

היכן מפזרים את המרכז?

- א. בשורשים לאורך השער ורק בסוף לקצוות.
- ב. במרכז הראש ובקצוות השער.
- ג. במרחק מה מהשורש ובקצוות בלבד.
- ד. בקצוות לאורך השער ורק בסוף לשורשים

שאלה 219

לפיזור אחד של המרכז על השער נעזרים:

- א. במסרק.
- ב. במברשת.
- ג. באצבעות.
- ד. במייבש שיער.

שאלה 220

עיסוי הקרקפת בחפיפה:

- א. היא שגרת טיפוח נכונה לשיער.
- ב. מונעת אובדן השומן הטבעי של השיער.
- ג. מונעת להיווצרות קשרים בשיער.
- ד. מאיצה את זרימת הדם לזיקי השיער.



אגף בכיר להכשרה מקצועית ופיתוח כח אדם תחום בחינות

שאלה 221

המטרה העיקרית של הטיפול בשיער ובקרקפת היא:

- ריפוי של מחלות שונות בקרקפת.
- שמירה על עיצוב התספורת והתסרוקת.
- שמירה על בריאות השיער והקרקפת.
- שמירה על צבע השיער.

שאלה 222

לשיער יבש או פגום, מומלץ לבצע:

- לשטוף אותו עם חומץ או עם מיץ לימון.
- צביעת השיער בצבע חצי זמני.
- תספורת אופנתית חדשה.
- טיפול טיפוח רווי לחות.

שאלה 223

השמדת מיקרו-אורגניזמים בחום לח נעשית בעזרת:

- אפייה בתנור.
- עישון.
- מים רותחים.
- אלכוהול.

שאלה 224

איזה חומר צריך להכיל נוזל המשמיד מיקרו-אורגניזמים?

- כלור.
- מים מזוקקים.
- סבון.
- מים מינרליים.

שאלה 225

מה יש לעשות במגבות משומשות?

- לאכסן בסל כביסה סגור.
- לתלות לייבוש על מתקן הכביסה.
- להניח בארון לשימוש חוזר.
- לאורר מחוץ למיספרה.



אגף בכיר להכשרה מקצועית ופיתוח כח אדם תחום בחינות

שאלה 226

היכן יש לשמור מסרק מחוטא שאינו בשימוש מיידית?

- א. בכיס בגד העבודה.
- ב. במתקן סגור.
- ג. על שולחן העבודה.
- ד. על המדף.

שאלה 227

המדע העוסק בחקר החיידקים הוא:

- א. כימיה.
- ב. היגיינה.
- ג. בקטריולוגיה.
- ד. פיסיקה.

שאלה 228

את מוצרי טיפוח לשיער בוחרים לפי:

- א. מצב הקרקפת וסוג השיער.
- ב. מצב הקרקפת וצבע השיער.
- ג. ניחוח התכשיר, צבעו ומרקמו.
- ד. אורך השיער, צורתו ונקבוביותו.

שאלה 229

בקטריולוגיה היא תורת:

- א. התאים.
- ב. החיידקים.
- ג. הצבעים.
- ד. המזון.

שאלה 230

חיידק שאינו פעיל נקרא:

- א. טפיל.
- ב. וירוס.
- ג. נבג.
- ד. פרוטוזואה.



אגף בכיר להכשרה מקצועית ופיתוח כח אדם תחום בחינות

שאלה 231

השלב הלא פעיל במחזור חיי החיידק מכונה שלב:

- א. התנועה.
- ב. הנביגה.
- ג. החלוקה.
- ד. ההדבקה.

שאלה 232

נבג הוא:

- א. חיידק פעיל.
- ב. חיידק בלתי פעיל.
- ג. וירוס.
- ד. פטריה.

שאלה 233

חיידק פתוגני הוא חיידק:

- א. רדום.
- ב. שגורם להתססה.
- ג. ידידותי.
- ד. שגורם למחלות.

שאלה 234

מהם חיידקים פתוגניים?

- א. חיידקים מחוללי מחלות.
- ב. חיידקים במצב נביגה.
- ג. חיידקים מועילים.
- ד. חיידקים העוזרים להתסיס מזון.

שאלה 235

חיידקים פעילים בעיקר בתנאים של:

- א. לחות וקור.
- ב. חמימות ולחות.
- ג. אוויר ואור.
- ד. קור ויובש.



אגף בכיר להכשרה מקצועית ופיתוח כח אדם תחום בחינות

שאלה 236

נגיף האיידס מועבר מאדם לאדם באמצעות:

- א. מזון.
- ב. דם.
- ג. חיבוק.
- ד. האוויר.

שאלה 237

החיידיקים נחלקים על פי צורתם לשלושה סוגים והם:

- א. קוטיקולה, מדולה, קורטקס.
- ב. אנגן, טלוגן, קטגן.
- ג. ספירלים, בצילים, קוקי.
- ד. אובלים, משושים, טרפזיים.

שאלה 238

כיצד מתרבים החיידיקים?

- א. בהזדווגות.
- ב. בחלוקה ישירה של הנבג.
- ג. בחלוקה ישירה של התא.
- ד. בפיזור נבגים על ידי הרוח.

שאלה 239

יורס הוא:

- א. פטרייה.
- ב. נגיף.
- ג. טפיל.
- ד. בקטריה.

שאלה 240

פטרת היא מחלה הנגרמת על ידי:

- א. פטרייה.
- ב. נגיף.
- ג. חיידיק.
- ד. כינה.



אגף בכיר להכשרה מקצועית ופיתוח כח אדם תחום בחינות

שאלה 241

החיידק מורכב:

- ממעטפת התא; אברונים תוך תאיים; אברוני תנועה.
- מגרעין התא; ציטופלסמה; שוטנים.
- מאברונים תוך תאיים, אברוני תנועה, כדוריות דם.
- ממעטפת התא; ציטופלסמה; שוטנים.

שאלה 242

היכן מתרבים חיידקים פתוגניים?

- בגוף נקי.
- על כלים מעוקרים.
- במקומות מלוכלכים.
- במגבות ובשכמיות נקיות.

שאלה 243

חלק חשוב בטיפול קרקפת הוא:

- צביעת שיער תכופה.
- הברשת השיער מסיבית.
- סירוק עדין של השיער.
- שטיפות צבע זמניות.

שאלה 244

אפשר להבחין בחיידקים בעזרת:

- מיקרוסקופ.
- משקפיים.
- עיניים.
- משקפת.

שאלה 245

הקוקים הם חיידקים בעלי צורה:

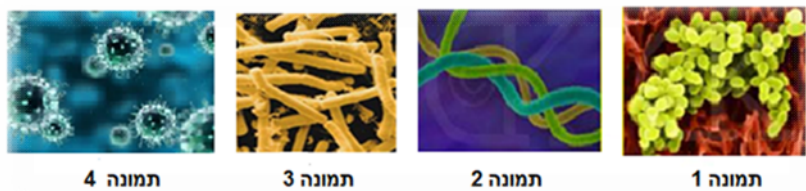
- לוליינית.
- מקלונית.
- עגולה.
- מפותלת.



אגף בכיר להכשרה מקצועית ופיתוח כח אדם תחום בחינות

שאלה 246

באיזו תמונה מתוארים החיידקים הבצילים?



- א. 2.
- ב. 3.
- ג. 1.
- ד. 4.

שאלה 247

מהי צורתם של החיידקים הספירילים?

- א. עגולה.
- ב. מקלונית.
- ג. לוליינית.
- ד. שטוחה.

שאלה 248

החיידקים מתרבים על ידי חלוקת התא:

- א. לשניים.
- ב. לשלושה.
- ג. לארבעה.
- ד. לשמונה.

שאלה 249

הבקטריות ידועות בשם חיידקים וגם:

- א. וירוסים.
- ב. מיקרובים.
- ג. פטריות.
- ד. נגיפים.

שאלה 250

מחלה מדבקת היא מחלה:

- א. שאינה מועברת מאדם לאדם.
- ב. שאינה גורמת למגיפה.
- ג. המועברת מאדם לאדם.
- ד. הנגרמת מחיידק לא-פתוגני.



אגף בכיר להכשרה מקצועית ופיתוח כח אדם תחום בחינות

שאלה 251

עיסוי קרקפת תורם:

- א. לחיזוק שרירי הראש.
- ב. להמרצת מחזור הדם.
- ג. להרגעת בלוטות הזיעה.
- ד. להרגעת בלוטות החלב.

שאלה 252

התנגדות למחלה ידועה בשם:

- א. זיהום.
- ב. חיסון.
- ג. עיקור.
- ד. חיטוי.

שאלה 253

חיסון הוא כושר הגוף להתגונן מפני:

- א. פעילות חיידקים.
- ב. חומרים לא טבעיים.
- ג. קרני שמש.
- ד. חולשה ועייפות.

שאלה 254

אורגניזמים החיים על אורגניזמים אחרים בלא לתת תמורה כלשהי, נקראים:

- א. אירוביים.
- ב. אנ-אירוביים.
- ג. מחוללי מחלות.
- ד. פרזיטים.

שאלה 255

מעצב השיער לא יטפל בלקוחות הסובלים:

- א. מהצטננות.
- ב. מכינים.
- ג. מקשקשת רגילה.
- ד. מיבלות.



אגף בכיר להכשרה מקצועית ופיתוח כח אדם תחום בחינות

שאלה 256

אבחנה של זיהום פטרייתי בעור ובשיער נעשה בעזרת:

- א. מעצב השיער.
- ב. רופא עור.
- ג. הלקוח.
- ד. החופף.

שאלה 257

גזזת היא מחלה הנגרמת על ידי סוגים שונים של:

- א. כינים.
- ב. נגיפים.
- ג. חיידקים.
- ד. פטריות.

שאלה 258

גרדת היא מחלה:

- א. מדבקת.
- ב. אינה מדבקת.
- ג. מדבקת על ידי הפצה באוויר.
- ד. מדבקת על ידי הפצת חיידקים.

שאלה 259

הגרדת נגרמת על ידי פלישה של:

- א. פטרידה.
- ב. חיידק.
- ג. וירוס.
- ד. טפיל.

שאלה 260

הכינה היא:

- א. טפיל.
- ב. וירוס.
- ג. פטריה.
- ד. חיידק.



אגף בכיר להכשרה מקצועית ופיתוח כח אדם תחום בחינות

שאלה 261

מה מפרישה הכינה?

- א. צואה הגורמת לקשקשים עבים בשיער.
- ב. רעל הגורם לפציעת הקרקפת.
- ג. שומן הגורם לנשירת שיער מוגברת.
- ד. רוק הגורם לתחושת גירוד חזקה בראש.

שאלה 262

כינת הראש נוטה לשהות יותר:

- א. בעורף ומאחורי האוזניים.
- ב. בקו השיער של המצח.
- ג. במרכז הקודקוד.
- ד. בחלק הקדמי של הראש.

שאלה 263

אפשר לזהות את כיני הראש לפי:

- א. השומן בשיער.
- ב. היובש בשיער.
- ג. הקשקשים בשיער.
- ד. הביצים בשיער.

שאלה 264

מהו פרייט?

- א. חיידק היכול לפעול רק כאשר יש לו חמצן.
- ב. חיידק שאינו זקוק לחמצן לצורך פעולות החיים שלו.
- ג. מחולל מחלות בקנה מידה גדול.
- ד. יצור החי על חשבון יצור אחר בלא מתן תמורה.

שאלה 265

הכינה עוברת מאדם לאדם באמצעות:

- א. דם.
- ב. זיעה.
- ג. מגע.
- ד. נשימה.



**אגף בכיר להכשרה מקצועית ופיתוח כח אדם
תחום בחינות**

שאלה 266

הסיבה לתופעת הכינמת היא:

- א. תזונה לא נכונה.
- ב. שיער שמנוני מטבעו.
- ג. דאגה, מתח וחרדה.
- ד. אי שמירה על היגיינה.

שאלה 267

שיער יבש ופגום אפשר לטפח על ידי:

- א. שימוש בתחליב.
- ב. הזנה במסיכה.
- ג. חפיפה יבשה.
- ד. הברשת השיער.

שאלה 268

גירוד בקרקפת וביצים דבוקות בשיער מעידים על:

- א. גזת.
- ב. אלופציה.
- ג. כינמת.
- ד. שומניות יתר.

שאלה 269

הכינה ניזונה:

- א. מדם הקרקפת.
- ב. מהשערות.
- ג. מהקשקשים.
- ד. מהשומן בקרקפת.

שאלה 270

הכינה יכולה לגרום למחלת:

- א. השפעת.
- ב. הטיפוס.
- ג. האדמת.
- ד. החצבת.



אגף בכיר להכשרה מקצועית ופיתוח כח אדם תחום בחינות

שאלה 271

אדם המחוסן בפני מחלה, אך יכול להדביק אחרים, מכונה:

- א. מדביק.
- ב. נשא.
- ג. מחסן.
- ד. מעביר.

שאלה 272

החומר השקוף הממלא את נפח התא נקרא:

- א. קרטין.
- ב. מלנין.
- ג. מטריקס.
- ד. ציטופלסמה.

שאלה 273

תפקיד הכרומוזומים בגרעין התא הוא:

- א. להעביר את חומרי המזון לגוף.
- ב. להעביר את התכונות התורשתיות.
- ג. לווסת חדירת חומרים דרך קרום התא.
- ד. להגן על הגוף מפני חיידקים.

שאלה 274

התא בגוף האדם מתחלק בכל פעם:

- א. לארבעה תאים זהים.
- ב. לשני תאים לא זהים.
- ג. לשני תאים זהים.
- ד. לארבעה תאים לא זהים.

שאלה 275

קבוצה של תאים בעלי תפקיד דומה נקראת:

- א. מיטוזה.
- ב. רקמה.
- ג. מיזזה.
- ד. מערכת.



אגף בכיר להכשרה מקצועית ופיתוח כח אדם תחום בחינות

שאלה 276

מכמה שלבים מורכב תהליך חלוקת התא?

- א. משלב אחד.
- ב. מ-5 שלבים.
- ג. מ-3 שלבים.
- ד. מ-4 שלבים.

שאלה 277

המיטוזה היא תהליך:

- א. קליטת חומרי מזון בגוף.
- ב. חלוקת התאים הרגילים.
- ג. חלוקת תאי המין.
- ד. חילוף חומרים.

שאלה 278

המיטוזה היא תהליך:

- א. חילוף חומרים.
- ב. חלוקת התאים הרגילים.
- ג. קליטת חומרי מזון בגוף.
- ד. חלוקת תאי המין.

שאלה 279

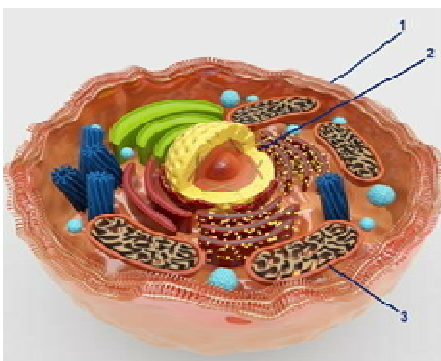
ה-DNA (דנ"א) הוא חומר:

- א. המצוי בקרום התא.
- ב. האחראי לריכוך השיער.
- ג. האוצר את המידע הגנטי.
- ד. האחראי על הזנת התא.

שאלה 280

האברונים הממוספרים מ-1 עד 3 באיור התא הם:

- א. קרום התא; גרעין; מיטוכונדריה.
- ב. ליזוזומים; מיטוכונדריה; גרעין.
- ג. קרום התא; מיטוכונדריה; כרומוזומים.
- ד. מעטפת התא; ציטופלסמה; גרעין.





אגף בכיר להכשרה מקצועית ופיתוח כח אדם תחום בחינות

שאלה 281

קרום התא ממלא תפקיד בוויסות:

- א. חילופי החומרים בין התא לסביבתו.
- ב. חילופי חום וקור.
- ג. זרימת הדם בכלי הדם.
- ד. חום הגוף.

שאלה 282

גרעין התא נמצא:

- א. דבוק למעטפת התא.
- ב. בצדו הימני של התא.
- ג. בתוך הציטופלסמה.
- ד. במרכז התא.

שאלה 283

מטבוליזם הוא תהליך של:

- א. חילוף חומרים בגוף.
- ב. חילוף בין חום וקור.
- ג. חילוף שכבות העור.
- ד. מחזור חיים של השערה.

שאלה 284

הטמעה (אנבוליזם) הוא תהליך של:

- א. בניית התאים מחומרי מזון.
- ב. חילוף חומרים מהיר.
- ג. פירוק חומרי התא.
- ד. התחלקות הגרעין.

שאלה 285

קטבוליזם הוא תהליך של:

- א. בניית התא.
- ב. פירוק חומרי התא.
- ג. חילוף חומרים.
- ד. התחלפות הגרעין.



אגף בכיר להכשרה מקצועית ופיתוח כח אדם תחום בחינות

שאלה 286

הציטופלסמה מורכבת:

- א. מחומר נוזלי אחיד.
- ב. מחומר מוצק אחיד.
- ג. מחומר סחוס.
- ד. מחומרים שונים.

שאלה 287

היכן נמצאים חומרי ההזנה והשיקום העצמי הדרושים לצמיחת התא?

- א. בגרעין.
- ב. בציטופלסמה.
- ג. במעטפת התא.
- ד. בכרומוזומים.

שאלה 288

פרופזה הוא שלב שבו:

- א. הכרומוזומים מתרכזים משני עברי קו האמצע של התא.
- ב. הכרומוזומים מתרחקים מקו האמצע.
- ג. החומר הגנטי שבגרעין מתארגן בצורת סיבי כרומוזומים.
- ד. גרעין התא מתחלק לאורך קו האמצע.

שאלה 289

תכונה תורשתית היא:

- א. תכונה הנלמדת במשך הזמן.
- ב. תכונה מולדת העוברת מדור לדור.
- ג. תכונה הנרכשת בהשפעת הסביבה.
- ד. תכונה לא מולדת.

שאלה 290

תכונה נרכשת היא תכונה:

- א. הנרכשת מהסביבה.
- ב. העוברת מדור לדור.
- ג. מולדת.
- ד. תורשתית.



אגף בכיר להכשרה מקצועית ופיתוח כח אדם תחום בחינות

שאלה 291

מספר הכרומוזומים באדם הוא:

- א. 60.
- ב. 20.
- ג. 46.
- ד. 23.

שאלה 292

קרום התא ממלא תפקיד:

- א. בוויסות חילוף החומרים בין התא לסביבתו.
- ב. בוויסות טמפרטורת הגוף עם טמפרטורת הסביבה.
- ג. בהולכת הדם.
- ד. בשמירה על לחות העור.

שאלה 293

גרעין התא מפקח על:

- א. צמיחת התא.
- ב. הפרשות התא.
- ג. שיקומו של התא.
- ד. התרבותו.

שאלה 294

מה קורה לתאים כאשר הם מגיעים לבגרות?

- א. הם מפסיקים לגדול.
- ב. הם מתים בהדרגה.
- ג. הם מתחילים להתרבות.
- ד. הם מתייבשים.

שאלה 295

המטבוליזם מורכב משני שלבים, אנבוליזם והשלב הנוסף:

- א. מיטוזה.
- ב. מיזוזה.
- ג. קטגן.
- ד. קטבוליזם.



אגף בכיר להכשרה מקצועית ופיתוח כח אדם תחום בחינות

שאלה 296

תאי הגוף גדלים במהלך:

- א. האנבוליזם.
- ב. המיטוזה.
- ג. הקטבוליזם.
- ד. המיזוזה.

שאלה 297

איברים מורכבים בדרך כלל מ- 2 או יותר:

- א. מערכות.
- ב. רקמות.
- ג. סוגי נוזלים.
- ד. סוגי גזים.

שאלה 298

קבוצת איברים, המבצעת פעולת חיים מסוימת של הגוף, מכונה:

- א. רקמה.
- ב. מושבה.
- ג. מערכת.
- ד. בלוטה.

שאלה 299

בלוטת התריס (המגן) אחראית על:

- א. הפעילות המינית.
- ב. חילוף החומרים בגוף.
- ג. יצירת נוגדנים.
- ד. ויסות חום הגוף.

שאלה 300

היכן נמצאים הגנים?

- א. במעטפת התא.
- ב. בגרעין התא.
- ג. בנוזל הבין-תאי.
- ד. בריבוזומים.



**אגף בכיר להכשרה מקצועית ופיתוח כח אדם
תחום בחינות**

שאלה 301

מי קובע את מין העובר?

- א. האישה.
- ב. הגבר.
- ג. שניהם.
- ד. התורשה.

שאלה 302

בגרעין מאורגנים הגנים כגופיפים המכונים:

- א. מיטוכונדריה.
- ב. ריבוזומים.
- ג. כלורופלסטים.
- ד. כרומוזומים.

שאלה 303

החלק הנוזלי בדם מכונה:

- א. פלסמה.
- ב. כדוריות דם אדומות.
- ג. כדוריות דם לבנות.
- ד. טרומבוציטים.

שאלה 304

תאי הדם הנושאים חמצן לגוף הם:

- א. כדוריות דם לבנות.
- ב. כדוריות דם אדומות.
- ג. טסיות דם.
- ד. המוגלובין.

שאלה 305

תפקיד בלוטות הלימפה הוא:

- א. לסנן את האור האולטרה סגול.
- ב. להרחיק חיידקים מהגוף.
- ג. לנטרל את הנוגדנים.
- ד. לעודד את חלוקת התאים.



אגף בכיר להכשרה מקצועית ופיתוח כח אדם תחום בחינות

שאלה 306

תפקיד כדוריות הדם האדומות הוא:

- א. לווסת את חום הגוף.
- ב. להעביר חמצן לתאים.
- ג. להפריש שומנים לעור.
- ד. להשמיד חיידקים.

שאלה 307

תפקיד כדוריות הדם הלבנות:

- א. להפריש הורמונים.
- ב. לווסת את חום הגוף.
- ג. להשמיד חיידקים ונגיפים.
- ד. להעביר חמצן לתאים.

שאלה 308

תפקיד טסיות הדם הוא:

- א. להעביר חמצן לתאים.
- ב. להקריש את הדם בעת פציעה.
- ג. להשמיד חיידקים ונגיפים.
- ד. לווסת את חום הגוף.

שאלה 309

הפלסמה היא:

- א. החומר השומני בבלוטת החלב.
- ב. החומר הבונה את תאי המטריקס.
- ג. הנוזל המוליך את תאי הדם.
- ד. סוג של אמבה.

שאלה 310

המרכיב הגדול ביותר בפלסמה הוא:

- א. מים.
- ב. אוויר.
- ג. דם.
- ד. סיבים.



אגף בכיר להכשרה מקצועית ופיתוח כח אדם תחום בחינות

שאלה 311

כלי הדם בעלי הדפנות העבים ביותר נקראים:

- א. ורידים.
- ב. עורקים.
- ג. נימים.
- ד. שסתומים.

שאלה 312

כלי הדם הקטנים ביותר בגוף נקראים:

- א. ורידים.
- ב. עורקים.
- ג. נימים.
- ד. שסתומים.

שאלה 313

מהו תפקידו של הלב?

- א. להפעיל את מערכת הנשימה.
- ב. להזרים את הדם בגוף.
- ג. ליצור את הרגש והחשיבה.
- ד. להעביר תחושות למוח.

שאלה 314

מהו תפקיד השסתומים בלב?

- א. לאפשר זרימת דם רק בכיוון אחד.
- ב. לאפשר זרימת דם בשני הכיוונים.
- ג. לזרז את זרימת הדם בגוף.
- ד. למנוע מהדם לזרום אל מחוץ לגוף.

שאלה 315

היכן נמצא הלב?

- א. בחלק הימני של הגוף.
- ב. בחלק השמאלי של הגוף.
- ג. מתחת לסרעפת.
- ד. במרכז בית החזה.



אגף בכיר להכשרה מקצועית ופיתוח כח אדם תחום בחינות

שאלה 316

מהו מחזור הדם הקטן?

- מחזור הדם הזורם מהלב לגוף וחזרה.
- מחזור הדם הזורם באיברים הקטנים של גופנו.
- מחזור הדם הזורם מהלב אל הריאות וחזרה.
- מחזור פעימות הלב במנוחה.

שאלה 317

מהו תפקיד המחיצה בין שני חלקי הלב?

- להפריד בין אוויר נקי לאוויר מלוכלך לאחר כניסתו לריאות.
- למנוע כניסה של חיידקים ונגיפים לחלקי הלב השונים.
- להפריד בין דם עשיר בדו תחמוצת הפחמן לבין דם עשיר בחמצן.
- למנוע מעבר אוויר מהריאות את תוך חללי הלב השונים.

שאלה 318

מהו מחזור הדם הגדול?

- תנועת הדם מהלב אל הגוף וחזרה.
- תנועת הדם מהלב אל הריאות וחזרה.
- מחזור זרימת הלימפה בגוף.
- תנועת הדם בגפיים.

שאלה 319

מערכת כלי הדם מורכבת מהלב, מהעורקים, מהוורידים וכן:

- מקשרי לימפה.
- מבלוטות זיעה.
- מבלוטות חלב.
- מנימים.

שאלה 320

זרימה אחורנית של הדם בוורידים נמנעת על ידי:

- שסתומים.
- שלפוחיות.
- נימים.
- סיסים.



**אגף בכיר להכשרה מקצועית ופיתוח כח אדם
תחום בחינות**

שאלה 321

חללי הלב העליונים נקראים:

- א. פרוזדורים.
- ב. שסתומים.
- ג. חדרים.
- ד. נקבים.

שאלה 322

חללי הלב התחתונים נקראים:

- א. חדרים.
- ב. שסתומים.
- ג. פרוזדורים.
- ד. עורקים.

שאלה 323

כלי הדם הנושאים דם מהלב, הם:

- א. הוורידים.
- ב. הנימים.
- ג. העורקים.
- ד. קשרי הלימפה.

שאלה 324

כלי הדם הנושאים את הדם אל הלב, הם:

- א. הוורידים.
- ב. העורקים.
- ג. הנימים.
- ד. קשרי הלימפה.

שאלה 325

תאי הגוף ניזונים ומסלקים פסולת דרך דפנות:

- א. הוורידים.
- ב. הנימים.
- ג. העורקים.
- ד. הבלוטות.



אגף בכיר להכשרה מקצועית ופיתוח כח אדם תחום בחינות

שאלה 326

מערכת השלד חשובה כי היא:

- א. עוטפת ומעצבת את הגוף.
- ב. מהווה את הבסיס הפיסי של הגוף.
- ג. מספקת דם לגוף.
- ד. מעבירה מסרים עצביים.

שאלה 327

המבנה הקשה ביותר בגוף הוא:

- א. השריר.
- ב. העצם.
- ג. הסחוס.
- ד. העצב.

שאלה 328

אחד מתפקידי העצם הוא:

- א. לעצב את צורת הגוף ולתת לו את חזקו.
- ב. לזרז את זרימת הדם באזור הגפיים.
- ג. למתוח את השרירים.
- ד. לכווץ את השרירים.

שאלה 329

המחקר המדעי של העצמות, המבנה והתפקוד, מכונה:

- א. אפידמיולוגיה.
- ב. אוסטאולוגיה.
- ג. טכנולוגיה.
- ד. ביולוגיה.

שאלה 330

תפקידי רקמת הסחוס הם:

- א. גדילה, הגנה, תמיכה.
- ב. הגנה, עטיפה, חומר מילוי.
- ג. חומר מילוי, עטיפה, תמיכה.
- ד. תמיכה, גדילה, עטיפה.



אגף בכיר להכשרה מקצועית ופיתוח כח אדם תחום בחינות

שאלה 331

תפקידי הגולגולת הם לעצב את צורת הראש ולהגן על:

- א. השרירים.
- ב. הגידים.
- ג. המוח.
- ד. העצמות.

שאלה 332

אחד התפקידים החשובים של העצמות הוא:

- א. לגרות את מחזור הדם.
- ב. לגרות את פעולת השרירים.
- ג. לאפשר תנועות לא רצוניות.
- ד. לייצר סידן.

שאלה 333

מקום החיבור של שתי עצמות או יותר, מכונה:

- א. רצועה.
- ב. סחוס.
- ג. מפגש.
- ד. פרק.

שאלה 334

אחד מתפקודי מערכת השרירים הוא:

- א. להזרים את הדם.
- ב. לאפשר את תנועתיות הגוף.
- ג. להזין את הגוף
- ד. לייצר מוח עצם.

שאלה 335

ממה בנויים השרירים?

- א. מרקמה שומנית.
- ב. מרקמה סיבית מתכווצת.
- ג. מרקמה קשה שאינה מתכווצת.
- ד. מרקמת חיבור.



אגף בכיר להכשרה מקצועית ופיתוח כח אדם תחום בחינות

שאלה 336

שרירים שעליהם יש לאדם שליטה מכוונים:

- א. שרירים לא רצוניים.
- ב. שרירים רכים.
- ג. שרירים רצוניים.
- ד. שרירים חלקים.

שאלה 337

שרירים שאינם נשלטים על ידי האדם, מכוונים:

- א. שרירים שלדיים.
- ב. שרירים לא רצוניים.
- ג. שרירים רצוניים.
- ד. שרירים מסורטטים.

שאלה 338

במה תלויה פעולת מערכת השרירים?

- א. במערכת הלימפה.
- ב. במערכת העצבים.
- ג. במערכת העיכול.
- ד. במערכת הדם.

שאלה 339

טיפול מתקן לשיער נעשה:

- א. בקרקפת.
- ב. בגוף השערה.
- ג. בשורש השערה.
- ד. במדולה.

שאלה 340

השרירים עוטפים, מעצבים ותומכים במערכת:

- א. השלד.
- ב. הדם.
- ג. העצבים.
- ד. העיכול.



אגף בכיר להכשרה מקצועית ופיתוח כח אדם תחום בחינות

שאלה 341

מערכת העצבים מפקחת על:

- א. השלד בלבד.
- ב. זרימת הדם בלבד.
- ג. כל תפקודי הגוף.
- ד. תהליך הצמיחה בלבד.

שאלה 342

מהיכן ולהיכן נושאים עצבי החישה מסרים?

- א. מהמוח אל השרירים.
- ב. מהמוח לחוט השדרה.
- ג. מאברי החישה אל המוח.
- ד. מהמוח אל מערכת הדם.

שאלה 343

מהיכן ולהיכן נושאים עצבי התנועה את המסרים?

- א. מאברי החישה למוח.
- ב. מהמוח לשרירים.
- ג. מהשרירים למוח.
- ד. מהעור אל המוח.

שאלה 344

סיבי עצב תחושתיים מגיבים:

- א. לזיקי השיער.
- ב. לרעשים.
- ג. לפיגמנטים בעור.
- ד. למגע.

שאלה 345

החלקים העיקריים של מערכת העצבים הם: המערכת האוטונומית (הסימפתטית), המערכת

ההיקפית וכן:

- א. מערכת הלימפה.
- ב. חוט השדרה.
- ג. הפלסמה.
- ד. המערכת המרכזית.



**אגף בכיר להכשרה מקצועית ופיתוח כח אדם
תחום בחינות**

שאלה 346

המערכת המרכזית מפקחת על:

- א. שרירי הקיבה.
- ב. השרירים הלא רצוניים.
- ג. השרירים הרצוניים.
- ד. שריר הלב.

שאלה 347

העצבים המגיעים לכל חלקי הגוף, מוצאם מהמוח וכן:

- א. מאברי החישה.
- ב. מחוט השדרה.
- ג. מהשרירים.
- ד. מהלב.

שאלה 348

האיבר הגדול ביותר בגוף האדם הוא:

- א. המוח.
- ב. הריאות.
- ג. העור.
- ד. הקיבה.

שאלה 349

עור בריא צריך להיות:

- א. יבש.
- ב. ללא צבע.
- ג. מעט לח ורך.
- ד. בעל גוון כחלחל.

שאלה 350

העור הדק ביותר נמצא באזור:

- א. העורף.
- ב. העפעפיים.
- ג. המצח.
- ד. כפות הידיים.



אגף בכיר להכשרה מקצועית ופיתוח כח אדם תחום בחינות

שאלה 351

העור העבה ביותר נמצא באזור:

- א. כפות הידיים.
- ב. המצח.
- ג. הלחיים.
- ד. העפעפיים.

שאלה 352

שתי השכבות העיקריות של העור הן:

- א. האפידרמיס וההיפודרמיס.
- ב. האפידרמיס והדרמיס.
- ג. התת עור והשכבה הגרגרית.
- ד. הדרמיס והסבקוטיס.

שאלה 353

השכבה החיצונית המגינה של העור, מכונה:

- א. דרמיס.
- ב. השכבה הקוצנית.
- ג. אפידרמיס.
- ד. השכבה היוצרת.

שאלה 354

מהו השם הנוסף של האפידרמיס?

- א. שכבה גרעינית.
- ב. עור אמיתי.
- ג. עור עליון.
- ד. תת עור.

שאלה 355

באיזו שכבת עור אין כלי דם?

- א. הדרמיס.
- ב. הקוטיס.
- ג. הסבקוטיס.
- ד. האפידרמיס.



אגף בכיר להכשרה מקצועית ופיתוח כח אדם תחום בחינות

שאלה 356

כלי דם, עצבים ובלוטות זיעה וחלב, מצויים בשכבת:

- א. האפידרמיס.
- ב. הדרמיס.
- ג. השכבה הקרנית.
- ד. השכבה הנוצצת.

שאלה 357

צבע העור התלוי באספקת הדם אליו ובתאי הצבע בעור, מכונים:

- א. קרטינים.
- ב. מלנוציטים.
- ג. אפיתל.
- ד. ציטופלסמה.

שאלה 358

חומר הצבע הנמצא במלנוציטים, מכונה:

- א. מלנין.
- ב. קרטין.
- ג. לציטין.
- ד. קולגן.

שאלה 359

לשם מה מבצעים עיסוי קרקפת?

- א. להגברת הלחות בשיער.
- ב. לטיפול בקצוות מפוצלים.
- ג. להסרת הסבום.
- ד. להמרצת זרימת הדם.

שאלה 360

הדרמיס ידוע גם בשמות קוריום, קוטיס, דרמה או:

- א. קוטיקולה.
- ב. תת עור.
- ג. עור אמיתי.
- ד. רקמת שומן.



**אגף בכיר להכשרה מקצועית ופיתוח כח אדם
תחום בחינות**

שאלה 361

שכבת הגבשושיות (הפילות) נמצאת:

- א. באפידרמיס.
- ב. בדרמיס
- ג. בקוטיקולה.
- ד. ברקמה השומנית.

שאלה 362

טיפול הקרקפת חיוני כי הוא קובע את :

- א. הגמישות של השיער.
- ב. צמיחת השיער.
- ג. שיטות טיפוח השיער.
- ד. בריאות השיער.

שאלה 363

באיזו תקופה הגיעה לשיאה אמנות התסרוקות וטיפוח השיער?

- א. רומא.
- ב. מצרים.
- ג. ימי הביניים.
- ד. הרנסנס.

שאלה 364

בעת דילול בתער, השיער חייב להיות לח כדי למנוע:

- א. מתיחה של השיער.
- ב. דילול רב מדי.
- ג. אי נוחות ללקוח.
- ד. הקהיית התער.

שאלה 365

חובה לשמור על שיער לח בייחוד בעת הדילול:

- א. במספריים.
- ב. במספריים כפולי להב.
- ג. בתער.
- ד. במספרי דילול.



אגף בכיר להכשרה מקצועית ופיתוח כח אדם תחום בחינות

שאלה 366

תפקיד היד הגוזרת הוא:

- א. להחזיק את השיער.
- ב. להחזיק את המספריים.
- ג. לעסות את הקרקפת.
- ד. להנחות את הגזירה.

שאלה 367

המלנין נמצא:

- א. בתחתית השכבה היוצרת.
- ב. בשכבה הקרנית.
- ג. ברקמה השומנית.
- ד. בשכבה הסבוקוטית.

שאלה 368

המלנין מגן על העור מחשיפת יתר:

- א. לחיידקים.
- ב. ללחץ.
- ג. לקרניים אולטרה-סגולות.
- ד. לזרם חשמלי.

שאלה 369

תפקיד היד המנחה:

- א. לגזור את השיער בהתאם לתספורת.
- ב. לבצע דילול שיער במספרי דילול.
- ג. להנחות את היד הגוזרת היכן לגזור.
- ד. לעסות היטב את הקרקפת לפני התספורת.

שאלה 370

כיצד מכנים את הקו הראשוני בתספורת?

- א. קו משווה.
- ב. קו מנחה.
- ג. קו חוצה.
- ד. קו גוזר.



אגף בכיר להכשרה מקצועית ופיתוח כח אדם תחום בחינות

שאלה 371

תפקיד הִחֵלֵב (הסבום) לשמור על עור:

- א. נקי.
- ב. יבש.
- ג. קשה.
- ד. גמיש.

שאלה 372

העור משומן על ידי חומר שמנוני, ששמו:

- א. זיעה.
- ב. חלב.
- ג. הורמון.
- ד. אנזים.

שאלה 373

סבום הוא חומר:

- א. שומני.
- ב. מימי.
- ג. ניטראלי.
- ד. צורב.

שאלה 374

הצינורית של בלוטת החלב מתרוקנת לתוך:

- א. כלי דם.
- ב. נקבובית הזיעה.
- ג. זקיק השערה.
- ד. שורש השערה

שאלה 375

היכן אין בלוטות חלב?

- א. בכפות הידיים.
- ב. בפנים.
- ג. במצח.
- ד. בקרקפת.



**אגף בכיר להכשרה מקצועית ופיתוח כח אדם
תחום בחינות**

שאלה 376

בלוטות הזיעה בעור מפרישות:

- א. סבום.
- ב. זיעה.
- ג. מים.
- ד. חמצן.

שאלה 377

בלוטות הזיעה עוזרות לסלק מהגוף:

- א. חמצן חד פחמני.
- ב. חומרי פסולת.
- ג. מים מהתאים.
- ד. קלב וקשקשים.

שאלה 378

דילול שיער משמעו:

- א. גזירה בקו ישר.
- ב. הפחתת כמות.
- ג. גזירה מדורגת.
- ד. קיצור הקצוות.

שאלה 379

הפרשת זיעה מהעור נמצאת בפיקוח של:

- א. מערכת השרירים.
- ב. מחזור הדם.
- ג. מערכת הנשימה.
- ד. מערכת העצבים.

שאלה 380

הדם ובלוטות הזיעה מווסתים את חום הגוף ושומרים על טמפרטורה של:

- א. כ- 10° צלזיוס.
- ב. כ- 23.8° צלזיוס.
- ג. כ- 45° צלזיוס.
- ד. כ- 37° צלזיוס.



אגף בכיר להכשרה מקצועית ופיתוח כח אדם תחום בחינות

שאלה 381

העור מגיב לחום, קור ומגע הודות:

- א. להספקת הדם.
- ב. לסיבי העצבים.
- ג. לזרימת הלימפה.
- ד. לבלוטות הזיעה והקלב.

שאלה 382

כפות הידיים והרגליים, המצח ובתי השחי עשירים בבלוטות:

- א. רוק.
- ב. קלב.
- ג. זיעה.
- ד. לימפה.

שאלה 383

קצות סיבי העצבים בשכבת הגבשושיות (הפפילות), מכונים:

- א. גופפים לבנים.
- ב. גופפי חישה.
- ג. אריתרוציטים.
- ד. גופפים אדומים.

שאלה 384

מה מגביר את פעילות בלוטות הזיעה?

- א. קור.
- ב. מנוחה.
- ג. שינה.
- ד. חום.

שאלה 385

איזה חלק בעור הוא הפעיל ביותר בוויסות החום?

- א. הזקיקים.
- ב. בלוטות הקלב.
- ג. בלוטות הזיעה.
- ד. בלוטות השומן.



אגף בכיר להכשרה מקצועית ופיתוח כח אדם תחום בחינות

שאלה 386

יכולת העור להימתח ולחזור לצורתו הטבעית מעידה על:

- א. שרירים חזקים.
- ב. עור שמנוני.
- ג. שכבה קרנית דקה.
- ד. גמישות.

שאלה 387

הרקמה הסבקוטית נמצאת:

- א. מעל לשכבה החיצונית.
- ב. מעל לאפידרמיס.
- ג. מתחת לדרמיס.
- ד. מתחת לשכבה השומנית.

שאלה 388

הרקמה השומנית נותנת לעור את:

- א. צורתו.
- ב. גמישותו.
- ג. צבעו.
- ד. תחושתו.

שאלה 389

דירוג שיער פירושו:

- א. גזירת קצוות.
- ב. גזיזה (סמוך לקרקפת).
- ג. גזירה בשכבות.
- ד. קיצוץ.

שאלה 390

עצבים המופקדים על הפרשת העור מחוברים אל:

- א. בלוטות הזיעה והחלב.
- ב. כלי הדם.
- ג. בלוטות הלימפה.
- ד. הרקמה השומנית.



אגף בכיר להכשרה מקצועית ופיתוח כח אדם תחום בחינות

שאלה 391

טפולות העור בנוסף לשיער, לבלוטות הזיעה ולחלב הן:

- א. הגבשושיות (הפפילות).
- ב. הציפורניים.
- ג. כלי דם.
- ד. צינורות הלימפה.

שאלה 392

העור מוזן על ידי:

- א. האנזימים.
- ב. הדם והלימפה.
- ג. גזים פנימיים.
- ד. תכשירי טיפוח.

שאלה 393

מה משפיע על פעילותן וגודלן של בלוטות החלב?

- א. מספר השערות המצויות בגוף.
- ב. רמת ההורמונים בדם.
- ג. עובי העור.
- ד. רמת הסוכרים בדם.

שאלה 394

בלוטות הזיעה נמצאות בשכבת:

- א. ההיפודרמיס.
- ב. הדרמיס.
- ג. האפידרמיס.
- ד. הקרנית.

שאלה 395

היכן מפוזרות הבלוטות האקרניות?

- א. בחזה, בבטן, בעורף, באזור הרקות ובלחיים.
- ב. על פני הגוף כולו.
- ג. בכפות הידיים והרגליים, במצח ובבתי השחי.
- ד. קרקפת, במפשעות ובגב.



אגף בכיר להכשרה מקצועית ופיתוח כח אדם תחום בחינות

שאלה 396

מתי מתפתחות הבלוטות האפוקריניות?

- א. בגיל ינקות.
- ב. בגיל ההתבגרות.
- ג. בגיל הבלות.
- ד. בילדות.

שאלה 397

זרימת הדם לעור מבוקרת על ידי מערכת:

- א. העצבים.
- ב. הלימפה.
- ג. השרירים.
- ד. הנשימה.

שאלה 398

פיגמנט הוא:

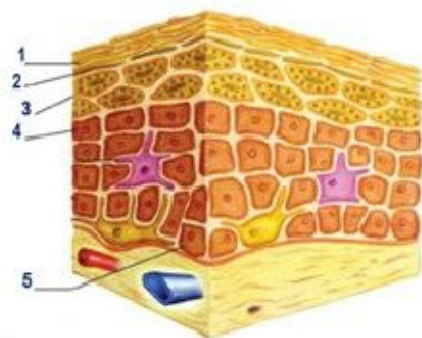
- א. תא זיעה.
- ב. תא צבע.
- ג. תא דם.
- ד. תא שומן.

שאלה 399

חמש תת-השכבות העיקריות של האפידרמיס, המתוארות באיור,

הן:

- א. הקרנית; הנוצצת; הגרגרית; הקוצנית; היוצרת.
- ב. הבזלית; העור האמיתי; תת-העור; הגרנולרית; הקרנית.
- ג. הקרנית; תת-העור; הנוצצת; היוצרת; הגרגרית.
- ד. הנוצצת; הקוצנית; הדרמיס; הקרנית; הבזלית.



שאלה 400

בלוטות הזיעה אחראיות:

- א. לוויסות חום הגוף.
- ב. לשימון העור.
- ג. לחילוף החומרים בגוף.
- ד. לייבוש העור.



אגף בכיר להכשרה מקצועית ופיתוח כח אדם תחום בחינות

שאלה 401

מחלה של חוסר בפיגמנטים בעור ובשיער נקראת:

- א. סבוריאה.
- ב. נמשים.
- ג. לבקנות.
- ד. פסוריאזיס.

שאלה 402

דרגת ה-pH של העור היא:

- א. 3.3.
- ב. 5.5.
- ג. 8.5.
- ד. 9.

שאלה 403

קרקפת שומנית היא תוצאה של:

- א. פעילות יתר של בלוטות הזיעה.
- ב. צביעה לאורך זמן רב.
- ג. פעילות יתר של בלוטות הקלב.
- ד. פעילות יתר של בלוטת המגן.

שאלה 404

תפקיד גופיפי החישה הוא:

- א. הגנה על העור מפני השמש.
- ב. ייצור מלנין בפיגמנטים.
- ג. ויסות זרימת הדם של מחזור הדם הגדול.
- ד. העברת תחושות לחץ, קור, חום וכאב.

שאלה 405

דרמטולוגיה היא תורת:

- א. המיקרואורגניזמים.
- ב. הצבע.
- ג. האור.
- ד. העור.



אגף בכיר להכשרה מקצועית ופיתוח כח אדם תחום בחינות

שאלה 406

מכמה שכבות עיקריות בנוי האפידרמיס?

- א. משכבה אחת.
- ב. מ-2 שכבות.
- ג. מ-3 שכבות.
- ד. מ-5 שכבות.

שאלה 407

בהיפודרמיס מצויים:

- א. תאי השומן.
- ב. הסיבים הקרטיניים.
- ג. השכבות הרירית והיוצרת.
- ד. שורשי השיער.

שאלה 408

אמצעי הגנה של הגוף מפני קרינה אולטרה סגולית הם:

- א. בלוטות הזיעה.
- ב. גרגרי המלנין.
- ג. הנוגדנים.
- ד. השערות.

שאלה 409

שכבת העור, העשירה בכלי דם, היא:

- א. העור העליון (אפידרמיס).
- ב. העור האמיתי (דרמיס).
- ג. תת-עור (היפודרמיס).
- ד. השכבה הנוצצת.

שאלה 410

בהיפודרמיס יש:

- א. שומן ומים.
- ב. מלונציטים.
- ג. כלי דם.
- ד. תאי עצב.

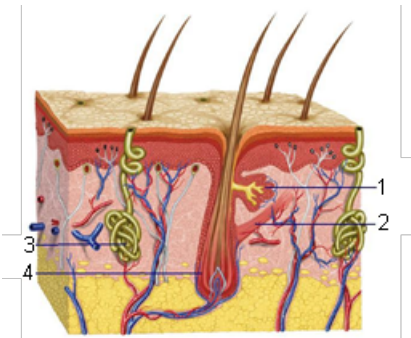


אגף בכיר להכשרה מקצועית ופיתוח כח אדם תחום בחינות

שאלה 411

ארבעת המרכיבים הממוספרים בחתך העור שלפניך הם:

- זקיק השערה, בלוטת החלב, תא פיגמנט, שורש שערה.
- בלוטת החלב, שריר השערה, בלוטת הזיעה, זקיק השערה.
- בלוטת החלב, שריר השערה, פטמה, בלוטת זיעה.
- בלוטת החלב, שריר השערה, תא פיגמנט, תא עצב.



שאלה 412

כיצד עוברת תחושת הכאב אל המוח בזמן פציעה?

- דרך הסיבים האלסטיים.
- דרך כלי הדם.
- דרך זקיקי השערות.
- דרך גופיפי חישה.

שאלה 413

מה מפריש העור?

- זיעה והורמונים.
- מים ושומן.
- זיעה וחלב.
- חלב ופלסמה.

שאלה 414

הסיבה לקשקשים בקרקפת הנה:

- חפיפת השיער לעתים רחוקות.
- התקרנות מהירה מדי של תאי העור.
- חפיפה יום-יומית של השיער.
- שימוש בתרסיסי שיער וג'ל לשיער.

שאלה 415

רמת החומציות של העור היא 5.5, אי לכך:

- מתאפשרת הגנה בפני המסת שומני הגוף ושמירה של בריאות העור ורכותו.
- מתאפשר שינוי המבנה הכימי של העור באמצעות תכשירים קוסמטיים.
- מתאפשרת חדירת נוזלים על בסיס שומני בלבד לעור והגנה מפני קרני השמש.
- מתאפשרת הגנה מפני חיידקים הודות לבסיסיותו של העור.



אגף בכיר להכשרה מקצועית ופיתוח כח אדם תחום בחינות

שאלה 416

מהי לבקנות?

- א. חוסר של קרטין.
- ב. חוסר של מלנין בגוף.
- ג. האפרת השיער.
- ד. עודף פיגמנטים בעור.

שאלה 417

מהו הגורם ללבקנות?

- א. חוסר אנזים מסוים המשבש את ייצור המלנין.
- ב. בוש אחד מהתהליכים במסלול ייצור הקרטין.
- ג. עודף של אנזים מסוים בתהליך ייצור המלנין.
- ד. מומים שונים ביניהם חרשות בדרגות שונות.

שאלה 418

האפידרמיס מכיל, בין היתר, את השכבות האלה:

- א. היוצרת; הגרגירית; הקרטינית.
- ב. הנוצצת; הקורטקס; הדרמיס.
- ג. הקרנית; הגרגירית; היוצרת.
- ד. הפפילות; הדרמיס; הקרנית.

שאלה 419

בפיגמנטים קיים חומר הנקרא:

- א. קרטין.
- ב. סבום.
- ג. לנולין.
- ד. מלנין.

שאלה 420

הדרמטולוגיה עוסקת במבנה, תפקוד וליקויים של:

- א. העור.
- ב. הלב.
- ג. העצמות.
- ד. בלוטת התריס.



אגף בכיר להכשרה מקצועית ופיתוח כח אדם תחום בחינות

שאלה 421

ארבעת המרכיבים, המתוארים בחתך העור שבאיור, הם:

- מדולה, בלוטות חלב, פטמת השערה וקוטיקולה.
- זקיק, בלוטות זיעה, פטמת השערה וקורטקס.
- מדולה, בלוטות זיעה, פטמת השערה וקורטקס.
- גבעול השערה, בלוטת חלב, שריר זוקף השערה, כלי דם.

שאלה 422

מהי חשיבות הזיעה?

- היא מגינה על העור מפני חיידקים ומווסתת את חום הגוף.
- היא מנקזת את נוזלי הלימפה מקשרי הלימפה אל מחוץ לעור.
- היא מאפשרת את צינון כלי הדם באפידרמיס.
- היא שומרת על מאזן הנוזלים התוך תאי של רקמות הגוף.

שאלה 423

מה מייצרים המלונציטים?

- קרטין.
- סבום.
- מלנין.
- פרוטאין.

שאלה 424

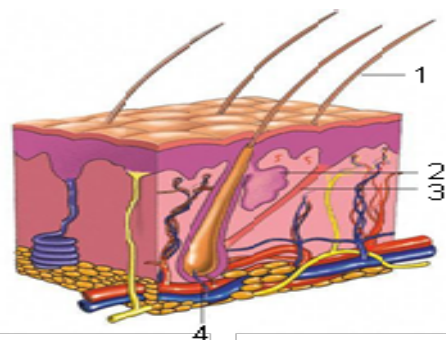
אחד מתפקידי העור הוא:

- לאפשר חדירת מים לגוף לוויסות החום.
- למנוע התאדות נוזלים מהגוף וחדירת נוזלים מבחוץ.
- לעצב את צורתו של הגוף.
- לאפשר חדירת קרינה אולטרה סגולית לגוף.

שאלה 425

בלוטות החלב נועדו:

- להפריש סבום.
- להזין את השערה.
- לווסת את הפרשת הזיעה.
- לשמור על צבע השערה.





אגף בכיר להכשרה מקצועית ופיתוח כח אדם תחום בחינות

שאלה 426

הסיבים הנותנים לעור את גמישותו הם סיבי:

- א. הקרטין.
- ב. האלסטין.
- ג. העצב.
- ד. הפחמן.

שאלה 427

מהו פסוריאזיס (ספחת)?

- א. סוג של חיידקים.
- ב. צבע מתכתי.
- ג. מחלת עור.
- ד. סוג של פטרייה.

שאלה 428

בסביבה בסיסית מאוד השיער נראה:

- א. רגיל.
- ב. יבש.
- ג. שומני.
- ד. מבריק.

שאלה 429

לשיער עדין יש, בדרך כלל, רק שתי שכבות - הקוטיקולה וכן:

- א. מדולה.
- ב. אפידרמיס.
- ג. קורטקס.
- ד. שכבה גרעינית.

שאלה 430

עצבי תנועה מחוברים אל:

- א. בלוטות הזיעה.
- ב. בלוטות השומן.
- ג. בלוטות הלב.
- ד. שריר זוקף השערה.



אגף בכיר להכשרה מקצועית ופיתוח כח אדם תחום בחינות

שאלה 431

מהי קשקשת?

- א. תופעה תורשתית.
- ב. תופעה טבעית.
- ג. מחלה תמידית.
- ד. מחלה זמנית.

שאלה 432

מהי הסיבה לקשקשת בקרקפת?

- א. חפיפה יום-יומית של השיער.
- ב. שטיפת השיער במרכזים.
- ג. התקרנות מהירה של תאי העור.
- ד. סלסולים וטיפולים כימיים אחרים בשיער.

שאלה 433

מה מאפיין שיער יבש?

- א. צבע דהוי וחוסר גמישות.
- ב. הפרשת יתר של סבום.
- ג. קושי בספיגת נוזלים.
- ד. מראה חי ומבריק.

שאלה 434

כאשר מאבחנים את מצב השיער, יש להעריך את נקבוביותו, מרקמו וכן את:

- א. עיצובו.
- ב. צבעו.
- ג. צפיפותו.
- ד. גמישותו.

שאלה 435

דרגת הנקבוביות בשיער מאובחנת על ידי:

- א. משיכה.
- ב. ראייה.
- ג. מישוש.
- ד. מתיחה.



אגף בכיר להכשרה מקצועית ופיתוח כח אדם תחום בחינות

שאלה 436

שיער ששכבת הקוטיקולה שלו קשה נקרא גם:

- א. שיער קרני.
- ב. שיער זכוכיתי.
- ג. שיער שקוף.
- ד. שיער חסר מדולה.

שאלה 437

שיער שמן מאופיין כשיער:

- א. יבש וגמיש.
- ב. דהוי וקשה לסידור.
- ג. מפוצל בקצוות וחסר ברק.
- ד. סופח נוזלים בקלות.

שאלה 438

שיער רגיל מאופיין כשיער:

- א. גמיש, מבריק וסופח נוזלים בקלות.
- ב. קשה לסידור, פריך ומבריק ביותר.
- ג. שומני, חסר ברק ומפוצל בקצוות.
- ד. חסר גמישות, יבש ומבריק.

שאלה 439

אחד הגורמים לתופעת יובש בשיער הוא:

- א. חומר חומצי בעל pH גבוה.
- ב. חומר חומצי בעל pH נמוך.
- ג. חומר נייטרלי.
- ד. חומרי ריכוך.

שאלה 440

יובש בשיער נגרם כתוצאה:

- א. מהפרשה מועטה של סבום.
- ב. משימוש בחומרים בעלי pH 5.5.
- ג. מחפיפה יום-יומית.
- ד. משימוש יתר במרככים.



אגף בכיר להכשרה מקצועית ופיתוח כח אדם תחום בחינות

שאלה 441

תפקידו של תרסיס לשיער (ספריי), שמוסיפים לאחר סיום עיצוב התסרוקת, הוא:

- א. לשמור על העיצוב.
- ב. להקל על עיצוב השיער.
- ג. למנוע הסתבכות השיער.
- ד. להגמיש את השיער.

שאלה 442

השריר המחובר אל זקיק השערה נקרא:

- א. האמצעי.
- ב. הזוקף.
- ג. הצמוד.
- ד. הישר.

שאלה 443

אחו הפחמן בשיער הינו המרכיב:

- א. הקטן מבין המרכיבים.
- ב. הבינוני מבין המרכיבים.
- ג. הגדול יותר מבין המרכיבים.
- ד. השווה לשאר המרכיבים.

שאלה 444

נקבוביות השיער מתייחסות ליכולת השיער:

- א. לדחות לחות.
- ב. להימתח ולהתכווץ.
- ג. לא לספוג חומרי צבע.
- ד. לספוג לחות.

שאלה 445

שינוי צורה תמידי מתרחש בשכבת:

- א. הקוטיקולה.
- ב. הקורטקס.
- ג. הדרמיס.
- ד. המדולה.



אגף בכיר להכשרה מקצועית ופיתוח כח אדם תחום בחינות

שאלה 446

כדי להשתלט על קצות השיער בעת ליפופו על גילי שיער (רולים), יש להשתמש:

- א. בתרסיס לשיער.
- ב. בנייר לקצוות.
- ג. בדוקרנים גלילים.
- ד. בסיכות לשיער.

שאלה 447

מה מקנה לשיער את צבעו הטבעי?

- א. השתקפות קרני השמש.
- ב. הפיגמנטים שבקורטקס.
- ג. ריכוז הקרטין.
- ד. ריכוז הגופרית בשיער.

שאלה 448

שיער נקבובי מדי ופגום דורש:

- א. שטיפה בסיסית.
- ב. צביעה משקמת.
- ג. טיפולי טיפוח.
- ד. חפיפה תכופה.

שאלה 449

אפשר להגן על שיער פגוע ופגום על ידי:

- א. שטיפת צבע.
- ב. מרככים.
- ג. שטיפת הבהרה.
- ד. צבע סינתטי.

שאלה 450

הטיפול המומלץ לשיער פגום הוא:

- א. צביעת השיער.
- ב. סלסול השיער.
- ג. שימוש במסכות.
- ד. החלקת שיער כימית.



אגף בכיר להכשרה מקצועית ופיתוח כח אדם תחום בחינות

שאלה 451

החומר המחבר את סיבי הקרטין בקורטקס נקרא:

- א. אלסטיין.
- ב. לנולין.
- ג. פיגמנט.
- ד. ציסטיין.

שאלה 452

יכולתו של שיער בעל שכבות קוטיקולה מורמות לקלוט לחות, מכונה:

- א. קשיות.
- ב. חמצון.
- ג. נקבוביות.
- ד. גמישות.

שאלה 453

מה גורם לשיער לסמור?

- א. שורש השערה.
- ב. כלי הדם בדרמיס.
- ג. צינורית בלוטת החלב.
- ד. שריר זוקף השערה.

שאלה 454

טריכולוגיה, זהו מדע העוסק בחקר:

- א. השיער.
- ב. הקרקפת.
- ג. העור.
- ד. הציפורניים.

שאלה 455

הקרטינים הם סוג של:

- א. שומנים.
- ב. סוכרים.
- ג. חלבונים.
- ד. מינרלים.



אגף בכיר להכשרה מקצועית ופיתוח כח אדם תחום בחינות

שאלה 456

שיער זכוכיתי הוא:

- א. שיער שקוף ודק.
- ב. בעל שכבת קרנית קשה.
- ג. ללא פיגמנטים כלל.
- ד. בעל שכבת קרנית פתוחה.

שאלה 457

ממה נובעות פגיעות מכניות בשיער?

- א. סלסול, הבהרה וחפיפה.
- ב. חשיפה לשמש, מי ים ומי בריכה.
- ג. צבע, פסים והחלקה כימית.
- ד. סירוק, ייבוש בחום וגלילים.

שאלה 458

כדי ליצור נפח בעת הסירוק, יש לבצע:

- א. דילול במספריים משוננים.
- ב. "ניפוח" (סירוק הפוך).
- ג. ריסוס בתרסיס לשיער (ספריי).
- ד. הברשה.

שאלה 459

הפיגמנטים בשערה נמצאים בתוך:

- א. הקוטיקולה.
- ב. הזקיק.
- ג. המדולה.
- ד. הקורטקס.

שאלה 460

בין החומרים שהדם מספק לזקיק השערה נמצאים גם:

- א. מימן וזרחן.
- ב. סידן ופחמן.
- ג. חמצן וגופרית.
- ד. חנקן ומים.



אגף בכיר להכשרה מקצועית ופיתוח כח אדם תחום בחינות

שאלה 461

מהו הסדר הנכון של מחזור חיי השערה?

- א. טלוגן, אנגן, קטגן.
- ב. אנגן, קטגן, טלוגן.
- ג. אנגן, טלוגן, קטגן.
- ד. טלוגן, קטגן, אנגן.

שאלה 462

באיזו שכבה בשערה מתרחשים השינויים הכימיים?

- א. בקורטקס.
- ב. בקוטיקולה.
- ג. בדרמיס.
- ד. במדולה.

שאלה 463

מה גורם לבעיות בקליטת הצבע בשיער?

- א. סמיכות רבה מדי של החומר.
- ב. כושר ספיגה ירוד של השיער.
- ג. חוסר גמישות השערה.
- ד. שינויי מזג האוויר.

שאלה 464

כדי לשנות את צורת השיער מחלק למסולסל באופן תמידי יש לשנות את:

- א. צבע השיער של הלקוח.
- ב. מרקם השיער של הלקוח.
- ג. המבנה הכימי של השיער.
- ד. אורכו באמצעות תספורת.

שאלה 465

פלומה היא השיער:

- א. העבה ביותר.
- ב. העדין ביותר.
- ג. הארוך ביותר.
- ד. הקצר ביותר.



אגף בכיר להכשרה מקצועית ופיתוח כח אדם תחום בחינות

שאלה 466

מה בונות חומצות אמיניות המכילות גופרית?

- א. קרטין.
- ב. מלנין.
- ג. פחמימות.
- ד. שומנים.

שאלה 467

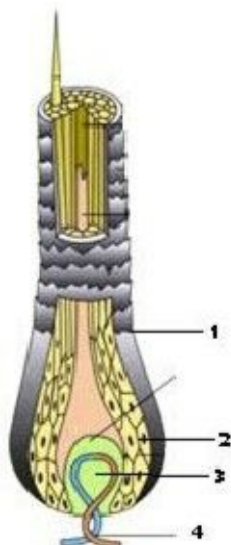
שלוש שכבות השערה הן:

- א. אפידרמיס; מדולה; קורטקס.
- ב. פיגמנט; דרמיס; היפודרמיס.
- ג. קרטין; קוטיקולה; מדולה.
- ד. קוטיקולה; קורטקס; מדולה.

שאלה 468

מהם ארבעת מרכיבי שורש השערה המתוארים באיור שלפניך?

- א. זקיק; תאי מטריקס; פטמת השערה; כלי דם.
- ב. קוטיקולה; שכבה גרגרית; פטמת השערה; זקיק.
- ג. גבעול; תאי מטריקס; פטמה; בלוטת חלב.
- ד. זקיק; בלוטת חלב; פטמת השערה; כלי דם.



שאלה 469

תזונה לקויה ומתח רב עלולים לגרום:

- א. לעודף פיגמנטים בשערה.
- ב. לנשירת שיער.
- ג. לצמיחת שיער מואצת.
- ד. לקשקשת שיער.

שאלה 470

לשם מה חשובה נקבוביות השיער?

- א. לספיגת המלנין להגנה על השיער.
- ב. לספיגת הזיעה מהקרקפת.
- ג. לספיגת חומרים כימיים.
- ד. לצמיחה מהירה יותר של השיער.



אגף בכיר להכשרה מקצועית ופיתוח כח אדם תחום בחינות

שאלה 471

מידת נקבוביות השערה משפיעה על:

- א. איכות התספורת בשיער רטוב.
- ב. הגברת נשירת השיער.
- ג. האטת נשירת השיער.
- ד. ספיגת החומרים הכימיים.

שאלה 472

מה נותן לשיער השיבה את צבעו?

- א. פיגמנטים לבנים.
- ב. פיגמנטים בלונדיניים.
- ג. פיגמנטים אפורים.
- ד. פיגמנטים בלי מלנין.

שאלה 473

כיצד מכונה שלב הנשירה של השיער ?

- א. טלוגן.
- ב. קורטקס.
- ג. קטגן.
- ד. קרטין.

שאלה 474

הקרטין הוא:

- א. חומר חלבוני הבונה את השערה.
- ב. מרכיב במי החמצן וקרם חמצן.
- ג. מרכיב במי הסלסול וחומר ההחלקה.
- ד. חומר שמבהיר את השיער.

שאלה 475

מהו אחוז החנקן בשיער?

- א. 23.
- ב. 18.
- ג. 8.
- ד. 33.



**אגף בכיר להכשרה מקצועית ופיתוח כח אדם
תחום בחינות**

שאלה 476

אחוז הפחמן בשיער הוא:

- א. 18.
- ב. 23.
- ג. 50.
- ד. 5.

שאלה 477

אחוז החמצן בשיער הוא:

- א. 13.
- ב. 33.
- ג. 23.
- ד. 53.

שאלה 478

מהו אחוז הגופרית בשיער?

- א. 4.
- ב. 40.
- ג. 14.
- ד. 5.

שאלה 479

על ידי דילול השיער בתספורת משיגים:

- א. שיער קצוץ.
- ב. הוספת נפח לשיער.
- ג. הוצאת קשרים.
- ד. הורדת נפח מהשיער.

שאלה 480

רוב הכישלונות בעיצוב תסרוקות קורים בעיקר עקב:

- א. יצירת גלים רבים מדי.
- ב. החלקה חזקה מדי של השיער.
- ג. סירוק השיער בכיוון לא נכון.
- ד. שימוש מופרז במברשת.



אגף בכיר להכשרה מקצועית ופיתוח כח אדם תחום בחינות

שאלה 481

הצעד הראשון להצלחת בעיצוב השיער הוא:

- א. צביעה.
- ב. אבחון.
- ג. ניפוח.
- ד. החלקה.

שאלה 482

תספורת באמצעות תער יוצרת:

- א. "חורים" בשיער.
- ב. שיפועים.
- ג. "שפיצים".
- ד. דירוג אחיד.

שאלה 483

מה מאפשר את עמידות התסרוקת?

- א. מזג האוויר ללא לחות.
- ב. סוג השיער של הלקוח.
- ג. בחירת חומרי עיצוב מתאימים.
- ד. שימוש בהרבה סיכות.

שאלה 484

כדי לבצע נפח בעת עיצוב התסרוקת, יש:

- א. להשתמש בספריי חזק מאד.
- ב. להבריש חזק את קבוצות השיער.
- ג. להשתמש במסרק/מברשת ייעודית.
- ד. לבצע פן עדין אך מנופח.

שאלה 485

באיזה מצב לא תמליץ ללקוח על תסרוקת פזורה עם תלתלים?

- א. במצב של שיער דליל.
- ב. במצב של שיער ארוך וגולש.
- ג. כאשר הלקוח יוצא מוקדם.
- ד. תסרוקת פזורה אינה תסרוקת.



**אגף בכיר להכשרה מקצועית ופיתוח כח אדם
תחום בחינות**

שאלה 486

תסרוקת מתאימים לפי:

- א. צווי האופנה בלבד.
- ב. צורת הראש והפנים.
- ג. אורך השיער.
- ד. סגנון הלבוש.

שאלה 487

מבנה הפנים המתאים לכל תסרוקת הוא:

- א. מאורך.
- ב. עגול.
- ג. סגלגל.
- ד. מרובע.

שאלה 488

כיסוי העורף בגלים או בתלתלים רכים, מומלץ ללקוח בעלת:

- א. עצמות לחיים רחבות.
- ב. צוואר ארוך ורזה.
- ג. סנטר צר.
- ד. צוואר קצר ועבה.

שאלה 489

צדודית (פרופיל) קעורה מאופיינת על ידי:

- א. סנטר נסוג.
- ב. אף בולט.
- ג. מצח נמוך.
- ד. סנטר בולט.

שאלה 490

מצח וסנטר נסוגים טיפוסיים לצדודית (פרופיל):

- א. ישרה.
- ב. קמורה.
- ג. קעורה.
- ד. מעורבת.



אגף בכיר להכשרה מקצועית ופיתוח כח אדם תחום בחינות

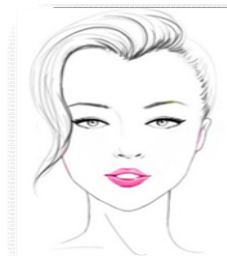
שאלה 491

צורת הפנים המושלמת היא:

- א. מרובעת.
- ב. עגולה.
- ג. סגלגלה.
- ד. מלבנית.

שאלה 492

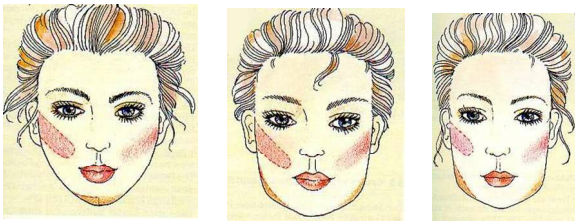
איור זה מתאר פנים:



- א. עגולות.
- ב. מרובעות.
- ג. בצורת לב.
- ד. אובליות.

שאלה 493

אילו פנים מתוארות באיור?



- א. פנים סגלגלות, פני לב ופנים עגולות.
- ב. פנים עגולות, פנים מרובעות ופנים מאורכות.
- ג. פנים סגלגלות, פנים מאורכות ופני לב.
- ד. פנים מאורכות, פנים מרובעות ופני לב.

שאלה 494

צורות הפנים המתוארות באיור:



- א. פנים סגלגלות, פני לב ופנים עגולות.
- ב. פנים עגולות, פנים מרובעות ופנים מאורכות.
- ג. פנים סגלגלות, פנים מאורכות ופני לב.
- ד. פני לב, פנים מרובעות ופנים עגולות.

שאלה 495

לאישה בעלת פנים מאורכות ומצח גבוה מומלץ על:

- א. חשיפת המצח.
- ב. תספורת ארוכה ומדורגת.
- ג. פוני על המצח.
- ד. סלסול, כדי לתת גובה לשיער.



**אגף בכיר להכשרה מקצועית ופיתוח כח אדם
תחום בחינות**

שאלה 496

בעת בחירת התסרוקת הנכונה עבור הלקוח, על מעצב השיער להביא בחשבון את:

- א. מבנה הפנים.
- ב. מצב רוחו.
- ג. אורך השיער.
- ד. בגדיו.

שאלה 497

כאשר הפנים עגולות צריך:

- א. לתת גובה ואורך.
- ב. להסתיר את המצח בפוני.
- ג. לספר קצר בעורף.
- ד. לסלסל את השיער.

שאלה 498

גלים מוצלחים ביותר מתבצעים כאשר השיער:

- א. חלק.
- ב. גלי מטבעו.
- ג. מסולסל.
- ד. מתולתל.

שאלה 499

סוג השיער המתאים ביותר לתלתול שישיות הוא:

- א. ישר וגס.
- ב. מתולתל מאד.
- ג. גלי מטבעו.
- ד. עדין ומתולתל.

שאלה 500

בביצוע גלים נעזרים:

- א. בספריי לשיער.
- ב. במי אמוניה.
- ג. בתמיסת סלסול קר.
- ד. בחומרי עיצוב.



אגף בכיר להכשרה מקצועית ופיתוח כח אדם תחום בחינות



שאלה 501

מה מבצע מעצב השיער בשיער הלקוח?

- א. סלסול.
- ב. שישיות.
- ג. גלים.
- ד. סירוק.

שאלה 502

מה מאפשר לגלים להחזיק מעמד בשיער?

- א. חומרי העיצוב.
- ב. חומר מסלסל.
- ג. תרסיס לכה לשיער.
- ד. חומר מנטרל.

שאלה 503

בחירת חומרי העיצוב עבור גלים תלויה:

- א. בתכונות הייבוש שלהם.
- ב. בצבעיהם.
- ג. בסוג שיער הלקוח.
- ד. במרקם שלהם.

שאלה 504

לפני ביצוע גלים יש למצוא את:

- א. הצמיחה החדשה של השיער.
- ב. קו התלתול הטבעי.
- ג. קו נסיגת השיער.
- ד. הצבע הטבעי של השיער.

שאלה 505

סלסול גלים מוצלח הוא זה המשתלב עם:

- א. צבע ומרקם עור הפנים.
- ב. סגנון הלבוש.
- ג. צבע השיער.
- ד. מבנה הראש ותווי הפנים.



אגף בכיר להכשרה מקצועית ופיתוח כח אדם תחום בחינות

שאלה 506

בעת ביצוע גלים יש להימנע:

- מהרמה מוגזמת של הגל.
- משמירה נוקשה של הגלים במקומם.
- מתלתול בכיוון צמיחת השיער.
- מהרטבת השיער.

שאלה 507

היכן יש להתחיל את הגלים לתסרוקת עם שביל בצד?

- בצד בעל כמות השיער המעטה יותר.
- בצד בעל כמות השיער הרבה יותר.
- בעורף.
- בקודקוד.

שאלה 508

גלים מחזיקים מעמד זמן רב יותר כאשר הם מעוצבים:

- בגלים גבוהים מאד.
- בגלים נמוכים מאד.
- בכיוון הצמיחה הטבעי של השיער.
- בניגוד לכיוון הצמיחה הטבעית של השיער.

שאלה 509

אחרי ביצוע גלים ולפני הסירוק, השיער צריך להיות:

- יבש לחלוטין.
- ספוג בקרם.
- לח למדי.
- משומן ומרוכך.

שאלה 510

מה יש לעשות כדי להדגיש גל?

- ללחוץ את שיני המסרק אל הראש.
- להשתמש במסרק ובגב היד.
- ללחוץ את האצבע המורה והאמצעית אל הראש.
- לדחוף את השיער כלפי הקרקפת עם כף היד.



אגף בכיר להכשרה מקצועית ופיתוח כח אדם תחום בחינות

שאלה 511

קוצת שיער המגולגלת במעגלים בתוך מעגל, מכונה:

- א. ששייה.
- ב. עיצוב.
- ג. רכס.
- ד. קטע.

שאלה 512

שלושת החלקים העיקריים של השיייה הם - הבסיס, הקשת וכן:

- א. הגזע.
- ב. העיגול.
- ג. השורש.
- ד. הקצה.

שאלה 513

החלק הקבוע של השיייה, המחובר לקרקפת הוא:

- א. הגזע.
- ב. העיגול.
- ג. הבסיס.
- ד. הקשת.

שאלה 514

השיייה מקבלת את כיוונה ותנועתה:

- א. מהציר.
- ב. מהבסיס.
- ג. מהעיגול.
- ד. מהקשת.

שאלה 515

עיצוב תלתלים וגלים בעזרת מייבש שיער (פן) יתבצע טוב יותר בשיער:

- א. חלק ועבה.
- ב. גלי מטבעו.
- ג. חלק ודקיק.
- ד. מסולסל מאד.



אגף בכיר להכשרה מקצועית ופיתוח כח אדם תחום בחינות

שאלה 516

עיצוב ממושך במייבש שיער (פן) עלול לגרום ליובש השיער וכן:

- א. לגלים עמוקים.
- ב. לקצוות מפוצלים.
- ג. לאיבוד צבע.
- ד. לגלים שטוחים.

שאלה 517

ייבוש ממושך במייבש שיער (פן) עלול לגרום לאובדן:

- א. הגמישות.
- ב. המרקם.
- ג. הצבע.
- ד. הצפיפות.

שאלה 518

כדי שמי החמצן יפעלו כחומר מפתח יש לערבב אותם עם:

- א. צבע תמידי.
- ב. תכשיר החלקה.
- ג. צבע צמחי.
- ד. מי סלסול.

שאלה 519

ערבוב של מי חמצן עם צבע גורם:

- א. לנטרול של צבעי הבסיס.
- ב. להפעלה ולפיתוח הצבע.
- ג. להאיט את הפירוק של מי החמצן.
- ד. לקביעת טון הצבע שנבחר.

שאלה 520

בצביעה בצבעים תמידיים, מי החמצן משמשים:

- א. כמרכך.
- ב. כמסלסל.
- ג. כמפתח.
- ד. כמנטרל.



שאלה 521

מי חמצן מערבבים עם:

- א. צבעים סינתטיים.
- ב. צבעים צמחיים.
- ג. שטיפות צבע.
- ד. צבעים זמניים.

שאלה 522

כאשר צבע סינתטי מעורבב עם מי חמצן, נוצרת תגובה כימית, המכונה:

- א. ריכוך מוקדם.
- ב. הבהרה מוקדמת.
- ג. חמצון.
- ד. חיזור.

שאלה 523

מבחן רגישות לצבע מבצעים, בדרך כלל, מאחורי האוזן או בקפל הפנימי של:

- א. הברך.
- ב. שורש כף היד.
- ג. מרפק.
- ד. הצוואר.

שאלה 524

לפני שימוש בצבע תמידי, משאירים את הצבע באזור מבחן הרגישות למשך:

- א. 24 שעות.
- ב. 12 שעות.
- ג. 6 שעות.
- ד. 8 שעות.

שאלה 525

מבחן רגישות בעור שתוצאתו אדמומיות, התנפחות, הרגשת שריפה או גירוד, הוא:

- א. שלילי.
- ב. אישור לצביעה.
- ג. חיובי.
- ד. לא מסוכן.



אגף בכיר להכשרה מקצועית ופיתוח כח אדם תחום בחינות

שאלה 526

שימוש בחומרים לא מותאמים ובכמות מרוכזת מדי:

- א. הצבע יתקבל בהיר מדי.
- ב. קשרי המימן בשיער לא יסוגו.
- ג. עלולים לגרום לכווייה.
- ד. השיער יתקבל שומני מדי.

שאלה 527

מבחן רגישות בודק:

- א. אלרגיה לצבע.
- ב. נקבוביות של שיער.
- ג. חוזק של שיער.
- ד. מצב הקשקשת בשיער.

שאלה 528

בדרך כלל אין צורך במבחן רגישות כאשר משתמשים בצבעי שיער:

- א. תמידיים.
- ב. זמניים.
- ג. תמידיים למחצה.
- ד. מבהירים.

שאלה 529

צבעים שאמורים להחזיק מעמד חפיפה אחת או שתיים הם:

- א. צבעים מתכתיים.
- ב. צבעים מבהירים.
- ג. צבעים חצי תמידיים.
- ד. צבעים זמניים.

שאלה 530

שימוש מופרז במי חמצן גורם לשיער להיות:

- א. שמנוני.
- ב. רך.
- ג. יבש וגמיש.
- ד. יבש ופריך.



אגף בכיר להכשרה מקצועית ופיתוח כח אדם תחום בחינות

שאלה 531

בצביעה בצבע תמידי, על מולקולות הצבע לחדור לתוך:

- א. הקוטיקולה.
- ב. הזקיקים.
- ג. המדולה.
- ד. הקורטקס.

שאלה 532

צבעים המחזיקים מעמד מ- 4 עד 6 חפיפות, מוגדרים כצבעים:

- א. תמידיים.
- ב. זמניים.
- ג. תמידיים למחצה.
- ד. צמחיים.

שאלה 533

שטיפה זמנית מחזיקה מעמד:

- א. עד 5 - 6 חפיפות.
- ב. עד 4 שבועות.
- ג. עד החפיפה הבאה.
- ד. עד להסרתה.

שאלה 534

צבע רקע לשיער דרוש:

- א. אחרי הבהרה.
- ב. אחרי גוונים.
- ג. לפני צביעה כהה.
- ד. במעבר מצבע כהה לבהיר.

שאלה 535

חומר הבהרה פועל במהירות:

- א. קרוב לקרקפת.
- ב. בקצוות השיער.
- ג. בחלק האמצעי של השיער.
- ד. באותה מהירות בכל השיער.



אגף בכיר להכשרה מקצועית ופיתוח כח אדם תחום בחינות

שאלה 536

איזה חלק של השערה מגיב מהר יותר בהבהרה?

- א. כל אורך השערה.
- ב. הקצוות.
- ג. האמצע.
- ד. קרוב לקרקפת.

שאלה 537

לאחר תהליך של ניקוי פיגמנט יש:

- א. לבדוק את עור הקרקפת.
- ב. לבחון את ספיגות השיער.
- ג. לבחון את אורך השיער.
- ד. לבחון את מרקם השיער.

שאלה 538

סילוק הצבע הטבעי או המלאכותי בשיער, מכונה:

- א. ניקוי פיגמנטים.
- ב. צביעה בהירה.
- ג. טשטוש צבע.
- ד. שטיפת צבע.

שאלה 539

מהי מטרת השימוש בהבהרה?

- א. להסיר את הפיגמנט מן השיער.
- ב. לצבוע את השיער בצבעים בהירים.
- ג. לדחוס את הפיגמנטים הקיימים בשיער.
- ד. להכפיל את הפיגמנטים בשיער.

שאלה 540

לעולם אין לבצע הבהרה:

- א. בשיער מסולסל.
- ב. על קרקפת שרוטה.
- ג. לאחר תספורת.
- ד. בשיער שנחשף לשמש.



אגף בכיר להכשרה מקצועית ופיתוח כח אדם תחום בחינות

שאלה 541

מסווגים את חומרי ההבהרה להבהרות שמן, הבהרת אבקה והבהרת:

- א. חמצן.
- ב. נוזל.
- ג. תרחיף.
- ד. משחה.

שאלה 542

הבהרת שיער מבצעת אחת מפעולות אלה:

- א. מכסה את הפיגמנט הטבעי.
- ב. מצפה את השערה.
- ג. מסירה את הפיגמנט.
- ד. מוסיפה צבע מלאכותי.

שאלה 543

בתיקוני הבהרה, השיער עלול להישבר עקב:

- א. חולשת חומר ההבהרה.
- ב. הבהרה על שיער שכבר הובהר.
- ג. זמן הבהרה קצר מדי.
- ד. הבהרה על שיער משומן.

שאלה 544

לאחר טיפול הבהרה משתמשים בתכשיר המכיל מרכיב:

- א. מזין.
- ב. מכוץ.
- ג. גופרתי.
- ד. SLS.

שאלה 545

השימוש בנייר כסף בפסים נועד:

- א. להפריד בין הפסים.
- ב. להעניק מראה אסתטי לראש הלקוח.
- ג. לחמם את החומר ולהמריץ את הפעולה.
- ד. לשמור על השיער מפני פיצול והתייבשות.



**אגף בכיר להכשרה מקצועית ופיתוח כח אדם
תחום בחינות**

שאלה 546

הבהרה מקדימה דרושה לפני שימוש:

- א. בצבע זמני.
- ב. בשטיפת צבע.
- ג. בצבע תמידי.
- ד. בצביעת חינה.

שאלה 547

הסרת צבע מהשיער, מכונה:

- א. צביעה חוזרת.
- ב. חמצון יסודי.
- ג. ריכוך.
- ד. ניקוי פיגמנט.

שאלה 548

לאחר השגת הגוון הרצוי, מסירים את חומר ההבהרה עם:

- א. שמן גופרתי.
- ב. מים פושרים.
- ג. מים קרים.
- ד. מים חמים.

שאלה 549

הזמן הטוב ביותר להכנת תערובת חומר ההבהרה הוא:

- א. לפני חפיפת השיער.
- ב. לפני הגעת הלקוח.
- ג. לפני השימוש המידי.
- ד. לפני אבחון השיער.

שאלה 550

טכניקת בליאז' נעשית:

- א. בצורה חופשית.
- ב. בנייר כסף.
- ג. בכובע פסים.
- ד. בצורה מדוייקת.



אגף בכיר להכשרה מקצועית ופיתוח כח אדם תחום בחינות

שאלה 551

האיור שלפניך מתאר טכניקה של:



- א. סומברה.
- ב. אומברה.
- ג. בליאז'.
- ד. גוונים.

שאלה 552

שיטת העבודה באומברה מתחיל:

- א. בגוון כהה ומסתיים הרבה יותר בהיר כלפי הקצוות.
- ב. בגוון בהיר ומסתיים הרבה יותר בהיר כלפי הקצוות.
- ג. בגוון בהיר עם היווצרות של גוני שמש בשיער.
- ד. בגוון כהה עם היווצרות של פסים בולטים בשיער.

שאלה 553

מטרת כובע הפלסטיק המחורר לביצוע פסים?

- א. לאפשר תהליך מהיר של פסים בשיער.
- ב. לאפשר צביעה שווה בכל הראש בפרק זמן קצר.
- ג. להדגיש את הפסים באופן שווה בשיער.
- ד. לשמור על החום כדי להאיץ את התהליך.

שאלה 554

למה משמש נייר הכסף שבו עוטפים את הפסים?

- א. לחימום הקרקפת.
- ב. לזירוז פעולת החומר.
- ג. להגנה על הקרקפת.
- ד. לשמירת השומניות בשיער.

שאלה 555

מטרת נייר הכסף שבו עוטפים את הפסים הוא:

- א. לשמור על החומר לח שלא יתייבש ויחלש.
- ב. לשמור על השומניות הטבעית של השיער.
- ג. לשמור על השיער מפני פיצול והתייבשות.
- ד. לשמור על הקשרים הכימיים בשיער שלא יתפרקו.



אגף בכיר להכשרה מקצועית ופיתוח כח אדם תחום בחינות

שאלה 556

הבהרות שמן הן, בדרך כלל, תערובת של מי חמצן ושמן:

- א. גופרתי.
- ב. מינרלי.
- ג. קוקוס.
- ד. בוטנים.

שאלה 557

מה יש לעשות בשאריות של חומר הבהרה?

- א. להשתמש בהן שוב באותו יום.
- ב. להשתמש בהן תוך שבוע.
- ג. לאחסן לשעת צורך.
- ד. לשפוך ולא להשתמש בהן.

שאלה 558

מה יש לעשות לפני ביצוע הבהרה ראשונה?

- א. תספורת.
- ב. צביעה בהירה.
- ג. מבחן רגישות.
- ד. ריכוך השיער.

שאלה 559

הבהרה ראשונית יש להתחיל:

- א. מהעורף.
- ב. מלפנים.
- ג. מאמצע הראש.
- ד. לפי החלטת מעצב השיער.

שאלה 560

דרגות ההתבהרות של השיער נקבעות גם על ידי:

- א. מזג האוויר.
- ב. אחוז מי החמצן.
- ג. אורך השיער.
- ד. צורת התספורת.